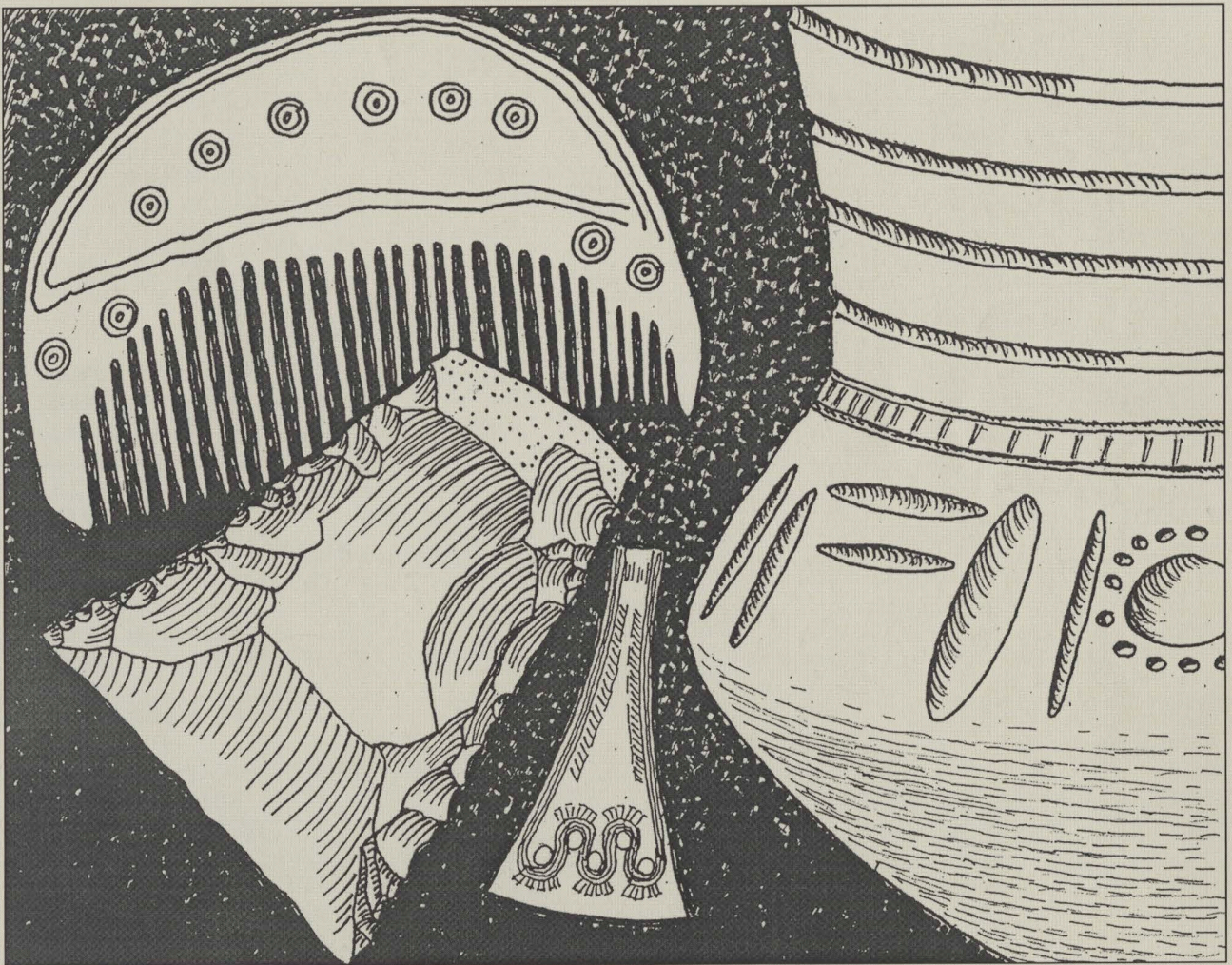
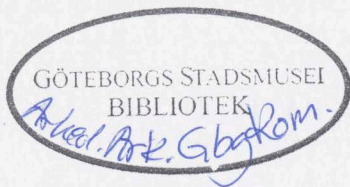


# Delundersökt boplats

Björlanda 319 | Boplats  
Förundersökning | Göteborgs kommun

*Anna Gustavsson*





ARKEOLOGISK RAPPORT FRÅN  
GÖTEBORGS STADSMUSEUM  
ISSN 1651-7636  
© Göteborgs Stadsmuseum 2004  
Norra Hamngatan 12  
411 14 GÖTEBORG  
[www.stadsmuseum.goteborg.se](http://www.stadsmuseum.goteborg.se)

REDAKTION  
Magnus von der Luft  
Johannes Nieminen  
Ulf Ragnesten  
Fredrika Ödlund

OMSLAGETS GRAFISKA FORM OCH LAYOUT  
Mimmi Andersson  
Teckning: Hans Dillner

TOPOGRAFISKA OCH EKONOMISKA KARTAN  
© Lantmäteriverket. Medgivande 507-98-3211

KARTOR FRÅN STADSBYGGNADSKONTORETS DATABAS  
© Göteborgs Stadsbyggnadskontor

## **FORNLÄMNING BJÖRLANDA 319**

### **Arkeologisk förundersökning, boplats**

---

På uppdrag av länsstyrelsen i Västra Götalands län har Göteborgs Stadsmuseum med anledning av planerad nybyggnation av ett bostadshus genomfört en förundersökning på fastigheten Hede 1:8. Fornlämningen Bj 319 går in på fastighetens sydvästra del. Fastigheten ligger troligen i utkanten av fornlämningen, men de topografiska förhållandena talar för att boplatsen kan sträcka sig utanför nuvarande fornlämningsmarkering. Sydöstra delen av Bj 319 är delvis undersökt vid två tidigare tillfällen med anledning av exploatering av fastigheterna Hede 1:19 och 1:20.

#### **ADMINISTRATIVA UPPGIFTER**

Länsstyrelsens beslut nr:	431-59034-2003
Uppdragsgivare:	Laura Rätty
Läge:	Hede 1:8 (Fig. 1)
Ekonomisk karta:	7B 1c (Fig. 2)
Koordinater i rikets nät:	X 6408,9 Y 1264,3
Grävningsorsak:	Nybyggnation av enfamiljshus
Grävningstinstitution:	Göteborgs Stadsmuseum
Tidpunkt för undersökning i fält:	2004-04-20 –04-21
Undersökt yta:	Inom den 1012 kvm stora ytan undersöktes 11 kvm
Antal arkeologtimmar i fält:	28
Antal maskintimmar:	0
Platsledare:	Anna Gustavsson
Övriga deltagare i fält:	Johannes Nieminen

## **TOPOGRAFI OCH FORNLÄMNINGSMILJÖ**

Fastigheten Hede 1:8 är belägen i nordvästra delen av fornlämningen och väster om en höjd som planar ut ned mot tomtens östra kortsida. Det skyddade läget samt höjden, 20-25 m ö h, indikerade att fornlämningen kunde fortsätta utanför det markerade området. Precis norr om tomten finns obebyggd åker- eller ängsmark som nu är beväxt med sly och långt gräs. I närheten av Bj 319 ligger två andra fornlämningar med fynd ifrån stenålder, Bj 318 och 320. Under stenåldern låg boplatsen strandnära i ett kustlandskap.

## **UTSEENDE FÖRE UNDERSÖKNING**

Huset på fastigheten har stått obebott under en längre tid och tomten var relativt kraftigt beväxt med både barr- och fruktträd samt olika buskar, många med kraftigt rotsystem. Det låg även en hel del skräp och kasserat byggmaterial som t.ex. tegel kringspritt runt huset. Vi blev upplysta om att den tidigare ägaren hade använt sig av en jordfräs över stora delar av tomten, vilket visade sig tydligt när vi påbörjade undersökningen.

## **TIDIGARE FYND OCH UNDERSÖKNINGAR**

Området har ytplockats under 1920-talet och en del av materialet finns i Stadsmuseets magasin däribland ett avslag, en kniv, en knacksten, en spjutspets, två spån, två handtagskärnor och tre kärnyxor. Det inköptes dessutom fynd av samma karaktär från området på 1940-talet. Stadsmuseet har tidigare utfört undersökningar på sydöstra delen av fornlämning Bj 319 vid två tillfällen. År 1994 genomfördes en schaktövervakning på fastighet Hede 1:20. Vid denna hittades ett tiotal avslag och 18 bitar övrig flinta. År 2000 förundersöktes en av ägaren redan avbanad yta på fastighet 1:19. Där påträffades flera boplatsindikerande fynd. Dessa utgjordes av ett kulturlager som daterades till senmesolitikum, samt fyra anläggningar utan klar datering. Merparten av flintmaterialet, däribland ett mikrospån, en handtagskärna och ett par plattformskärnor daterades till mesolitikum men en del av flintan ansågs komma från yngre stenålder. Ett par keramikskärvor tyder även på ett senare nyttjande av platsen, dessa var dock för fragmentariska för att kunna dateras. Ingen slutundersökning förordades utan fornlämningen bedömdes vara borttagen på dessa två fastigheter.

## **MÅLSÄTTNING**

Syftet med förundersökningen var att avgränsa fornlämningens utbredning inom fastigheten samt avgöra om det fanns några anläggningar eller kulturlager.

## **UNDERSÖKNINGSMETOD**

Med avseende på tomtens vegetation bedömdes provgropsgrävning vara den lämpligaste metoden. Eftersom fastigheten inte är särskilt stor kunde detta genomföras utan problem. 21 provgropar grävdes (Fig. 3) för att på bästa sätt täcka in fastigheten. Platserna valdes utifrån fornlämningens nuvarande markering, tomtens topografi och vegetation, samt vad som hittades i de föregående provgroparna.

## **GRÄVNINGSIAKTTAGELSER**

När provgroparna grävdes märktes det tydligt att marken på tomten var väldigt omrörd, dels p.g.a. att den ligger på gammal jordbruksmark och dels p.g.a. den tidigare ägarens användande av jordfräs, en anlagd väg som leder fram till huset samt de planterade växterna och träden. Den relativt lilla mängd flinta som påträffades återfanns huvudsakligen längs med fornlämningens markering och på den nordvästra halvan av tomten. Flinta påträffades även i ett par av provgroparna på tomtens andra halva, men inte i lika stor utsträckning. Provgroparna grävdes ned till ca 40 cm. Flintan låg mestadels på ett djup av ca 30 cm i ett tunt grusigt siltlager precis under den omrörda matjorden. Detta siltlager fanns ej i alla gropar, men det är rimligt att anta att variationen av flintförekomst i groparna inte beror på fornlämningens egentliga utbredning utan på att eventuella lager är omrörda sedan innan. Upplyningsvis kan nämnas att Hede 1:8 samt övriga fastigheter som ligger på fornlämning Bj 319, enligt en boende i området blivit uppgrävda med anledning av VA-installationer för ett par år sedan. Strax utanför fastighetens nordöstra hörn, närmare höjden men alltså utanför fornlämningmarkeringen för både Bj 319 och 320 iaktogs dock en del flinta. Eventuellt kan denna också knytas till någon av fornlämningarna.

## **FYNDBESKRIVNING**

I de 21 provgroparna påträffades sammanlagt 15 avslag, 1 övrig kärna samt 23 bitar övrig flinta. (GSMA inv. nr 040002, se bifogad fyndtabell). Flintan var av mycket olika kvalitet och enstaka bitar var lätt svallade.

## **TOLKNING OCH DATERING**

Under förundersökningen av Hede 1:8 påträffades inget kulturlager och inga anläggningar. Den flinta som i liten mängd påträffades gav ingen klarhet gällande datering. Antagligen kan den knytas till en boplats, men det finns ingen anledning att ändra nuvarande fornlämningsmarkering.

## ANTIKVARISK BEDÖMNING

Ur antikvarisk synpunkt anses fornlämningen bortgrävd inom fastighet Hede 1:8 och det föreligger inga hinder för framtida exploatering.

## SAMMANFATTNING

Syftet med undersökningen var att avgränsa fornlämningens utbredning samt avgöra om det fanns kulturlager eller anläggningar inom fastigheten. Det förekom inga kulturlager eller anläggningar varken innanför eller utanför fornlämningens nuvarande markering. Ingen tydlig lagerföljd kunde ses i provgroparna, marken var generellt mycket omrörd över hela tomten. Den mängd flinta som hittades gav ingen klar datering och det finns ingen anledning att förändra fornlämningens utbredning. Ur antikvarisk synpunkt anses fornlämningen bortgrävd inom fastighet Hede 1:8 och det föreligger inga hinder för framtida exploatering.

## LITTERATUR

Andersson, S, m.fl. Sorteringsschema för flinta. *Fyndrapporter* 1978, s. 215-252.

## FYNDTABELL FLINTA

GSMA nr	Undernr	Provgrop nr	Fynd	Antal	Vikt
040002	1	1	Avslag	1	1
	2	2	Avslag	2	6
	3	4	Övrig kärna	1	25
	4	4	Avslag	1	3
	5	8	Avslag	1	9
	6	11	Avslag	4	3
	7	16	Avslag	3	75
	8	21	Avslag	2	13
	9	12	Avslag	1	21



Fig. 1



Fig. 2

Volvo Torstandaverken



Fig. 3

BJ 319

