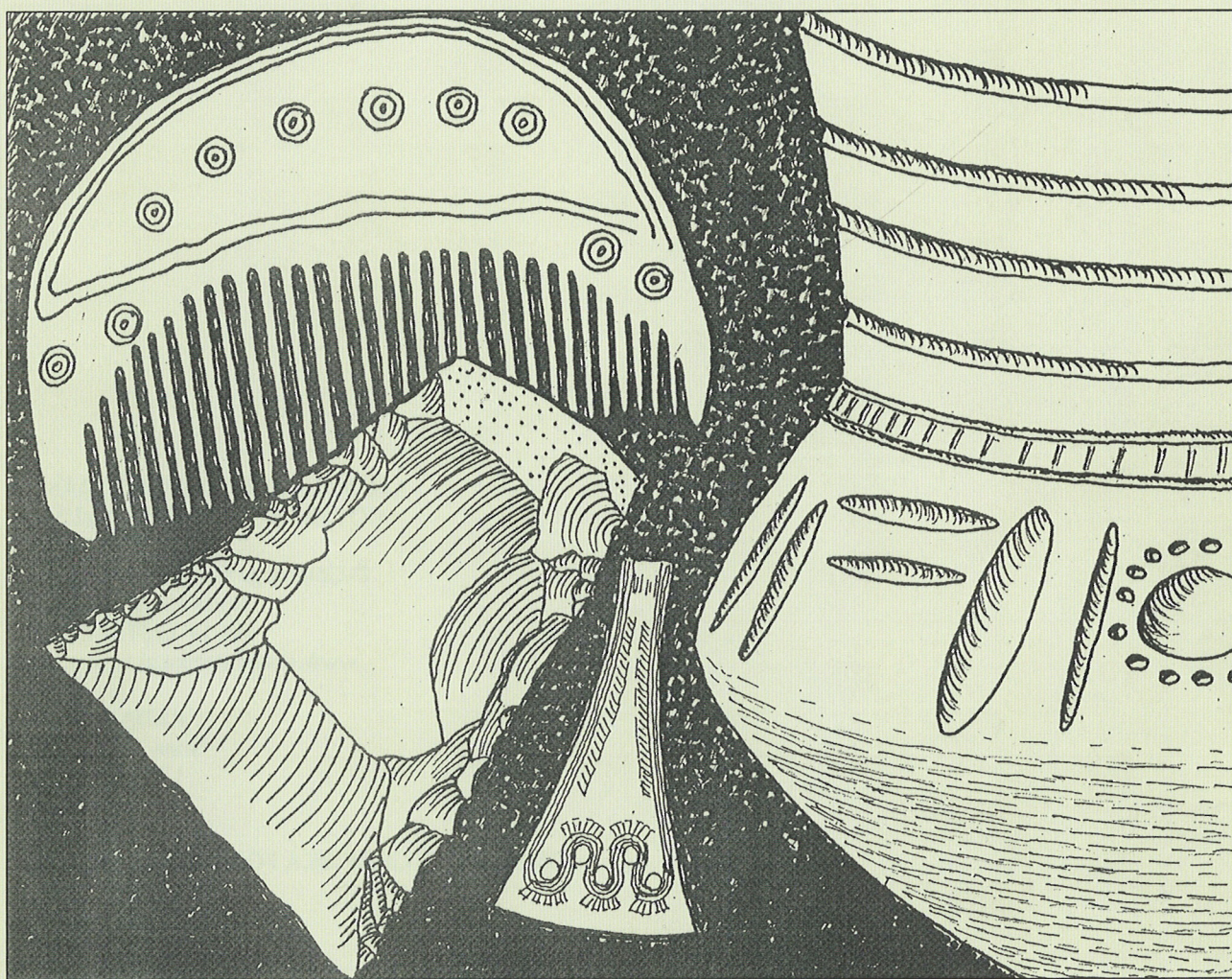


# Rest av boplats i Sannegården

Lundby 222 | Boplats  
Förundersökning | Göteborgs kommun

Thomas Johansson



ARKEOLOGISK RAPPORT FRÅN  
GÖTEBORGS STADSMUSEUM  
ISSN 1651-7636  
© Göteborgs Stadsmuseum 2004  
Norra Hamngatan 12  
411 14 GÖTEBORG  
[www.stadsmuseum.goteborg.se](http://www.stadsmuseum.goteborg.se)

REDAKTION  
Stina Andersson  
Ulf Ragnesten  
Johan Wigforss

OMSLAGETS GRAFISKA FORM OCH LAYOUT  
Mimmi Andersson  
Teckning: Hans Dillner

TOPOGRAFISKA OCH EKONOMISKA KARTAN  
© Lantmäteriverket. Medgivande 507-98-3211

KARTOR FRÅN STADSBYGGNADSKONTORETS DATABAS  
© Göteborgs Stadsbyggnadskontor

## **FORNLÄMNING LUNDBY 222**

### **Arkeologisk förundersökning, rest av boplats**

---

På uppdrag av länsstyrelsen i Västra Götaland har Göteborgs Stadsmuseum med anledning av planerad husbyggnation genomfört en förundersökning inom Västra Sannegårdshamnen. Inom området finns fornlämningen RAÄ nr 222 i Lundby socken. Denna fornlämning berörs således av exploatering. Fornlämningen utgörs av en stenåldersboplats vars totala utsträckning inte är känd. Lundby 222 ligger på ett område som idag till stora delar utgörs av utplanad asfalterad mark som delvis är bebyggd med industrifastigheter.

På den aktuella fastigheten har fornlämningen blivit kraftigt fragmenterad av sentida verksamhet. Inget av de schakt som grävdes vid förundersökningen visade sig innehålla några spår av förhistorisk kulturpåverkan. Endast ett fåtal fynd av slagen flinta hittades.

#### **ADMINISTRATIVA UPPGIFTER**

Länsstyrelsens beslut nr:	220-61323-2001
Uppdragsgivare:	Norra Älvstranden utveckling AB
Läge:	Västra Sannegårdshamnen
Ekonomisk karta:	7B 0d
Koordinater i rikets nät:	X-koord 6404,4 Y-koord 1268,4
Grävningsorsak:	Husbyggnation
Grävningsinstitution:	Göteborgs Stadsmuseum
Fältarbete:	02-01-17 - 02-01-18
Undersökt yta:	ca 120 m <sup>2</sup>
Antal arkeologtimmar i fält:	32
Antal maskintimmar:	14,5
Platsledare:	Ulf Ragnesten
Övriga deltagare i fält:	Else-Britt Filipsson

#### **TOPOGRAFI OCH FORNLÄMNINGSMILJÖ**

Lu 222 utgörs enligt riksantikvarieämbetet av en stenåldersboplats. Denna är belägen väster om Sannegårdshamnen, mellan Södhallsberget i sydöst och höjden upp mot Lundby kyrka i nordväst. Ytan som berörs är till största delen urschaktad och påfylld i senare tid. Nivån över havet är på platsen som lägst 6 meter och som högst 15 meter. Den yta som ligger på den lägre nivån, vilken utgör den största delen av den undersökta ytan, är asfalterad. Upp mot Södhallsberget fanns tidigare grustag för Göteborgs stad, något som kan anas i den sydöstra delen av fornlämningsområdet där sandiga lager fortfarande finns. Det ursprungliga

fornlämningsområdet är ca 450 meter långt och 275 meter brett. På boplatserna har en mängd flintredskap och stenredskap ytplockats vid ett flertal tidigare tillfällen: 1914 hittades en dubbeleggad bergartsyxa ”mellan Sannegårdens grustag och ängen vid älvstranden”. 1919 hittades en båtformig yxa som antogs komma från Sannegårdens grustag. 1939 fann man två spånspetsar på fornlämningen. Samma år fann man i närheten av fornlämningen en kärnyxa på nära två meters djup under markytan.

I närområdet finns ett antal fornlämningar. Cirka 600 m norr om Lu 222 ligger ett antal fornlämningar: Lu 42, en sentida stensättning, Lu 177 och Lu 179 som är fyndplatser för slagen flinta. Lu 178 och Lu 180 är boplatser. På platsen för Lu 178 har det hittats flintredskap och skärvor, Lu 180 har delundersökts 1973 utan resultat. Alldeles nordväst om Lu 222 finns Lu 249 som består av ett flatmarksgravfält. Slagen flinta, lerkärl samt brända ben utgör fynden på platsen. Vid provgropsgrävning har här även påträffats en stenpackning med kulturlager. Ca 450 meter väster om Lu 222 på Bräckeåsens västsluttning finns ett flertal fornlämningar; Lu 103, Lu 200, Lu 201, Lu 202 samt Lu 203. Lu 103 består av två stycken oregelbundna stensättningar, troligtvis rör det sig om gravar. Lu 200-202 är tre lokaler med lösfynd av flinta bl.a. borrh, en cylindrisk spånkärna, spån och skärvor. Lu 203 är en boplatz vars ubredning är osäker. Provgropsgrävning 1976 samt ytplockning på lokalen har givit fynd i form av 6 stycken flintredskap och 42 skärvor. Lu 44 är ett boplatzområde i anslutning till det så kallade Sannegårdsmonumentet. Detta monument bestod ursprungligen av en hög omgiven av två resta stenar. Monumentet flyttades två gånger, från ett område som låg ett par hundra meter söder eller sydost, till sin nuvarande plats. Första flytten genomfördes 1874 då även monumentet grävdes ut, utan resultat. Dock påträffades i monumentets närhet några flatmarksgravar med lerkärl och brända ben. Vid en utgrävning 1914 fann Georg Sarauw ett par flatmarksgravar som liknade de som hittades vid utgrävning av monumentet 1874, samt några boplatshärdar. 1976 grävdes det ånyo på Lu 44 i samband med att området kring Sannegårdsmonumentet restaurerades. Vid utgrävningen hittades kulturlager med skörbrända stenar, keramik, järnföremål och flinta. Man fann även anläggningsliknande lämningar i form av stenpackningar och stolphål. Ett ornerat lerkärl daterade boplatzområdet till romersk järnålder/folkvandringstid medan en C14-anlys gav en datering på  $695 \pm 170$  f.Kr. d.v.s. bronsålder.

## **UTSEENDE FÖRE UNDERSÖKNING**

Grustäkt, vägdragningar samt uppförande av industrilokaler under 1900-talet har sannolikt förstört stora delar av fornlämningen. Vid ett besök av arkeologer 1973 fann man området för Lu 222 helt förändrat p.g.a. grustäkt och bebyggelse. Genom området löper järnvägsspår i riktning nordost - sydväst. På fornlämningen finns ytor med gräs, grus och asfalt. En parkering och industrilokaler finns på ytan.

## **TIDIGARE FYND OCH UNDERSÖKNINGAR**

Flintredskap har ytplockats på boplatsen vid flera tillfällen och det finns ett rikt material att tillgå. Georg Sarauw besökte platsen 1914 med anledning av fyndet av en dubbeleggad yxa. På plats fann han även en spånkärna, en flintskrapa samt flintkärnor. Han betecknade fornlämningen som en stenåldersboplats. 1919 fann man ytterligare en yxa i området, den här gången en båtformig stenyxa. Fynd av två spånpilspetsar samt en kärnyxa 1939 är de sist registrerade fynden från Lu 222 innan denna grävning tog sin början. Inga arkeologiska utgrävningar har gjorts på fornlämningen trots att G. Sarauw en gång har haft fullmakt för en sådan. Förutom det ovan nämnda materialet finns bl.a. 57 spån, 26 skrapor, 8 spånpilspetsar, 1 dolk samt ett flertal yxor insamlat. Ovan nämnda Lu 44 som är beläget alldeles intill den aktuella fornlämningen har grävts ett flertal gånger.

## **MÅLSÄTTNING**

Förundersökningen syftade främst till:

- att dokumentera fynd och anläggningar, för att därigenom tids - samt funktionsbestämma fornlämningen.
- att bedöma om en arkeologisk slutundersökning var nödvändig innan byggnation av fastigheten kunde genomföras.
- avgränsa ovan nämnda boplatssområde

## **UNDERSÖKNINGSMETOD**

De metoder som användes var följande:

- Sökschaktsgrävning med grävmaskin. Asfaltsytan skars upp innan schaktning.
- Fingrävning med grävsked när omständigheterna krävde.
- Under arbetet mättes alla fältiakttagelser in med GPS för vidare bearbetning i digitalt kartprogram.

## **NATURVETENSKAPLIGA BESTÄMNINGAR**

På platsen insamlades inga prover för naturvetenskapliga bestämningar.

## GRÄVNINGSIAKTTAGELSER

Förundersökningen gjordes under två dagar i januari 2002. Med hjälp av en större grävmaskin upptogs 12 provschakt på en större del av fornlämningen. Huvuddelen av ytan var asfaltbelagd, men även den ytan undersöktes genom att asfalten skars upp. Andra ytor på fornlämningen var täckta med grus och några var gräsbevuxna. Vid förundersökningen påträffades mycket få fynd. De enda fynd som hittades var enstaka slagna flintor. Dessa kan åtminstone på den lägre, större asfalterade ytan betraktas som rest av boplats. I den gamla grustagskanten i planområdets SÖ del (se bifogad karta med område kallat A) iaktogs en liten samling slagen flinta, vilken bör indikera en till större delen genom grustaget bortschaktad stenåldersboplats. Inga anläggningar iaktogs i provschakten. I nästan alla provschakt dokumenterades metertjocka fyllnadsmassor bestående av sentida avskräde i form av tegelskrot, järnskrot och krossgrus.

## FYNDBESKRIVNING

Flintfynden från förundersökningsområdet fördelar sig enligt följande:

Avslag	4
Ryggspån	1
Övrig flinta	1

## TOLKNING OCH DATERING

Fornlämningen på den aktuella fastigheten har blivit kraftigt fragmenterad av sentida verksamhet. Vid undersökningen påvisades inga tecken på bevarat organiskt material. Vidare hittades inga rester efter anläggningar; härdar, boplatsgropar etc. Sett till det tidigare insamlade materialet på boplaten är en datering till neolitikum - yngre bronsålder sannolik.

Ur antikvarisk synpunkt finns inget att invända mot exploatering inom fastigheten då fornlämningen betraktas som undersökt och borttagen.

## SAMMANFATTNING

Göteborgs Stadsmuseum genom förde under två dagar, januari 2002, en arkeologisk förundersökning i Västra Sannegårdshamnen med anledning av husbyggnation. Inom exploateringsområdet ligger Lu 222, en boplats som tidigare endast ytplockats. Området fanns vara mycket stört av sentida aktivitet och förundersökningen gav vid hand att fornlämningen till största del är borttagen. Inget hinder föreligger ur antikvarisk synpunkt mot att planområdet nu tages i anspråk för önskad exploatering. Någon ytterligare arkeologisk åtgärd är inte nödvändig.

## LITTERATUR

Andersson, S, m.fl. Sorteringsschema för flinta. *Fyndrapporter* 1978, s. 215-252.

Andersson, S. m.fl. (Red.), *Fångstfolk för 8000 år sedan – om en grupp stenåldersboplatser i Göteborg*. 1988. Arkeologi i Västsverige 3. Göteborgs arkeologiska museum.

Andersson, S, m.fl. 1977. Sannegården - Lundby 44. *Fyndrapporter* 1977. Red Kaelas, Lili. Göteborgs stads servicekontor, Tryckericentralen.

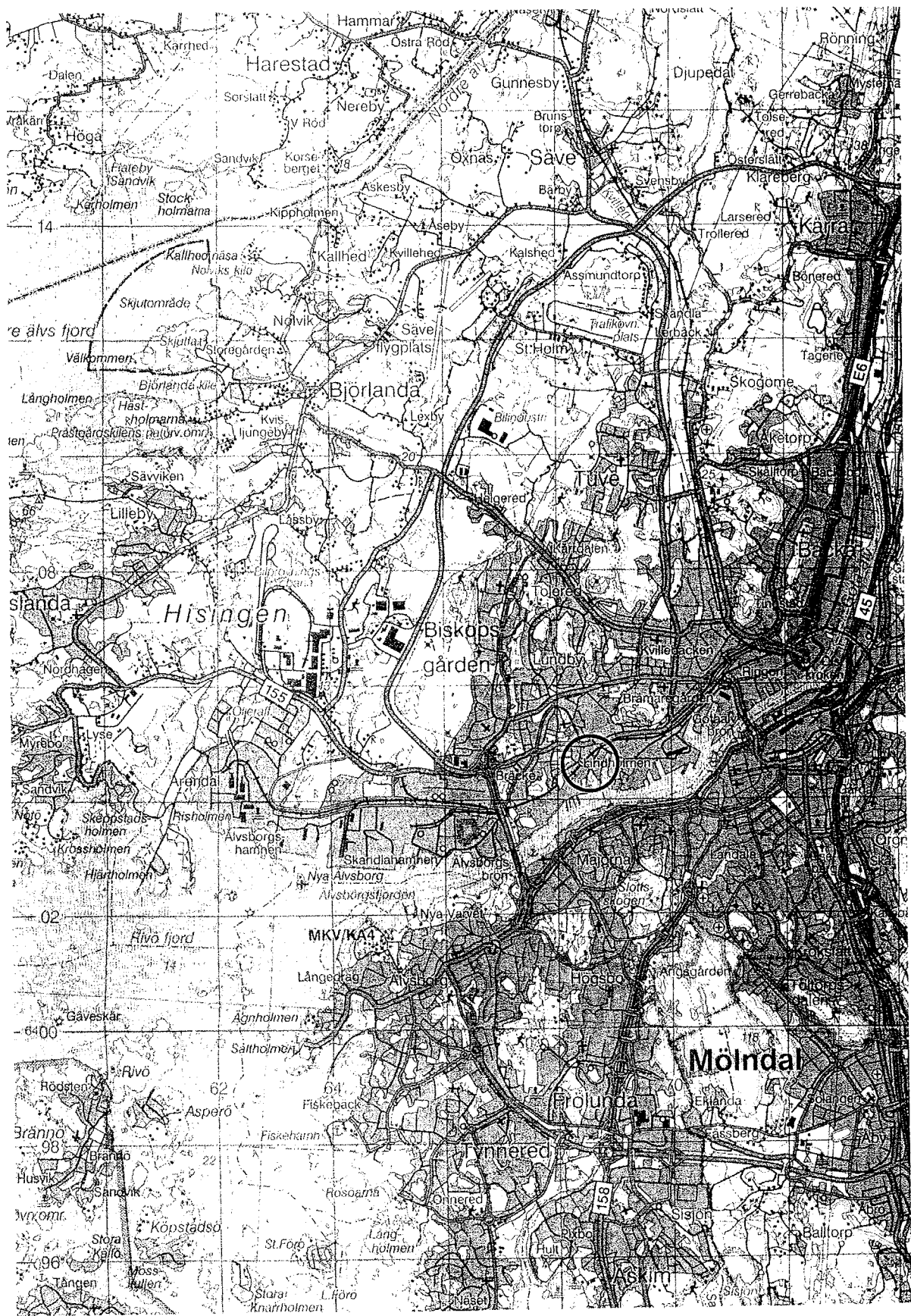


Fig. 1. Sannegårdshamnen och Lundby 222. Topografisk karta, skala 1:50 000 med undersökningsområdet.

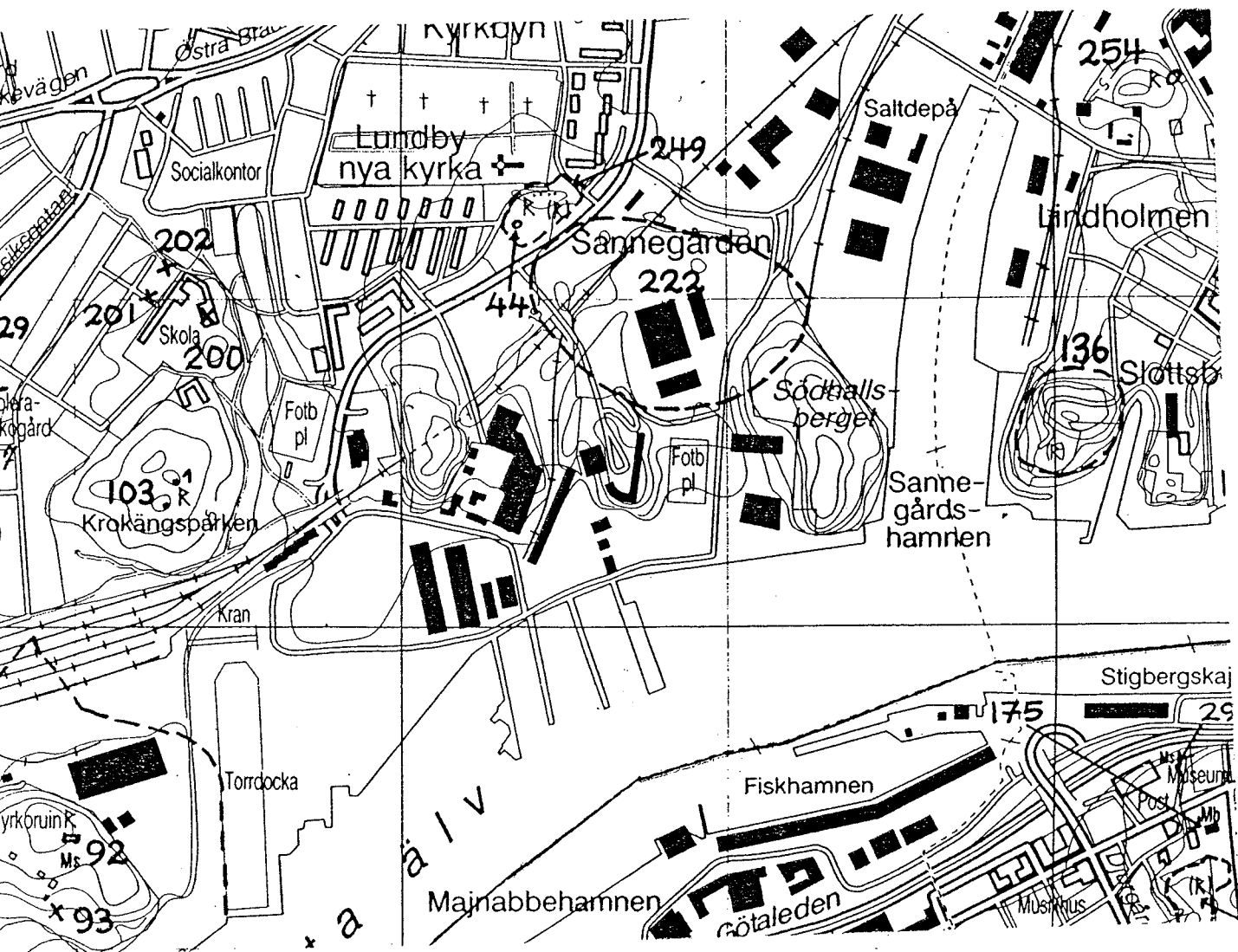


Fig. 2 Fornlämning Lundby 222 markerad på den ekonomiska kartan skala 1:10 000.

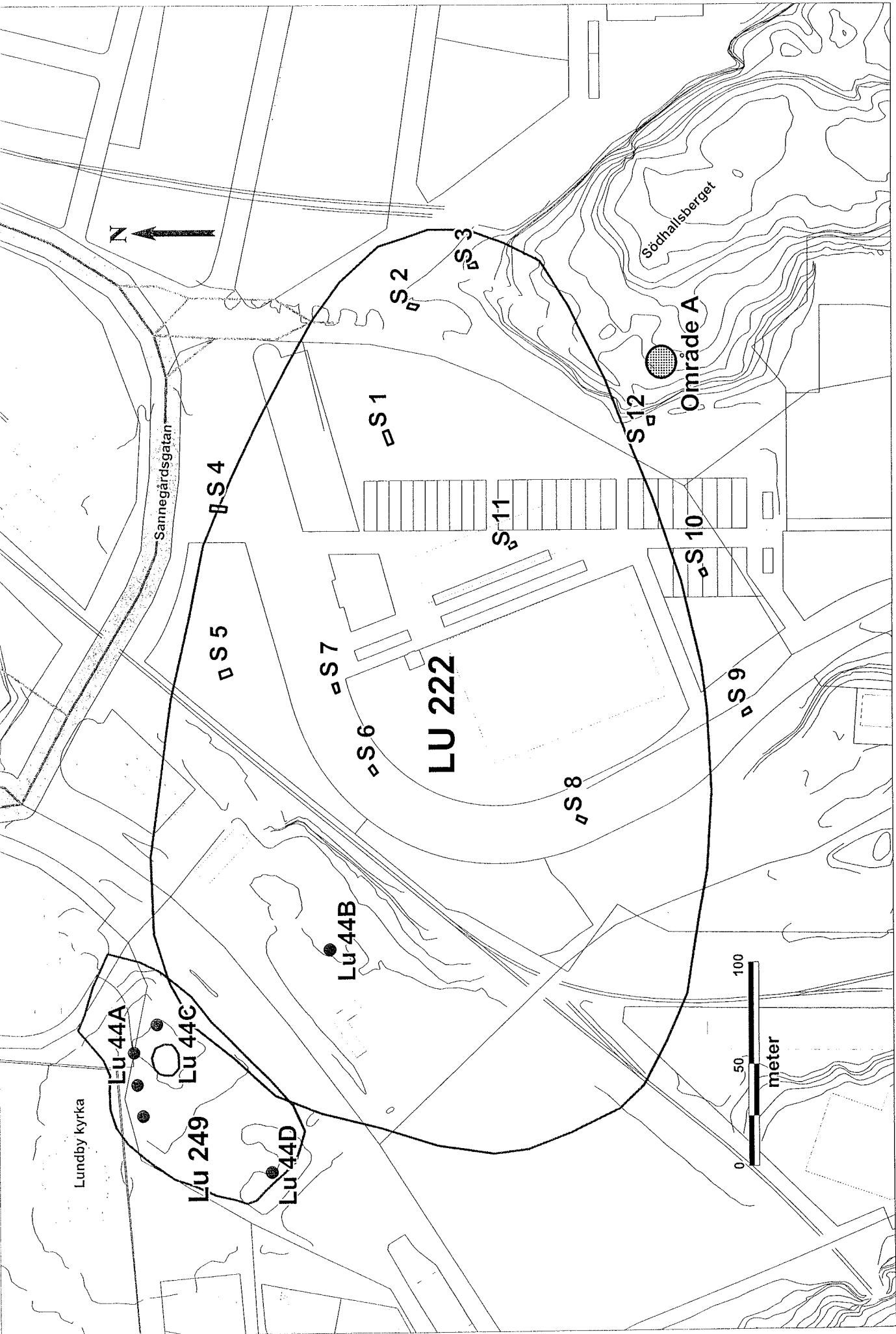


Fig. 3. Fornlämningen Lu 222 med förundersökningsschakt och område A (skafferat).