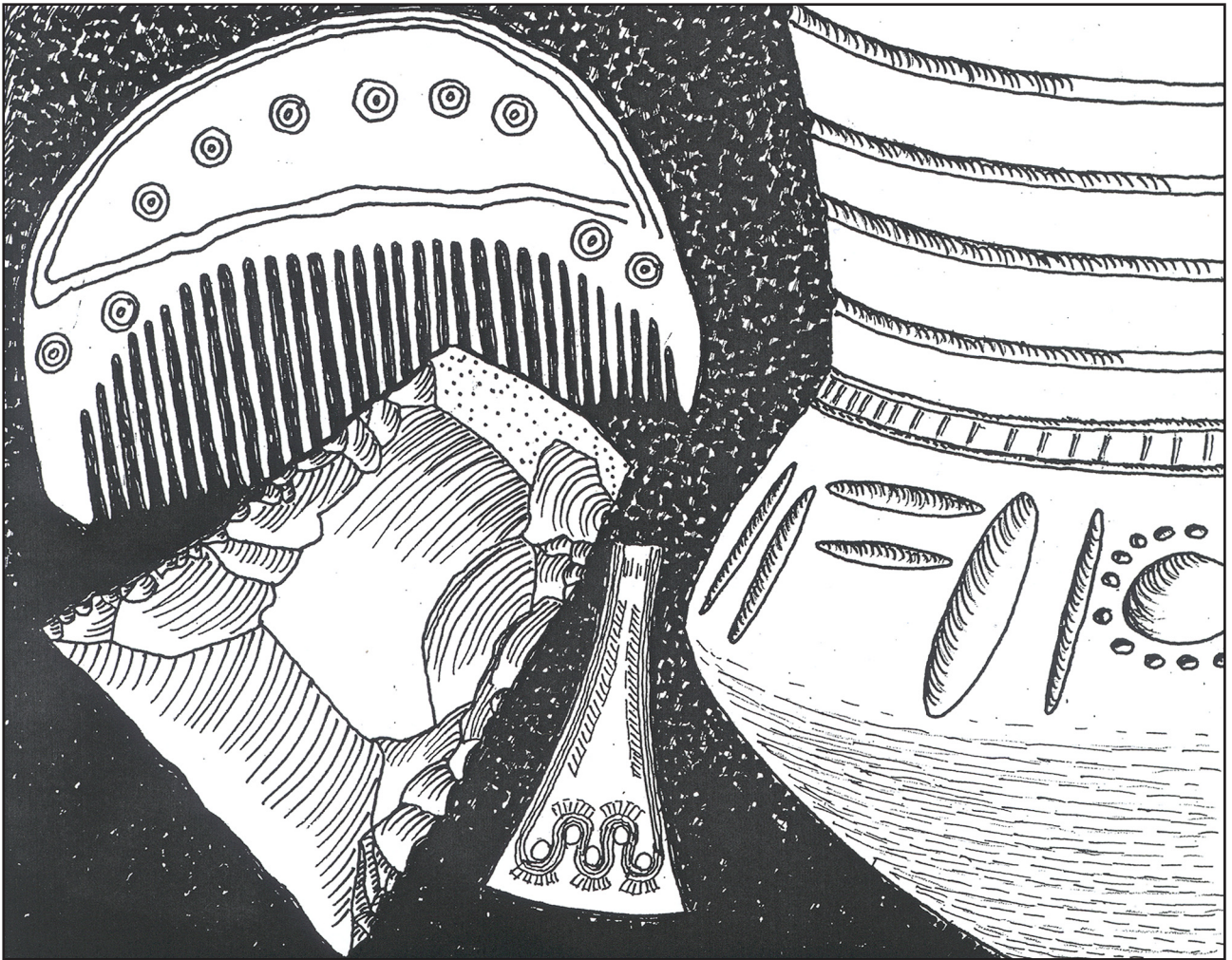


# Boplatsundersökning i Kvisljungeby

Björlanda 297 | Boplats  
Förundersökning | Göteborgs kommun

*Else-Britt Filipsson och Fredrika Ödlund*



ARKEOLOGISK RAPPORT FRÅN  
GÖTEBORGS STADSMUSEUM  
ISSN 1651-7636  
© Göteborgs Stadsmuseum 2004  
Norra Hamngatan 12  
411 14 GÖTEBORG  
[www.stadsmuseum.goteborg.se](http://www.stadsmuseum.goteborg.se)

REDAKTION  
Magnus von der Luft  
Johannes Nieminen  
Ulf Ragnesten  
Fredrika Ödlund

OMSLAGETS GRAFISKA FORM OCH LAYOUT  
Mimmi Andersson  
Teckning: Hans Dillner

TOPOGRAFISKA OCH EKONOMISKA KARTAN  
© Lantmäteriverket. Medgivande 507-98-3211

KARTOR FRÅN STADSBYGGNADSKONTORETS DATABAS  
© Göteborgs Stadsbyggnadskontor

## **FORNLÄMNING Björlanda 297**

### **Arkeologisk förundersökning, boplats**

---

På uppdrag av länsstyrelsen i Västra Götaland utförde Göteborgs Stadsmuseum med anledning av planerad exploatering en arkeologisk förundersökning av fastigheten Kvislungeby 2:50 år 2002. Fornlämningen Björlanda 297, som utgörs av en stenåldersboplats, breder ut sig söder och väster om fastigheten.

Förundersökningen syftade till att ta reda på om boplatsen Bj 297 fortsatte in på den aktuella fastigheten samt eventuellt få en begränsning av boplatsen åt detta håll. Detta utfördes genom handgrävning av provgröpar. Fynden som framkom var av sådan karaktär att de inte gick att datera eller tillföra en särskild kulturgrupp. Förundersökningen föranledde inte någon vidare undersökning.

#### **ADMINISTRATIVA UPPGIFTER**

|                                   |   |
|-----------------------------------|---|
| Länsstyrelsens beslut nr:         | 431-40080-2002                                      |
| Uppdragsgivare:                   | Antti Martilla                                      |
| Läge:                             | Kvislungeby 2:50, Björlanda sn,<br>Göteborgs kommun |
| Ekonomisk karta:                  | 7B1c = 7112   |
| Koordinater i rikets nät:         | X 6409,27 / Y 1262,78                               |
| Grävningsorsak:                   | Nybyggnation av garage                              |
| Grävningsinstitution:             | Göteborgs Stadsmuseum                               |
| Tidpunkt för undersökning i fält: | 2002-09-03  |
| Undersökt yta:                    | 6 m <sup>2</sup>                                    |
| Antal arkeologtimmar i fält:      | 8   |
| Antal maskintimmar:               | -   |
| Platsledare:                      | Else-Britt Filipsson                                |
| Övriga deltagare i fält:          | Tone Sommervold                                     |

#### **TOPOGRAFI OCH FORNLÄMNINGSMILJÖ**

Boplatsen är belägen mellan Gamla Lillebyvägen och Gamla Låssbyvägen, nära Bronsålderssundet, på en nivå av 15-24 meter över havet. I ett större perspektiv utgör platsen en del av ett område i Björlanda som är rikt på stenåldersboplatser samt registrerade men oundersökta gravar (fig. 1-3).

#### **UTSEENDE FÖRE UNDERSÖKNING**

Fastigheten Kvislungeby 2:50 är belägen nordost om boplatsen på en nivå av 22-24 meter över havet och sluttar åt syd. I söder begränsas fastigheten av Myrliljevägen,

i väster av vägen Olivias äng och omgärdas i norr och öster av nybyggda fastigheter (fig. 3).

Huset på fastigheten är av sommarstugemodell byggt på 1940-talet. Jämfört med de nyuppförda villorna har den aktuella fastigheten en relativt stor trädgård. Fastigheten har en ingång från Myrliljevägen i söder samt en infart i nordvästra delen. Vid ingången till huset på tomtens sydöstra del fanns större stenar som delvis låg under jord. En dagvattenledning hade grävts ned i nord-sydlig riktning över drygt hälften av tomten och där saknades gräsmatta.

Markberedningen inför garagebyggnationen hade redan påbörjats, vilket medförde att undersökningen fick anpassas därefter. Grovt makadam var påfört vid platsen för det blivande garaget.

## **TIDIGARE FYND OCH UNDERSÖKNINGAR**

Redan år 1916 samlade Johan Alin in ytplockade föremål från stenåldersboplatsen Bj 297, vilka utgjordes av 1 kärna och 2 avslag (GAM inv. nr 10683-10684). Under 1920-talet insamlade Axel Stene en mängd föremål på boplatsen som utgjordes av: 1 kärnyxa, 1 trindyxa av grönsten, 1 tjocknackig yxa, 1 spånkärna, 1 handtagskärna, 1 pilskafstglättare, 1 tväreggad spets, 2 ryggsån, 2 knackstenar, 2 borrar, 2 pilspetsar med tånge, 5 spånkrapor, 6 kärnor, 6 spån, 8 knivar, 10 skivskrapor, 10 keramikskärvor samt avslag (GAM inv. nr 31584, 32163-32186, 32372-32381, 32576-32578, 33345-33357).

Även John Bunyan Johansson har insamlat en rad fynd från boplatsen. Dessa utgörs av: 1 yxa av limhamnstyp, 1 skafthålsyxa, 1 slipad yxa, 3 tjocknackiga yxor, 7 spånkrapor, 12 skivskrapor, 9 tvärpilar, 1 pilspets med tånge, 3 spånknivar, 2 knivar, 2 spån, 1 borr, 1 avslag med tillslagningskant samt avslag (GAM inv. nr 69404-69455 och 69812). Under 1960-talet insamlade Stina Andersson fynd från platsen som utgjordes av: 1 spånkrapa, 1 skivskrapa, 1 kniv, 1 keramikskärva, 5 kärnor, 15 spån samt avslag med inhak (GAM inv. nr 49527, 49541 och 84061:1-12). Av fynden att döma har platsen utnyttjats både under äldre och yngre stenålder.

Göteborgs Stadsmuseum gjorde en förundersökning 1989 av den sydöstra delen av fornlämningen på fastigheten Låssby 3:88. Boplatsen hade inte tidigare varit undersökt. Förundersökningen visade att undersökningsområdet låg i utkanten av boplatsen då det framkom relativt lite fynd. Från förundersökningen tillvaratogs 1 kort spånfragment, 1 plattformkärna F, 25 avslag, 4 splitter och 99 övrig flinta (GSMA 890003). Under förundersökningen handgrävdes provgröpar. Rapport finns att tillgå i Stadsmuseets arkiv.

Riksantikvarieämbetet genomförde 1997-1999 en arkeologisk utredning, en förundersökning och en slutundersökning på fastigheten Kvisljunby 2:188 inför en planerad byggnation inom ett skogsparti. Vid undersökningstillfällena undersöktes två delområden belägna direkt norr om boplats Bj 297 (fig. 4). Fynden från

utredningen och förundersökningen som bestod av slagen flinta och kvarts var för få för att säga något om fornlämningen.

Vid slutundersökningen framkom avslag och redskap av flinta och bergart samt flertalet anläggningar. Inom delområde A2 bestod de flesta fynden av slagen flinta med både osvallat, svallat och bränt material. Troligen är samtliga fynd från stenåldern. En kokgrop daterades till bronsåldern. Det är vanligt att kokgropar och härदार förekommer på stenåldersboplatser i Västsverige, men att fynd och anläggningar inte är samtida. Och det är därför troligt att merparten av de övriga anläggningarna på ytan är från bronsålder eller äldre järnålder. Inom delområde A1 framkom ett fåtal anläggningar, där en eventuell gravgrop var mest intressant. Fyndmaterialet från ytan bestod bl.a. av tvärpilar och skrapor samt en lihultyxa och en limhamnsyxa, båda av bergart. Fynden är troligen från övergången äldre/yngre stenålder. Även strandlinjedateringen och <sup>14</sup>C-dateringarna pekar på denna datering.

Sammantaget pekade fynden från de olika undersökningstillfällena på en datering till stenåldern. Flintkvalitén varierade, fynden låg på olika höjd över havet och det fanns både svallat och osvallat material vilket visar att boplatserna har använts under många olika skeden under stenåldern. Undersökningarna visar att boplatserna sträcker sig längre åt nordväst än vad som tidigare registrerats (fig. 3). Rapporterna finns att tillgå hos Riksantikvarieämbetet samt i Stadsmuseets arkiv.

## **MÅLSÄTTNING**

Avsikten med undersökningen var att försöka fastställa om boplatserna Bj 297 fortsatte in på fastigheten Kvisljungeby 2:50 samt eventuellt se en begränsning av boplatserna. Syftet var även att om möjligt fastställa vilka förhistoriska kulturer som representeras på boplatserna.

## **UNDERSÖKNINGSMETOD**

Vid förundersökningen handgrävdes sex provgropar, runt om garageinfarten, i den nordvästra delen av fastigheten (fig. 5). Provgroparna var 0,5 x 0,5 m och grävdes överlag ned till 0,45 m djup. Några av provgroparna var tunggrävda då den pålagda makadamen låg spridd in på gräsmattan och försvårade grävningen. Grävmassorna hackades igenom med hacka. Eftersom markberedningen inför garagebyggandet redan hade påbörjats innan undersökningen kommit igång fanns en dumphög ifrån schaktningen som genomgicks med hacka. Grävningen utfördes i stekande sol.

## **GRÄVNINGSIAKTTAGELSER**

Garageplatsen var tillplattad samt grusbelagd med relativt stor krossten. Under grästorven framkom i några provgropar omrört singelgrus. I samtliga provgropar framkom under förnan ett 0,35 m tjockt mörkbrunt humuslager (lager 1). Därunder

påträffades ett grått sandigt grus (lager 2) som innehöll stenar av ca 10 cm storlek. Fynd av flinta påträffades i både lager 1 och 2. Inför garagebygget hade marken beretts och jorden hade schaktats bort till en dumphög SÖ om huset. Dumphögen var bevuxen med ogräs och delvis täkt med komposterat material.

## **FYNDBESKRIVNING**

Vid förundersökningen av fastigheten Kvislungeby 2:50 tillvaratogs en del fynd som utgjordes av flinta (GSMA 020028), bl.a. ett flertal avslag och avslag med retusch (se bifogad fyndtabell). Enstaka avslag var svallade. Den övriga flinta som insamlades vid undersökningen kasserades efter sortering. Huvuddelen av avslagsmaterialet återfanns i provgroparna, medan några få plockades i dumphögen. Flintan har sorterats enligt ”Sorteringsschema för flinta” (Andersson m.fl. 1978).

## **TOLKNING OCH DATERING**

Då marken var omrörd på den aktuella fastigheten påverkades grävningen och fick anpassas därefter. Möjligen hade grävningens resultat blivit annorlunda med en ostörd yta som utgångspunkt. De fynd som framkom från provundersökningen var relativt få och inga ledartefakter fanns. Tolkningen av förundersökningen är att fastigheten Kvislungeby 2:50 är belägen i utkanten av boplatsen Bj 297. Det innebär att fastigheten kan betraktas som en del i en större boplats- eller aktivitetsyta.

De fynd som tidigare är funna på boplatsen består av ett blandat material som tidsmässigt kan placeras i mesolitikum och neolitikum. Anläggningar som framkommit och som <sup>14</sup>C-daterats har daterades till bronsåldern.

## **ANTIKNARISK BEDÖMNING**

Det aktuella undersökningsområdet på fastigheten anses väl dokumenterat och inget hinder föreligger för byggnation av garaget. Resterande delar av fornlämningen ligger kvar inom icke berörda delar av fastigheten. Eventuell vidare byggnation på fastigheten bör föregås av en arkeologisk undersökning.

## **LITTERATUR**

Andersson, S, m.fl. 1978. Sorteringsschema för flinta. I: *Fyndrapporter*.

Bengtsson, Lisbet. 1997. Kvislungeby. Kvislungeby 2:188, Björlanda socken, Göteborgs kommun, Västergötland. Arkeologisk utredning. Riksantikvarieämbetet. *Arkeologiska utredningar. UV Väst 1997:8*. Kungsbacka.

Bengtsson, Lisbet. 1999. Spår från stenåldern i Kvisljungby. Kvisljungby 2:188, Björlanda socken, Göteborgs kommun, Västergötland. Riksantikvarieämbetet. *Arkeologisk förundersökning. Internrapport UV Väst*. Kungsbacka.

Bengtsson, Lisbet / Ryberg, Eva. 2001. Kvisljungby- stenåldersboplats i brytnings-tid. Kvisljungby 2:188, Björlanda socken, Göteborgs kommun, Västergötland. Riksantikvarieämbetet. *UV Väst 2001:8*. Kungsbacka.

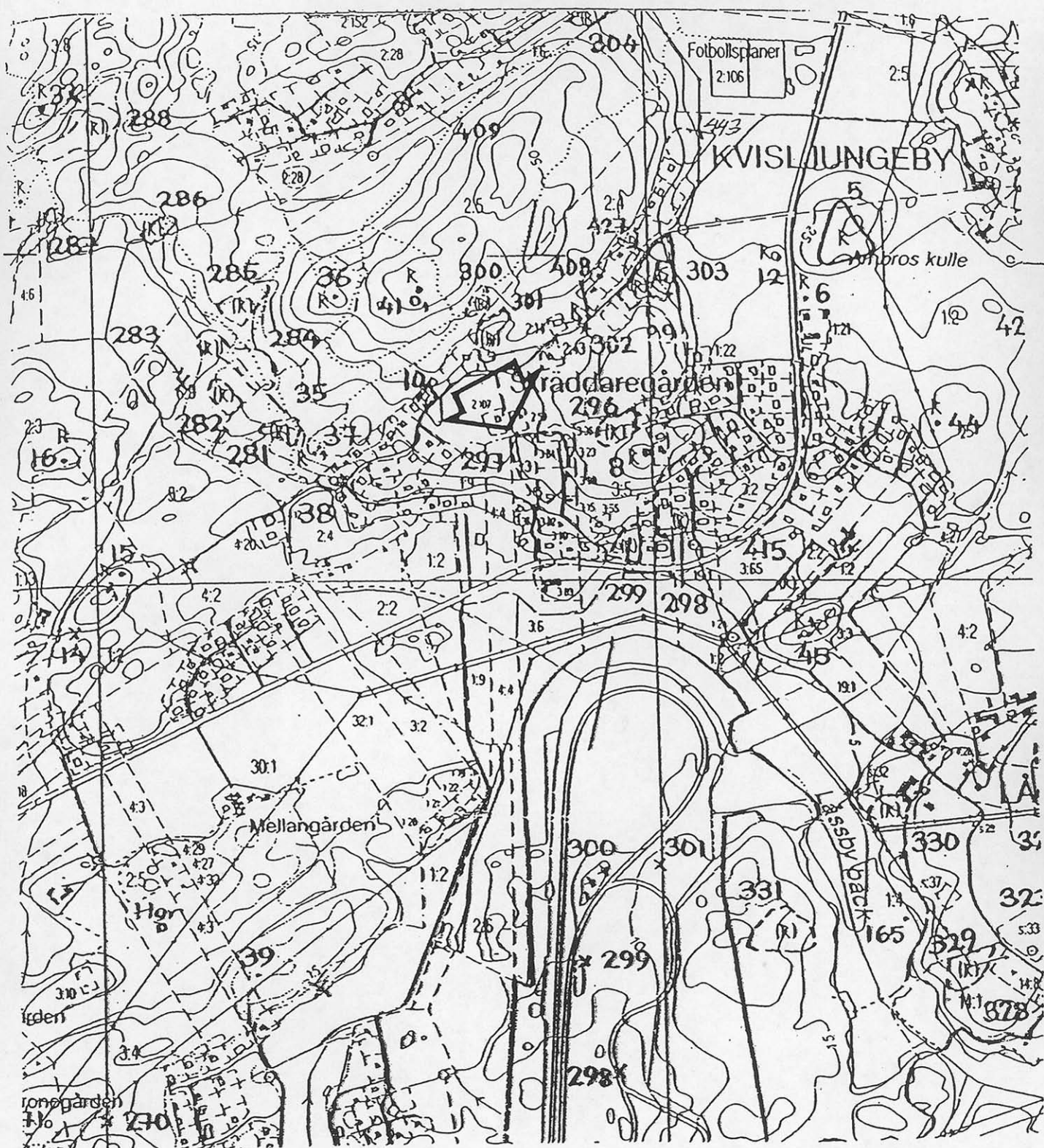
Ragnesten, Ulf. 1989. Rapport över arkeologisk förundersökning. Del av stenåldersboplats, Bj 297. Göteborgs kommun. Göteborgs Arkeologiska Museum.





Fig. 1. Läget för fornlämning Bj 297 markerat på topografiska kartan skala 1: 100 000.





!Fig. 2. Fornlämning Bj 297 och närliggande fornlämningar markerade på den ekonomiska kartan skala 1:10 000.



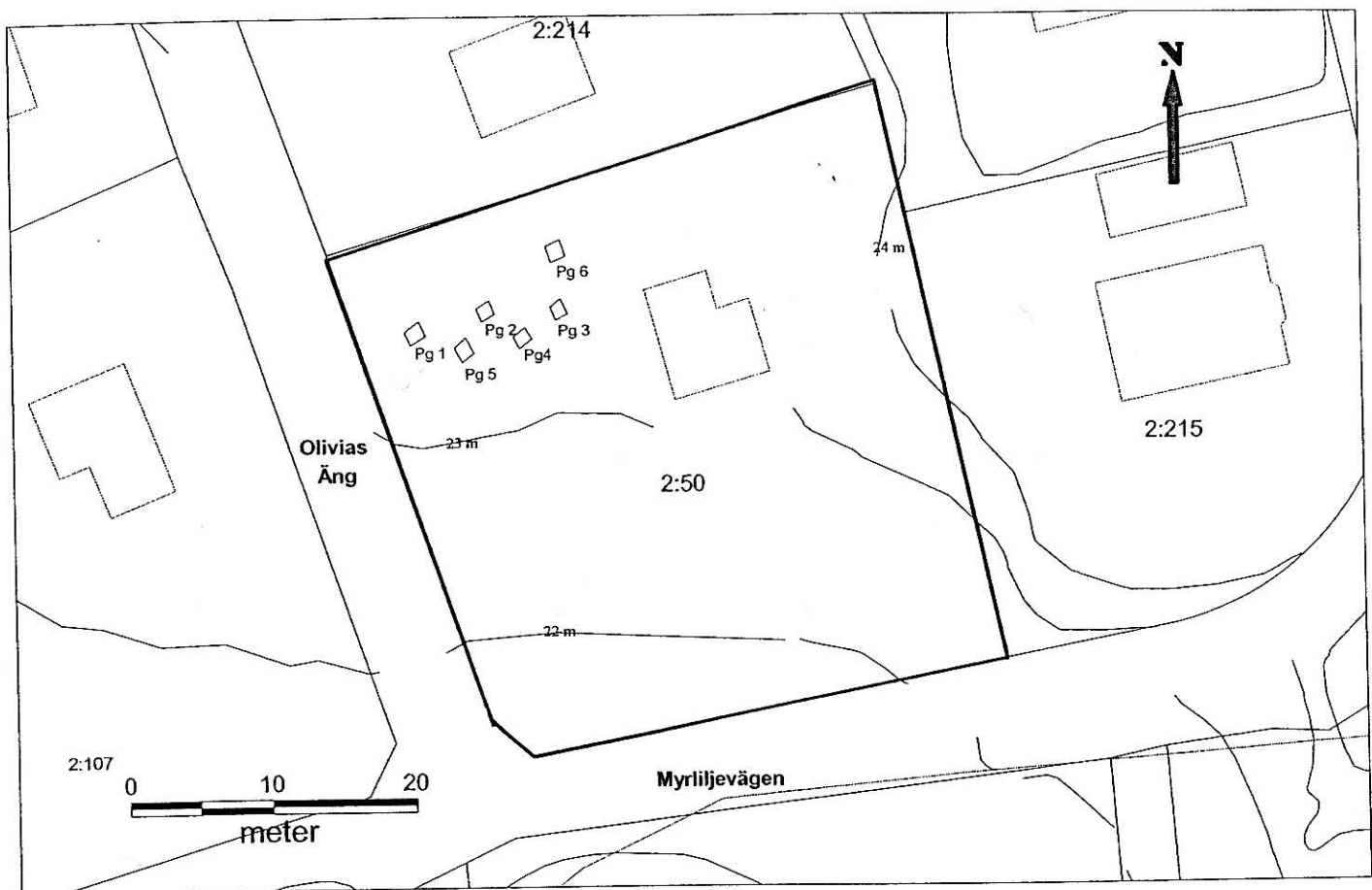


Fig. 5. Fastigheten Kvisljugby 2:50 med provgroparna markerade.

# Göteborgs Stadsmuseum

GSMA 020028

GÖTEBORG

Bj 297

Kvisljungeby 2:50

Boplats, stenålder

| <b>Undernr</b> | <b>Grävningseenhet</b> | <b>Sakord</b>      | <b>st</b> | <b>gr</b> | <b>Material</b> |
|----------------|------------------------|--------------------|-----------|-----------|-----------------|
| 1              | ytplock i dumphög      | Avslag med retusch | 1         | 19        | Flinta          |
| 2              | ytplock i dumphög      | Avslag             | 5         | 15        | Flinta          |
| 3              | pg 1                   | Avslag             | 5         | 50        | Flinta          |
| 4              | pg 2                   | Avslag med retusch | 1         | 36        | Flinta          |
| 5              | pg 2                   | Avslag             | 9         | 21        | Flinta          |
| 6              | pg 3                   | Splitter           | 1         | 1         | Flinta          |
| 7              | pg 3                   | Avslag             | 4         | 17        | Flinta          |
| 8              | pg 4                   | Avslag             | 2         | 4         | Flinta          |
| 9              | pg 5                   | Avslag med retusch | 1         | 5         | Flinta          |
| 10             | pg 5                   | Avslag             | 4         | 14        | Flinta          |
| 11             | pg 5                   | Splitter           | 2         | 1         | Flinta          |
| 25             |                        |                    |           |           | Flinta          |