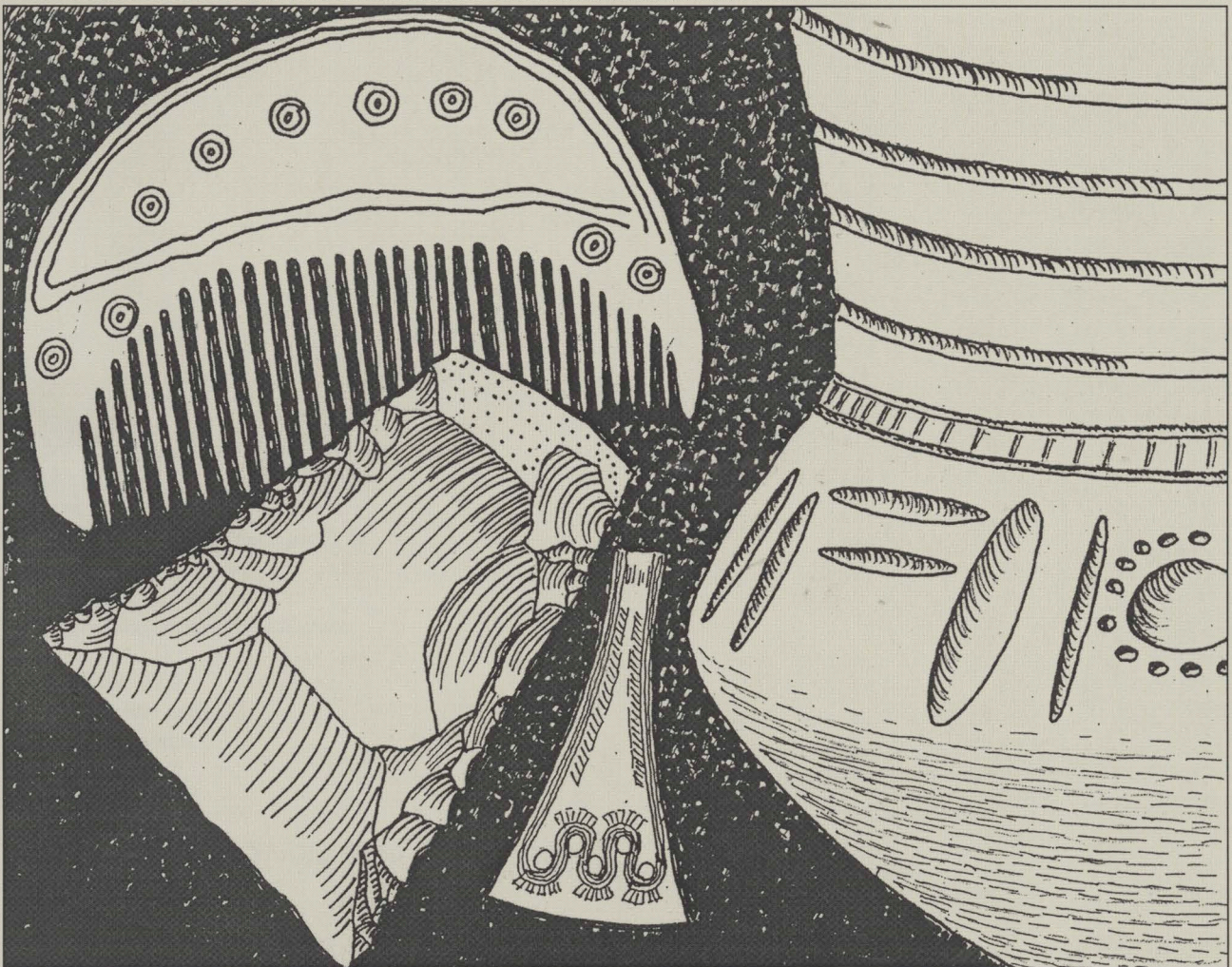


# Förundersökning i Torslanda Österröd

Torslanda 219 | Boplats  
Förundersökning | Göteborgs kommun

Else-Britt Filipsson och Fredrika Ödlund



ARKEOLOGISK RAPPORT FRÅN  
GÖTEBORGS STADSMUSEUM  
ISSN 1651-7636  
© Göteborgs Stadsmuseum 2004  
Norra Hamngatan 12  
411 14 GÖTEBORG  
[www.stadsmuseum.goteborg.se](http://www.stadsmuseum.goteborg.se)

REDAKTION  
Magnus von der Luft  
Johannes Nieminen  
Ulf Ragnesten  
Fredrika Ödlund

OMSLAGETS GRAFISKA FORM OCH LAYOUT  
Mimmi Andersson  
Teckning: Hans Dillner

TOPOGRAFISKA OCH EKONOMISKA KARTAN  
© Lantmäteriverket. Medgivande 507-98-3211

KARTOR FRÅN STADSBYGGNADSKONTORETS DATABAS  
© Göteborgs Stadsbyggnadskontor

## **FORNLÄMNING TORSLANDA 219**

### **Arkeologisk förundersökning, boplats**

---

På uppdrag av länsstyrelsen i Västra Götaland utförde Göteborgs Stadsmuseum med anledning av planerad exploatering en arkeologisk förundersökning 2002 på fastigheten Österröd 148:7 i Torslanda. På fastigheten är fornlämningen To 219 belägen, vilken utgörs av en stenåldersboplats. Syftet var att fastställa fornlämningens utsträckning inom fastigheten samt att närmare datera boplatsen. Totalt handgrävdes 7 provgropar och 2 grävnheter. Inga anläggningar eller kulturlager framkom och endast ett fåtal fynd påträffades. Ingen slutundersökning ansågs nödvändig.

#### **ADMINISTRATIVA UPPGIFTER**

Länsstyrelsens beslut nr:	431-20513-2002
Uppdragsgivare:	Benny Andersson och Gunilla Holmström
Läge:	Österröd 148:7, Torslanda sn, Göteborgs kommun
Ekonomisk karta:	7B1b = 7111
Koordinater i rikets nät:	X 6407,4 / Y 1258,9
Grävningsorsak:	Garagebyggnation
Grävningsinstitution:	Göteborgs Stadsmuseum
Tidpunkt för undersökning i fält:	2002-04-10
Undersökt yta:	3,5 m <sup>2</sup>
Antal arkeologtimmar i fält:	16
Antal maskintimmar:	-
Platsledare:	Else-Britt Filipsson
Övriga deltagare i fält:	Lillemor Olsson
Inventarie nr:	GSMA 020015

#### **TOPOGRAFI OCH FORNLÄMNINGSMILJÖ**

Det finns många stenåldersboplatser i Tumledalen och oftast sluttade de svagt ned mot dåtidens strand. De sluttande boplatserna gav en närhet till vattnet och var sam tidigt väl dränerade. Boplatsen To 219 ligger i södra sluttningen av ett bergsparti med små avsatser. Höjden norr om boplatsen utgjorde förmodligen ett bra vindskydd mot nordliga vindar. Boplatsen är belägen på en nivå mellan 23 och 31 m ö h. Idag ligger platsen ca 2,5 km från havet (fig. 1-3).

## **UTSEENDE FÖRE UNDERSÖKNING**

Fastigheten var delvis beväxt med kraftiga svårforcerade enbuskar och träd, vilket försvårade arbetet. I nordvästra delen av undersökningsområdet, nedanför en avsats, syntes spår i markvegetationen från en markberedande aktivitet. Mot söder begränsas fastigheten av Källarbankenvägen och Gamla Tumlehedsvägen (fig. 3.).

## **TIDIGARE FYND OCH UNDERSÖKNINGAR**

Torslanda Österröd är en mycket fornlämningsrik plats med många boplatser kända sedan tidigare. Inom Torslanda Österröds området genomfördes 1981 ett insamlings och informationsprojekt i samband med arkeologiska undersökningar inom planområdet. Projektet gick ut på att informera markägare som hade registrerade fornlämningar på sina tomter om vad som gällde med anledning av detta. Vid samma tillfälle tillfrågades markägarna om några fynd och bearbetad flinta tillvaratagits i området. Denna insamling mynnade ut i att två stenåldersboplatser blev kända i området. En av de två nyupptäckta stenåldersboplatserna var To 219.

En ansenlig mängd fynd av slagen flinta samt redskap hade påträffats av markägaren under många år vid trädgårdsarbete. Följande fynd har tidigare insamlats från boplatserna: 1 malsten, 1 knacksten, 1 avslag m retusch, 1 spån, 1 förarbete för tjockknackig yxa, 1 övrigt redskap, 2 kärnor, 6 avslag med flathuggning samt 8 kärnyxor (GAM inv. nr. 49510, 49602 och 46900:7). Kärnyxorna indikerar en datering till mesolitikum medan de flathuggna avslagen kan härledas till senneolitikum.

## **MÅLSÄTTNING**

Förundersökningen syftade främst till att utreda fornlämningens utbredning inom den aktuella fastigheten samt att närmare datera boplatserna.

## **UNDERSÖKNINGSMETOD**

Totalt handgrävdes 7 provgropar och 2 grävnheter inom förundersökningsområdet (fig. 4). Provgroparna förlades dels i den sydvästra delen av fastigheten och dels mot norr vid bergsterrasseringen. Provgroparna var 0,4 x 0,4 m med varierat djup. De 2 grävnheterna var ca 1 m<sup>2</sup> stora och grävdes till djup av ca 0,28 m.

## NATURVETENSKAPLIGA BESTÄMNINGAR

Inga naturvetenskapliga analyser utfördes på platsen.

### GRÄVNINGSIAKTTAGELSER

I provgroparna 1, 2 och 5 framkom under förnan ett tunt matjordslager (lager 1) och därefter berg. I provgroparna 3, 4 och 6 var matjorden (lager 1) betydligt tjockare, ca 0,25 m, därefter följde gulsandig silt (lager 2). I provgrop 7 återfanns matjorden (lager 1) ned till ca 0,12 m djup för att därefter övergå till gulsandig silt (lager 2).

Grävenhet 1 bestod av ett påfört och omrört jordlager (lager 1) ca 0,20 m tjockt därunder kom gulsandig silt (lager 2). Grävenhet 2 hade recenta inslag i matjorden (lager 1) ned till 0,35 m därunder framkom som i den andra grävenheten gulsandig silt (lager 2).

### FYNDBESKRIVNING

Fynden från fastigheten Österröd 148:7 fördelar sig enligt följande (GSMA 020015):

Fynd nr.	Provgrop	Sakord	Antal	Vikt	Material
01	Pg 2	Avslag	1	1	Flinta
02	Pg 6	Avslag	1	1	Flinta
03	Pg 7	Kärnfrag. A	1	11	Flinta
04	Pg 7	Kort spånfrag.	1	1	Flinta
05	Grävenhet 1	Avslag m. flathuggning	1	3	Flinta
06	Grävenhet 1	Avslag	28	45	Flinta
07	Grävenhet 2	Avslag	3	13	Flinta

Flintkvalitén var mycket fin. Den övriga flintan som påträffades på platsen insamlades inte men var mestadels svallad och något vitpatinerad. Flintan har sorterats enligt "Sorteringsschema för flinta" (Andersson m.fl. 1978).

### TOLKNING OCH DATERING

På den norra delen av exploateringsytan strax söder om en bergsklack grävdes ett antal provgropar samt grävenheter som påvisade att lagren var delvis påförda och omrörda. Förmodligen har tidigare fastighetsägare odlat ett trädgårdsland på platsen, därav de omrörda lagren.

Den stora mängd redskap som tidigare tillvaratagits från boplatsen vid informations och insamlingsprojektet 1981, har framkommit vid trädgårdsarbete under många år. Möjligen är det mesta av flintmaterialet redan upplöskat från exploater-ingsytan, med tanke på de jämförelsevis få fynd som framkom vid förundersökningen.

Tidigare insamlade fynd har varit övervägande av mesolitisk karaktär. Dock har även avslag med flathuggning som kan hänföras till senneolitikum, eventuellt äldre bronsålder, insamlats från platsen.

Vid förundersökningen framkom avslag samt kärnfragment som är svåra att tidsbestämma. Emellertid framkom flathuggna avslagen även vid denna undersökning och de kan placeras tidsmässigt till senneolitikum, eventuellt äldre bronsålder. Det tidigare funna fyndmaterialet och fynden från förundersökningen tyder på att platsen använts såväl under äldre stenålder (kärnyxor) som under yngre stenålder (förarbete tjocknackig yxa och avslag med flathuggning).

## ANTI-KVARISK BEDÖMNING

Ur antikvarisk synpunkt föreligger inga hinder för byggnation inom den aktuella delen av fastigheten Österröd 148:7 eftersom det inte framkom anläggningar eller någon större mängd fynd. Lagskyddet kvarstår för de delar av boplatsen som inte berörts av undersökningen.

## LITTERATUR

Andersson, S, m.fl. 1978. Sorteringsschema för flinta I: *Fyndrapporter*.

Andersson, S m.fl. 1988. *Fångstfolk för 8000 år sedan – om en grupp stenåldersboplatser i Göteborg*. Arkeologi i Västsverige 3. Göteborgs arkeologiska museum.

Klasson, I. & Sandberg, B. 1982. Torslanda Österröd, information och insamling. Göteborgs Arkeologiska Museum. I: *Fyndrapporter*.



Fig. 1. Läget för fornlämnung To 219 markerat på den topografiska kartan skala 1:50 000.





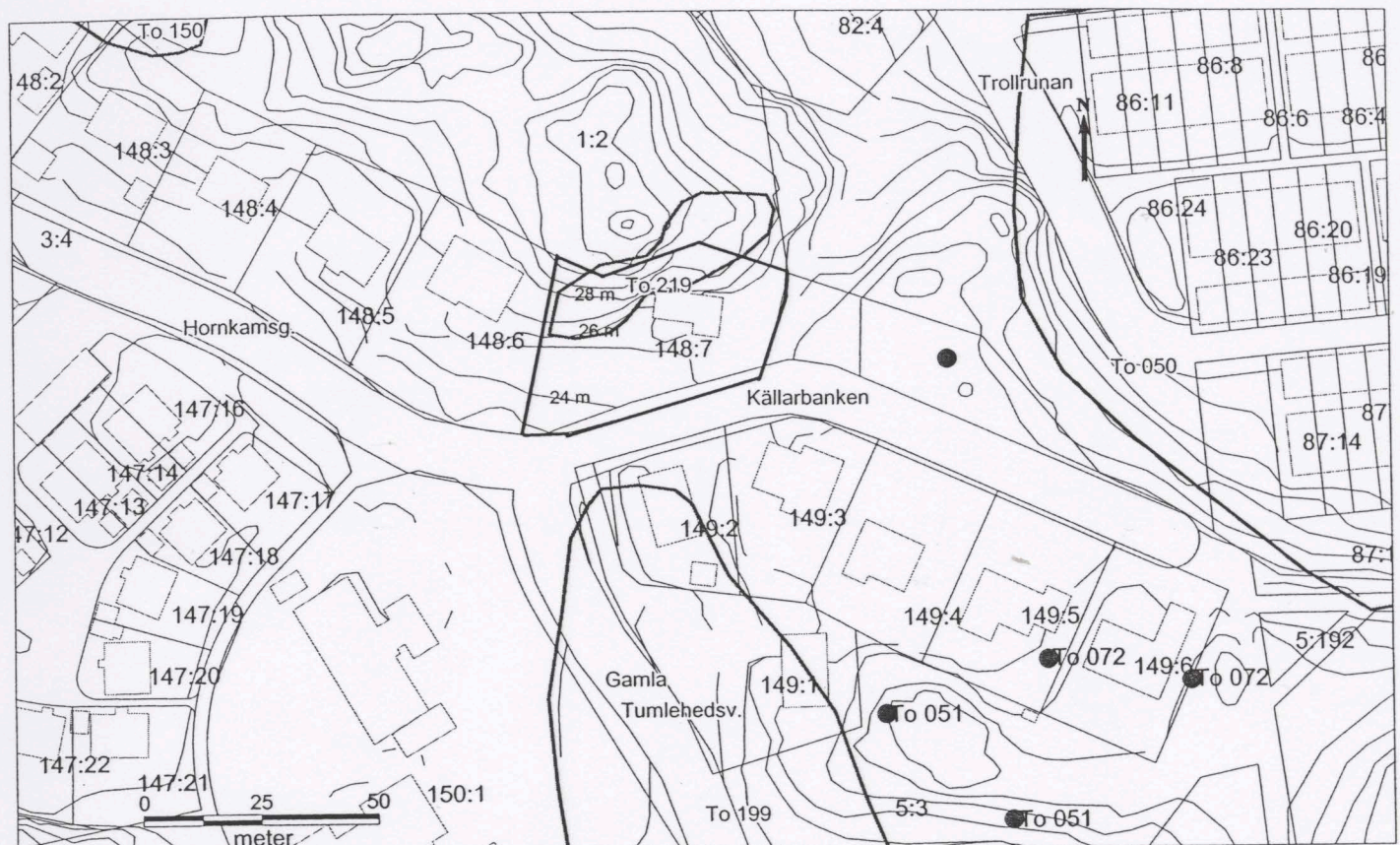


Fig. 3. Fornlämning To 219 och fastigheten Österröd 148:7 markerad.

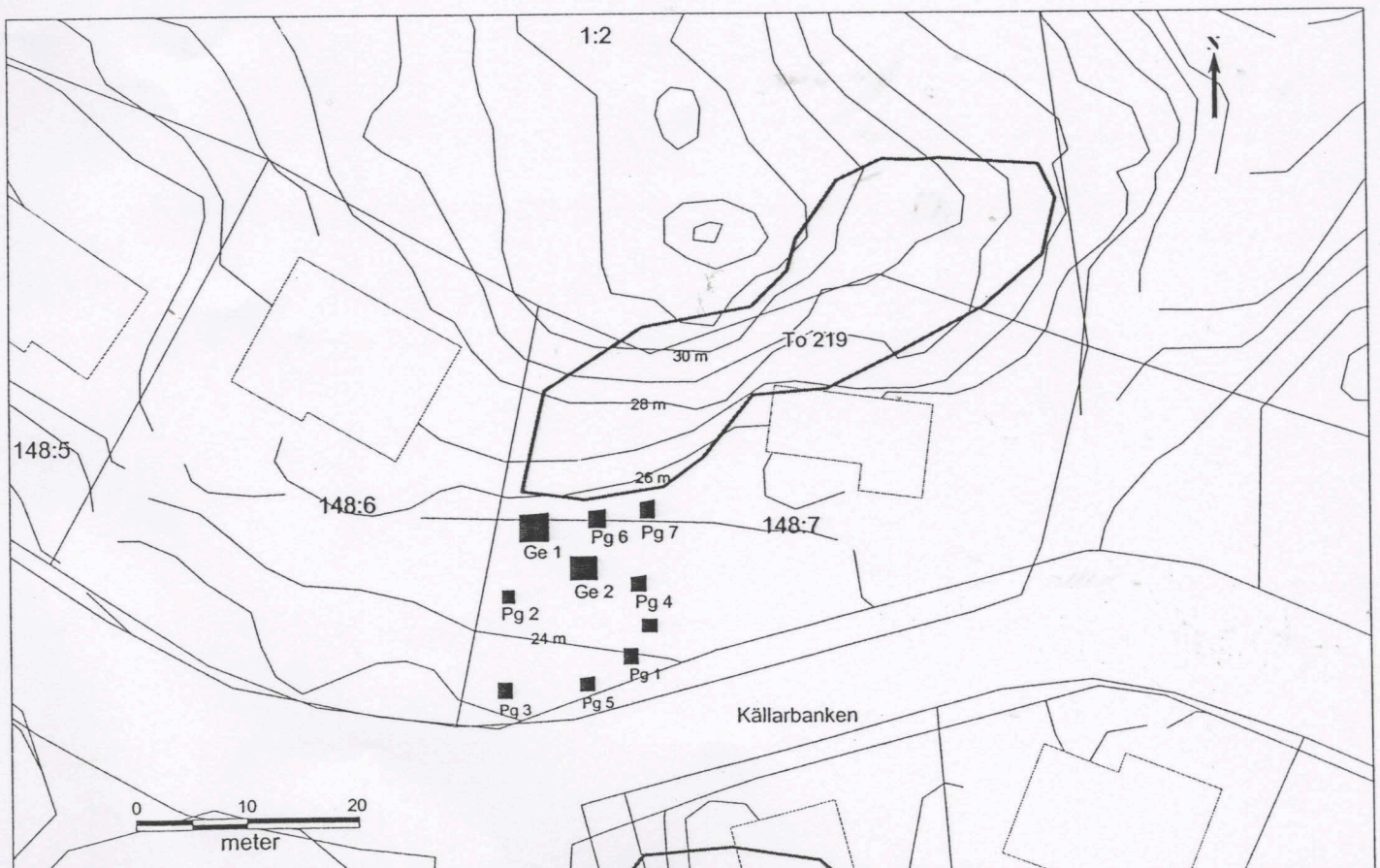


Fig. 4. Provgropar och grävnheter markerade på fastigheten Österröd 148:7.