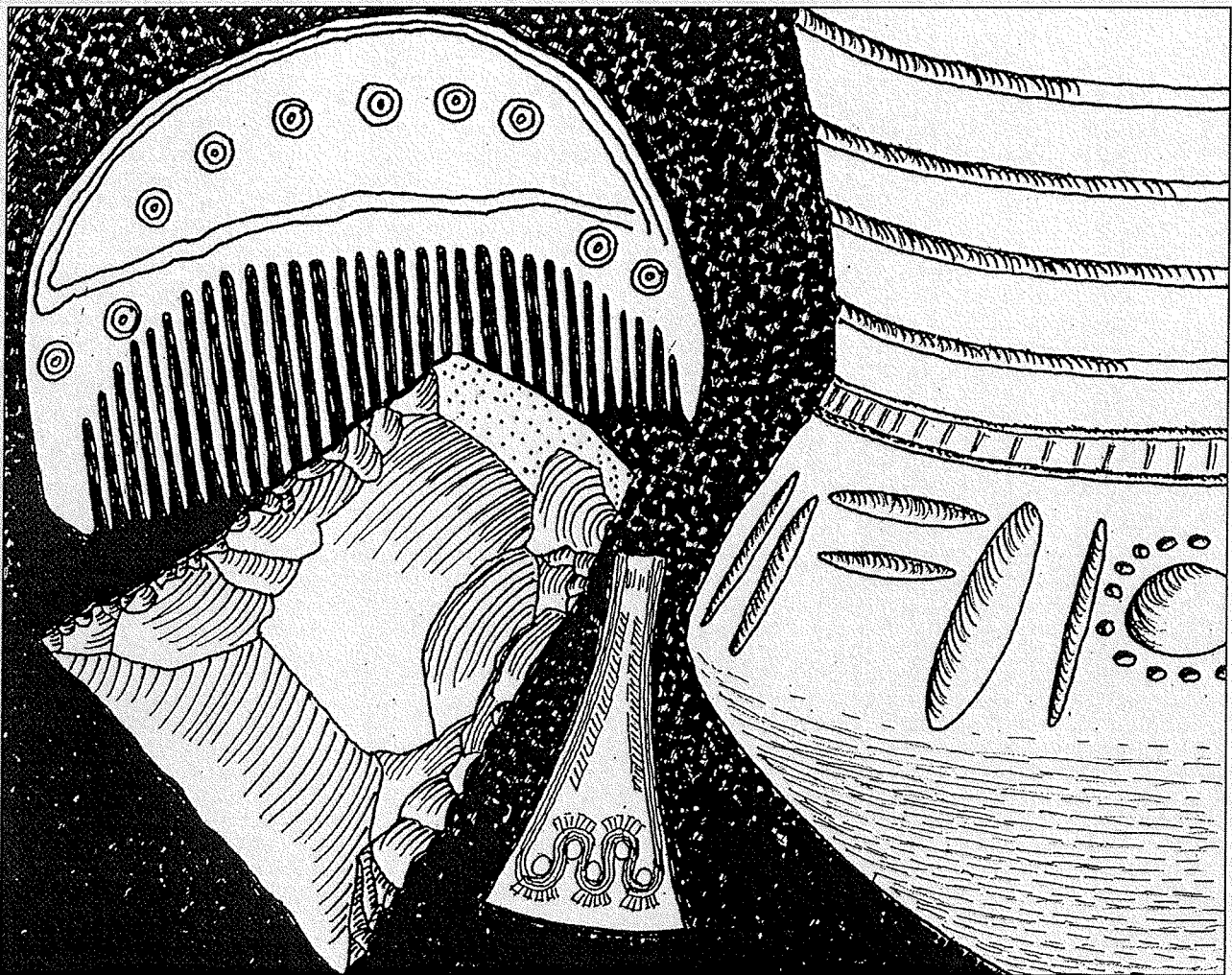


Utredning i Angered's centrum

Fastigheter Angered 33:7 och 93:16
Utredning | Göteborgs kommun

Fredrika Ödlund



ARKEOLOGISK RAPPORT FRÅN
GÖTEBORGS STADSMUSEUM
ISSN 1651-7636
© Göteborgs Stadsmuseum 2004
Norra Hamngatan 12
411 14 GÖTEBORG
www.stadsmuseum.goteborg.se

REDAKTION
Magnus von der Luft
Johannes Nieminen
Ulf Ragnesten
Fredrika Ödlund

OMSLAGETS GRAFISKA FORM OCH LAYOUT
Mimmi Andersson
Teckning: Hans Dillner

TOPOGRAFISKA OCH EKONOMISKA KARTAN
© Lantmäteriverket. Medgivande 507-98-3211

KARTOR FRÅN STADSBYGGNADSKONTORETS DATABAS
© Göteborgs Stadsbyggnadskontor

Angereds centrum, vid Lärjeån. Arkeologisk utredning

På uppdrag av länsstyrelsen i Västra Götaland utförde Göteborgs Stadsmuseum med anledning av planerad exploatering en arkeologisk utredning år 1996 i Angereds centrum inom fastigheterna Angered 33:7 och 93:16. Målsättningen med utredningen var att klarlägga om det fanns dolda fornlämningar inom exploateringsområdet. Det utfördes genom grävning av sökschakt och inventering av åkerytor. Inga anläggningar eller kulturlager framkom och endast ett fåtal fynd påträffades. Ingen vidare undersökning ansågs nödvändig inom det berörda området.

Denna rapport är sammanställd utifrån platsledarens fältanteckningar.

ADMINISTRATIVA UPPGIFTER

Länsstyrelsens beslut nr:	220-4397-96
Uppdragsgivare:	Göteborgs Stad Lokalförsörjningsförvaltningen
Läge:	Angered 33:7 och 93:16 Angereds centrum, Angereds sn, Göteborgs kommun
Ekonomisk karta:	7B2f = 7125
Koordinater i rikets nät:	X 6413, 17 / Y 1277,02
Grävningsorsak:	Anläggning av handelsträdgård samt del av idrottsanläggning
Grävningsinstitution:	Göteborgs Stadsmuseum
Tidpunkt för undersökning i fält:	1996-04-17
Undersökt yta:	2 ha.
Antal arkeologtimmar i fält:	13
Antal maskintimmar:	7
Platsledare:	Johan Wigforss
Övriga deltagare i fält:	Mona Lorentzon
Inventarienummer:	GSMA 960014

TOPOGRAFI OCH FORNLÄMNINGSMILJÖ

Angereds främsta kvalitéer ligger i områdets natur- friluft- och landskapsestetiska värden. Lärjeån och dalgången med ravinlandskapet hör till det mest skyddsvärda naturvårderna i vår region, och är av riksintresse för naturvården. Nyligen har också området blivit naturreservat. Idag utgör området kring Lärjeån även ett viktigt odlings- och beteslandskap.

Utredningsområdet är beläget på en nivå av 52-57 m ö h, ca 300 m från Lärjeån. I närområdet finns två järnåldersgravfält registrerade samt fyndplatser för en trindyxa respektive en flintdolk (fig.1-3).

UTSEENDE FÖRE UNDERSÖKNING

Detaljplansområdet för uppförandet av idrottsanläggningen och handelsträdgården var beläget vid Angereds centrum. I kanterna av det ca 2 ha stora området stod buskar och lövträd. I övrigt utgjordes området av en gräsbevuxen yta sånär som på de plöjda åkerytorna.

TIDIGARE FYND OCH UNDERSÖKNINGAR

Inom undersökningsytan har inga tidigare undersökningar utförts.

MÅLSÄTTNING

Syftet med utredningen var att klarlägga eventuell förekomst av dolda fornlämningar inom exploateringsområdet med tanke på topografin och fornlämningsbildningen i området.

UNDERSÖKNINGSMETOD

Inledningsvis var utredningen tänkt att omfatta ett ca 5 ha stort område. Byggnationen av idrottsanläggningen hade dock redan påbörjats utan föregående arkeologisk kontroll, så vid undersökningens början återstod endast ca 2 ha av det tänkta undersökningsområdet. Det som återstod att undersöka var området för handelsträdgårdens uppförande samt en mindre del av idrottsanläggningsområdet.

Under utredningen grävdes 12 sökschakt med maskin. Schakten var 3,5-4 m långa och 1,2 m breda. Inom området ytinventerades också fyra öppna åkerytor (fig. 4). I fyndtabellen namnges de olika åkerytorna men utifrån fältanteckningarna går det inte att avgöra vilken åkeryta som är vilken, därför saknas namngivning av dessa på kartan.

GRÄVNINGSIAKTTAGELSER

Enligt fältanteckningarna var det tjäle i marken vid utredningen så det var svårt att komma ner i jorden. Endast ca 0,3-0,4 m var lätt grävt. Lagerföljden i området var enhetlig, med matjord och efterföljande lera. Överlag var det stenfattigt och inga direkt sandiga partier framkom.

NATURVETENSKAPLIGA ANALYSER

Inga prover insamlades på platsen.

FYNDBESKRIVNING

Samtliga fynd påträffades i de ytinventerade åkerytorna. Det var ett magert fyndmaterial med enstaka flintföremål och lite recentmaterial (se bifogad fyndtabell GSMA 960014). Flinta av både grov och fin kvalitet förekom.

TOLKNING OCH DATERING

Området visade sig inte innehålla några spår av fornlämningar, vilket gör att området inte är fortsatt intressant ur antikvarisk synpunkt.

ANTIQUARISK BEDÖMNING

Inga hinder för byggnation ansågs föreligga inom utredningsområdet, eftersom inga spår av fornlämningar påträffades.

LITTERATUR

Andersson, S, m.fl. 1978. Sorteringsschema för flinta. I: *Fyndrapporter* s. 215-252.

Göteborgs Stadsmuseum

GSMA 960014

GÖTEBORG

Lärjeån

Angered 33:7

Undernr	Grävningseenhet	Sakord	st	gr	Material
01	Stora åkern	Avslag med retusch	2	6	Flinta
02	Stora åkern	Avslag	2	1	Flinta
03	Stora åkern	Knacksten	1	260	Flinta
04	Stora åkern	Slagg	2	25	Flinta
05	Stora åkern	Keramik, sentida	1	13	Keramik
06	Stora åkern	Keramik, sentida	1	6	Flinta
07	Långa åkern	Avslag	1	5	Flinta
08	Långa åkern	Övrig flinta	1	20	Flinta
09	Södra åkern	Avslag	2	3	Flinta
10	Södra åkern	Övrig flinta	3	70	Flinta
11	Södra åkern	Keramik, sentida	1	5	Keramik
12	Södra åkern	Porslin	1	2	Övrigt
13	Södra åkern	Slipsten?	1	120	Bergart
14	Östra åkern	Avslag	2	37	Flinta
15	Östra åkern	Övrig flinta	4	65	Flinta

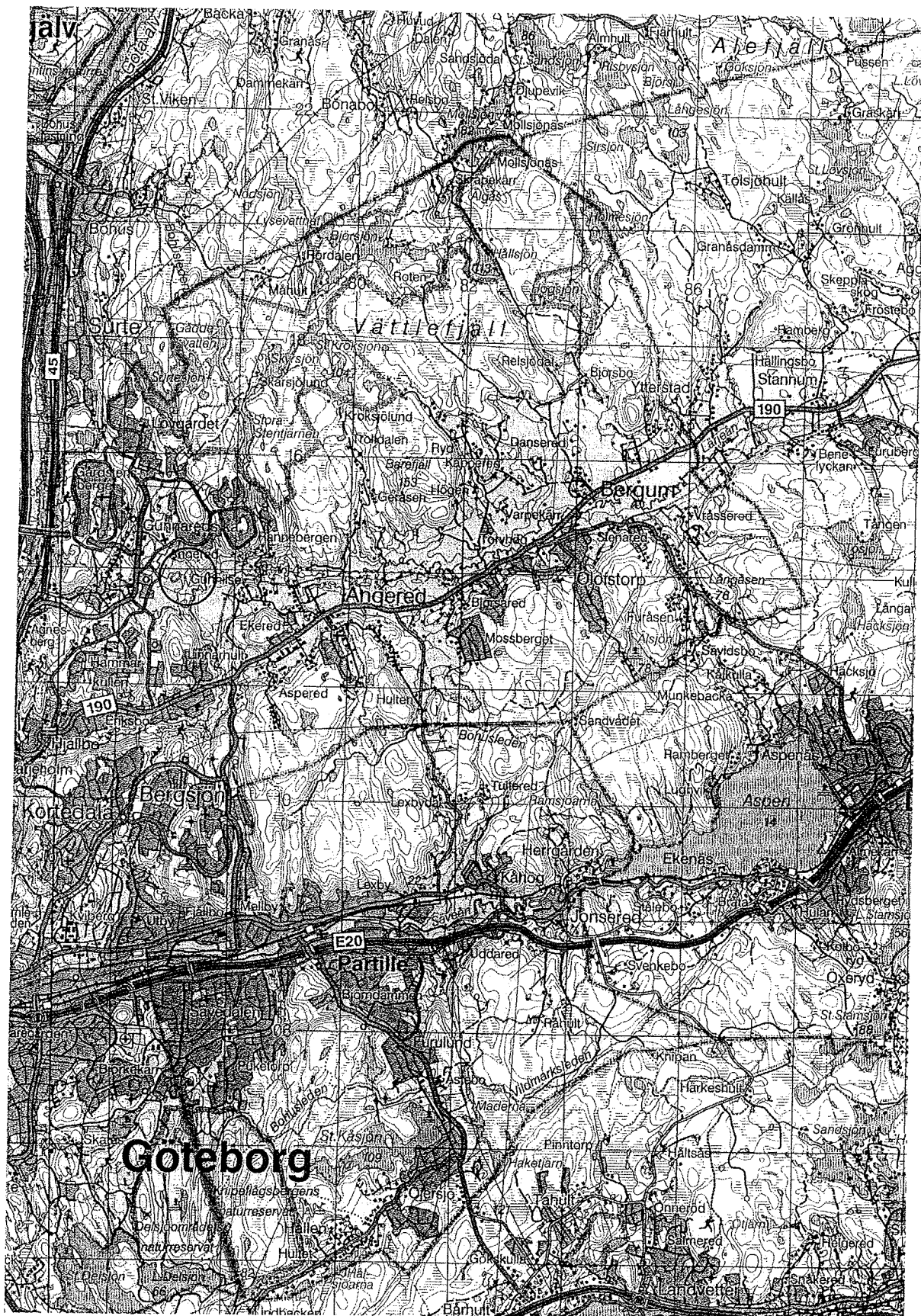


Fig. 1. Läget för utredningsområdet i Angereds centrum markerat på den topografiska kartan skala 1:50 000.

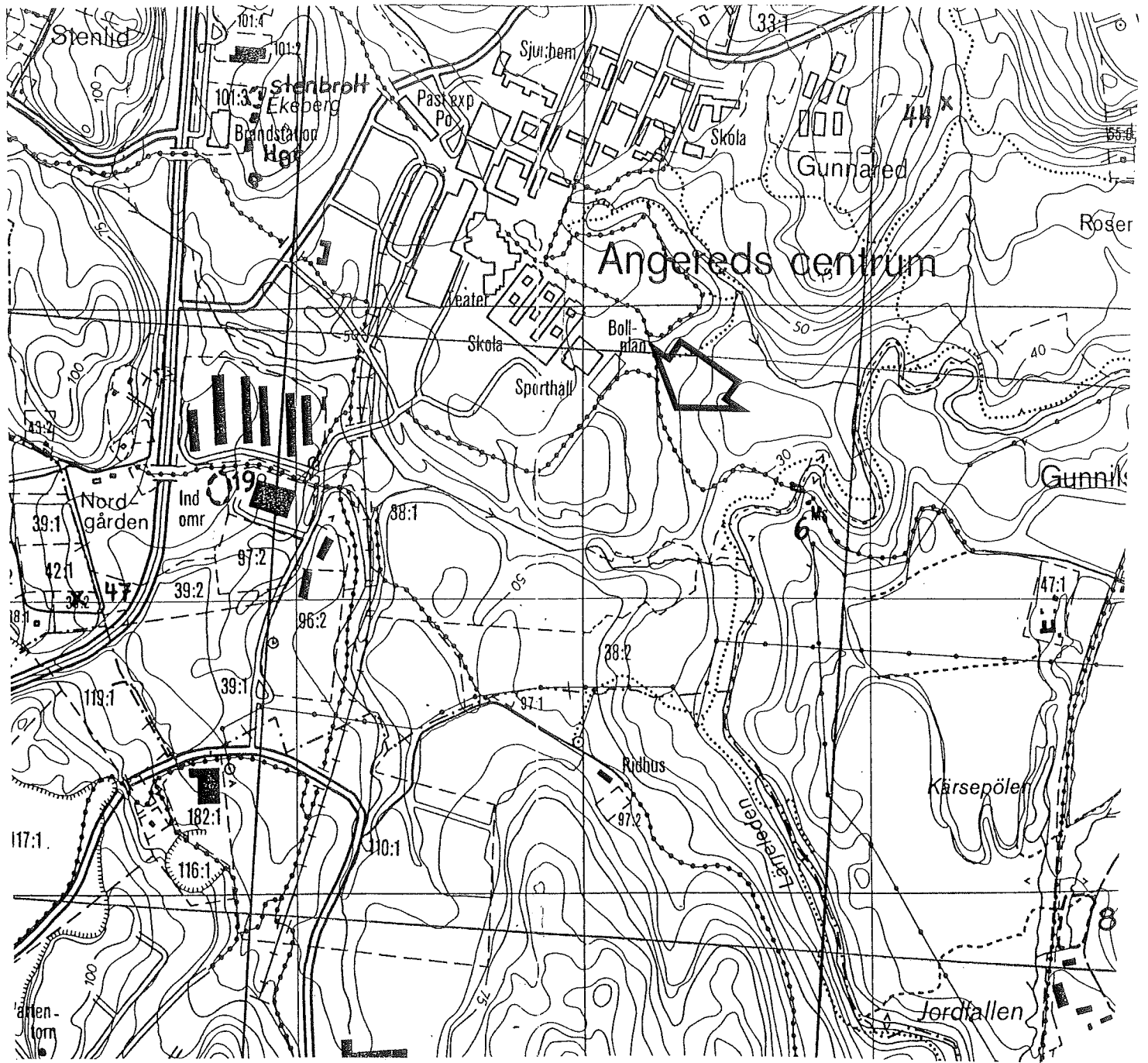


Fig. 2. Utredningsområdet och närliggande fornlämningar markerade på den ekonomiska kartan skala 1:10 000.



Fig. 3. Utredningsområdet (skrafferat) på fastigheterna Angered 33:7 och 93:16 markerat.

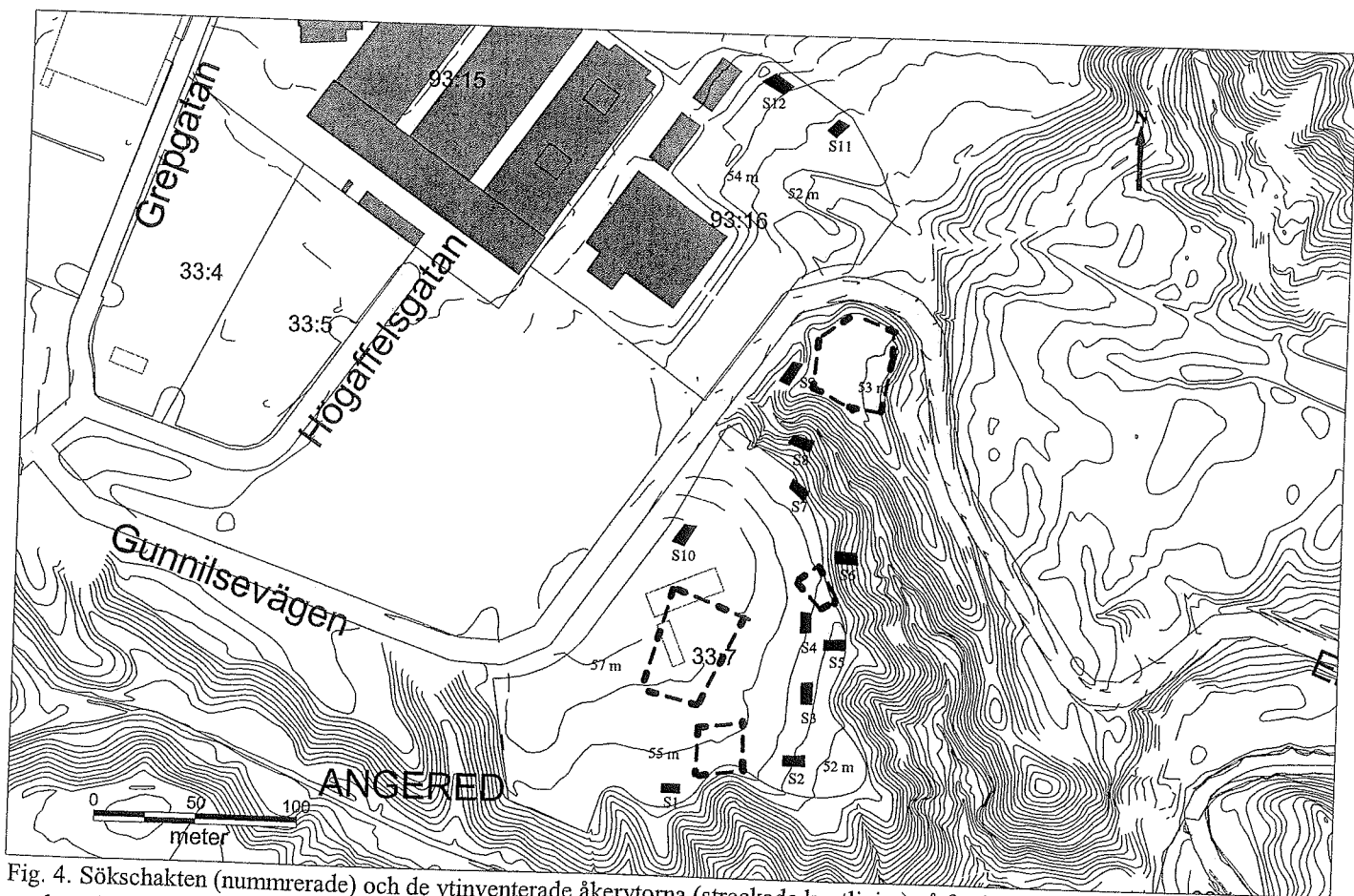


Fig. 4. Söschakten (nummrerade) och de ytinventerade åkerytorna (streckade kantlinjer) på fastigheterna Angered 33:7 och 93:16 markerade.