


B

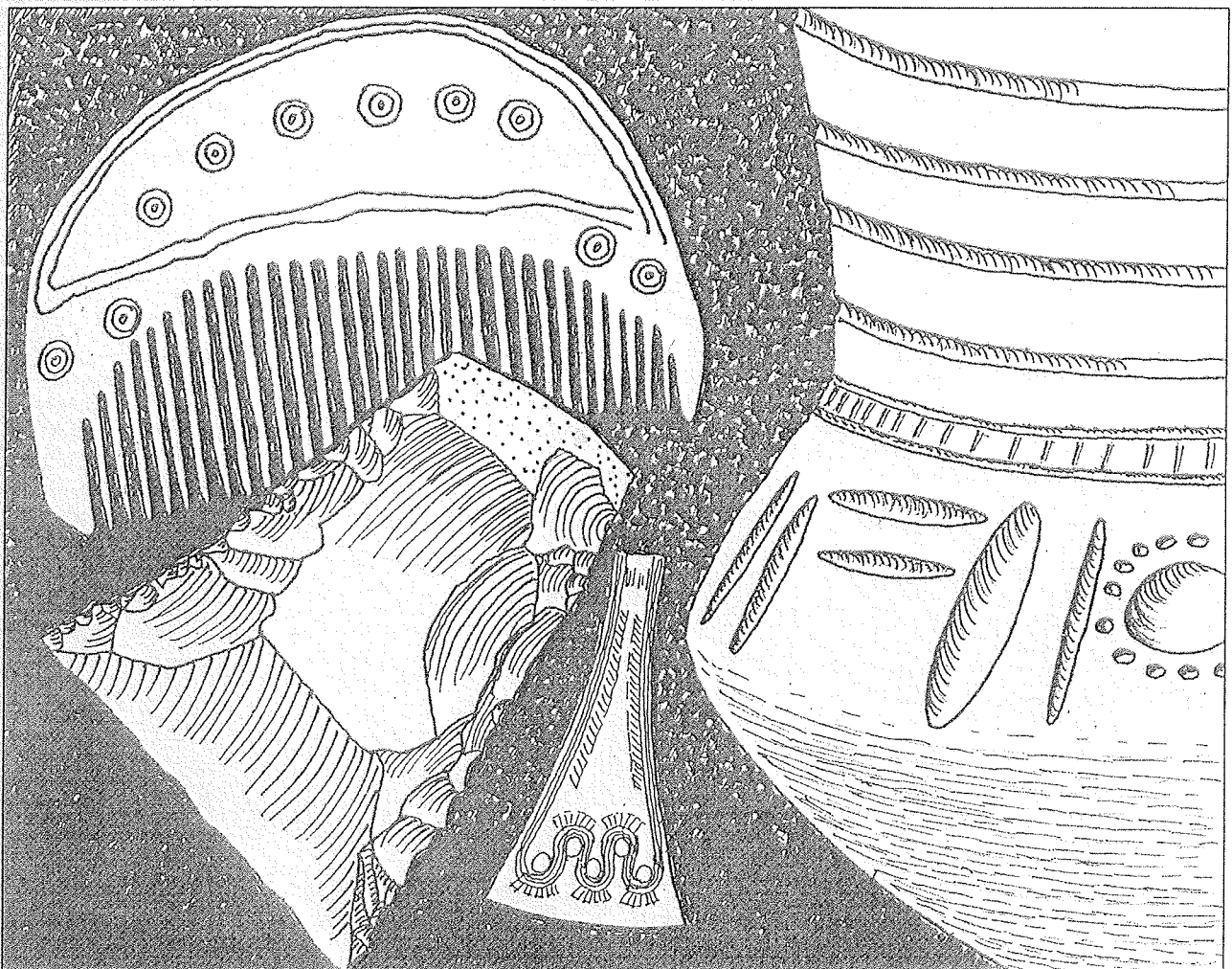
 Riksantikvarieämbetet
Ink. 2004 -11- 23
Dnr: 321-4238-2004

ARKEOLOGISK RAPPORT 2004:55

Boplats vid Näckrosvägen

Björlanda 279 | Boplats
Förundersökning | Göteborgs kommun

Fredrika Ödlund



GÖTEBORGS
STADSMUSEUM

ARKEOLOGISK RAPPORT FRÅN
GÖTEBORGS STADSMUSEUM
ISSN 1651-7636
© Göteborgs Stadsmuseum 2004
Norra Hamngatan 12
411 14 GÖTEBORG
www.stadsmuseum.goteborg.se

REDAKTION
Magnus von der Luft
Johannes Nieminen
Ulf Ragnesten
Fredrika Ödlund

OMSLAGETS GRAFISKA FORM OCH LAYOUT
Mimmi Andersson
Teckning: Hans Dillner

TOPOGRAFISKA OCH EKONOMISKA KARTAN
© Lantmäteriverket. Medgivande 507-98-3211

KARTOR FRÅN STADSBYGGNADSKONTORETS DATABAS
© Göteborgs Stadsbyggnadskontor

FORNLÄMNING BJÖRLANDA 279

Arkeologisk förundersökning, boplats

På uppdrag av länsstyrelsen i Västra Götaland utförde Göteborgs Stadsmuseum med anledning av planerad exploatering en arkeologisk förundersökning i direkt anslutning till fornlämning Bj 279 år 1995. Fornlämningen utgörs av en stenåldersboplats med osäker utsträckning. Målsättningen med förundersökningen var att klarlägga fornlämningens art och utbredning inom fastigheten Fåglevik 3:8. Detta utfördes genom grävning av provgröpar och schaktningsövervakning. Ytmässigt kunde fornlämningen avgränsas och dateras. Ingen slutundersökning ansågs nödvändig på den berörda fastigheten då ytan ansågs väl dokumenterad. Denna rapport är sammanställd utifrån platsledarens fältanteckningar.

ADMINISTRATIVA UPPGIFTER

Länsstyrelsens beslut nr:	220-15632-95 resp. 220-18444-95
Uppdragsgivare:	Överåsen Byggentreprenader AB resp. Stefan Jonsson och Elisabeth Engelbrektsson
Läge:	Fåglevik 3:8, Björlanda sn, Göteborgs kommun
Ekonomisk karta:	7B1c = 7112
Koordinater i rikets nät:	X 6409,12 / Y 1261,22
Grävningsorsak:	Byggnation av enbostadshus
Grävningsinstitution:	Göteborgs Stadsmuseum
Tidpunkt för undersökning i fält:	1995-09-18 – 09-19 resp. 1995-09-28 och 10-02
Undersökt yta:	4,5 m ² resp. 22 m ²
Antal arkeologtimmar i fält:	15 resp. 16
Antal maskintimmar:	-
Platsledare:	Johan Wigforss
Övriga deltagare i fält:	Ulf Ragnesten
Inventarienummer:	GSMA 950001 resp. 950002

TOPOGRAFI OCH FORNLÄMNINGSMILJÖ

Fornlämningen är belägen i ett område i Björlanda som är rikt på stenåldersboplatser och stensättningar. Boplatsen Bj 279 är belägen på en nivå av 19-30 m ö h. Idag är platsen belägen ca 1,5 km från havet (fig. 1-3).

UTSEENDE FÖRE UNDERSÖKNING

Ett flertal fastigheter är belägna inom fornlämningsområdet och en väg beskär till viss del området, Näckrosvägen. Fastigheten Fåglevik 3:8 är belägen i

anslutning till den östra delen av fornlämningen och utgörs av en avstyckad tomt som sedan länge är bebyggd med ett fritidshus, vilket skulle ersättas med ett enbostadshus. Fastigheten är belägen på en nivå av 19-30 m ö h. Den norra delen av fastigheten består av berg medan den södra delen är mer låglänt med gräsbevuxna ytor och berg i dagen (fig. 3).

TIDIGARE FYND OCH UNDERSÖKNINGAR

Inom fornlämningen har en rad lösfynd insamlats av John Bunyan Johansson 1 borrh, 1 spånkrapa, 1 lihultyxa, 1 trindyxa, 2 kärnor, 2 knivar, 2 skivyxor, 3 kärnyxor och 3 avslag (GAM 69372-69387 och 69813). Fynden inköptes av Göteborgs Arkeologiska Museum år 1942.

Boplatsen har tidigare undersökts av Göteborgs Arkeologiska Museum, sedermera Stadsmuseet, det var 1988, 1989 och 1993. Dessa undersökningar utfördes på fastigheterna Fåglevik 3:3, 3:7 och 3:4, väster om den nu aktuella fastigheten. Undersökningsresultatet visade på dateringar till mesolitikum, neolitikum och äldre järnåldern. Det stod också klart att boplatsens centrala del ligger mer åt öster då det endast påträffades ringa fynd på förundersökningen av fastigheten Fåglevik 3:4, 1 avslag (GAM 49703). På fastigheterna Fåglevik 3:3 och 3:7 påträffades däremot härदार samt flintredskap, kärnor, spån, avslag, skrapor, tväreppade pilspetsar, keramik, skiffer- och kvartsföremål (GSMA 930005) (Ragnesten 1990 & 2001).

MÅLSÄTTNING

Syftet var att klarlägga fornlämningens art och utbredning inom den aktuella fastigheten.

UNDERSÖKNINGSMETOD

Vid förundersökningen grävdes 7 provgropar och 1 meterruta på fastigheten. Det bedömdes då att fornlämningen var av sådant värde att ytterligare dokumentation behövdes göras innan fastigheten kunde bebyggas och delar av boplatsen skulle grävas bort.

Därför utfördes en utökad förundersökning i form av schaktningsövervakning inför uppförandet av bostadshuset samt vidare grävning i meterrutan från den tidigare förundersökningen. Två avbanade ytor handrensades vid detta tillfälle, med skärslev, för att finna eventuella anläggningar och samla in fyndmaterial. Vid avbaningen grävdes matjorden (lager 1) bort.

GRÄVNINGSIAKTTAGELSER

1) I samtliga provgropar, 0,5 x 0,5 m stora, var matjorden (lager 1) ca 0,15 m tjock och efterföljdes av ett stenigt sandlager (lager 2) 0,2-0,3 m tjockt. I provgroparna 4 och 7 framkom berg under lager 2 medan det i resterande gropar framkom lera (fig. 4).

2) Vid avbaningen av yta A, ca 10 m², grävdes matjorden (lager 1) bort, ca 0,15 m tjockt. Inga anläggningar eller kulturlager framkom. Vid avbaningen av yta B, ca 12 m², vid sidan av betonggrunden framkom två anläggningar (fig. 4).

Anl 1: härd 0,6 m i diam. Bestående av mörk delvis sotig jord. Enstaka skörbrända stenar framkom på ett djup av 0,1 m. På ett djup av 0,25 m framkom flertalet skörbrända stenar 0,05-0,15 m stora. Likaså framkom kol, sot och en del flintavslag.

Anl 2: sotfläck 0,6 m i diam. ca 0,05-0,1 m djup. Mycket sot och kol men ingen skörbränd sten. En del flinta framkom.

FYNDBESKRIVNING

1) Under förundersökningen framkom keramik, spån, avslag med retusch, spån med retusch, 1 mikrospånkärna, 1 avslagskrapa, 1 tvärpil samt rikligt med avslag (se bifogad fyndtabell GSMA 950001).

2) Under den utökade förundersökningen framkom mikrospån, korta spånfragment, tvärpilar, kärnfragment, avslag med retusch, plattformskärnor C och F, avslagsskrapor, 1 slipad yxa, keramik samt rikligt med avslag (se bifogad fyndtabell GSMA 950002).

Fynden har sorterats enligt "Sorteringsschema för flinta" (Andersson m.fl. 1978).

TOLKNING OCH DATERING

Det kunde konstateras utifrån fynd och anläggningar att fornlämningen fortsatte in på den aktuella fastigheten Fåglevik 3:8. Dateringen till mesolitikum, neolitikum och järnåldern kvarstår.

ANTIKVARISK BEDÖMNING

Det ansågs att de delar av fornlämningen som berördes av exploateringen kunde tas bort efter den kompletterande förundersökningen. Lagskyddet kvarstår för de delar av fornlämningen på fastigheten som inte berörts av exploateringen.

LITTERATUR

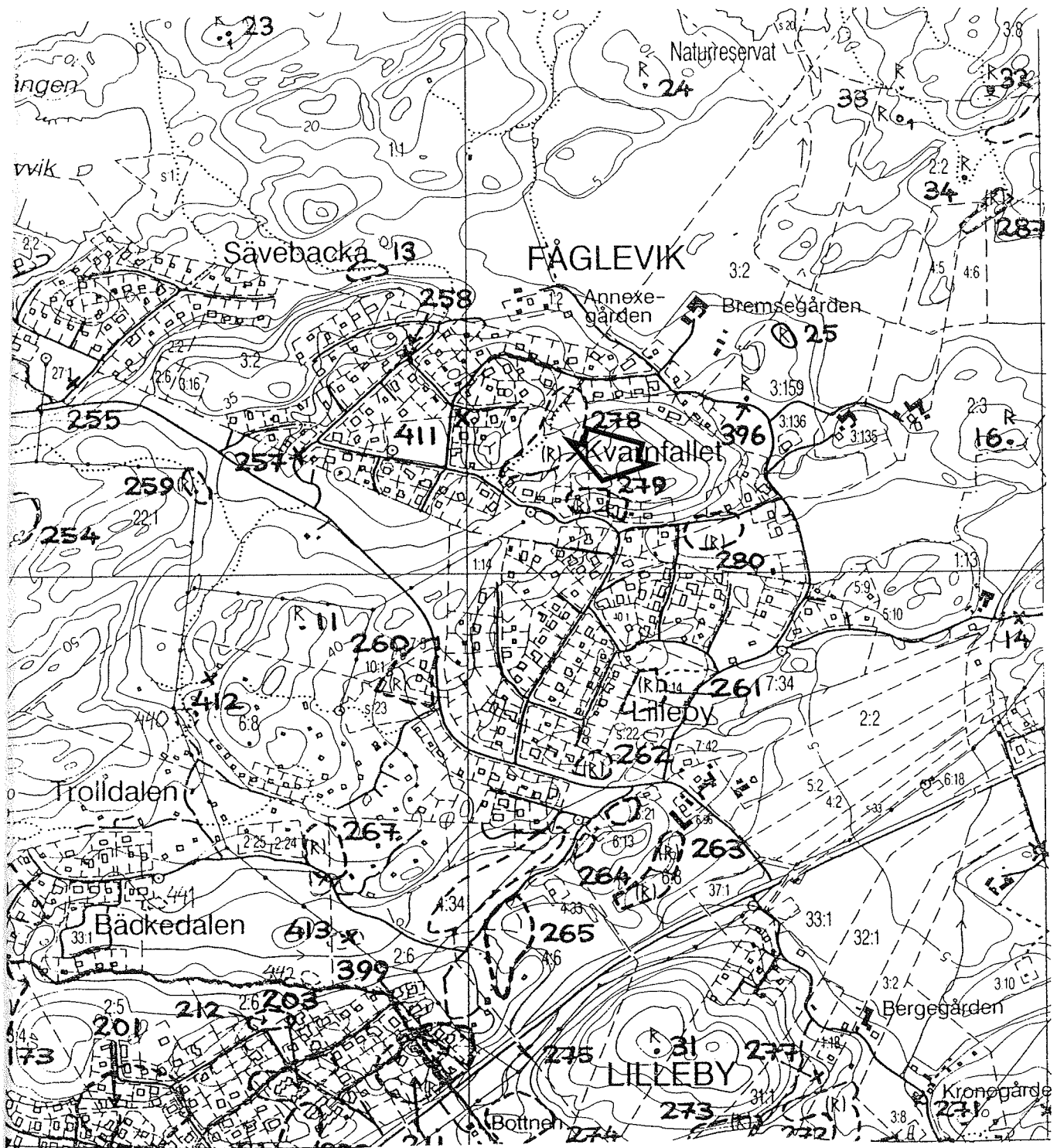
Andersson, S, m.fl. 1978. Sorteringsschema för flinta. I: *Fyndrapporter*, s. 215-252.

Ragnesten, U. 1990. Rapport över arkeologisk förundersökning och undersökning. Stenåldersboplats Bj 279. Göteborgs kommun. Undersökt 1988-1989. Göteborgs Arkeologiska Museum.

Ragnesten, U. 2001. Rapport över arkeologisk förundersökning i Göteborgs kommun 1993. Björlanda socken nr 279, boplats. Göteborgs Stadsmuseum.



Fig. 1. Läget för fornlämningen Bj 279 markerat på den topografiska kartan skala 1:100 000.



2. Bopplatsen Bj 279 och närliggande fornlämningar markerade på den ekonomiska karten skala 1:10 000.

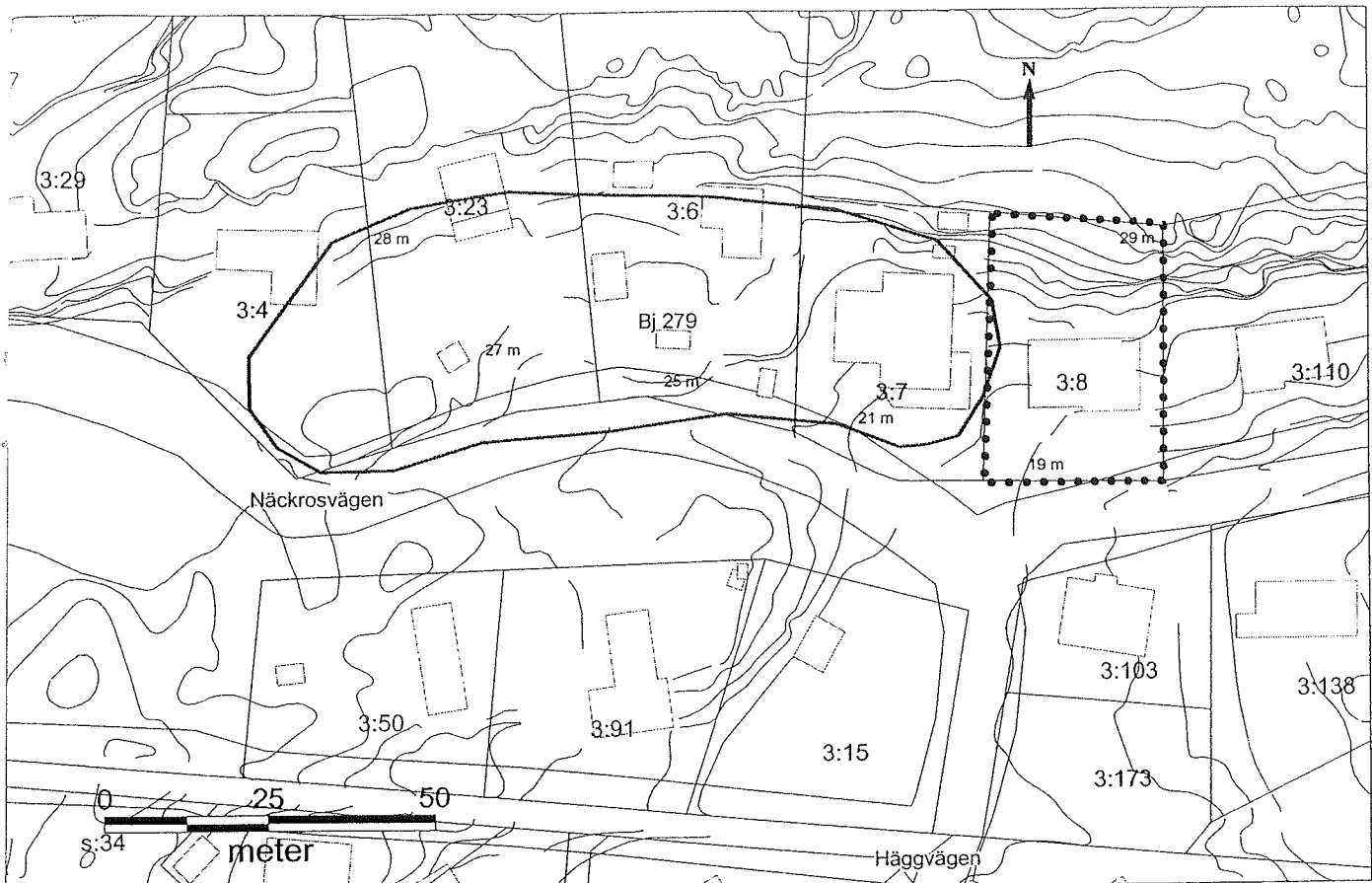


Fig. 3. Fornlämning Bj 279 och fastigheten Fåglevik 3:8 markerade.

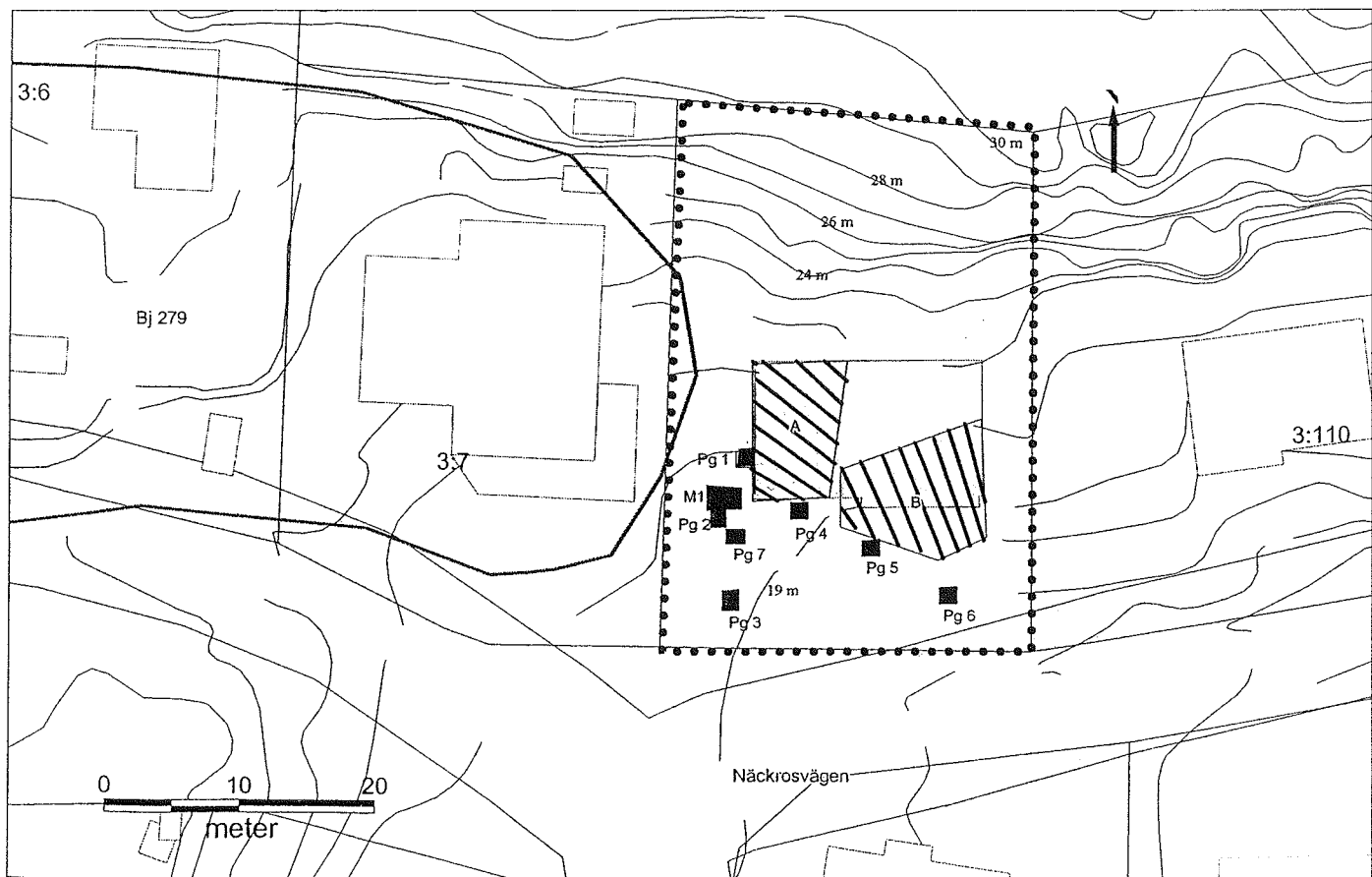


Fig. 4. Fastigheten Fåglevik 3:8 med provgropar och avbaningsytor (skrafferade) markerade.

Göteborgs Stadsmuseum

GSMA 950001

GÖTEBORG

Bj 279

Fåglevik 3:8

Boplats, stenålder

Undernr	Grävningseenhet	Fyndnr	Sakord	st	gr	Material
01	Pg 1		Avslag	7	48	Flinta
02	Pg 2		Tvärpil	1	2	Flinta
03	Pg 2		Avslag med retusch	1	11	Flinta
04	Pg 2		Spån	2	5	Flinta
05	Pg 2		Avslag	87	779	Flinta
06	Pg 3		Spån med retusch	1	6	Flinta
07	Pg 3		Övrig kärna	1	20	Flinta
08	Pg 3		Mikrospån	1	1	Flinta
09	Pg 3		Avslag	28	142	Flinta
10	Pg 4		Avslag	19	234	Flinta
11	Pg 4		Keramik	4	3	Keramik
12	Pg 5		Avslag	62	387	Flinta
13	Pg 5		Splitter	3	1	Flinta
14	Pg 5		Keramik	1	1	Keramik
15	Pg 6		Avslag med retusch	1	9	Flinta
16	Pg 6		Avslag	21	153	Flinta
17	Pg 7		Avslagsskrapa A	1	13	Flinta
18	Pg 7		Avslag med retusch	1	3	Flinta
19	Pg 7		Avslag	92	979	Flinta
20	M 1		Avslag	22	68	Flinta
21	M 1		Keramik	3	7	Keramik

Göteborgs Stadsmuseum

GSMA 950002

GÖTEBORG

Bj 279

Fåglevik 3:8

Boplats, stenålder

Undernr	Grävningenshet	Sakord	st	gr	Material
01	M 1, 20-30 cm	Avslag med retusch	1	5	Flinta
02	M 1, 20-30 cm	Avslag	69	780	Flinta
03	M1, 30-40 cm	Tvärpil	1	1	Flinta
04	M1, 30-40 cm	Avslag	90	680	Flinta
05	M1, 40-50 cm	Avslag	33	217	Flinta
06	Anl 1	Avslag	27	117	Flinta
07	Anl 2	Avslag med retusch	1	14	Flinta
08	Anl 2	Avslag	12	50	Flinta
09	Avbaning yta b	Avslagsskrapa A	1	13	Flinta
10	Avbaning yta b	Plattformskärna C	1	40	Flinta
11	Avbaning yta b	Övrig kärna	1	89	Flinta
12	Avbaning yta b	Avslag	66	714	Flinta
13	Avbaning för huset	Slipad yxa/Mejsel avslag	1	24	Flinta
14	Avbaning för huset	Tvärpil	1	1	Flinta
15	Avbaning för huset	Tvärpil	1	1	Flinta
16	Avbaning för huset	Avslagsskrapa A	1	6	Flinta
17	Avbaning för huset	Avslagsskrapa A	1	17	Flinta
18	Avbaning för huset	Avslagsskrapa A	1	13	Flinta
19	Avbaning för huset	Avslagsskrapa A	1	10	Flinta
20	Avbaning för huset	Avslag med retusch	1	7	Flinta
21	Avbaning för huset	Avslag med retusch	1	8	Flinta
22	Avbaning för huset	Plattformskärna C	1	51	Flinta
23	Avbaning för huset	Plattformskärna C	1	61	Flinta
24	Avbaning för huset	Plattformskärna F	1	16	Flinta
25	Avbaning för huset	Övrig kärna	1	41	Flinta
26	Avbaning för huset	Kärnfragment B	1	51	Flinta
27	Avbaning för huset	Spån	1	3	Flinta
28	Avbaning för huset	Spån	1	1	Flinta
29	Avbaning för huset	Kort spånfragment	1	16	Flinta
30	Avbaning för huset	Mikrospån	1	1	Flinta
31	Avbaning för huset	Avslag	1030	5769	Flinta
32	Avbaning för huset	Keramik	11	12	Keramik