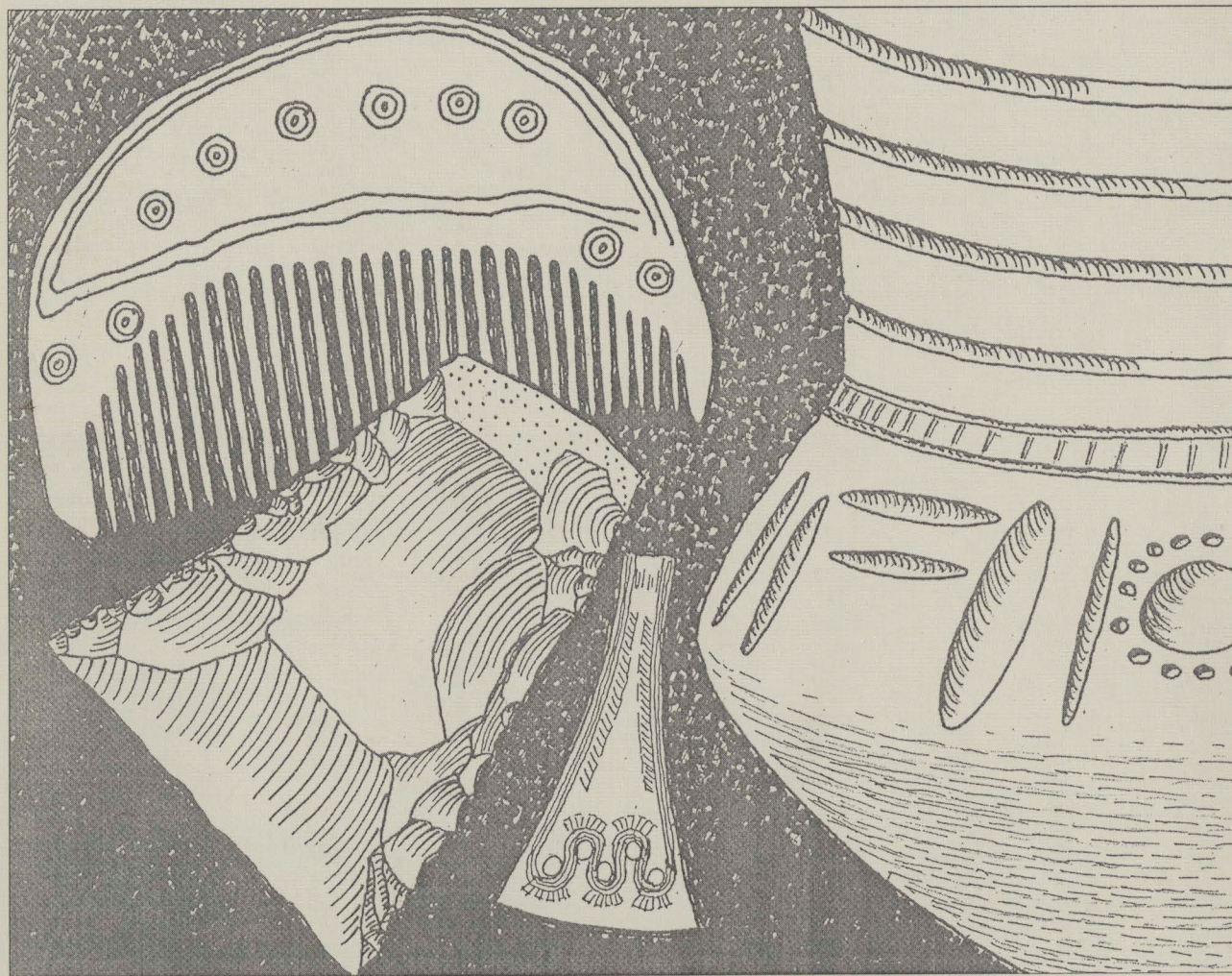


Bronsålder i Björlanda

Björlanda 257 | Boplats
Förundersökning och slutundersökning | Göteborgs kommun

Petra Rudd



ARKEOLOGISK RAPPORT FRÅN
GÖTEBORGS STADSMUSEUM
ISSN 1651-7636
© Göteborgs Stadsmuseum 2004
Norra Hamngatan 12
411 14 GÖTEBORG
www.stadsmuseum.goteborg.se

REDAKTION
Magnus von der Luft
Johannes Nieminen
Ulf Ragnesten
Fredrika Ödlund

OMSLAGETS GRAFISKA FORM OCH LAYOUT
Mimmi Andersson
Teckning: Hans Dillner

TOPOGRAFISKA OCH EKONOMISKA KARTAN
© Lantmäteriverket. Medgivande 507-98-3211

KARTOR FRÅN STADSBYGGNADSKONTORETS DATABAS
© Göteborgs Stadsbyggnadskontor

FORNLÄMNING BJÖRLANDA 257

Arkeologisk förundersökning och slutundersökning, bronsåldersboplats

På uppdrag av Länsstyrelsen i Västra Götaland har Göteborgs Stadsmuseum genomfört en arkeologisk för- och slutundersökning av fornlämning Bj 257, som tidigare registrerats som en fyndplats för slagen flinta.

Fornlämningen berördes av utbyggnaden av VA-nätet i Lilleby 1990, men undersöktes endast med schaktningsövervakning. Inget nytt framkom då.

Den tillvaratagna flintan är av bronsålderskaraktär, en datering som förstärktes av resultaten från C 14 analysen i slutundersökningen.

Fornlämningen är bara delvis undersökt och kan finnas kvar på intilliggande fastigheter.

ADMINISTRATIVA UPPGIFTER

Länsstyrelsens beslut nr:	220-12598-2001
Uppdragsgivare:	Götenehus AB & Yngve Gustavsson (FU) Gustav Edlund & Malin Andersson (SU)
Läge:	Fågelvik 3:56, Björlanda, Göteborgs kommun
Ekonomisk karta:	7B1c = 7112
Koordinater i rikets nät:	X 6409,24 / Y 1260,73
Grävningssorsak:	Husbyggnation, enfamiljshus
Grävningstinstitution:	Göteborgs Stadsmuseum
Tidpunkt för undersökning i fält:	Fu 2001-04-11 – 04-11 Su 2001-08-13 – 08-15
Undersökt yta:	Fastighetsytan 1330 m ² Förundersökt yta 40,2 m ² , 33,5 löpmeter Slutundersökt yta 112,5 m ²
Antal arkeologtimmar i fält:	12 (FU), 64 (SU)
Antal maskintimmar:	6 (FU), 8 (SU)
Platsledare:	Mats Sandin
Övriga deltagare i fält:	Ulf Ragnesten (FU), Ulf Ragnesten och Johan Ling(SU)
GSMA	010018

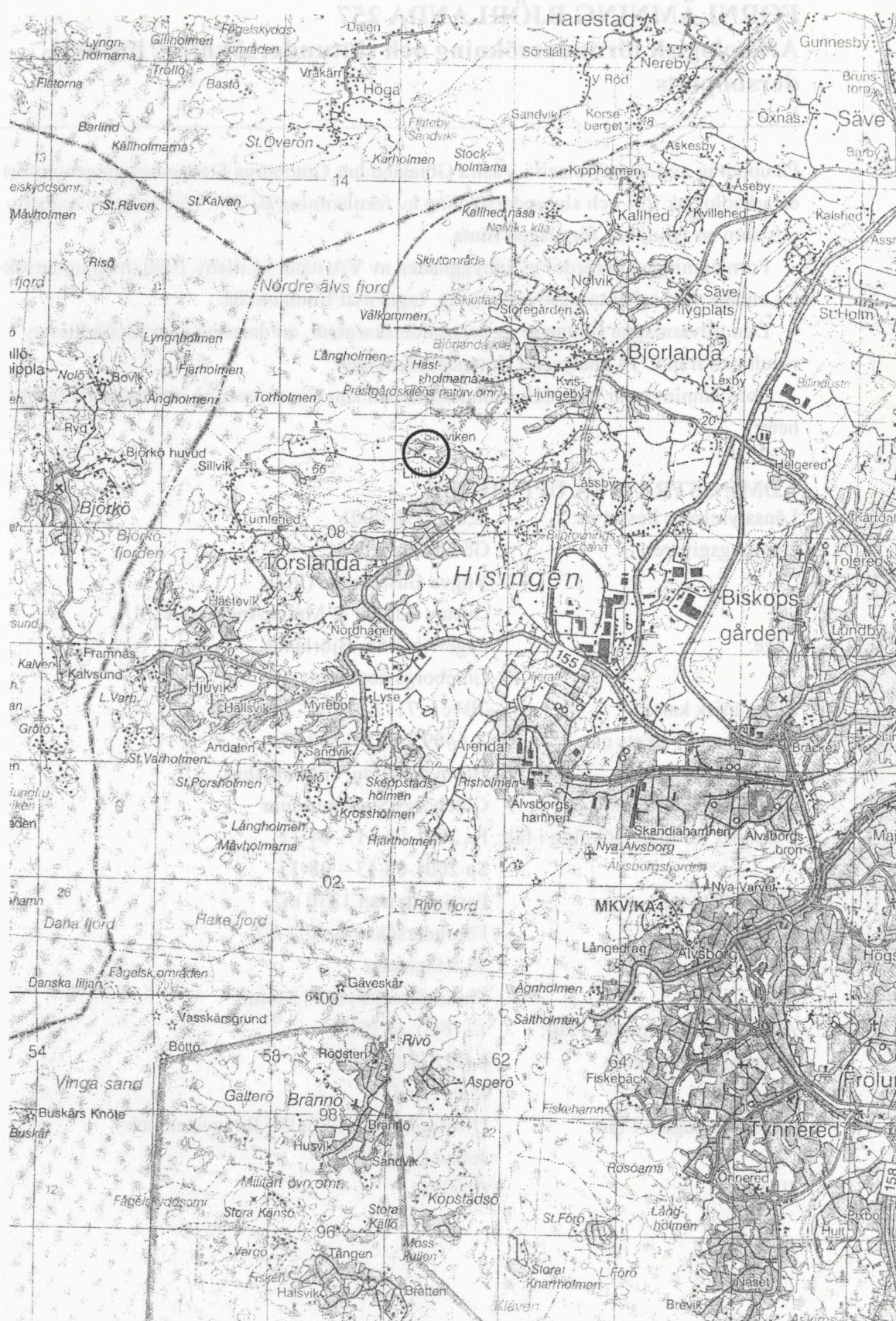


Fig. 1 Blå kartan, 1:100 000, Göteborg. Platsen för undersökningen har markerats med ring.



Fig. 2. Utsnitt ur ekonomiska kartan, skala 1:10 000. Undersökningsområdet är markerat med ring.

TOPOGRAFI OCH FORNLÄMNINGSMILJÖ

Den berörda fornlämningen ligger på en sydostsluttning av en mindre dalgång 18-19 möh. Boplatsen har varit skyddad från vind i norr och väst och legat exponerad mot sydöst (fig. 1 & 2).

Dalgången är nästan lagunliknande och uppvisar topografiska möjligheter för boplatslägen daterbara till hela vår förhistoria och ligger på södra sidan av "Bronsåldersundet".

I närområdet finns 5 stycken registrerade fornlämningar varav 4 tidigare helt eller delvis har undersökts. 200 m åt sydväst ligger Bj 259 vilket är en boplat som ej undersökts. Den dateras troligen till äldre stenålder. 200 m åt nordost ligger Bj 258, en boplat, som marginellt undersökts vid en schaktövervakning. Inga fynd påträffades vid detta tillfälle varmed fornlämningen är odaterad. Ca 300 m åt öst ligger Bj 411. Den förundersöktes 2000 och befanns vara en stenåldersboplat. Ytterligare 100 m österut ligger Bj 278. Den har undersökts vid flera tillfällen och 1991 påträffades boplatkonstruktioner och kulturlager vid en slutundersökning. Fornlämningen kunde dateras till äldre- och yngre stenålder, med tonvikt på yngre stenålder. Ca 500 m åt öst ligger Bj 279 vilket är en boplat som grävts vid tre tillfällen. Den har daterats till äldre- och yngre stenålder. På platsen finns även dateringar från äldre järnålder.

UTSEENDE FÖRE UNDERSÖKNING

Boplatsytan ligger i en dalgång, delvis bevuxen med blandskog och lövsly blandat med större öppna ytor i form av bebyggda tomter. Undersökningsytan ligger på 18 – 27 meters höjd över havet. Den aktuella tomtens norra del består av berg med en bergvägg som vetter mot söder.

TIDIGARE FYND OCH UNDERSÖKNINGAR

Fornlämningen berördes av utbyggnaden av VA-nätet i Lilleby 1990, då Göteborgs Stadsmuseum utförde en schaktningsövervakning. Inget nytt framkom vid övervakningen (GSM Dnr 276/90).

MÅLSÄTTNING

Målsättningen med för- och slutundersökningen var att avgränsa, datera samt dokumentera fornlämningen innan fortsatt byggnation av ytan kunde ske.

UNDERSÖKNINGSMETOD

Förundersökningen genomfördes i form av sökschaktgrävning med grävmaskin. Totalt grävdes 10 st schakt, sammanlagt 33,5 löpmeter (bilaga 7).

Slutundersökningen genomfördes på de två ytor som efter förundersökningen tolkades som de mest intressanta. De båda ytorna totalavbanades med grävmaskin och kom att kallas yta A och B. Undersökningsytorna var ca: A 12m x 10m och B 5m x 10m och låg på 18 – 19 meters höjd över havet. Höjdskillnaden mellan de två ytorna var 0,05 m (bilaga 7).

NATURVETENSKAPLIGA BESTÄMNINGAR

Under slutundersökningen togs 2 st C14 prover, fördelat på två anläggningar.

A9, en trolig ugn, daterades till 1850Bp ± 50 och A14, en flack grop, daterades till 2205 ± 55 (bilaga 6).

Intressant att nämna är att vid undersökningen av To 178 påträffades en liknande anläggning till A9. Båda har också ungefär samma datering (To 178, A1, 2120± 25). (E-B., Filipsson 2002)

GRÄVNINGSIAKTTAGELSER

Förundersökningen

Under förundersökningen drogs 10 sökschakt på den berörda ytan (bilaga 1).

På fastighetens nordöstra del framkom ett lager av grusig mjäla vilket var fyndförande. Detta lager tolkades som ett kulturlager. Fynden bestod bl. a. av en borrhspets av flinta vilken tolkas vara av bronsålderstyp. Vidare hittades det i samma schakt samt i schakten intill mycket slagen flinta av bronsålderskaraktär (S1, S 2, S 8, S 9, S 10) (bilaga 3).

På en yta i fastighetens sydvästra del påträffades två anläggningar med rikliga mängder av sot, kol samt bränd lera. Dessa anläggningar låg i ett lager av mörk mjäla med inslag av sot (bilaga 2). På denna yta bestod fyndmaterialet enbart av bränd lera.

Mellan de två ytorna var fastigheten kraftigt störd av sentida verksamhet.

Den förundersökta fornlämningen konstaterades vara en bronsåldersboplats med rester av ett kulturlager samt rester av anläggningar.

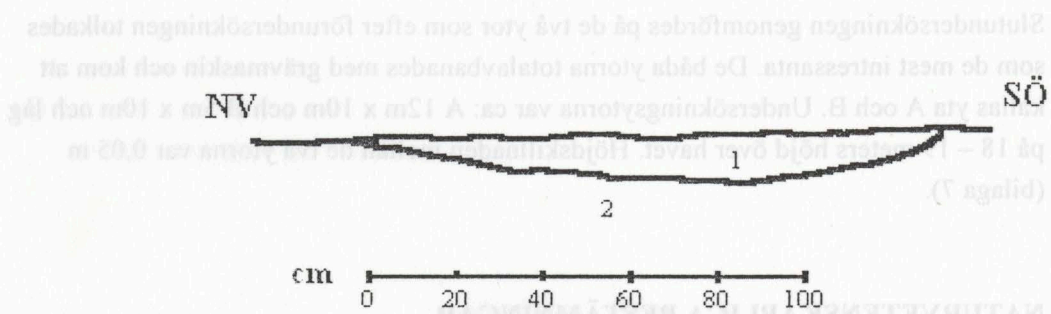
Slutundersökning

Vid slutundersökningen delades ytan in i två områden, A och B (bilaga 7) som totalavbanades ner till anläggningsnivå. Denna indelning baserades på de aktivitetsytor som framkommit i förundersökningen. Ytan mellan områdena A och B var störd av sentida verksamhet.

Undersökningsyta A

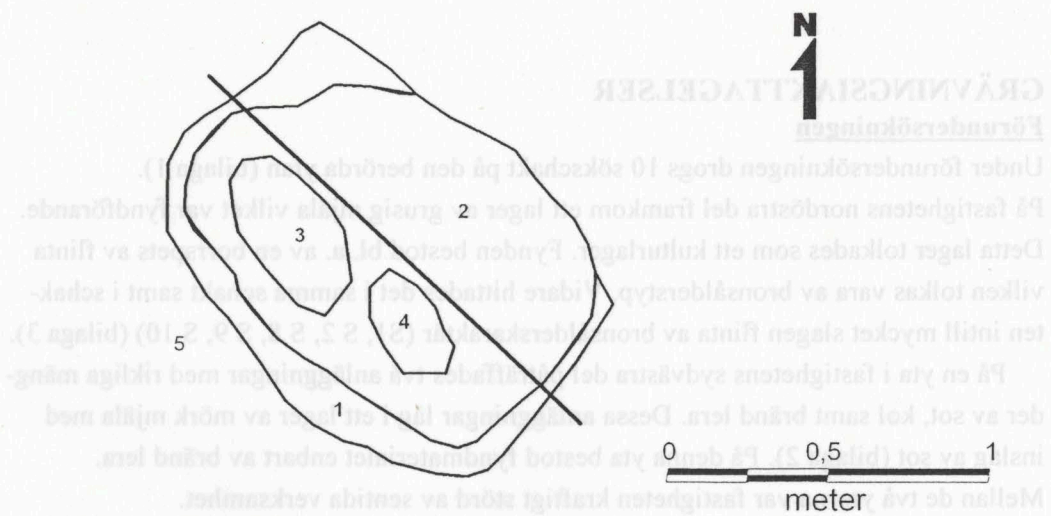
Ytan torvades av med grävmaskin. Denna yta undersöktes sedan i meterutor.

Endast en anläggning (A14) framkom i kanten av kulturlagret (fig. 5 & 6). Det var en flack grop. Fyllningen bestod av homogen bränd lera med ett mindre parti mjäla, sot och kol. Ett C14 -prov togs i lager 1 (bilaga 6).



1. Bränd lera delvis med kol.
2. Gråbrun silt.

Fig. 5. A14 profil mot NO



1. Gråsvart silt med kol.
2. Rödbränd lera.
3. Brun silt med kol.
4. Kol.
5. Gråbrun silt.

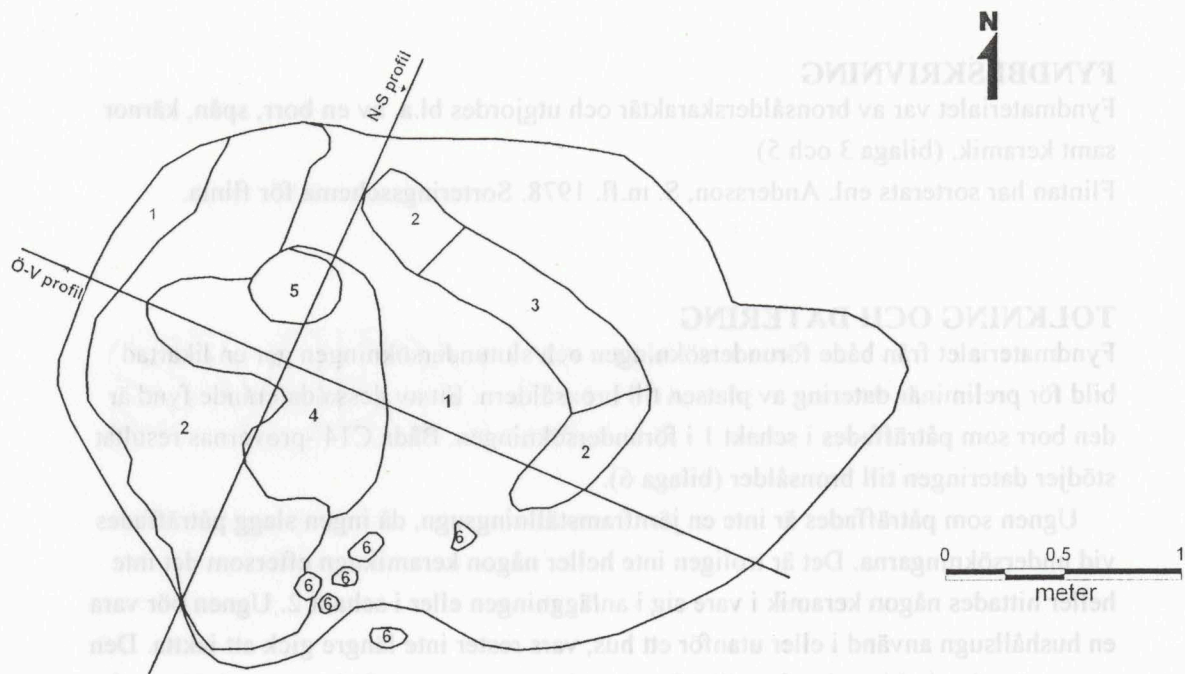
Fig. 6. A14 i plan

I de meterrutor som grävdes tillvaratogs fynd av bl. a en hankopp, kärnor, ett retusche-
rat avslag samt flertalet obearbetade avslag. Av dessa noterades en del vara producera-
de genom tryckteknik. Den tillvaratagna flintan är av bronsålderskaraktär (bilaga 5).

Undersökningsyta B

Inom ytan framkom 11 anläggningar som utgjordes av bränd lera med partier av svart
mjåla med sot och kol. Vid undersökningen av dem visade sig merparten vara störda av
sentida verksamhet på platsen.

Dock skiljde två anläggningar ut sig. En, A4, som undersöktes i förundersökningen

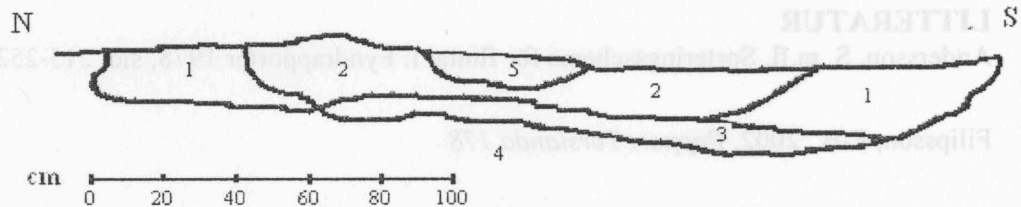


1. Svartgrå siltig lera med sot och kol.
2. Finfördelad rödbränd lera.
3. Som 2 men bortgrävd vid förundersökningen.
4. Stora bitar bränd lera blandat med kol. Inblandning av silt och finfördelad bränd lera.
5. Gulröd kraftigt bränd lera.
6. Stenavtrvck i underliggande lager.

Fig. 7. A9 i plan. Ugnsanläggning

visade sig var i det närmaste identisk med den anläggning som påträffades på yta A (A14). Den andra, A9, tolkades som en trolig ugn (fig. 7 & 8).

Vid förundersökningen hade man stött på ett lager med finfördelad bränd lera och tolkade det som två separata anläggningar. Delar av den ena grävdes (lager 3) i detta skede bort. Vid framtagningen av hela anläggningen i slutundersökningen framkom det dock att den tillhört A9 (lager 3 + 4) (bilaga 3).



1. Svartgrå siltig lera med sot och kol.
2. Finfördelad rödbränd lera.
3. Svart kolrik silt.
4. Brungrå lera.
5. Gulröd kraftigt bränd lera.

Fig 8. A9 profil mot O

FYNDBESKRIVNING

Fyndmaterialet var av bronsålderskaraktär och utgjordes bl.a. av en borrh, spån, kärnor samt keramik. (bilaga 3 och 5)

Flintan har sorterats enl. Andersson, S. m.fl. 1978. Sorteringsschema för flinta.

TOLKNING OCH DATERING

Fyndmaterialet från både förundersökningen och slutundersökningen ger en likartad bild för preliminär datering av platsen till bronsåldern. Ett av dessa daterande fynd är den borrh som påträffades i schakt 1 i förundersökningen. Båda C14 -provernans resultat stödjer dateringen till bronsålder (bilaga 6).

Ugnen som påträffades är inte en järnframställningsugn, då ingen slagg påträffades vid undersökningarna. Det är troligen inte heller någon keramikugn eftersom det inte heller hittades någon keramik i vare sig i anläggningen eller i schakt 2. Ugnen bör vara en hushållsugn använd i eller utanför ett hus, vars rester inte längre gick att iakta. Den stora mängden kol i anslutning till A9 tyder på att ugnen varit flitigt använd. Ugnen har C14-daterats till bronsåldern.

SAMMANFATTNING

Förundersökningen genomfördes med hjälp av sökschakt. Totalt grävdes 10 st och man kunde genom dem konstatera två ytor med förhistoriska lämningar. Ytan mellan dessa två var kraftigt störd av sentida veksamhet. En borrhspets av bronsålderskaraktär återfanns. Även den tillvaratagna flintan var av bronsålderskaraktär.

Slutundersökningen delade in ytorna i A och B. Dessa kom att totalavbanas ner till anläggningsnivå. Två anläggningar daterades med C 14, A9 samt A14. De stödjer den typologiska dateringen till sen bronsålder.

Fornlämningen är bara delvis undersökt och kan finnas kvar på intilliggande fastigheter där lagskyddet för fornlämningen kvarstår.

LITTERATUR

Andersson, S, m.fl. Sorteringsschema för flinta. I: *Fyndrapporter 1978*, sid. 215-252.

Filipsson, E-B., 2002. *Rapport Torslanda 178*

Göteborgs Stadsmuseum Diarie nr 276/90

Bilaga 1. Schaktbeskrivningar, förundersökning

Schakt	Storlek (m)	Djup (cm)	Lager	Fynd/kommentar	Anl.
Schakt 1	6 m x 1,2.	0-0,4 0,4-0,5 0,5-0,6 0,6-	Humus Grusig mjåla (kulturager) Grå mjåla Lera.	I kulturaget påträffades rikligt med slagen flinta Det var små avslag, splinter och övrig flinta. Flintan var ej svallad eller patinerad borrhspets påträffades som var av bronsålderstyp (jfr Andersson, Stina). I botten av kulturaget fanns en hård lerklump kring vilken påträffades en vit hård massa samt ett "korn". Fynd av flinta och br. ben.	
Schakt 2	3,5 x, 1,2	0-0,25 0,25-0,4 0,25-0,41	Humus Mörk mjåla lager, gråsvart i schaktets västra del. Grå mjåla	I schaktet västra del iakttogs en gråsvart yta (kulturpåverkat?). Vid rensning framträdde två anläggningar i denna gråsvarta yta. (A9) En koncentration av bränd lera samt en koncentration av kol (stora bitar). Fynd av bränd lera samt stora bitar kol.	A9
Schakt 3	3 x 1,2	0-0,3 0,3-0,4 0,4-	Humus Mörk mjåla lager Grå mjåla	I schaktet påträffades en anl. Det mörka mjålagret var inte lika kolsvart som i schakt 2	A4

Schakt	Storlek (m)	Djup (cm)	Lager	Fynd/kommentar	Anl.
Schakt 4	3 x 1,2	0-0,3 ca 0,3-0,4 0,4-	Humus Mörk mjäla Lera	Mjälan är enbart antydningssvis mörk, fyndtomt	
Schakt 5	3 x 1,2	0-0,3 0,3-ca 0,45 0,45-0,6 0,6-	Humus Påförd blålera Blågrå mjäla Lera	Fyndtom	
Schakt 6	2,5 x 1,2	0-0,4 0,4-	Humus Humus, sand och lera blandad. Påförd.	Fyndtom	
Schakt 7	5 x 1,2	0-0,40 0,4-	Humus Lera	Marken i schaktet var omgrävd/påförd. Sprängsten och en stentrumma påträffades. Fyndtom	
Schakt 8	2 x 1,2	0-0,25 0,25-0,3 0,3-	Humus Grusblandad humös mjäla. Grå mjäla/lera	Fynd av flinta (som schakt 1).	
Schakt 9	2,5 x 1,2	0-0,3 0,3-	Humus Mörkgrå mjäla/lera (enstaka kolbitar)	Enstaka flintfynd	
Schakt 10	3 x 1,2	0-0,25 0,25-	Påförd/omrörda lager Hälleberg	Fyndtomt	

Bilaga 2. Anläggningsbeskrivning, förundersökning

Schakt	Anl.	Form	Storlek m	Typ	Beskrivning/fynd
S1	A1	oregelbunden		Kulturlager	I botten av kulturlagret fanns en hård lerklump kring vilken påträffades en vit hård massa samt ett "korn". Fynd av flinta och br. ben.
S2	A9				En koncentration av bränd lera samt en koncentration av kol (stora bitar). Dessa koncentrationer snittades och tolkades som anläggningar. De båda låg bredvid varandra och var tillsammans 0,85 m långa och 0,3 m breda samt 0,15 m djupa. Dessa anläggningar kan vara rester efter en huskonstruktion eller efter eldfångd verksamhet. Kan tidsmässigt höra samman med flintan i schakten 1, 8, 9, 10. Fynd av bränd lera samt stora bitar kol.
S2	??				
S3	A4	oval	ca 0,7 x 0,4 m	Grop?	0,15 m djup med ojämn botten. Den snittades och innehöll enbart kol och bränd lera.

Bilaga 3. Fyndtabell allt material, förundersökning

GSM A

010008 :	Grävningenshet	Fyndnr	Sakord	st	gr	Material	Beskrivning
01	Schakt 1	1	Borrspets	1	2	Flinta	
02	Schakt 1	1	Avslag med retusch	1	1	Flinta	
03	Schakt 1	1	Avslag	36	72	Flinta	
04	Schakt 1	1	Splitter	6	1	Flinta	
05	Schakt 2	2	Bränd lera	3	3	Lera	Röd, lerklining ?
06	Schakt 2	2	Bränd lera	9	15	Lera	Slät yta?
07	Schakt 2	2	Bränd lera	8	14	Lera	Svart, ngt. sintrad
08	Schakt 2	2	Bränd lera	50	93	Lera	Beige.
09	Schakt 8	3	Kort spånfragment	1	1	Flinta	
10	Schakt 8	3	Avslag	1	1	Flinta	
11	Schakt 9	4	Avslag	2	1	Flinta	
12	Schakt 10	5	Övrig kärna	1	24	Flinta	
13	Schakt 10	5	Avslag	2	7	Flinta	

Bilaga 4. Anläggningsbeskrivning, slutundersökning

Yta	Anl.	Form	Storlek m	Typ	Beskrivning/fynd
B	A 1		mått? djup 0,12m	okänd	Ligger direkt på leran botten, bränd lera centralt
B	A 2		mått? djup 0,12m		Ligger direkt på leran. I botten, bränd lera centralt i anläggningen
B	A 3	Rektangulär. Flack botten	0,6x0,4 djup 0,03m		Ligger direkt på leran. centralt i anläggningen
B	A 4	Oval Ojämn botten	0,7 x 0,4 m djup 0,15m		Kol och bränd lera Snittad i Fu.
B	A 5				Utgår
B	A 6				Utgår
B	A 7	Oval?	0,6x0,8m djup 0,07m		Går in i scaktvägg Ligger direkt på leran botten, bränd lera centralt
B	A 8	Närmast oval Svagt skålformad botten	1x1 m djup 0,2 m	..	Porös mjäla, en del br. och gulffärgad lera I den brända leran kol.
B	A 9	Oval Skålad botten	3x2,45 m djup 0,22m		C14-prov Se fig 7

Yta	Anl.	Form	Storlek m	Typ	Beskrivning/fynd
B	A 10	Rund Flack botten	0,047m Ø		Ligger direkt på leran botten, bränd lera centralt
B	A 11	Oval Flack botten	0,5x0,6 m djup 0,09m		Ligger direkt på leran botten, bränd lera centralt
B	A 12	Rund Flack botten	0,35m Ø djup 0,06m		Ligger direkt på leran botten, bränd lera centralt
B	A 13	Oval Flack botten	0,27x0,20 m djup 0,04m		Ligger direkt på leran botten, bränd lera centralt.
A	A 14	Oval Skålad botten	1x1,5 m djup 0,15m		Bränd lera, delvis blandad med kol. Se fig. 5&6, C14-prov.

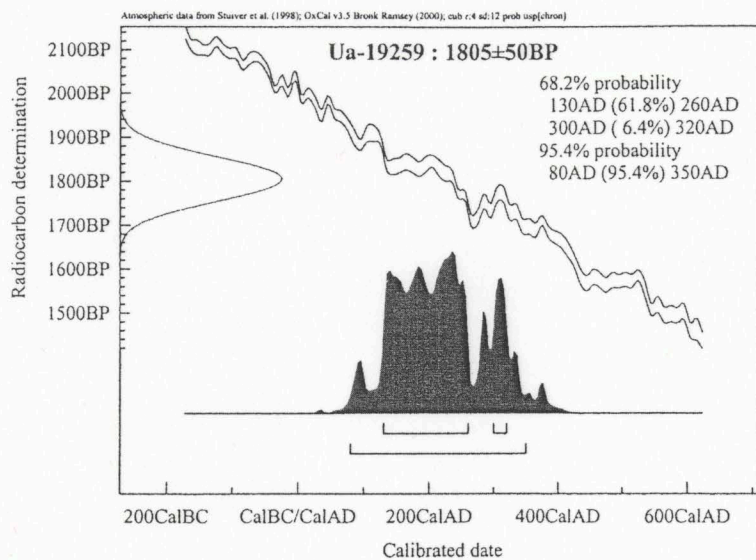
Bilaga 5. Fyndtabell allt material, slutundersökning

GSMIA
010018 :

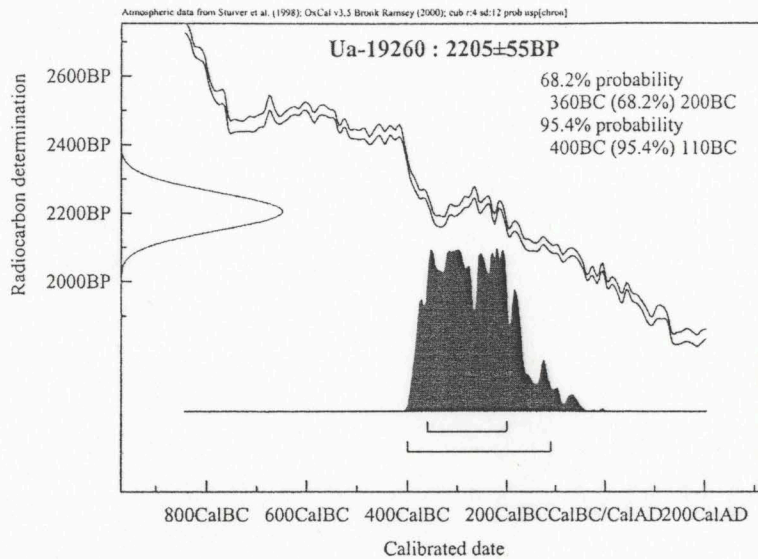
U-nr	Grävningenshet	Fyndnr	Sakord	st	gr	Material	Beskrivning
1	Yta A, R1		Avslag	24	30	Flinta	
2	Yta A, R1		Övrig flinta	17	38	Flinta	
3	Yta A, R2		Avslag	1	3	Flinta	
4	Yta A, R3		Avslag	8	33	Flinta	
5	Yta A, R3		Övrig flinta	7	43	Flinta	
6	Yta A, R3		Avslag med retusch	1	4	Flinta	
7	Yta A, R4		Avslag	7	15	Flinta	
8	Yta A, R5		Avslag	54	124	Flinta	
9	Yta A, R5		Övrig flinta	43	577	Flinta	
10	Yta A, R5		Knacksten	1	124	Bergart	
11	Yta A, R5		Knacksten	1	62	Flinta	Trasig
12	Yta A, R5		keramik	3	5	Keramik	
13	Yta A, R5		keramik	10	24	Keramik	Med fragment av hank
14	Yta A, R5		Avslag	1	1	Kvarts.	Slagen??
15	Yta A, R5		Klump	1	2	Övrigt	Klump av okänt
16	Yta A, R6		Avslag	45	107	Flinta	2 brända
17	Yta A, R6		Övrig flinta	39	143	Flinta	4 brända
18	Yta A, R6		keramik	17	35	Keramik	1 del av hank
19	Yta A, R6		keramik	3	16	Keramik	Frag. av handkopp
20	Yta A, R6		Avslag med retusch	1	4	Flinta	
21	Yta A, R7		Avslag	4	3	Flinta	

u-nr	Grävningenshet	Fyndnr	Sakord	st	gr	Material	Beskrivning
22	Yta A, R7		Övrig flinta	0	1	Flinta	0,5 g. Bränd
23	Yta A, R8		Avslag	7	165	Flinta	1 bränd
24	Yta A, R8		Övrig flinta	9		Flinta	
25	Yta A, R8		Övrig kärna	1	330	Flinta	Mycket cortex
26	Yta A, R8		keramik	10	6	Flinta	Små bitar
27	Yta A, R9		Avslag	17	77	Flinta	
28	Yta A, R9		Övrig flinta	8	64	Flinta	
29	Yta A, R9		keramik	2	14	Keramik	Ombrända
30	Yta B, A1		Övrig flinta	1	51	Flinta	
31	Yta B, A1		lera- lerkonstruktion	680		Lera	100 g hårt bränd, 4

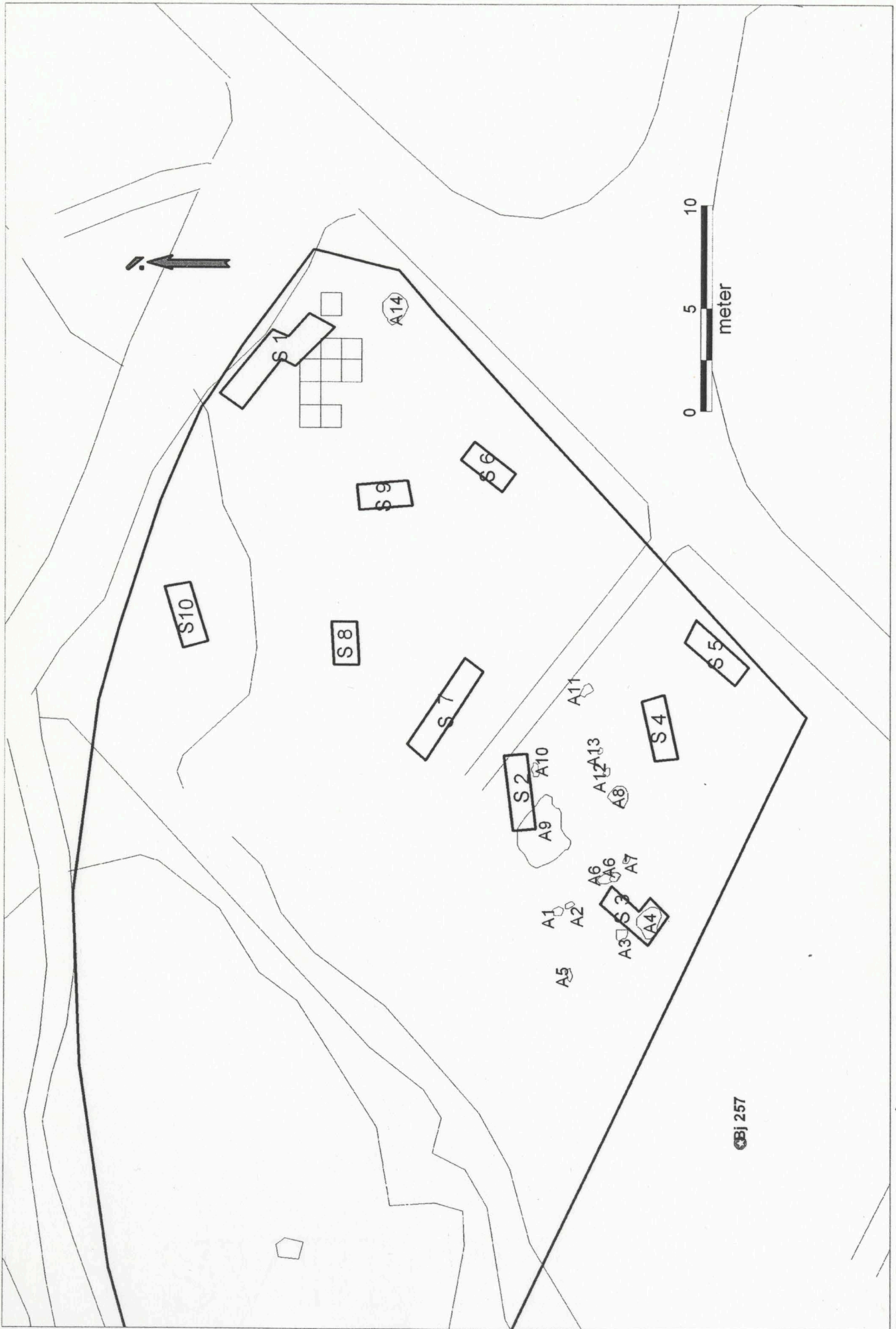
Bilaga 6, ¹⁴C dateringar



A9, en trolig ugn, daterades till 1850Bp ± 50



A14, en flack grop, daterades till 2205 ± 55



Bilaga 7. Undersökningsområdet med sökschakten (fu) samt anläggningarna och meterrutorna (su) inlagda.