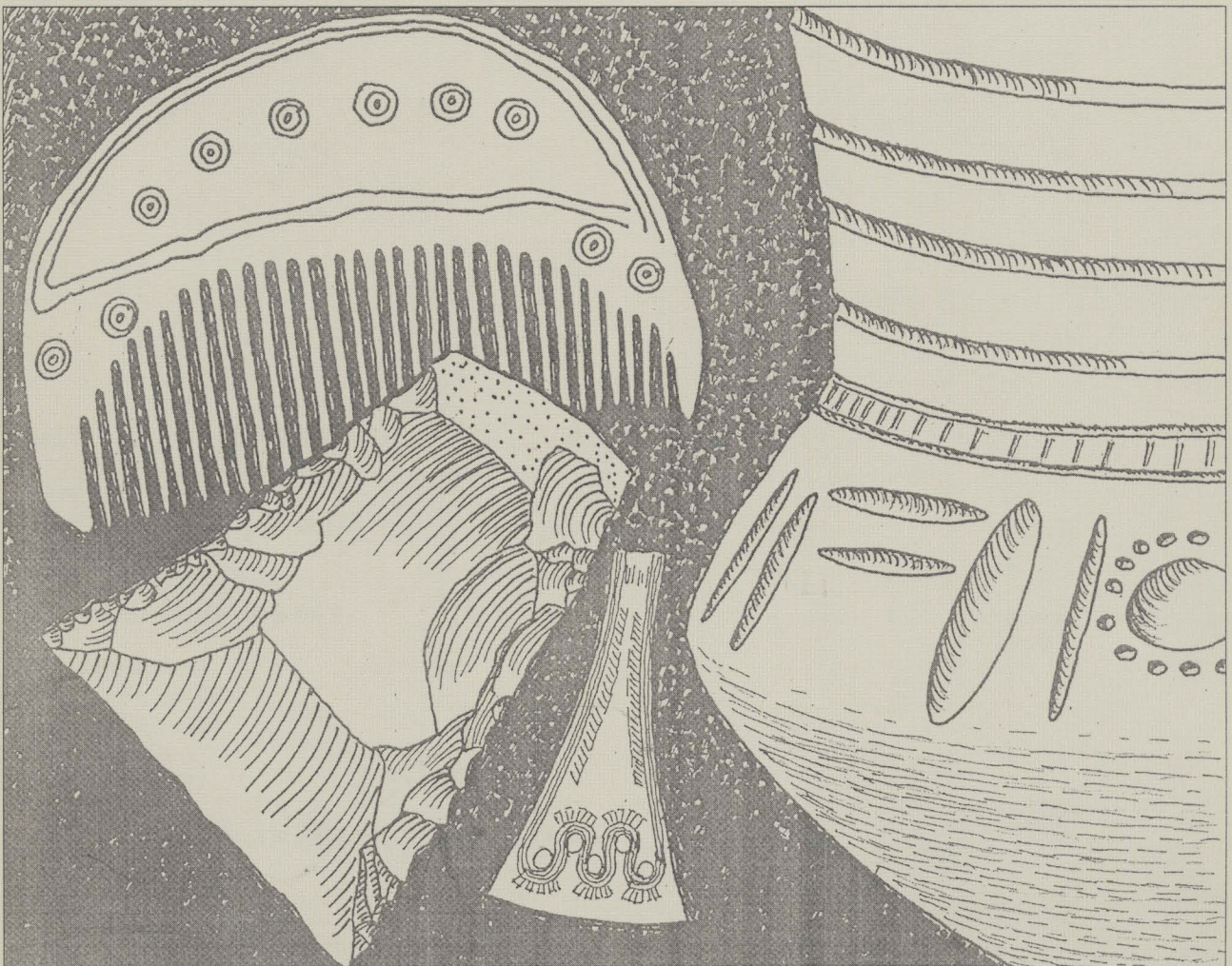


Fornlämningar på Albatross golfbana

Fastighet Skogome 8:13
Utredning | Göteborgs kommun

Fredrika Ödlund



ARKEOLOGISK RAPPORT FRÅN
GÖTEBORGS STADSMUSEUM
ISSN 1651-7636
© Göteborgs Stadsmuseum 2004
Norra Hamngatan 12
411 14 GÖTEBORG
www.stadsmuseum.goteborg.se

REDAKTION
Magnus von der Luft
Johannes Nieminen
Ulf Ragnesten
Fredrika Ödlund

OMSLAGETS GRAFISKA FORM OCH LAYOUT
Mimmi Andersson
Teckning: Hans Dillner

TOPOGRAFISKA OCH EKONOMISKA KARTAN
© Lantmäteriverket. Medgivande 507-98-3211

KARTOR FRÅN STADSBYGGNADSKONTORETS DATABAS
© Göteborgs Stadsbyggnadskontor

FORNLÄMNINGARNA Säve 390, 391:1 och 391:2. Arkeologisk utredning, boplatser och fångstgrop

På uppdrag av länsstyrelsen i Västra Götaland utförde Göteborgs Stadsmuseum 1996 en utredning i samband med utökning av Albatross golfbana i Säve socken. Utredningens syfte var att lokalisera ev. dolda fornlämningar i området. Totalt grävdes 26 provgropar och 13 sökschakt. Resultatet av utredningen var att två boplatser och en fångstgrop kunde lokaliseras. Denna rapport är sammanställd utifrån platsledarens fältanteckningar.

ADMINISTRATIVA UPPGIFTER

Länsstyrelsens beslut nr:	220-907-96
Uppdragsgivare:	Albatross golfklubb
Läge:	Skogome 8:13, Säve sn, Göteborgs kommun
Ekonomisk karta:	7B2e = 7124
Koordinater i rikets nät:	X 6412,6 / Y 1271,0
Grävningsorsak:	Utvidgning av golfbana
Grävningsinstitution:	Göteborgs Stadsmuseum
Tidpunkt för undersökning i fält:	1996-05-10 – 10-23
Undersökt yta:	14 ha
Antal arkeologtimmar i fält:	50
Antal maskintimmar:	8
Platsledare:	Johan Wigforss
Övriga deltagare i fält:	Mona Lorentzon
GSMA nr:	960003

TOPOGRAFI OCH FORNLÄMNINGSMILJÖ

Utredningsområdet är beläget på en nivå av 28-46 m ö h. Området utgörs av ett mestadels skogsbevuxet höjdområde beläget öster om Kvilledalgången. Inom utredningsområdet är sedan tidigare enstaka fornlämningar kända. Dessa utgörs av Sä 122 som är ett gravfält, Sä 123 en fångstgrop och Sä 124, ett område med stensättningar.

Omgivningarna är rika på fornlämningar från olika perioder. I Kvilledalgången, särskilt på den västra sidan finns åtskilliga stenåldersboplatser. På omgivande höjdområden finns en del bronsålderslämningar i form av rösen och stensättningar. Några järnåldersgravfält finns också i omgivningarna (fig 1-3).

UTSEENDE FÖRE UNDERSÖKNING

Den södra delen av området utgjordes av åkermark som börjat växa igen. Åkern närmast öster om gravfältet Sä 122 hade nyligen planterats med granar. Den norra delen av området utgjordes av skogsmark med omväxlande gran-skog, lövskog och blandskog. I den nordöstra delen var det ett sumpigt område. I området där provgrop 7 och 8 grävdes hade nyligen grävts ett större dike med maskin i nordöstlig riktning mot våtmarksområdet.

TIDIGARE FYND OCH UNDERSÖKNINGAR

Inom det aktuella området har endast inventeringar utförts, varvid de hittills kända fornlämningarna registrerades. Några lösfynd är inte kända från utredningsområdet.

MÅLSÄTTNING

Syftet var att lokalisera ev. icke tidigare kända fornlämningar inom området, så att de kunde beaktas i den fortsatta planeringen.

UNDERSÖKNINGSMETOD

I utredningen ingick studiet av äldre kartmaterial, fältinventering, provgrops- och sökschaktgrävning. Totalt grävdes 26 provgropar och 13 sökschakt.

INVENTERINGSRESULTAT

Vid fältinventeringen påträffades ytterligare en fångstgrop i området. Fångstgropen var rund, ca 2 m i diameter. Inga fynd påträffades.

GRÄVNINGSIAKTTAGELSER

Provgropar (fig. 4)

Samtliga provgropar grävdes till ett djup av 0,4-0,6 m.

I provgroparna 1-6 var lagerföljden likartad med sandig matjord ca 0,25 m tjockt (lager 1) efterföljt av brun grusig sand (lager 2). Här har jorden troligen varit plöjd. I provgroparna 4 och 6 framkom 1 avslag, splitter och övrig flinta.

I provgrop 7 följdes lager 1 av ett något otydligt kulturlager (lager 2) och där under grus (lager 3). Kulturlagret var ca 0,06-0,08 m tjockt, innehöll kol och flinta och bestod av sandigt grus. Ca 20 m N om provgropen påträffades ett avslag på en stig. Kulturlagret återfanns inte i provgrop 8 men annars var lagerföljden den samma som i provgrop 7. I provgrop 7 framkom avslag och i Pg 8 framkom övrig flinta.

I provgroparna 9 och 10 utgjordes lagerföljden av ett ca 0,10 m tjockt matjordslager och där under följde ett troligt kulturlager (lager 2) som varierade i tjocklek mellan 0,03-0,07 m. Lager 2 utgjordes av ett sandigt mullager. I provgroparna 11 och 12 utgjordes lager 1 av ett humöst lager ca 0,3 m tjockt, vilket efterföljdes av brun sandig jord (lager 2). I Pg 9 och 11 framkom avslag och övrig flinta. Provgroparna 13-24 hade likartad lagerföljd med ca 0,2 m tjockt lager 1 och därunder podsol, vilket tyder på att det inte varit odlat i detta område. I Pg 14 framkom 1 avslag och i Pg 20-21 och 23 övrig flinta.

I provgroparna 25 och 26 framkom under matjorden ett troligt kulturlager (lager 2) som utgjordes av svartfläckig sand. I provgrop 25 påträffades även 3 avslag.

Sökschakt (fig. 4).

Löpmetern för schakten utgjorde totalt ca 87,5 m.

I sökschakt 1, beläget i anslutning till Pg 25, var lagerföljden densamma som i Pg 25 och 26. Kulturlagret var ca 0,2 m tjockt och utgjordes av en sandig övre del och i undre delen framkom skörbrändsten. 1 bränd flinta och 1 avslag framkom i lagret.

I sökschakt 2 utgjordes lagerföljden av matjord (lager 1) ca 0,15 m tjockt och efterföljdes av brunt sandigt grus (lager 2). Enligt fältanteckningarna var det möjligt en aning bränt i gränsen mellan lagren.

I sökschakt 3-9 framkom ett ploglager som var ca 0,3 m djupt och där under sandigt grus (lager 2). I schakt 7 framkom en keramikskärva och ett stolphål ca 0,2 m i diam. och 0,15 m djupt. Mitt i sökschakt 8 påträffades ett dräneringsdike och i norra ändan av schaktet framkom en oregelbunden sotfläck som var ca 2 m stor, troligen rester av ett kulturlager. Även i schakt 9 framkom en sotfläck, ca 1,2 x 0,5 m stor och ca 0,1 m djup, vilken kan vara en rundad väggränna.

I sökschakt 10-13 var ploglagret något tunnare ca 0,15 m. I schakt 10 framkom flertalet stora stenar.

FYNDBESKRIVNING

Då inga ledartefakter påträffades kan ingen närmare datering göras utifrån flintmaterial. Keramiken i sin tur var för fragmentarisk för att säkert kunna knytas till en viss tidsperiod (se bifogad fyndtabell GSMA 960003). Fynden är sorterade enligt "Sorteringsschema för flinta" (Andersson m.fl. 1978).

TOLKNING OCH DATERING

I provgroparna 7, 9 och 10 framkom ett kulturlager och flintavslag, vilket indikerar ett boplatsläge/aktivitetsyta. I sökschakten 7-9 framkom anläggningar och keramik, vilket indikerar ett boplatsläge/aktivitetsyta. Dessa fynd och anläggningar resulterade i att två nya boplatser registrerades Sä 391:1 och Sä 391:2. Dateringen av

boplatserna är dock osäker eftersom inga ledartefakter framkom. Vid inventeringen påträffades ytterligare en fångstgrop Sä 390.

ANTI-KVARISK BEDÖMNING

Det finns några områden där planläggningen bör ses över för att åstadkomma tillräckligt skydd för de nyupptäckta fornlämningarna Sä 390, Sä 391:1 och Sä 391:2. Eventuella markåtgärder i anslutning till fornlämningsområdena kan därför göras först efter tillstånd av länsstyrelsen och kan dessutom behöva föregås av ytterligare arkeologiska undersökningar för att avgränsa fornlämningsområdena.

LITTERATUR

Andersson, S, m.fl. 1978. Sorteringsschema för flinta. *Fyndrapporter*, s. 215-252.

Göteborgs Stadsmuseum
 GSMA 960003
 GÖTEBORG

Albatross golfbana
 Boplats, stenålder

Undernr	Grävningseenhet	Sakord	st	gr	Material
01	Pg 4	Avslag	1	3	Flinta
02	Pg 6	Splitter	1	1	Flinta
03	Pg 6	Övrig flinta	1	50	Flinta
04	Pg 7	Avslag	2	1	Flinta
05	Pg 7, Ö om diket	Avslag	1	8	Flinta
06	Pg 8	Övrig flinta	2	41	Flinta
07	Pg 9	Avslag	1	1	Flinta
08	Pg 11	Avslag	1	2	Flinta
09	Pg 11	Övrig flinta	6	10	Flinta
10	Pg 14	Avslag	1	3	Flinta
11	Pg 14	Övrig flinta	1	9	Flinta
12	Pg 20	Övrig flinta	1	14	Flinta
13	Pg 21	Övrig flinta	1	5	Flinta
14	Pg 23	Övrig flinta	1	3	Flinta
15	Pg 25	Avslag	3	8	Flinta
16	Schakt 1	Övrig flinta	5	26	Flinta
17	Schakt 2	Övrig flinta	2	3	Flinta
18	Schakt 3	Keramik	1	3	Keramik
19	Schakt 5	Avslag	2	28	Flinta
20	Schakt 7	Keramik	1	7	Keramik
21	Schakt 10	Övrig flinta	1	25	Flinta
22	Schakt 13	Övrig flinta	1	7	Flinta
23	stora åkem	Avslag	1	5	Flinta



Fig. 1. Läget för det aktuella utredningsområdet på Albatross golfbana markerat på den topografiska kartan skala 1:100 000.

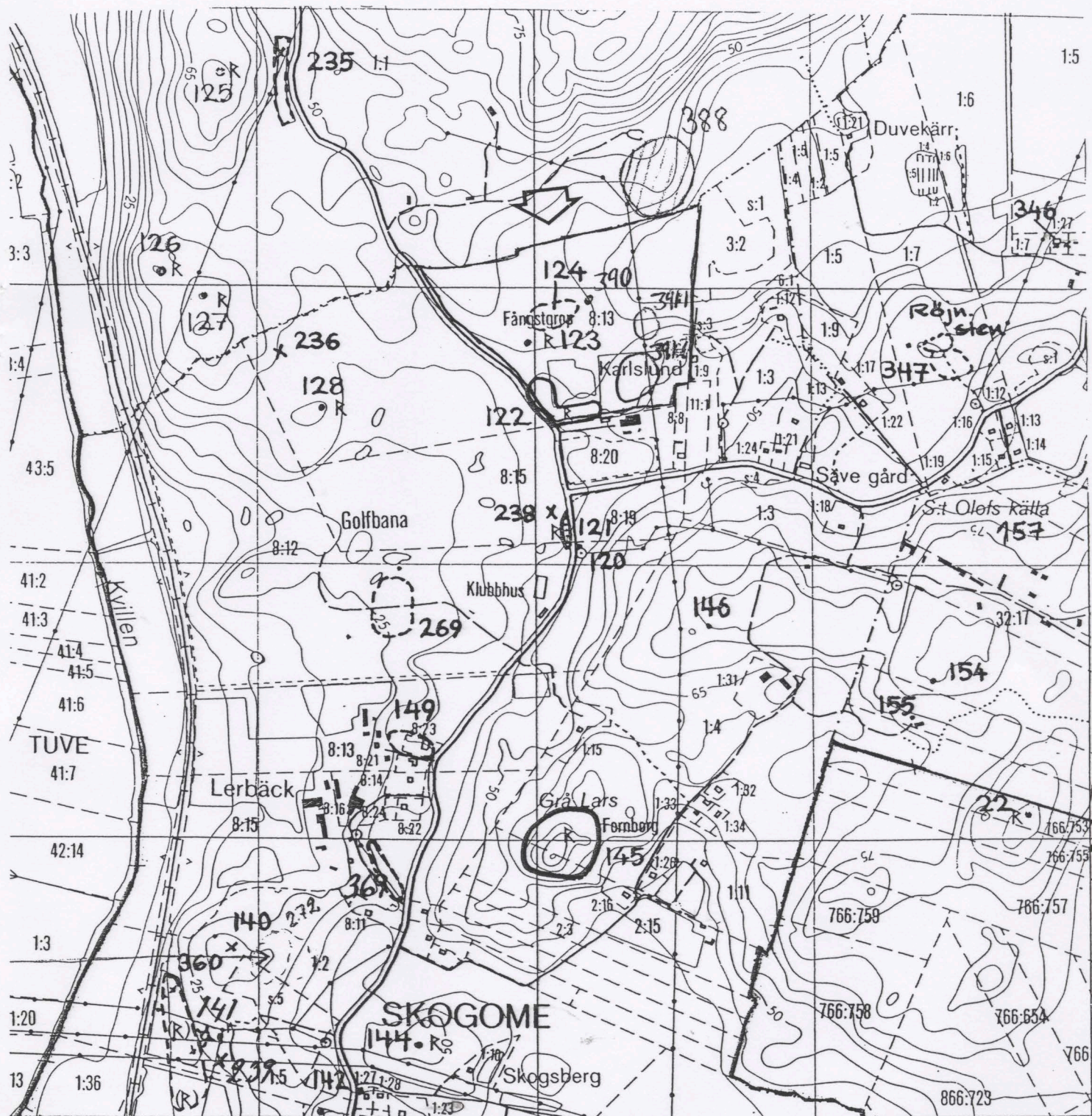


Fig. 2. Fornlämningarna Sä 390, 391:1 och 391:2 samt närliggande fornlämningar markerade på den ekonomiska kartan, skala 1: 10 000.

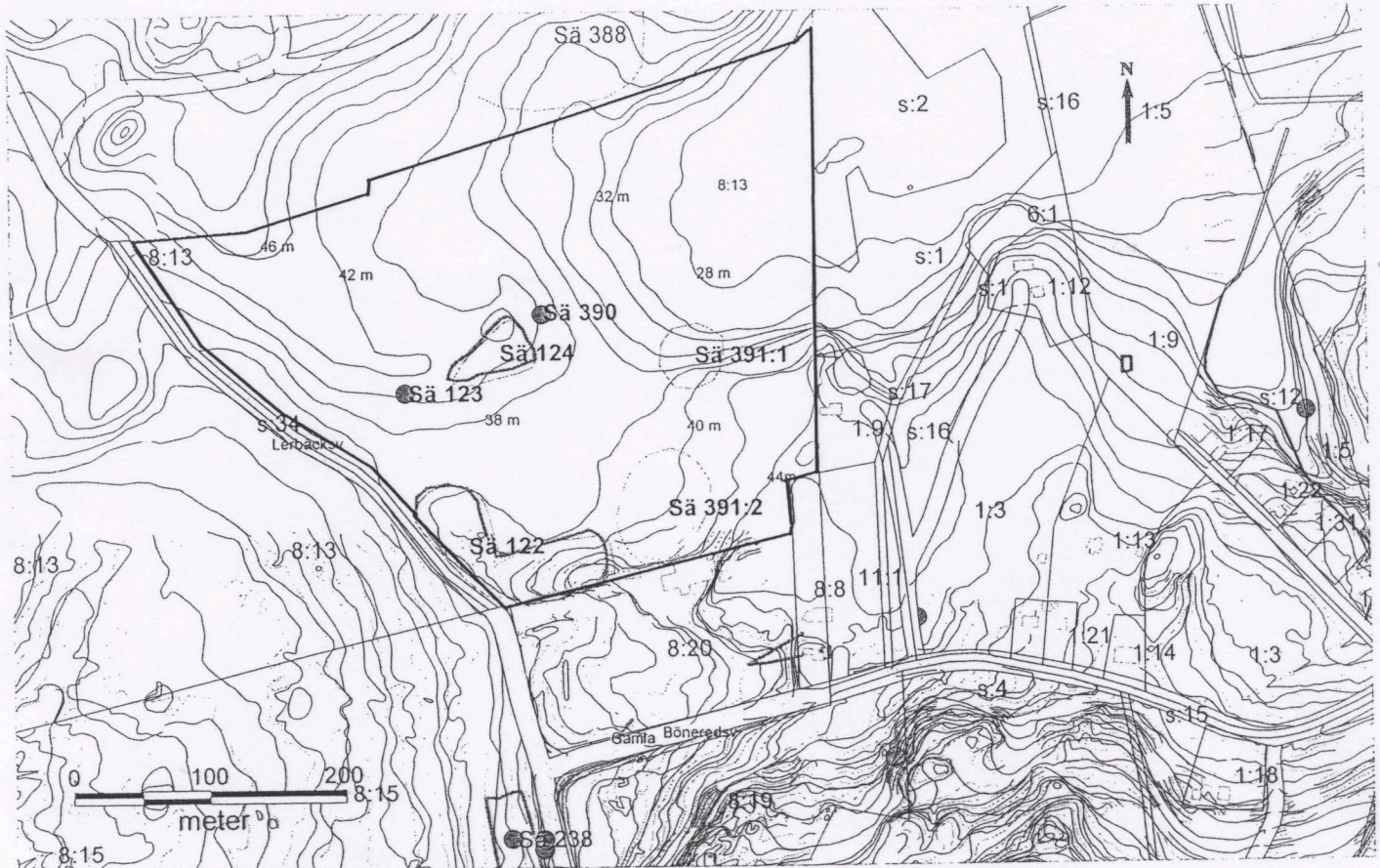


Fig. 3. Det aktuella utredningsområdet på fastigheten Skogome 8:13.

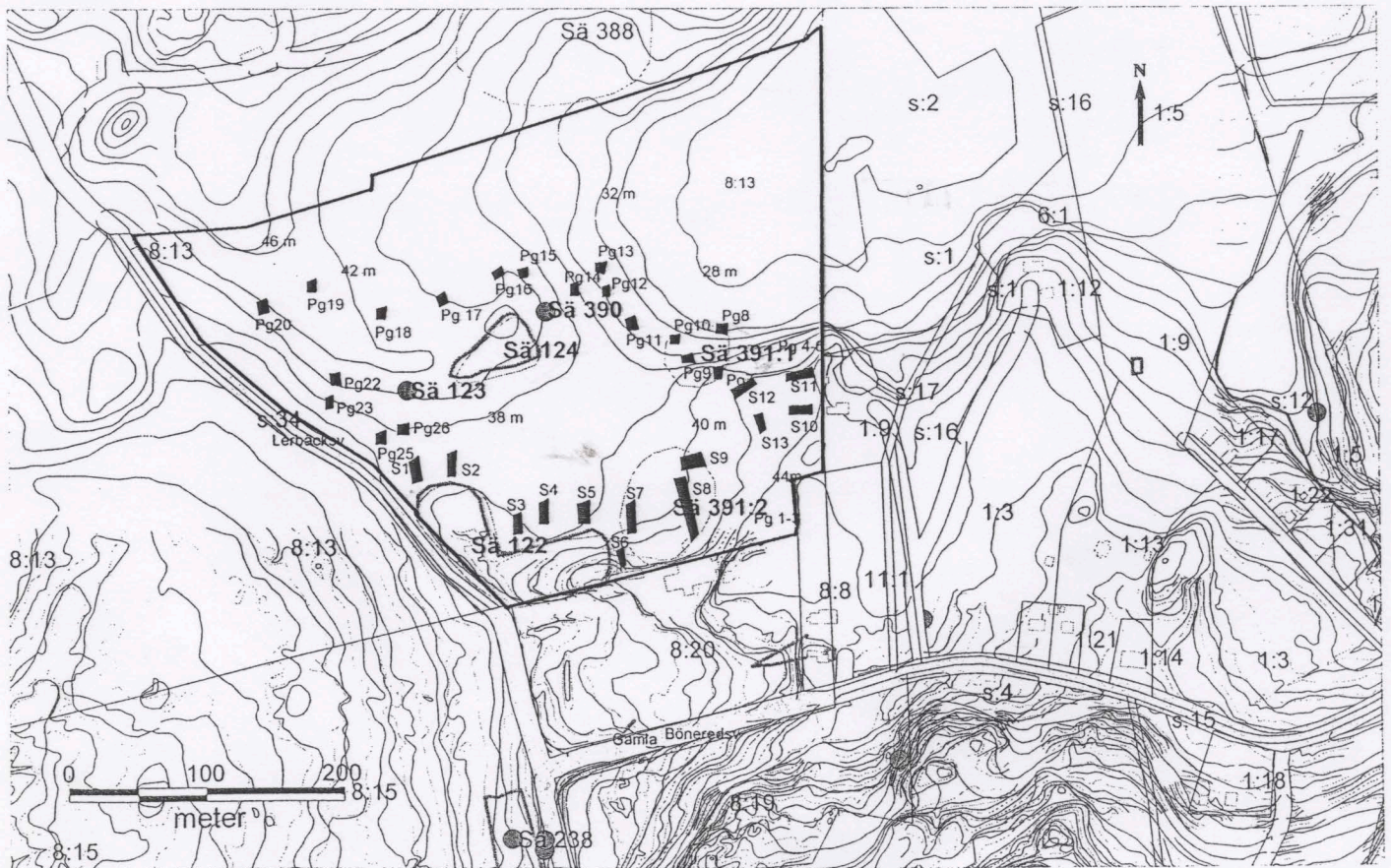


Fig. 4. Utredningsområdet med provgropar och sökschakt markerade.