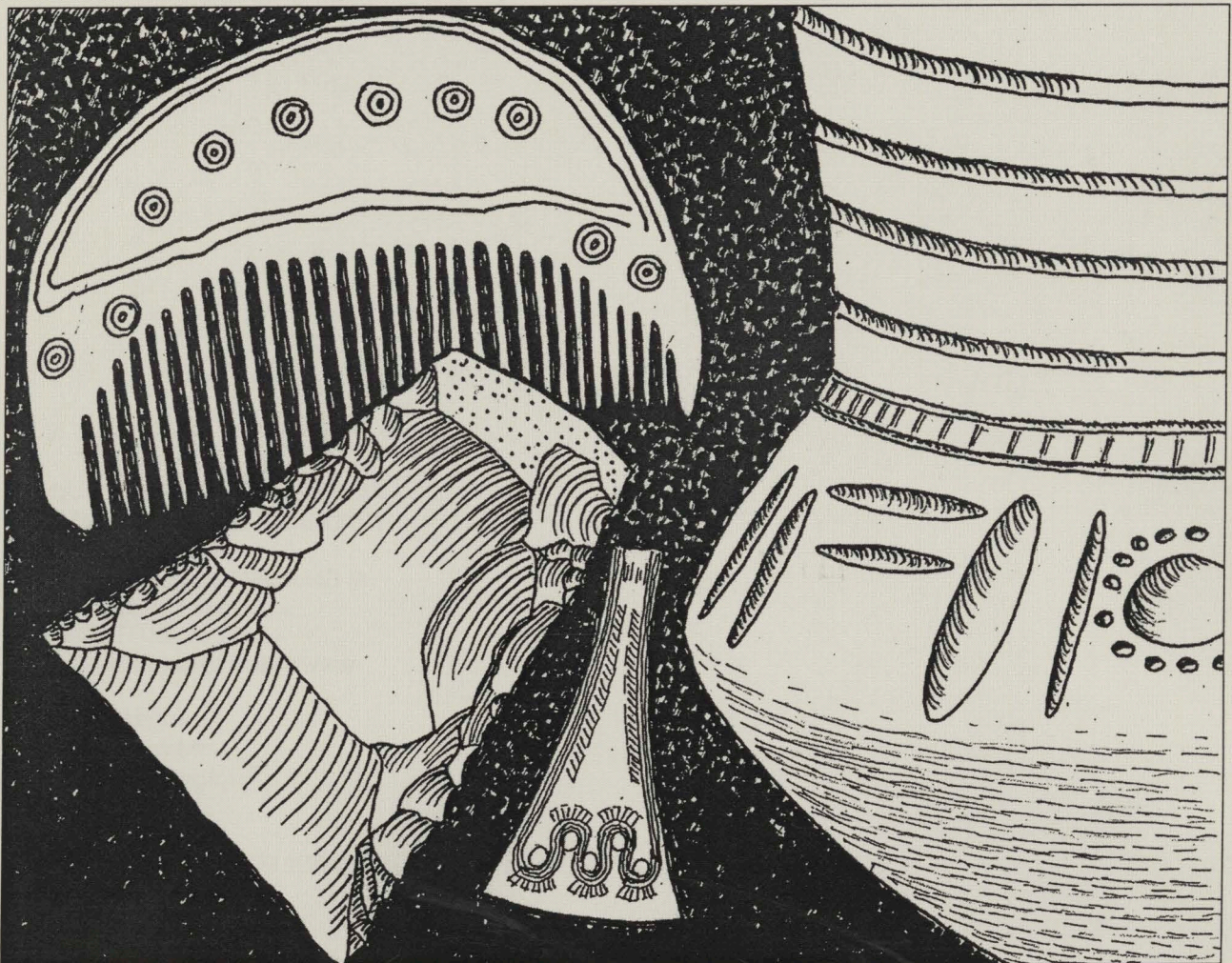


Boplatser i Lilleby

Björlanda 261 och 457 | Boplatser
Utredning | Göteborgs kommun

Anna Gustavsson



ARKEOLOGISK RAPPORT FRÅN
GÖTEBORGS STADSMUSEUM
ISSN 1651-7636
© Göteborgs Stadsmuseum 2005
Norra Hamngatan 12
411 14 GÖTEBORG
www.stadsmuseum.goteborg.se

REDAKTION
Mats Johansson
Johannes Nieminen
Ulf Ragnesten

OMSLAGETS GRAFISKA FORM OCH LAYOUT
Mimmi Andersson
Teckning: Hans Dillner

TOPOGRAFISKA OCH EKONOMISKA KARTAN
© Lantmäteriverket. Medgivande 507-98-3211

KARTOR FRÅN STADSBYGGNADSKONTORETS DATABAS
© Göteborgs Stadsbyggnadskontor

FORNLÄMNING Björlanda 261 och ny boplats (Bj 457)

Arkeologisk utredning, boplatser

På uppdrag av länsstyrelsen i Västra Götaland har Göteborgs Stadsmuseum med anledning av planerad exploatering utfört en utredning på de berörda fastigheterna Lilleby 1:14 och Lilleby 7:34 i Björlanda. Utredningsområdet omfattade ca 3 ha, bestående av dels mindre bergsområden, dels åkermark och befintliga vägar. Inom området ligger fornlämningen Bj 261, en stenåldersboplats. Syftet var att utreda om det fanns ytterligare oupptäckta fornlämningar inom utredningsområdet. Totalt grävdes 36 sökschakt med maskin. Utredningen visade att Bj 261 har en större utsträckning än den tidigare markerade och dessutom upptäcktes indikationer på en ny boplats som tilldelats fornlämningsnummer Bj 457. Båda bör förundersökas innan området kan exploateras.

ADMINISTRATIVA UPPGIFTER

Länsstyrelsens beslut nr:	431-43736-2002
Uppdragsgivare:	Göteborgs kommun
Läge:	Lilleby 1:4 och Lilleby 7:34, Björlanda sn, Göteborgs kommun
Ekonomisk karta:	7B1c = 7112
Koordinater i rikets nät:	X 6408,80 / Y 1261,45
Grävningssorsak:	Husbyggnation
Grävning sinstitution:	Göteborgs Stadsmuseum
Tidpunkt för undersökning i fält:	2002-10-07 - 2003-01-16
Undersökt yta:	extensiv yta 35 000 m ²
Antal arkeologtimmar i fält:	64
Antal maskintimmar:	24
Platsledare:	Stig Swedberg
Övriga deltagare i fält:	Anna Gustavsson

TOPOGRAFI OCH FORNLÄMNINGSMILJÖ

I ett större perspektiv utgör utredningsområdet en del i Björlandaområdet, som är rikt på stenåldersboplatser. Den västra delen av utredningsområdet där fornlämning Bj 261 ingår, är relativt bergig. Öster om denna del finns öppen åkermark med ett par bergspartier, som ur fornlämnings synpunkt kan ha skapat skyddande boplatslägen under förhistorisk tid. Nivån över havet varierar mellan 5 och 18 m och området ligger nu ca 1,4 km från havet (Fig. 1-3). Området ligger i nära anslutning till riksintresset Bronsålderssundet.

UTSEENDE FÖRE UNDERSÖKNING

Utredningsområdet utgörs som nämndes ovan av relativt bergig terräng, medan den östra delen utgörs av öppen åkermark med bergspartier och åkerholmar. I närheten av och runt undersökningsområdet finns bostäder (Fig 3).

TIDIGARE FYND OCH UNDERSÖKNINGAR

Mellan åren 1920 och 1922 samlade Axel Stene in en rad flintredskap från stenåldern på åkrar tillhörande Lilleby 1:14 och 7:34. Dessa fynd utgjordes av en skiv-yxa, en knacksten, en skivskrapa, två spånskrapor, två kölskrapor, två handtagskärnor, tre kärnyxor, tre grönstensyxor, fyra avslag, fem spån samt fyra kärnor (GAM inv. nr 30628-30635, 31622-31629 och 32200-32205). Fyndmaterialet är övervägande av mesolitisk karaktär med neolitiska inslag.

MÅLSÄTTNING

Syftet med utredningen var att utreda om det fanns ytterligare fornlämningar inom utredningsområdet.

UNDERSÖKNINGSMETOD

Utredningen utfördes genom grävning av sökschakt med maskin över utredningsytan. Totalt grävdes 36 schakt (se bilaga med schaktbeskrivningar samt fig. 4). Sökschakten placerades utifrån det kända läget för fornlämning Bj 261 och lämpliga topografiska lägen. Under arbetet mättes alla schakt in med GPS för vidare datorbearbetning.

GRÄVNINGSIAKTTAGELSER

Inom merparten av de 36 schakten (Fig. 4) påträffades flinta, företrädevis i matjorden. I området söder om Fågleviksvägen, samt runt det sydliga åkerimpedimentet framkom flinta även i underliggande marklager. Vid impedimentet i schakt 23 hittades dessutom keramik och en anläggning (Fig. 5), en eldstad,. Denna bestod av skörbränd sten samt en fyllning av humös silt med inslag av kol och sot.



Fig. 5: A 1, eldstaden i schakt 23, skala 1: 20

I schakt 33 nordväst om Fågleviksvägen påträffades flinta i ett lager med kulturpåverkad sand. I anslutning till detta och schakt 31 och 32 framkom en äldre stensatt väg.

Under samma period som utredningen pågick genomförde studenter från Göteborgs universitet provgrovsgrävningar i området i anslutning till fornlämning Bj 261. Arbetet ingick som ett delmoment på höstterminens D-kurs och företogs under ledning av Roger Nyquist och Fredrik Fahlander. En mindre fyndmängd tillvaratogs av studenterna och lämnades till Stadsmuseet (GSMA 020036), övrig information från provgrovsgrävningen tillhandahålles av universitetet.

FYNDBESKRIVNING

Fynden från utredningen utgjordes bl.a. av en avslagsskrapa, en borrhets, tre plattformskärnor, järnslag, keramik samt del av en kritpipa (GSMA inv. nr 020037). Delar av flintmaterialet har en mesolitisk karaktär. Den relativt höga andelen svallat material antyder också en datering till mesolitikum. Keramiken har inte kunnat typbestämmas.

Det framkom således fynd från mesolitikum till nyare tid inom undersökningsområdet, men övervägande delen av fynden var dock från stenåldern (se bifogad fyndtabell). Flintan har sorterats enl. "Sorteringsschema för flinta" (Fyndrapporter 1978).

TOLKNING OCH DATERING

Fynden som gjorts visar att Bj 261 har en sträckning längre åt nordost än vad som tidigare registrerats. Det fanns även tydliga indikationer på ytterligare en boplats, öster om Fågleviksvägen, belägen i åkermarkens sydvästra del, som redan tilldelats fornlämningsnummerr Bj 457. Inom denna yta fanns sparsamt eller måttligt med slagen flinta. Intill bergsimpedimentet framkom även keramik. Tyvärr kunde varken keramiken eller den anläggning, en eldstad, som identifierades på impedimentets västra sida säga något om den nyupptäckta boplatsens exakta datering. De modernare fynden och de påträffade vägrestererna bör noteras. Eventuellt skulle det kunna tolkas som strukturer knutna till den historiskt kända byn Lilleby.

ANTI-KVARISK BEDÖMNING

Göteborgs Stadsmuseum bedömer att de fynd som gjorts visar att Bj 261 har en utsträckning längre åt nordost än vad som tidigare registrerats. Dessutom bör iakttagelserna i åkermarken tolkas som en nyupptäckt boplats, internt benämnd Bj 020037:1 och senare tilldelad fornlämningsbeteckningen Bj 457. De båda fornlämningarna bör förundersökas inför en kommande exploatering.

LITTERATUR

Andersson, S. 1978. Sorteringsschema för flinta. *Fyndrapporter*.

SCHAKTBESKRIVNINGAR

Schaktningen utfördes med 1,5 m bred skopa inom schakt 1-30 samt med 1 m bred skopa schakt 31-36.

S 1

Längd: 6 m. Djup: 0,55 m.

Förna 8 cm, Humus lera 10 cm, ren lera i botten. Intill berget (i s delen av schaktet) fanns ett lager med humös sand och 1,6 m från syd ett lager småsten, som djupast 20 cm, i detta fanns både flinta och recent material. 1 flinta i norra delen av schaktet, små kolfragment i leran.

S 2

Längd: 3 m. Djup: 0,30 m.

Förna 6 cm, humös lera 12 cm, ren lera i botten. Recent material, ett bränt ben som ej togs till vara, små fragment av kol.

S 3

Längd: 9m. Djup: ca 0,3 m.

Förna 6 cm, humös lera 15 cm, ren lera i botten. 5 m från syd uppträdde ett svart-grått lerlager m kolfragment. Detta lager var som tjockast, 17 cm, 7 m från syd och avtog mot norr. I ett lager med småsten, troligen påfört, fanns merparten av flintan i schaktet. En stor mängd modernt tegel påträffades.

S 4

Längd: 6 m. Djup: ca 0,3 m.

Schaktet helt utfyllt med sten och tegel mellan impedimentet, i syd, och berg, i norr. Bergspartiet framkom under förnan.

S 5

Längd: 3 m. Djup: 0,3 m

Förna 10-12 cm, 6-20 cm humös sand vilket varierar pga. av bergets nivå. Större och mindre, naturlig sten. 1 flintavslag, ej tillvarataget.

S 6

Längd: 3 m. Djup: 0,6 m.

Förna 14 cm, humöst sandig matjord 18 cm, siltig lera i botten. 3 svallade avslag, varav 1 del av kärna, ej tillvaratagit.

S 7

Längd: 6 m. Dubbel bredd. Djup: 0,4 m.

Förna 8 cm, humös sand/matjord 14 cm, sandig humus med "sandinlagringar" 6 cm, siltig lera i botten. I leran förekom runda och ovala nedgrävningar fyllda med tegel, överlagrat med (ett) jord(lager). I de humösa sandlagren fanns ett svallat sidfragment från en spånkärna, ej tillvarataget.

S 8

Längd: 3 m. Djup: 0,4 m.

Förna 8 cm, matjord 14 cm, sandig silt 10 cm, lera i botten. 3 slagna flintor varav ett avslag, 2 svallade övriga, togs ej tillvara. Recent material.

S 9

Längd: 3 m. Djup: 0,35 m

Förna 8 cm, matjord 14 cm, lera i botten. Flinta förekom i hela schaktet.

S 10

Längd: 6 m. Djup: 0,4 m.

Förna 8 cm, matjord 18 cm, silt i botten. Små kolfragment, 5 osvallade bitar flinta samt 3 svallade, varav 3 avslag, ett ev från spåntillverkning. Ej tillvaratagna.

S 11

Längd: 3 m. Djup: 0,3 m.

Förna 8 cm, humös lera 6 cm, lera botten. Kol förekom i de två övre lagren, sparsamt med flinta.

S 12

Längd: 3 m. Djup: 0,4 m.

Förna 10 cm, matjord 16 cm, siltig lera 10 cm, lera i botten. Fynd av svallad, troligen inte slagen. Ej tillvaratagna.

S 13

Längd: 9 m. Djup: 0,35 m.

Förna 8 cm, matjord/humös lera 15 cm, lera i botten. Fynd av flinta, två avslag samt fem övrigt slagna, en bit bränd flinta. Berg i dagen sex meter från sydost.

S 14

Längd: 3 m. Djup: 0,30 m.

Förna 10 cm, sand 14 cm, siltig sand i botten. Inga fynd.

S 15

Längd: 6 m. Djup: 0,30 m

Förna 8 cm, matjord 8 cm, silt 5 cm, stenigt sandlager. Siltlagret framkom i åkerkant. I matjorden och silten framkom ett fåtal slagna flintor samt två större stycken, eventuellt bearbetade.

S 16

Längd: 3 m. Djup: 0,40 m

Förna 10 cm, matjord 10 cm, siltlager 10 cm, sand i botten. Sparsamt med flinta.

S 17

Längd: 6 m. Djup: 0,25 m.

Förna 8 cm, siltig matjord 10 cm, lera i botten. Fyndtomt.

S 18

Längd: 3 m. Djup: 0,30 m.

Förna 6 cm, matjord 16, lera i botten. Fynd av slagen flinta och slagg i matjorden.

S 19

Längd: 6 m. Djup: 0,40 m.

Förna 10 cm, matjord 16 cm, lera i botten. Partier med mörkfärgningar, bestående av kolbitar och kolstänk, enstaka slagna flintor, ej tillvaratagna.

S 20

Längd: 6 m. Djup: 0,40 m.

Förna 8 cm, matjord 15 cm, silt i botten. Kolbitar i silten, Fynd av flinta, två avslag samt tre övriga flintor.

S 21

Längd: 3 m. Djup: 0,40 m.

Förna 8 cm, matjord/svagt humös sand 10 cm, siltig sand 10 cm, silt i botten. Fynd av flinta, bl a en kärna samt retuserade avslag.

S 22

Längd: 3 m. Djup: 0,30 m.

Förna 6 cm, matjord 12 cm, i botten sandig silt. I södra delen av schaktet fanns mörkt brun humös sand innehållande bl a keramik.

S 23

Längd: 4 m. Djup: 0,25 m.

Förna 8 cm, humös silt i botten. Fynd av flinta. Anläggning 2, en härd, 0,40 m i diameter.

S 24

Längd: 3 m. Djup: 0,30 m.

Förna 6 cm, matjord/humös silt 16 cm, siltig lera i botten. Fynd av flinta bl a kärna, del av kritpipa samt slagg.

S 25

Längd: 9 m. Djup: 0,20-0,40 m.

Förna 6 cm, matjord 15 cm, berg alternativt humös lera i botten. Kolbitar i schaktets södra del. Sparsamt med flinta, bl a tre avslag.

S 26

Längd: 6 m. Djup: 0,40 m.

Förna 7 cm, matjord 14 cm, humös lera i botten. Fynd av två svallade flintor, ej tillvaratagna.

S 27

Längd: 5 m. Dubbel bredd. Djup: 0,70 m

Förna 10 cm, siltig matjord 18 cm, siltig sand 35 cm, silt i botten. Drygt två meter från schaktets västra kant framkom, 0,30 m under markytan, en stenpackning. Bestående av naturstenar 6-20 cm stora samt skärvstenar, vissa tydligt eldpåverkade, 7-15 cm stora. Inom packningen bestod jorden av svagt humös mörkbrun sand. Inga fynd i packningen.

S 28

Längd: 5 m. Djup: 0,40 m

Förna 10 cm, sandig silt 30 cm, berg i botten. Mot botten av schaktet framkom kolbitar samt en slagen flinta.

S 29

Längd: 3 m. Djup: 0,30 m

Förna 8 cm, matjord 22 cm, berg i botten. Jorden verkar påförd, inga fynd.

S 30

Längd: 3 m. Djup: 0,40 m.

Direkt under förnan låg sprängsten, vilken i sin tur låg på berg.

S 31

Längd: 2 m. Djup: 0,45 m.

Förna 6 cm, matjord 14 cm, sand alternativt berg i botten.

S 32

Längd: 2 m. Djup: 0,45 m.

Förna 5 cm, matjord 22 cm, sandig silt i botten. Fynd av två slagna flintor, varav en var bränd, ej tillvaratagna.

S 33

Längd: 2 m. Djup: 0,30 m.

Förna 5 cm, sand 1-2 cm, humös mörkbrun sand 2 cm, silt alternativt berg i botten. Rikligt med fynd av flinta i humös sand vilket bedöms vara kulturpåverkat.

S 34

Längd: 2 m. Djup: 0,25

Förna 8 cm, blockig humös sand alternativt berg i botten.

S 35

Längd: 2 m. Djup: 0-0,10 m

Schaktet togs upp i en humusfylld svacka.

S 36

Längd: 3 m. Djup: 1 m.

Förna 10 cm, matjord 18 cm, lera i botten. Fynd av flinta i de övre lagren, två stycken i lerlagret.

FYNDTABELL ALLT MATERIAL

GSM		Sakord	st	gr	Materia	Beskrivning
020037: Grävningensenh						
01	S 1	Avslagsskrapa A	1	9	Flinta	Med ett oretuscherat
02	S 1	Avslag	2	61	Flinta	1 bränd
03	S 3	Plattformsjärna C	1	6	Flinta	svallad
04	S 3	Avslag	2	61	Flinta	1 svallad
05	S 9	Övrig järna	1	77	Flinta	
06	S 9	Plattformsjärna C	1	98	Flinta	
07	S 9	Avslag	6	123	Flinta	
08	S 11	Övrig järna	1	89	Flinta	
09	S 11	Övrigt redskap	1	18	Flinta	Trekantsformad med rel
10	S 11	Avslag med retusch	1	1	Flinta	
11	S 11	Avslag	2	17	Flinta	1 svallad, ev nafs på
12	S 18	Slagg	1	4	Järn	
13	S 18	Avslag med retusch	1	9	Flinta	
14	S 18	Avslag med retusch	1	22	Flinta	Svallad, ev skrapa
15	S 21	Borrspets	1	7	Flinta	Svallad
16	S 21	Avslag med retusch	1	9	Flinta	bruksretusch ?
17	S 21	Övrig järna	1	305	Flinta	
18	S 21	Avslag	3	101	Flinta	1 svallad
19	S 22	Keramiskjärva	1	4	Keramik	
20	S 22	Övrig järna	1	89	Flinta	
21	S 22	Avslag	2	50	Flinta	
22	S 24	Övrig järna	1	390	Flinta	
23	S 24	bit av kritpipa	1	2	Övrigt	Hittades vid
24	S 24	Slagg	2	19	Järn	
25	S 24	Avslag	3	31	Flinta	1 svallad
26	S 33	Slagg	1	1	Övrigt	?
27	S 33	Avslag med retusch	1	2	Flinta	
28	S 33	Avslag	5	45	Flinta	2 svallade
29	S 36	Plattformsjärna C	1	120	Flinta	
30	S 36	Avslag	3	55	Flinta	1 svallad



Fig. 1. Utredningsområdet markerat på topografisk (blå) karta, skala 1:100 000

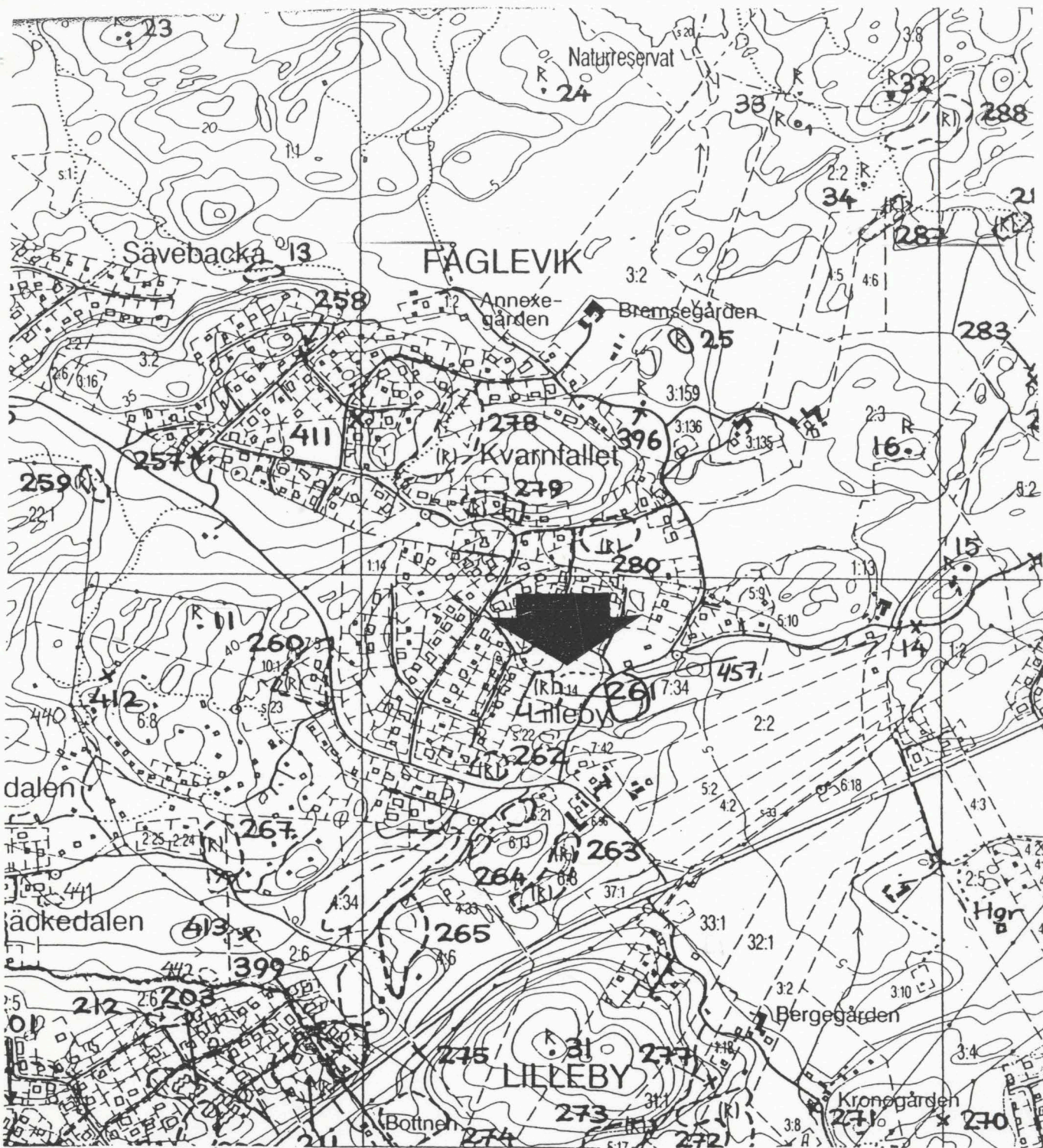


Fig. 2. Fornlämningarna Bj 261 och Bj 457 samt närliggande fornlämningar markerade på den ekonomiska kartan skala 1: 10 000.

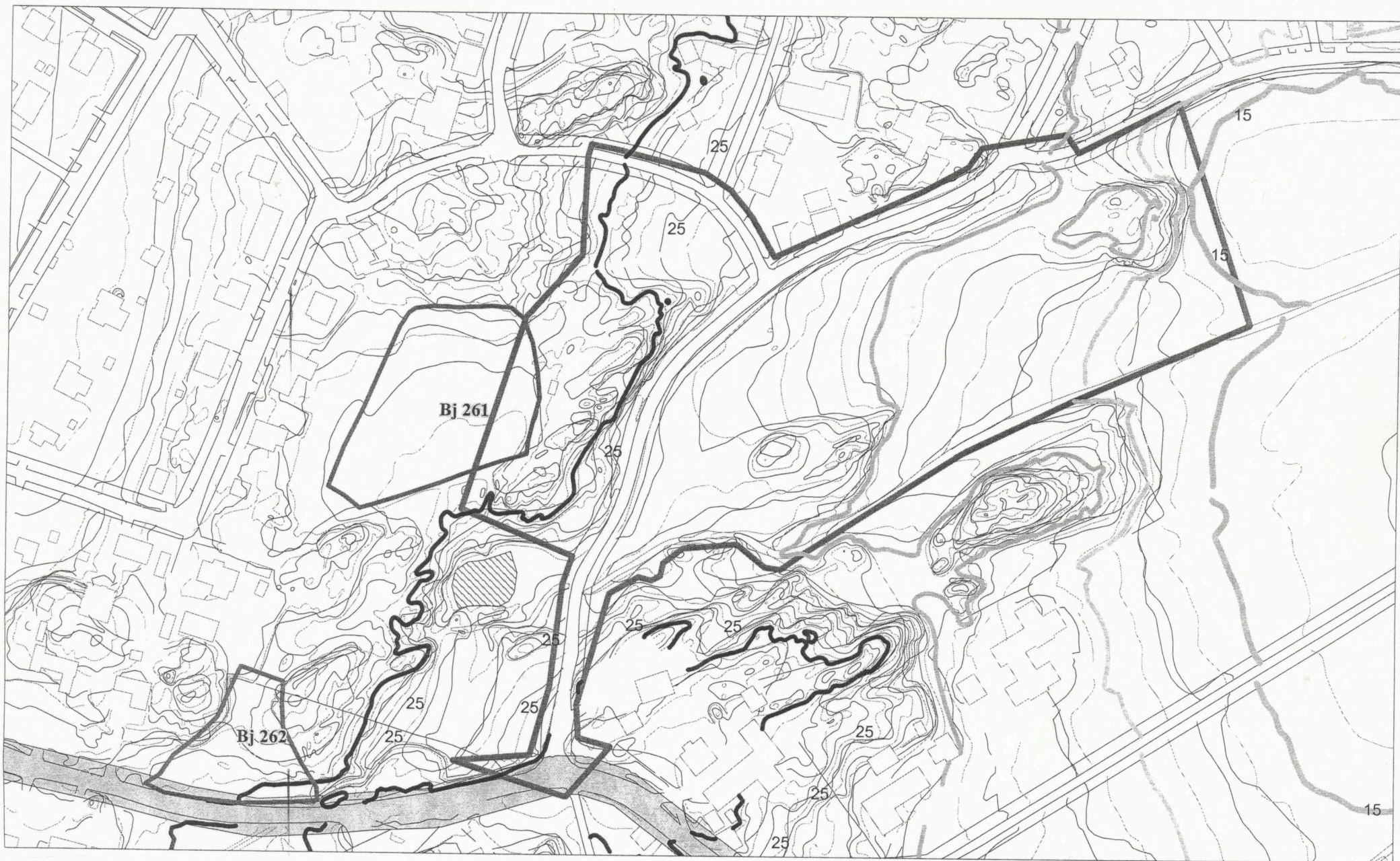


Fig. 3

Fåglevik, arkeologisk utredning. skala 1:2000

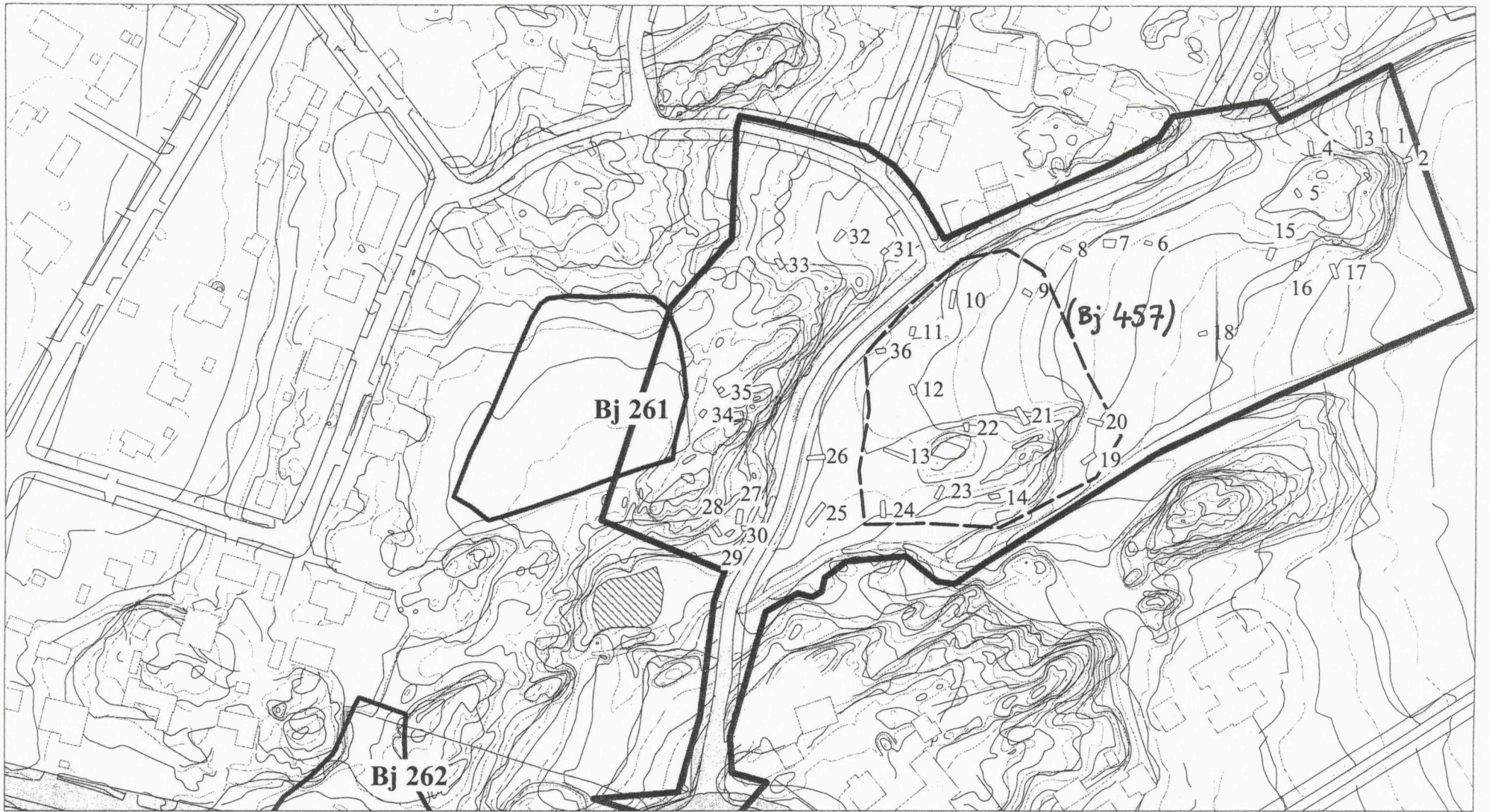


Fig. 4
Utredning Fågelvik, schaktplan. Skala 1:2000