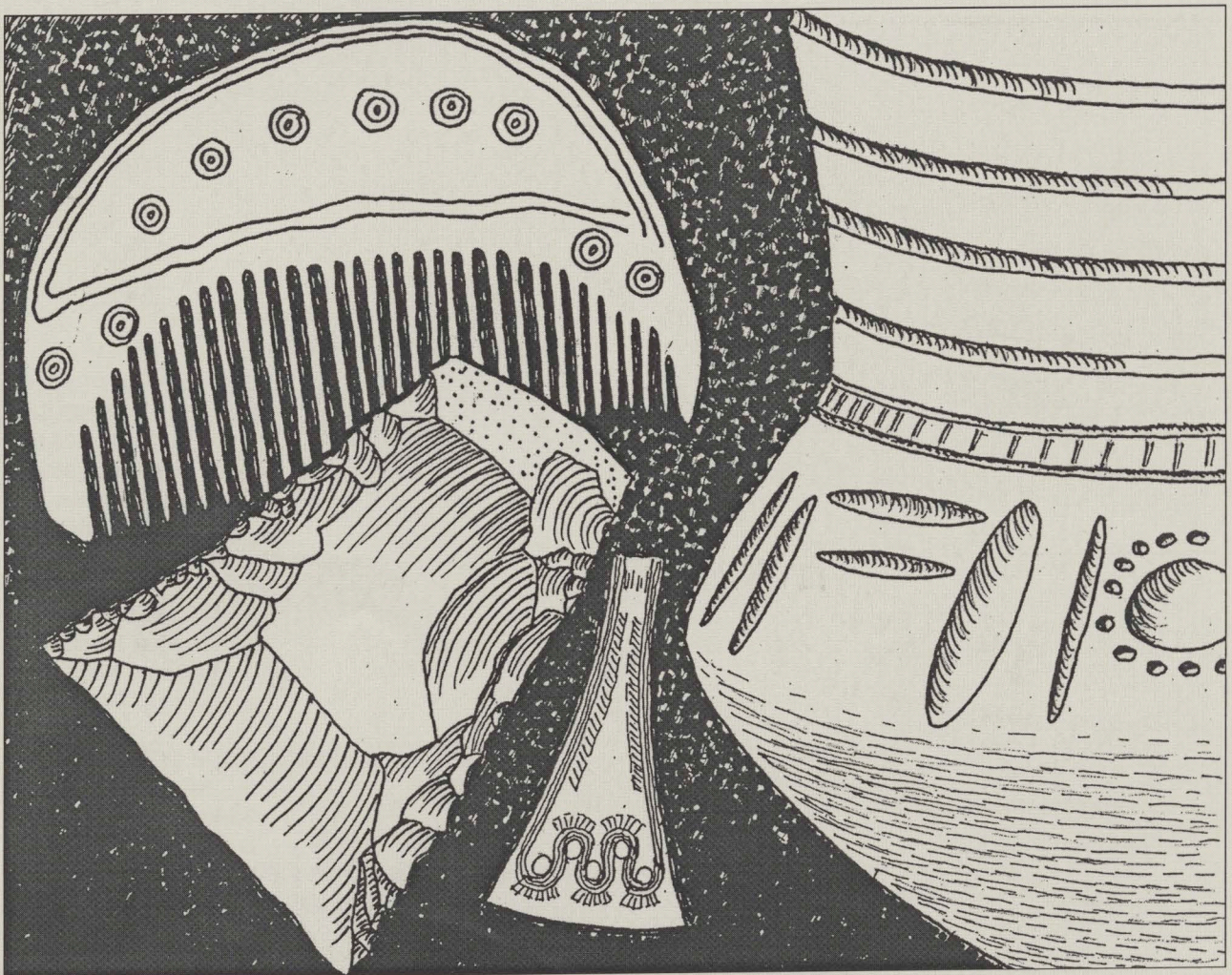


Stenålder i Fiskebäck

Västra Frölunda 344 och 345 | Fiskebäck 756:65 | Boplats
Förundersökning | Göteborgs kommun

Thomas Johansson



ARKEOLOGISK RAPPORT FRÅN
GÖTEBORGS STADSMUSEUM
ISSN 1651-7636
© Göteborgs Stadsmuseum 2005
Norra Hamngatan 12
411 14 GÖTEBORG
www.stadsmuseum.goteborg.se

REDAKTION
Mats Johansson
Johannes Nieminen
Ulf Ragnesten

OMSLAGETS GRAFISKA FORM OCH LAYOUT
Mimmi Andersson
Teckning: Hans Dillner

TOPOGRAFISKA OCH EKONOMISKA KARTAN
© Lantmäteriverket. Medgivande 507-98-3211

KARTOR FRÅN STADSBYGGNADSKONTORETS DATABAS
© Göteborgs Stadsbyggnadskontor

FORNLÄMNING VÄSTRA FRÖLUNDA 344 OCH 345

Arkeologisk förundersökning, boplats, äldre stenålder

Inför uppförandet av en mast och en teknikbod för mobiltelefoni utförde Göteborgs Stadsmuseum på uppdrag av Länsstyrelsen i Västra Götaland en arkeologisk förundersökning på fastigheten Fiskebäck 756:65 i Västra Frölunda socken, Göteborg. Byggnationen kom att beröra den delvis undersökta stenåldersboplatsen Västra Frölunda 344. På platsen grävdes provgropar innehållande en del flinta med mesolitisk karaktär.

Författaren har skrivit denna rapport utifrån platsledarens dokumentation.

ADMINISTRATIVA UPPGIFTER

Länsstyrelsens beslut nr:	431-35077-2002
Uppdragsgivare:	Hi3G Acces AB
Läge:	Fiskebäck 756:65, Västra Frölunda socken, Göteborgs kommun
Ekonomisk karta:	6B 9d
Koordinater i rikets nät:	x 6397,8 / y 1265,3
Grävningssorsak:	Husbyggnation
Grävningstinstitution:	Göteborgs Stadsmuseum
Tidpunkt för undersökning i fält:	02-07-04 t.o.m. 02-07-04
Undersökt yta:	50 m ²
Antal arkeologtimmar i fält:	8
Platsledare:	Johan Ling
GSMA nr:	020055

TOPOGRAFI OCH FORNLÄMNINGSMILJÖ

Den aktuella fastigheten, Fiskebäck 756:65, är en mycket stor fastighet med spridning över hela Fiskebäck. Den yta som denna rapport berör är belägen längs södra delen av Svartskärsvägen. Undersökningsytan är belägen mellan 17-19 m över havet på krönet av en större N-sluttning. Undersökningsytan ligger mellan fornlämningarna VF 344 och VF 345 (Fig. 1 och 2). Fiskebäck är fornlämningstätt med lämningar från alla perioder. Rösen, boplatser och gravfält är utmärkande fornlämningstyper i området. Under förhistorisk tid har området utgjort en del av en större skärgård med öar och kobbar.

UTSEENDE FÖRE UNDERSÖKNING

Den aktuella ytan var ca 90 m² stor och bestod mestadels av hälleberg. Enstaka lövträd växte på en dränerbar sandig jordmån inom exploateringsytan (Fig. 3).

TIDIGARE FYND OCH UNDERSÖKNINGAR

VF 344 är ett ca 11 hektar stort boplatssområde, ca 30 meter söder om den aktuella undersökningsytan. Från boplaten finns ett stort material av flintartefakter insamlat, bl.a.; kärnyxor, kölskrapor, hantagskärnor, segmentknivar, en skivvyxa och två lihultsyxor. Dessa fynd finns till viss del i privatägo. Åren 1973 och 1974 genomförde dåvarande Göteborgs arkeologiska museum två undersökningar (GAM 49337 & GAM 49382) på den berörda boplaten. På en relativt liten yta hittades en mycket stor mängd flinta med bl.a.; över 15 000 flintavslag, 110 avslag med retusch, 8 kärnyxor, 13 hantagskärnor, 1 flathuggen pilspets, 139 mikrospån samt 46 keramikfragment. Ett större kulturlager kunde konstateras. Materialet daterades främst till mesolitikum och lihultperioden, ca 5100 f. Kr. Det fanns även material daterat till en senare stenåldersfas med tyngdpunkt på neolitikum. År 2002 utförde Göteborgs Stadsmuseum en förundersökning på fastigheten Fiskebäck 756:469 varvid SV-delen av VF 344 berördes (GSMA 020008). På platsen hittades flera boplatssanknutna anläggningar, keramik och bränd lera samt en del flinta. Ytan är tolkad som en brons- eller järnåldersboplats.

VF 345 är en ca 7 hektar stor boplats strax norr om undersökningsytan. Boplaten är undersökt två gånger, 1973 och 1981 (GAM 49338 & GAM 49504) och konstaterades då innehålla fynd i form av kärnyxor, mikrospån, skivvyxor och flintor med retusch. Dessa lämningar daterades till mesolitikum, främst från sandarna och hensbackakultur. Vid fornminnesinventeringens besök på platsen 1989 hittades rikligt med flinta i vad som då var åkermark.

MÅLSÄTTNING

Undersökningen motiverades av exploateringsområdets närhet till den tidigare delvis undersökta boplaten VF 344. Tanken med undersökningen var att se om boplaten fortsatte in på exploateringsytan. Primärt syftar den aktuella undersökningen till att utröna boplatens rumsliga och kronologiska organisation.

UNDERSÖKNINGSMETOD

Förundersökningen genomfördes i form av provgroppgrävning på de ytor som inte bestod av berg i dagen. Grävningen gjordes med hjälp av spade och skärslev.

GRÄVNINGSIAKTTAGELSER

På området grävdes sammantaget fem provgropar. I två av provgroparna, i ett lager bestående av grå sandig mo, påträffades enstaka redskap av flinta samt flintavslag.

FYNDBESKRIVNING

Bland flintfynden fanns en mesolitisk borrarpspets samt vitpatinerade och svallade bitar. Flintan gav ett enhetligt intryck och ansågs vara producerad under mesolitisk tid. Flintfynden måste, i förhållande till vad som vid tidigare undersökningar har hittats, betraktas som ganska magert. Ingen av flintan tillvaratogs.

TOLKNING OCH DATERING

Fornlämningen VF 344 har sedan tidigare undersökningar kunnat dateras till flera stenåldersperioder samt brons/järnålder. Sammantaget tolkas flintmaterialet som mesolitiskt och sammanhörande med det mesolitiska material som tidigare påträffats på delar av fornlämningen.

ANTIKNARISK BEDÖMNING

Undersökningen gav ett relativt magert material, vilket kan förklaras av områdets bergiga topografi. Utifrån dessa iakttagelser ansågs den tidigare rumsliga bedömningen av fornlämningen vara korrekt. Ur antikvarisk synvinkel finns därmed inget att invända mot den planerade exploateringen.

LITTERATUR

Andersson, S, m.fl. 1978. Sorteringsschema för flinta. *Fynderapporter*, s. 215-252.



Fig. 1. Förundersökningsområdet markerat på blå kartan, skala 1:100 000.



Fig. 2. Förundersökningsområdet markerat på karta över Göteborgs kommun, skala 1:10 000.

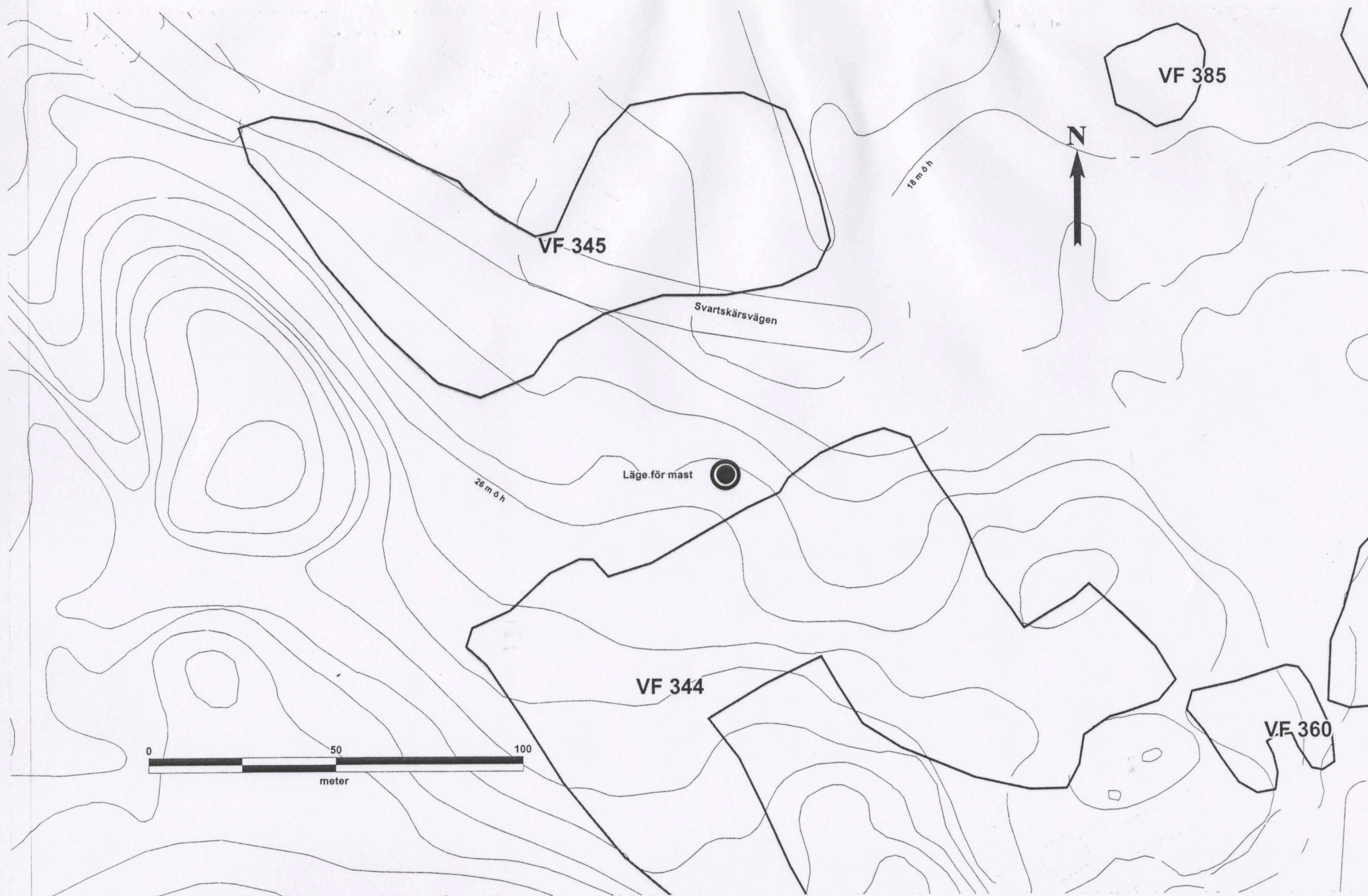


Fig. 3. Läge för mobiltelefonimast och teknikbod samt fornlämningarna VF 344 & VF 345.