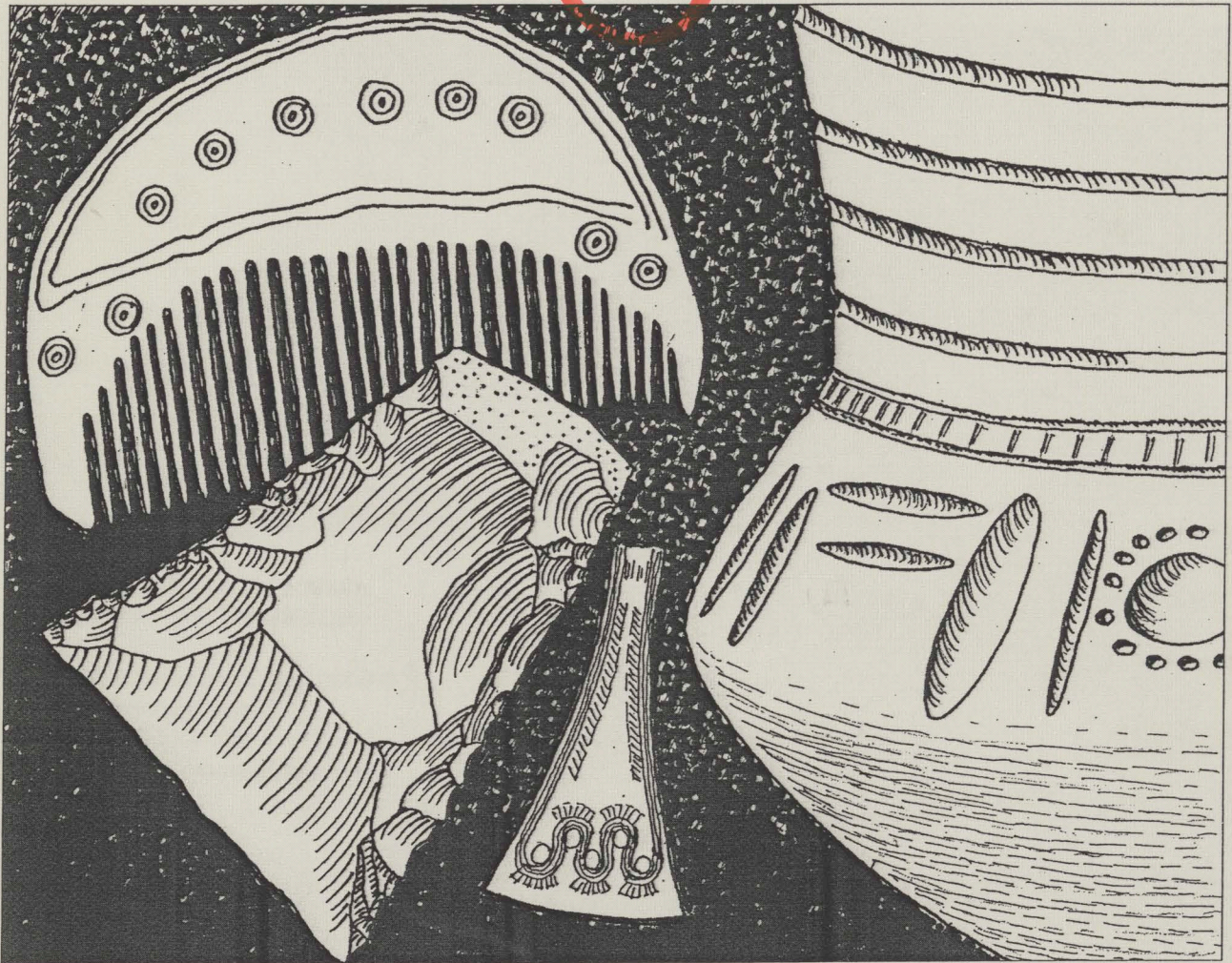


Nya boplatser i Säve

Säve 388 och 389 | Trollered 1:1 m.fl. | Boplatser
Utredning | Göteborgs kommun

Thomas Johansson



ARKEOLOGISK RAPPORT FRÅN
GÖTEBORGS STADSMUSEUM
ISSN 1651-7636
© Göteborgs Stadsmuseum 2005
Norra Hamngatan 12
411 14 GÖTEBORG
www.stadsmuseum.goteborg.se

REDAKTION
Mats Johansson
Johannes Nieminen
Ulf Ragnesten

OMSLAGETS GRAFISKA FORM OCH LAYOUT
Mimmi Andersson
Teckning: Hans Dillner

TOPOGRAFISKA OCH EKONOMISKA KARTAN
© Lantmäteriverket. Medgivande 507-98-3211

KARTOR FRÅN STADSBYGGNADSKONTORETS DATABAS
© Göteborgs Stadsbyggnadskontor

SÄVE, ALBATROSS GOLFBANA, Arkeologisk utredning, boplatser, bronsålder, järnålder

Sommaren 2001 genomförde arkeologer från Göteborgs Stadsmuseum en arkeologisk utredning vid Albatross Golfbana i Säve socken, Göteborgs kommun. Anledningen till utredningen var en större utvidgning av den befintliga golfbanan. Vid utredningen studerades äldre kartmaterial, en terränginventering gjordes och ett femtiotal provgropar grävdes i skogsterräng. Utredningen gav flera nya fornlämningar och historiska lämningar. Bl.a. hittades två tidigare okända boplatser, A och B, härfter benämnda Säve 388 och Säve 389. Båda boplatserna gav fynd av flinta och Säve 388 gav även fynd av förhistorisk keramik samt en täljstensbit. På boplatz Säve 389 påträffades en långsträckt härd i förbindelse med slagen flinta. Dessutom hittades två platser med senare tids bebyggelse samt tre längre gärdesgårdar. De nyupptäckta boplatserna måste förundersökas vid en eventuell exploatering.

Författaren har skrivit denna rapport utifrån platsledarens dokumentation.

ADMINISTRATIVA UPPGIFTER

Länsstyrelsens beslut nr:	220-18406-2001
Uppdragsgivare:	Albatross Golf AB
Läge:	Trollered 1:1 m.fl. , Säve sn, Göteborgs kommun
Ekonomisk karta:	7B 2e
Koordinater i rikets nät:	X 6413,2 – Y 1271,0
Grävningssorsak:	Utvidgning av golfbana
Grävningstinstitution:	Göteborgs Stadsmuseum
Tidpunkt för undersökning i fält:	2001-06-28 – 2001-08-13
Undersökt yta:	Ca 15 m ²
Antal arkeologtimmar i fält:	120
Platsledare:	Ulf Ragnesten
Övriga deltagare i fält:	Johan Ling, Mats Sandin, Else-Britt Filipsson
GSMA:	010005

TOPOGRAFI OCH FORNLÄMNINGSMILJÖ

Albatross golfbana ligger i Säve socken norr om Skogome på östra Hisingen. Norr om golfbanan finns det område som denna rapport gäller. Golfbaneområdet och utredningsområdet ligger naturskönt på höjden öster om den breda N-S löpande dalgång vari Kvillen rinner (Fig. 1). Västra delen av utredningsområdet når den branta sluttning som leder ned i dalen. Området är beläget på mellan 35-60 meter över havet. Den yta som inte är golfbana består till stor del

av blandskogsbevuxna impediment men det finns även sammanhängande ytor med gammal kulturmark (Fig. 2).

Inom utredningsområdet ligger en fornlämning, Sä 127, en något osäker rest av en stensättning. I närheten finns flera fornlämningar. Alldeles väster om området finns Sä 125, en röseliknande stensamling och Sä 235, fyndplats för flinta. Söder om området finns bl.a. Sä 123, en fångstgrop och Sä 124, ett röjningsröseområde/gravfält samt Sä 391, en eventuell boplats (Fig. 3). I övrigt finns det i närområdet en fornborg, rösen, stensättningar, gravfält och röjningsröseområde.

UTSEENDE FÖRE UNDERSÖKNING

Utredningsområdet bestod av två terrängavsnitt, dels ett större omfattande ca 30 hektar beläget norr om nu befintlig golfbana, dels ett mindre område ca 1 hektar stort, beläget söder om nuvarande parkeringsplatsen mitt emot klubbhuset. Det större områdets västra del delas av Lerbäcksvägen som löper i N-S riktning. Öster om vägen utgörs området av skogsmark, i huvudsak sluttande åt söder från ett större bergsområde. Mindre åsar sticker ut från bergsområdet och bildar små avsatser åt söder. En mosse ca 80 m i diameter ligger inom utredningsområdet öster om vägen. Väster om Lerbäcksvägen är terrängen inte lika mycket kuperad och här växer enstaka partier av lövskog. Några bergshöjder finns också på denna del av området. På norra delen av undersökningsytan, ett stycke öster om Lerbäcksvägen finns ett gammalt grustag vilket tar upp en ganska stor yta. Mellan grustaget och den befintliga parkeringen i norr finns en svagt sluttande terrängyta som inte utsatts för sandtäkt. Mellan det gamla grustaget och vägen ligger ett mindre berg (Fig. 3). Det mindre området som var aktuellt för utredning var en mindre skogsbeklädd plåtå med berg i dagen belägen mitt emot golfklubbens klubbhus. Mellan ytan och huset löper Lerbäcksvägen i N-S riktning (Fig. 2).

TIDIGARE FYND OCH UNDERSÖKNINGAR

Några arkeologiska ingrepp har tidigare gjorts i närheten av det aktuella utredningsområdet. År 1968 gjorde personal från Göteborgs Arkeologiska Museum besiktning vid schaktning invid Sä 123, en fångstgrop, och Sä 124, ett röjningsröseområde/gravfält. Ingenting ytterligare påträffades. År 1973 gjorde Göteborgs Arkeologiska Museum en undersökning av fornlämning Sä 269, belägen på den nuvarande golfbanans område. Läget för en stenåldersboplats bekräftades och dess datering kunde fastställas till mesolitisk och neolitisk tid. Inga konstruktioner eller kulturlager framkom. År 1996 gjorde Göteborgs Stadsmuseum en arkeologisk utredning med anledning av utbyggnad av golfbanan. Här påträffades ytterligare en fångstgrop samt två boplatser. Året därpå

gjorde Stadsmuseet en antikvarisk kontroll i samband med schaktningsarbeten inför den utvidgade golfbanan. Kontrollen gjordes i närheten av fornlämningarna Sä 122, 123, 124 samt de nyss nämnda nypåträffade lämningarna. Enstaka flintor tillvaratogs, f.ö. gjordes endast sentida fynd.

MÅLSÄTTNING

Då det i området finns flera kända fornlämningar och ytan som är avsatt att exploateras är till stor del utforskad finns det anledning att tro att det finns flera hittills okända fornlämningar på området. Utredningens syfte är att genom övergripande fältinventering och provgröpsgrävande få en klarare bild av fornlämningsbilden i området.

UNDERSÖKNINGSMETOD

Utredningen i fält föregicks av studier av äldre kartmaterial. Dock var materialet ganska magert, endast en 1600-tals karta över den aktuella ytan fanns att tillgå och denna gav inte mycket information om äldre tiders verksamhet i området. I fält genomfördes en terränginventering då området sedan tidigare är tämligen utforskat. Terränggranskningen inriktades på att i första hand iakttä om det fanns äldre odlingsspår, såsom odlingsrösen, fossil åkermark, terrasser m.m. eftersom huvuddelen av utredningsområdet inte varit odlat. Provgropsgrävningen gjordes utifrån vilka fornlämningar som fanns i angränsande områden och vad som tidigare undersökts i närheten, dvs. på ett i kronologisk och funktionell mening brett spektrum av lämningar. Terrängen i området var så skogbeklädd, stenbunden och kuperad att maskingrävning inte var möjlig. Provgroparna grävdes för hand med spade och skärslev.

GRÄVNINGSIAKTTAGELSER

Vid terränginventeringen påträffades två platser med senare tids bebyggelse samt tre längre gårdesgårdar. Odlingsrösen, äldre åkermark och äldre vägsträckningar saknades nästan helt i utredningsområdet. Vid provgropsgrävningen påträffades två tidigare okända boplatser som kom att benämnas Sä 388 och Sä 389, belägna i skogsterräng. Boplatserna låg på låga möränhöjder dels i anslutning till åkermark (Sä 388), dels till myrmark (Sä 389). På en mindre terrängyta strax SO om Golfbanans klubbhus grävdes även provgropar i närheten av ett äldre grustag. Här påträffades ingen fornlämning eller fynd. Totalt grävdes 52 provgropar (Fig. 3). Grävningssiakttagelserna finns detaljerat beskrivna i bilaga nr 1. Nedan följer en beskrivning över grävnheter och de utredningsresultat som är av vikt:

Säve 388

Provschakt 1

Djup	Lagerföljd
0-0,05 m	Förna
0,05-	Svagt kulturpåverkat sandlager vari fynden påträffades.

Ett fyra meter långt schakt grävdes på en yta ca 30 m väster om gårdesgården på den aktuella platån. Det påträffades kol, lite slagen flinta samt en täljstens klump. Intill provschaktet hittades en keramikbit.

Sä 389

Provgrop 45

Provgropen utvidgades till ca 4 m² storlek då en förhistorisk anläggning/ar påträffades. Fynd av slagen flinta i ytan gjordes. Möjligtvis var det frågan om tre separata anläggningar som ligger på rad. Anläggningarna bestod av skörbränd sten, kraftigt med kol, mörkfärgad sand samt slagen flinta i ytan. Den södra anläggningen i provgropen är ca 0,6 meter i diameter och går in i schaktkanten i söder. Anläggningen i norr är lite större, ca 0,8 meter i diameter och den går in i schaktkanten åt norr. Anläggningen i mitten är ca 0,4 meter i diameter. Anläggningarna var mer eller mindre sammanväxta vilket skulle kunna göra att det rör sig om en enda långsmal anläggning.

Sentida husgrund

Provgrop 40

Vid **punkt 4** på kartan grävdes provgrop 40. En anläggning som syns i markytan bestående av resta hällar, ca 4x4 meter stor. Vid en första anblick påminde den om en hällkista. Ett par av de resta hällarna påminde om en hällkistas konstruktion. I provgropen påträffades inga fynd som kronologiskt kunde verifiera en hällkista eller liknande megalitiskt monument. Under förna, ca 0,1 meter ned, kom ett lager med tillslagna naturstenar. Under stenlagret påträffades rikligt med fynd av tegel som tolkades ha ingått i en golvkonstruktion. Vidare påträffades bitar av tunt fönsterglas. Konstruktionen ligger i en svag förhöjning, ca 3 meter S-O om en bergskant. Troligtvis utgör denna konstruktion en husgrund från historisk tid.

Stenbrott/stenras

Inprickad som **punkt 1**. Stenbrottet eller stenrasen är ca 50 meter långt och finns på en västlig brant av berget. Består av stora stenblock 3 m långa 1,5 m breda även mindre block. En väg löper strax intill stenbrottet. Osäkert om det är ett brott eller om man kan ha använt en befintlig rasbrant för material. I vägen ligger det sten. Längs med rasbranten växer ek, asp och björk samt en och annan tall och en. I berget finns en del kvarts på fler ställen.

Ruinlämning

Vid **punkt 2** på kartan strax nedanför åsslutningen finns det en ruin från 1700-1800-tal. Denna består av två husgrunder samt en eventuell källargrund. Den södra husgrunden utnyttjas för närvarande av en grävling. Fin plats med terrasser och gärdesgårdar.

Övergivet hus

Vid **punkt 3** på kartan vid Duvkärr ligger ett förfallet hus. Här finns en synlig murstock. I övrigt har huset helt förfallit. Ca 25-30 m nordost om ruinen finns en ladugårdsruin.

Det ca 1 hektar stora området som undersöktes invid golfbanans klubbstuga visade sig endast bestå av naturliga lager. Inga anläggningar hittades och inte heller gjordes det några fynd.

FYNDBESKRIVNING

Ett magert flintmaterial hittades på den stora ytan; totalt 39 flintor vägandes 408 gram (bilaga 2). Utmärkande bland fynden är ett stycke med tillslagningskant samt en övrig kärna (GSMA 010005:10, GSMA 10005:22). Den resterande flintan bestod av övrig flinta samt några enstaka avslag och splitter. En liten del av flintmaterialet var patinerat och svallat. Endast 5 keramikskärvor av förhistorisk karaktär hittades. Ett fragment av täljsten hittades invid en av anläggningarna på Sä 389. Fyndmaterialet kommer främst från kulturlager och anläggningar i de nyupptäckta boplatserna Sä 388 och Sä 389. Från övriga provgropar finns det även här kulturlagerliknande lämningar (provgroparna 10, 11, 12, 13, 15, 21 samt 36-38). Alla de ovan nämnda provgroparna innehåller fynd av flinta eller keramik. En mängd historisk glaserad och icke glaserad keramik, porslin, tegel och fönsterglas insamlades. Dessa föremål registrerades varpå de kasserades.

TOLKNING OCH DATERING

På undersökningsytan har flera nya förhistoriska och historiska lämningar påträffats. De historiska lämningarna är alla från 1700-1900-talet och kopplade till boplatser och agrar verksamhet. Ett osäkert stenbrott hittades. Även om det i detta fall skulle röra sig om ett från början naturligt stenras finns det anledning att tro att man under åtminstone historisk tid har hämtat sten för byggnation från platsen. Tre större rader med stenhängnader registrerades. Av de förhistoriska lämningarna är boplatserna Sä 388 och Sä 389 de mest utmärkande. Båda platserna är svårdaterade

utifrån det knappa fyndmaterialet. Dock finns det ett intressant kulturlagerliknande lager på Sä 388 samt anläggningar i form av kokgropar/härdar på Sä 389. Ett antagande vad gäller datering av platserna skulle kunna peka på bronsålder-järnålder. Keramikfragmentet och fyndet av täljstenen skulle kunna peka på detta. Ett eventuellt stenröse hittades också, dessa brukar placeras in i bronsålder.

SAMMANFATTNING

Vid den arkeologiska utredningen inför planerad utbyggnad av Albatross golfbana i Säve socken grävdes ett femtiotal provgropar i skogsterräng. Dessutom studerades äldre kartmaterial samt gjordes en terränginventering. Det äldre kartmaterialet var mycket magert och gav inte mycket information om äldre tids verksamhet. Utredningens resultat blev att flera historiska lämningar registrerades. Även två, tidigare okända, förhistoriska lämningar hittades. Dessa var två boplatser; Sä 388 och Sä 389. Båda boplatserna gav fynd av flinta. Sä 388 gav även fynd av förhistorisk keramik samt en täljstensbit. På Sä 389 påträffades en långsträckt härd i förbindelse med slagen flinta.

ANTI-KVARISK BEDÖMNING

Inom utredningsområdet har det förkommit både historisk och förhistorisk aktivitet. I vilken omfattning aktiviteterna har pågått är dock svårbedömt. Dock finns det vid fortsatt undersökning bra möjligheter att få klarhet i detta vad gäller förhistorien. Tydlig avsättning av kulturlager med fynd från brons/järnålder har hittats, likaså anläggningar med boplatsskarakteristik. Därför kräver de påträffade nya fornlämningarna Säve 388 och Säve 389 vidare arkeologisk undersökning om fortsatt exploatering görs.

LITTERATUR

Andersson, S, m.fl. 1978. Sorteringsschema för flinta. *Fyndrapporter*, s. 215-252.



Fig. 1. Utredningsområdet markerat på blå kartan, skala 1:100 000.



Fig. 2. Utredningsområdet markerat på karta över Göteborgs kommun, skala 1:10 000

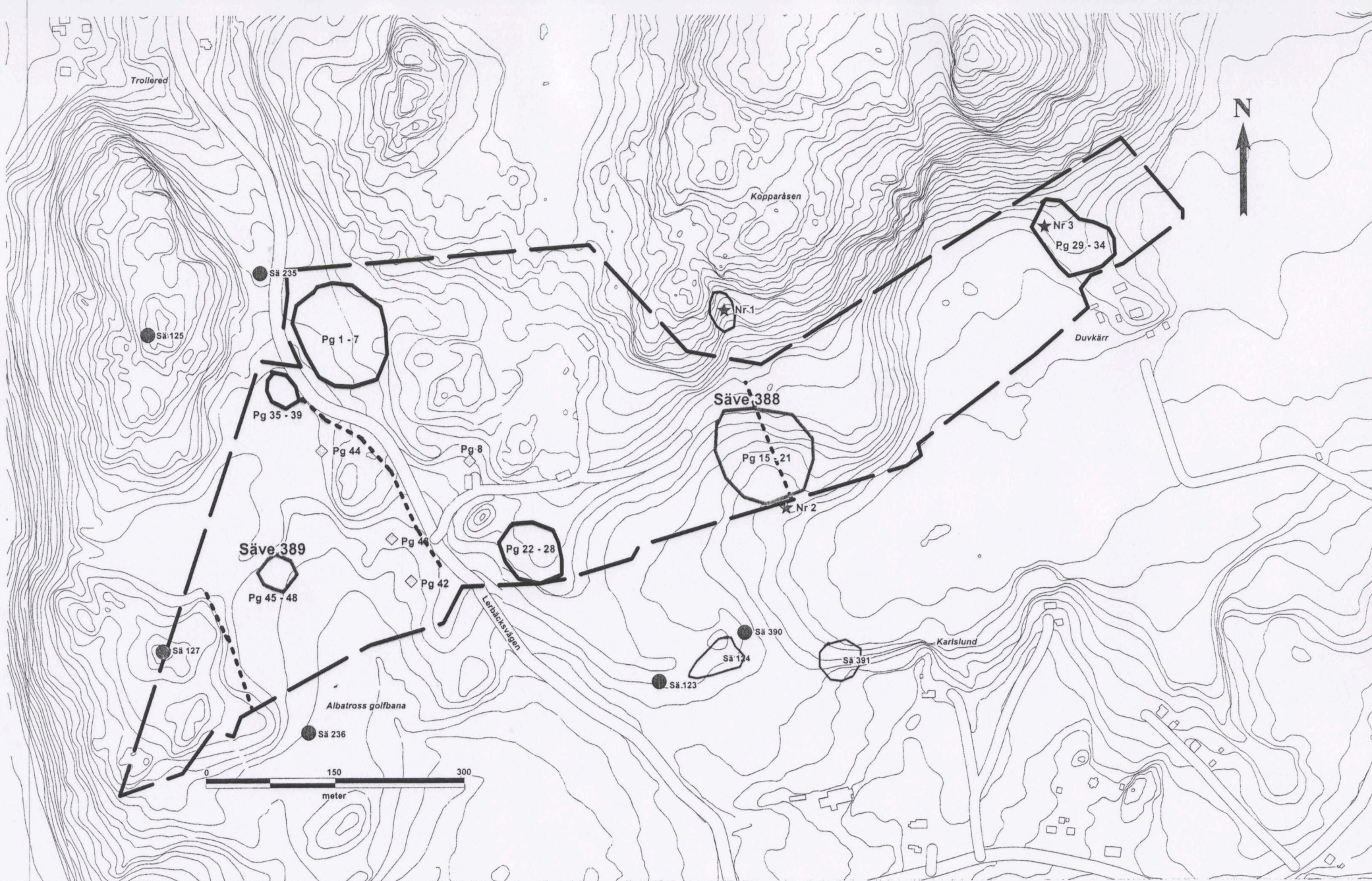


Fig. 3. Undersökningsytan med provgroppsgrävda områden samt med nya fömlämningar, Säve 388 och Sä 389 markerade.

Bilaga 1

PROVGROPSBESKRIVNINGAR FRÅN DEN ARKEOLOGISKA UTREDNINGEN VID ALBATROSS GOLFBANA SOMMAREN 2001.

Pg 1

Djup	Lagerföljd
0-0,15 m	Förna, humus
0,15-0,2 m	Brunsand, skalgrus
0,2-	Skalgrus, och lera
Fyndtomt	

Pg 2

Djup	Lagerföljd
0-0,15 m	Förna, humus
0,15-0,20 m	Brunsand, skalgrus
0,2-	Skalgrus, och lera
Fyndtomt	

Pg 3

Djup	Lagerföljd
0-0,07 m	Förna
0,07-	Fin sand
Fyndtomt	

Pg 4

Djup	Lagerföljd
0-0,1 m	Förna och humus
0,1-0,4 m	Brun sand
0,4-	Brun sand
Fyndtomt	

Pg 5

Djup	Lagerföljd
0-0,07 m	Förna
0,07-0,18 m	Grått urlakningsskikt
0,18-	Gråvit sand
Fyndtomt	

Pg 6

Djup	Lagerföljd
0-0,1 m	Förna
0,1-	Varvat sand/naturligt skalgrus
Fyndtomt	

Pg 7

Djup Lagerföljd
0-0,07 m Förna
0,07-0,17 m Gråvitt urlakningsskikt
0,17- Sand och sten
Fyndtomt

Pg 8

Djup Lagerföljd
0-0,1 m Förna
0,1-0,2 m Urlakningsskikt
0,2- Skiktad sand
Fyndtomt

Pg 9

Djup Lagerföljd
0-0,1 m Förna
0,1-0,2 m Urlakningsskikt
0,2- Fin sand
Fyndtomt

Pg 10

Djup Lagerföljd
0-0,08 m Förna
0,08-0,25 m Kulturpåverkat sandlager, fynd av keramikskärva
0,25- Brun sand
Fynd: Keramik

Pg 11

Djup Lagerföljd
0-0,13 m Förna och humössand
0,13- Brun sand med inslag av kol
Fyndtomt

Pg 12

Djup Lagerföljd
0-0,07 m Humus
0,07-0,25 m Gråbrun sand, troligen odlad yta
0,25- Brunrödsand
Fynd: Bränd flinta

Pg 13

Djup Lagerföljd
0-0,05 m Humus

0,05-0,25 m Kulturpåverkat sandlager, en keramikskärva påträffades
0,25- Brunröd steril sand
Fynd: Keramik

Pg 14

Djup Lagerföljd
0-0,05 m Förna
0,05-0,25 m Gråbrunt sandlager
0,25- Brunröd steril sand
Fyndtomt

Pg 15

Djup Lagerföljd
0-0,07 m Förna
0,07-0,17 m Grå sand med inslag av kol.
0,17- Brunröd steril sand

Invid provgropan fanns en större sten som det grävdes runt. Detta i tron att det kunde röra sig om en sten markerade en flatmarksgrav. Fyndtomt

Pg 16

Djup Lagerföljd
0-0,07 m Förna
0,07- Gråbrun sand. Brunröd steril sand, anrikningsskikt
Fyndtomt

Pg 17

Djup Lagerföljd
0-0,05 m Förna
0,05-0,12 m Urlakningsskikt, grått.
0,12-0,25 m Grå vitt sand lager
0,25- Brunröd sterilt grus/sandlager, anrikningsskikt
Fyndtomt

Pg 18

Djup Lagerföljd
0-0,05 m Förna
0,05-0,19 m Urlakningsskikt, grått.
0,19-0,30 m Brunröd sterilt grus- sandlager, anrikningsskikt
Fyndtomt

Pg 19

Djup Lagerföljd
0-0,06 m Förna
0,06-0,20 m Grå sand
0,20- Rödbrun sand

Fynd: en flintskärva

Pg 20

Djup	Lagerföljd
0-0,05 m	Förna
0,05-0,2 m	Gråbrunt grus
0,2-	Rödbrunt grus

Fyndtomt.

Pg 21

Djup	Lagerföljd
0-0,05	Förna
0,05-0,2 m	Grå sand, inslag av kol.
0,2-	Brunröd sterilt grus- sandlager, anrikningsskikt

Fynd: I lagret med den gråa sanden påträffades ett troligt avslag.

Pg 22

Djup	Lagerföljd
0-0,05 m	Förna
0,05-	Steril morän

Fyndtomt.

Pg 23

Djup	Lagerföljd
0-0,05 m	Förna
0,05-	Steril morän

Fyndtomt.

Pg 24

Djup	Lagerföljd
0-0,05 m	Förna
0,05-	Steril morän

Fyndtomt.

Pg 25

Djup	Lagerföljd
0-0,05 m	Humus
0,05-0,17 m	Urlakningsskikt
0,17-	Röd brunt anrikningsskikt

Fyndtomt.

Pg 26

Djup	Lagerföljd
0-0,05 m	Förna
0,05-	Stening morän

Fyndtomt

Pg 27

Djup Lagerföljd
0-0,1 m Humus
0,1-0,15 m Urlakningsskikt, grått
0,15- Anrikningsskikt
Fyndtomt

Pg 28

Djup Lagerföljd
0-0,05 m Förna
0,05-0,13 m Urlakningsskikt, grått
0,13- Anrikningsskikt
Fynd: Övrig flinta

Pg 29

Vid Duvkärr

Djup Lagerföljd
0-0,1 m Förna
0,1-0,4 m Humös mo
0,4- Mjäla
Fynd: Rödgoods

Pg 30

Vid Duvkärr

Djup Lagerföljd
0-0,1m Humus
0,1-0,35 m Humös mo
0,35- Mjäla
Fynd: Rödgoods

Pg 31

Vid Duvkärr

Djup Lagerföljd
0-0,1m Humus
0,1-0,35 m Humös mo
0,35- Mjäla
Fynd: Flinta

Pg 32

Vid Duvkärr

Djup Lagerföljd
0-0,05 m Humus
0,05-0,4 m Humös mo
0,4- Mjäla
Fynd: Rödgoods

Pg 33

Vid Duvkärr

Djup	Lagerföljd
0-0,1 m	Förna, humus
0,1-0,4 m	Humös mo
0,4-	Mjäla
Fyndtomt.	

Pg 34

Vid Duvkärr

Djup	Lagerföljd
0-0,05 m	Förna, humus
0,05-0,4 m	Humös mo
0,4-	Mjäla
Fyndtomt.	

Pg 35

Intill gärdesgården söder om fyndplatsen

Djup	Lagerföljd
0-0,15 m	Förna, humus
0,13-0,27 m	Brun mo
0,27-	Gulbrun sand
Fyndtomt	

Pg 36

Djup	Lagerföljd
0-0,2 m	Humus
0,2-0,32 m	Kulturpåverkat sandigt lager med inslag av kol
0,32-	Gulbruns sand
Fynd: flinta bl.a. en borrspets.	

Vid området kring provgroparna nr 37-79 är det sankt. Vid fuktigt väder kan dessa provgropar vara täckta av vatten. Söder om gärdesgården:

Pg 37

Djup	Lagerföljd
0-0,05 m	Förna, humus
0,05-0,35 m	Humös mo
0,35-0,45 m	Svart flammigt sandlager, ev. kulturlagerpåverkat?
0,45-	Brunsand
Fyndtomt	

Pg 38

Djup	Lagerföljd
0-0,2 m	Förna, humös mo

0,2-0,35 m Svart flammigt sandlager med inslag av kol
Fyndtomt

Pg 39

Djup Lagerföljd
0-0,05 m Förna, humus
0,05-0,35 m Humös sand
0,35- Gulbrun sand
Fyndtomt

Pg 41

Djup Lagerföljd
0-0,05 m Förna, humus
0,05-0,3 m Gråbrun sand
0,3- Rödbrun sand
Fyndtomt

Pg 42

Grävdes i ett område bestående av mycket tät gran- och slyskog

Djup Lagerföljd
0-0,05 m Förna
0,05-0,2 m Gråsvart sand, skiktad
0,2- Rödbrun sand
Fyndtomt

Pg 43

Djup Lagerföljd
0-0,1 m Förna
0,1-0,22 m Urlakningsskikt
0,22- Brunt grus
Fyndtomt

Pg 44

Djup Lagerföljd
0-0,07 m Förna
0,07-0,14 m Mörkbrun sand
0,14-0,2 m Urlakningsskikt
0,2- Rödbrun anrikningsskikt
Fyndtomt

Pg 46

Djup Lagerföljd
0-0,1 m Förna
0,1-0,23 m Mörkbrun sand
0,23- Gulsand.
Fyndtomt

Pg 47

Djup Lagerföljd
0-0,1 m Förna
0,1-0,2 m Urlakningsskikt
0,2- Anrikningsskikt, rödbrunt
Fynd: En slagen flinta av god kvalité.

Pg 48

Djup Lagerföljd
0-0,13 m Förna
0,13- Brunsand
Fynd: Flintavslag

Pg 49

Djup Lagerföljd
0-0,13 m Förna
0,13-0,2 m Urlakningsskikt
0,2- Anrikningsskikt
Fyndtomt

Provgrop 50

Djup Lagerföljd
0-0,13 m Förna
0,13-0,2 m Humös mo
0,20- Gulbrun sand, grus, stora stenar
Fyndtomt

Provgrop 51

Djup Lagerföljd
0-0,1 m Förna
0,1-0,2 m Brun sand, blockmorän.
Fyndtomt

Provgrop 52

Djup Lagerföljd
0-0,1 m Förna
0,1-0,2 m Blockmorän, mjällig.
Fyndtomt

Fyndtabell allt material

GSMA

010005:	Grävningseenhet	Fyndenhet	Sakord	st	gr	Material	Beskrivning
01	Pg 10		Övrig flinta	1	1	Flinta	
02	Pg 10		Keramik	1	3		
03	Pg 12		Övrig flinta	1	2	Flinta	Bränd flinta
04	Pg 13		Keramik	2	9		
05	Pg 19		Övrig flinta	1	2	Flinta	
06	Pg 21		Övrig flinta	1	2	Flinta	
07	Pg 28		Övrig flinta	1	1	Flinta	
08	Pg 29		Glaserad keramik	1	8		Historisk, kasserad
09	Pg 30		Keramik	1	10		Historisk, kasserad
10	Pg 31		Stycke med tillslagings	1	11	Flinta	
11	Pg 31		Övrig flinta	1	7	Flinta	
12	Pg 32		Keramik	5	28		Historisk, kasserad
13	Pg 32		Porslin	1	3		Historisk, kasserad
14	Pg 34		Porslin	1	4		Historisk, kasserad
15	Pg 35		Övrig flinta	1	3	Flinta	Svallad
16	Pg 36		Avslag	1	9	Flinta	Svallad
17	Pg 36		Övrig flinta	4	3	Flinta	
18	Pg 40	Husgrund	Tegel/bränd lera	33	462	Lera	Historisk, kasserad
19	Pg 40	Husgrund	Fönsterglas	2	5	Glas	Historisk, kasserad
20	Pg 45	Boplats B	Avslag	4	22	Flinta	
21	Pg 45	Boplats B	Övrig flinta	6	105	Flinta	
22	Pg 46		Övrig kärna	1	48	Flinta	Något otydlig
23	Pg 47		Övrig flinta	1	60	Flinta	Patinerad
24	Provschakt 1	Boplats	Övrig kärna	1	7	Flinta	
25	Provschakt 1	Boplats	Övrig flinta	1	15	Flinta	
26	Provschakt 1	Boplats	Splitter	1	1	Flinta	Patinerad
27	Schakt 3	Boplats	Övrig flinta	1	5	Flinta	Svallad
28	Ytplockat	delområd	Övrig flinta	1	44	Flinta	Svallad
29	Ytplockat	Sä 235	Avslag	8	56	Flinta	
30	Ytplockat	Sä 235	Splitter	1	1	Flinta	
31	Ytplockat	Sä 235	Keramik	2	4		
32	Ytplockat	Sä 235	Slagg	1	27		Historisk, kasserad