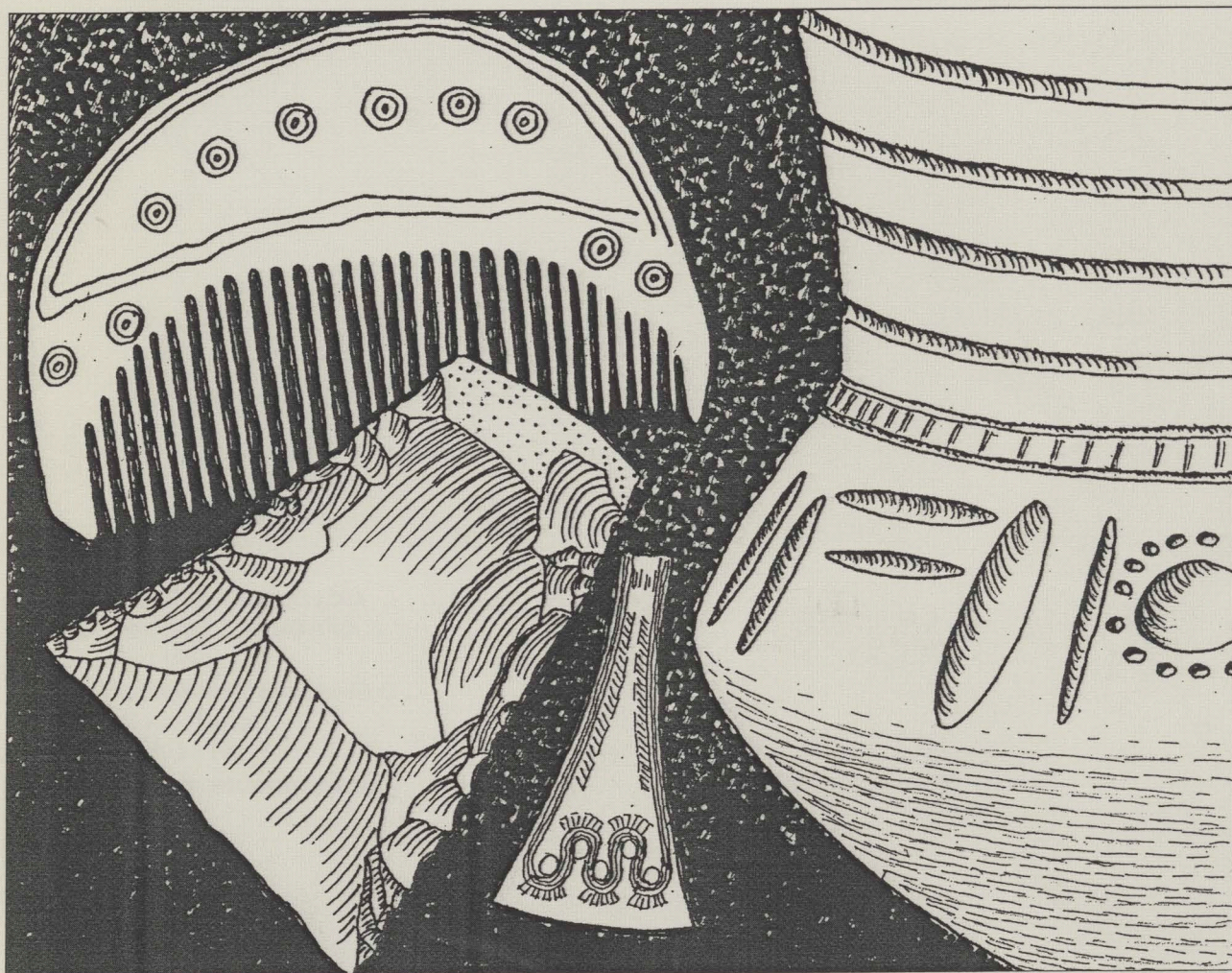


Agrar lämning i Rödbo

Rödbo 11 | Backer 1:12 | Historisk agrar lämning
Utredning | Göteborgs kommun

Thomas Johansson



ARKEOLOGISK RAPPORT FRÅN
GÖTEBORGS STADSMUSEUM
ISSN 1651-7636
© Göteborgs Stadsmuseum 2005
Norra Hamngatan 12
411 14 GÖTEBORG
www.stadsmuseum.goteborg.se

REDAKTION
Mats Johansson
Johannes Nieminen
Ulf Ragnesten

OMSLAGETS GRAFISKA FORM OCH LAYOUT
Mimmi Andersson
Teckning: Hans Dillner

TOPOGRAFISKA OCH EKONOMISKA KARTAN
© Lantmäteriverket. Medgivande 507-98-3211

KARTOR FRÅN STADSBYGGNADSKONTORETS DATABAS
© Göteborgs Stadsbyggnadskontor

FORNLÄMNING RÖDBO 11

Arkeologisk utredningsgrävning, historisk agrar lämning

Inför planerad avstyckning av fastigheten Backer 1:12 i Rödbo socknen, Göteborgs kommun, gjordes på uppdrag av Länsstyrelsen i Västra Götaland en undersökning av fyra resta stenar (Fig. 1). Dessa är registrerade i fornminnesregistret som Rödbo 11. Ekonomiska medel för undersökningen tillsköts av Länsstyrelsen. Fornlämningen visade sig vara en agrar lämning, en del av en terrassering gjord under historisk tid. I och med denna upptäckt fanns inget hinder att avstycka fastigheten.

Författaren har skrivit denna rapport utifrån platsledarens dokumentation.

ADMINISTRATIVA UPPGIFTER

Länsstyrelsens beslut nr:	220-8230-99
Uppdragsgivare:	Länsstyrelsen Västra Götaland
Läge:	Backer 1:12, Rödbo socken, Göteborgs kommun
Ekonomisk karta:	7b 3e
Koordinater i rikets nät:	x 6420,2 / y 1272,7
Grävningssorsak:	Avstyckning av fastighet
Grävningstinstitution:	Göteborgs Stadsmuseum
Tidpunkt för undersökning i fält:	99-01-27
Undersökt yta:	Ca 30 m ²
Antal arkeologtimmar i fält:	16
Antal maskintimmar:	8
Platsledare:	Johan Wigforss
Övriga deltagare i fält:	Ulf Ragnesten
GSMA nr:	990028

TOPOGRAFI OCH FORNLÄMNINGSMILJÖ

Ytan bestod av en mindre platå på en höjd ca 65 meter över havet och låg i en svag SV-sluttning (Fig. 2). Landskapet i Rödbo präglas av skogsbeklädda bergsformationer med smala uppodlade eller betade dalgångar. I närheten av den aktuella fornlämningen finns flera lämningar: Rö 8 och Rö 9 som är belägna ca 35 meter respektive ca 100 meter öster om Rö 11. Båda dessa är inskrivna i fornminnesregistret som "stensättningsliknande" lämningar. Ca 70 meter väster om Rö 11 finns Rö 7 som består av ett större röjningsröseområde. I området finns forn lämningar från alla förhistoriska perioder.

UTSEENDE FÖRE UNDERSÖKNING

De fyra stenarna var belägna på en trädgårdstomt bevuxen med gräs. Tomten var kringgårdad av kulturmark och ädelskog. Stenarna fanns vara mellan 1 meter och 1,7 meter höga ovan mark. Stenarna nr 1 och nr 4 var avsmalnande upptill och nr 4 hade även en spetsig topp.

TIDIGARE FYND OCH UNDERSÖKNINGAR

Rö 11 har i fornminnesregistret registrerats som resta stenar, en gravgrupp daterad till järnålder. Vid fornminnesinventeringens besiktning sommaren 1982 anmärktes att fornlämningen ”bör kontrollundersökas innan ev. borttagande – i synnerhet (sten) nr 1!”.

MÅLSÄTTNING

Fornlämningens status var oklar, den var inte undersökt tidigare och det fanns få uppgifter om dess värde som gravgrupp. Länsstyrelsen i Västra Götaland bedömde ”att en arkeologisk utredningsgrävning måste utföras inom raä (Rödbo) nr 11 för att klarlägga de resta stenarnas fornlämningsstatus”.

GRÄVNINGSIAKTTAGELSER

Undersökningen utfördes delvis med en grävmaskin med planskopa. Fornlämningen utgjordes av de fyra resta stenarna varav sten nr 1-3 stod i utkanten av en terrassering. Sten nr 4 stod i en stengårdsgård. Vid sten nr 1, vilken var mest misstänkt att kunna utgöra en fornlämning, grävdes en ca 20 m² stor yta. Marken var mycket stenig och inget tydde på någon förhistorisk aktivitet på ytan. Kring övriga stenar grävdes en yta på ca 2 m². Det stod klart att samtliga stenar kunde härledas till anläggandet av terrassodlingen (Fig. 3). Inga fynd gjordes.

TOLKNING OCH DATERING

De resta stenarna tolkades som en del i den terrassering som fanns på fastigheten. Stenarna har sålunda blivit placerade på ytan under historisk tid. Det har funnits en tradition i detta stenrika område att använda större stenar i formationer som exempelvis stengårdsgårdar och röjningsrösen. Kanske har de fyra stenar som ingår i Rö 11 genom sin markanta storlek och form lyfts fram och placerats på ett sådant sätt att de har fått en ganska monumental prägel. Detta har i sin tur har tolkats som om de vore del i en gravkontext.

ANTI-KVARISK BEDÖMNING

Med utredningen anses lämningen vara slutundersökt och borttagen. Utifrån antikvarisk bedömning finns det inte längre något hinder att genomföra avstyckningen av fastigheten.



Fig. 1. Rö 11 markerat på blå kartan, skala 1:100 000.

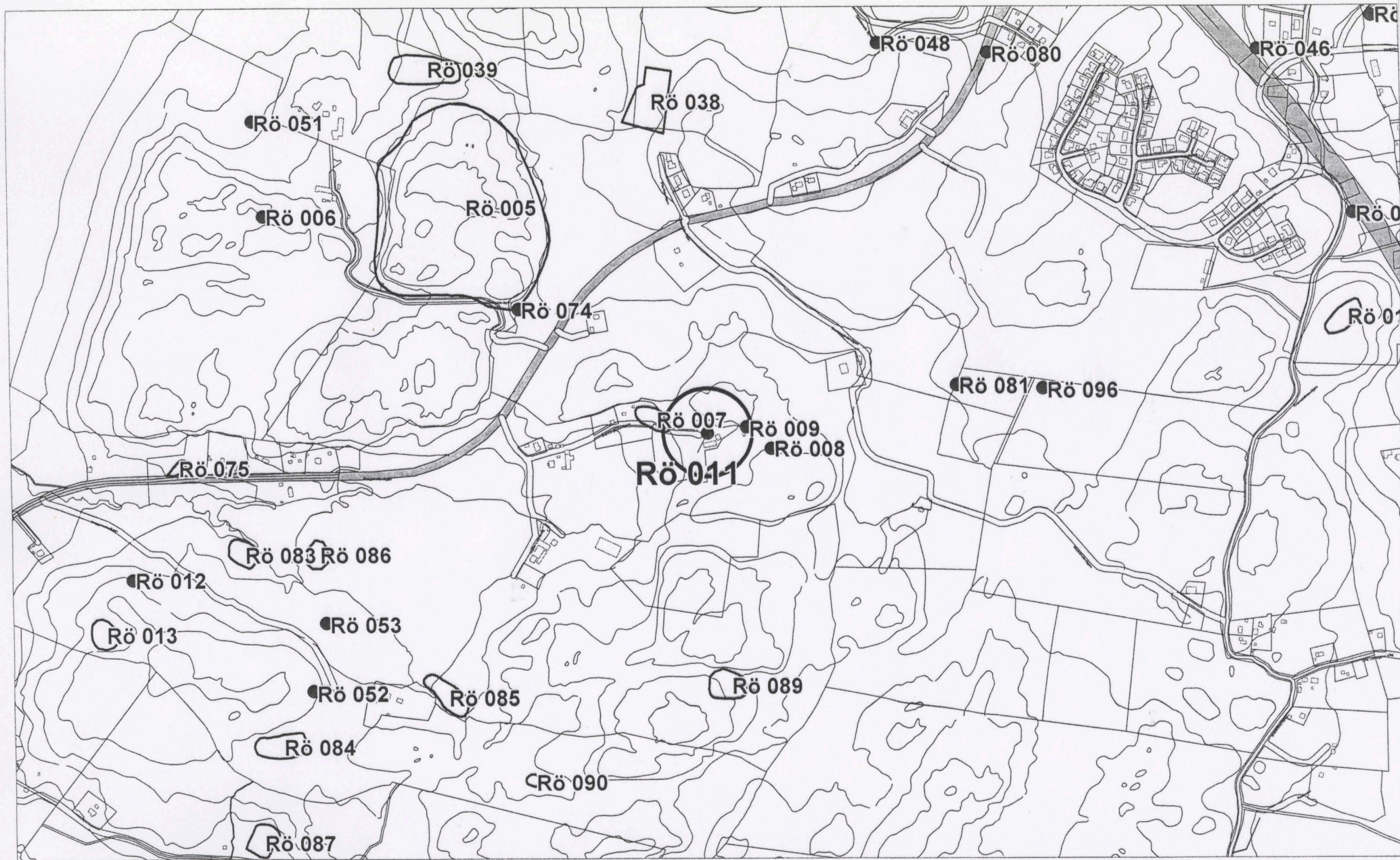


Fig. 2. Rödbo 11 markerat på karta över Göteborgs kommun, skala 1:10 000.

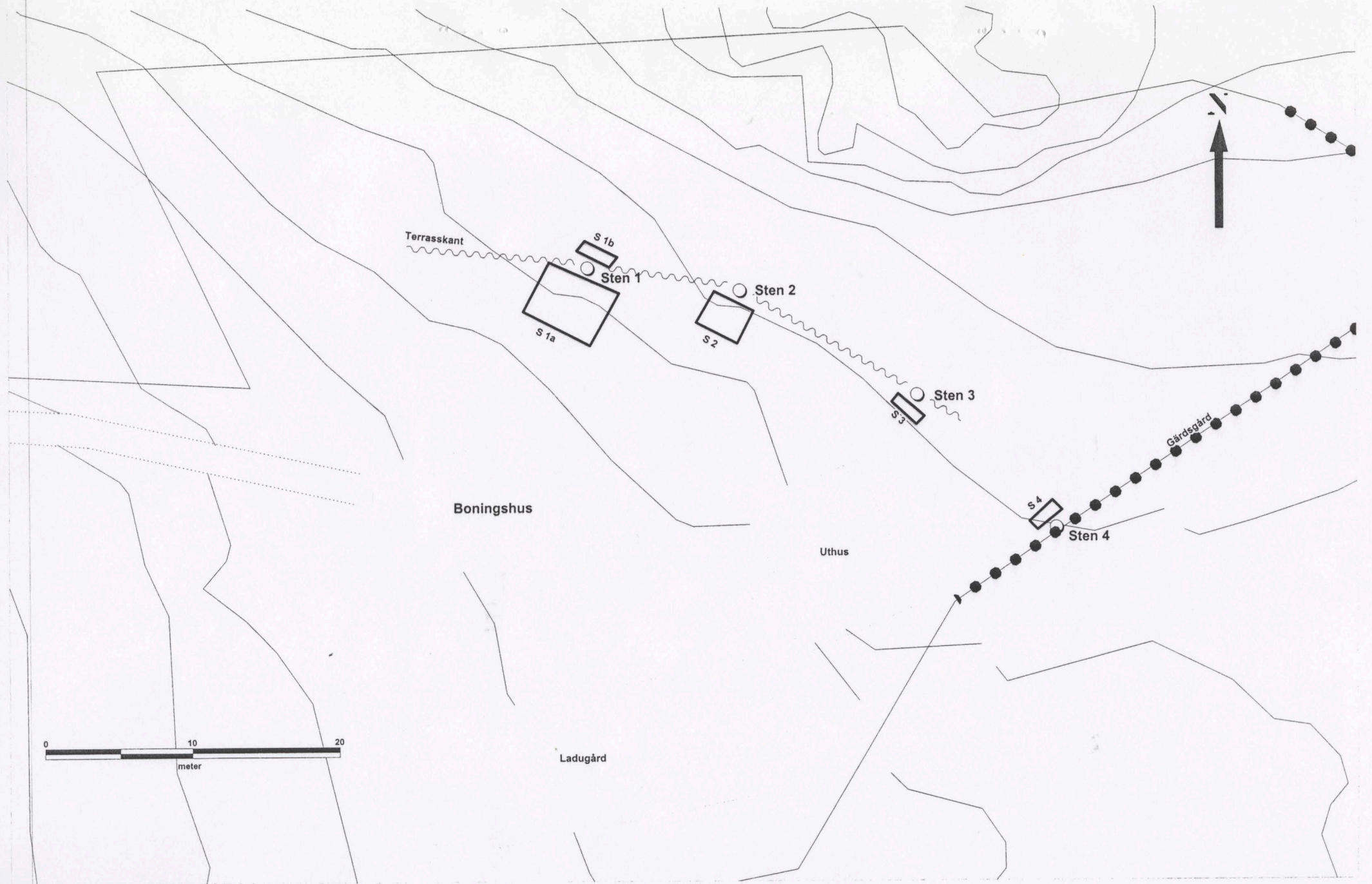


Fig. 3. Del av fastigheten Backer 1:12 med de fyra stenar som ingår i Rödbo 11. Kartan visar även grävda schakt vid undersökningen.