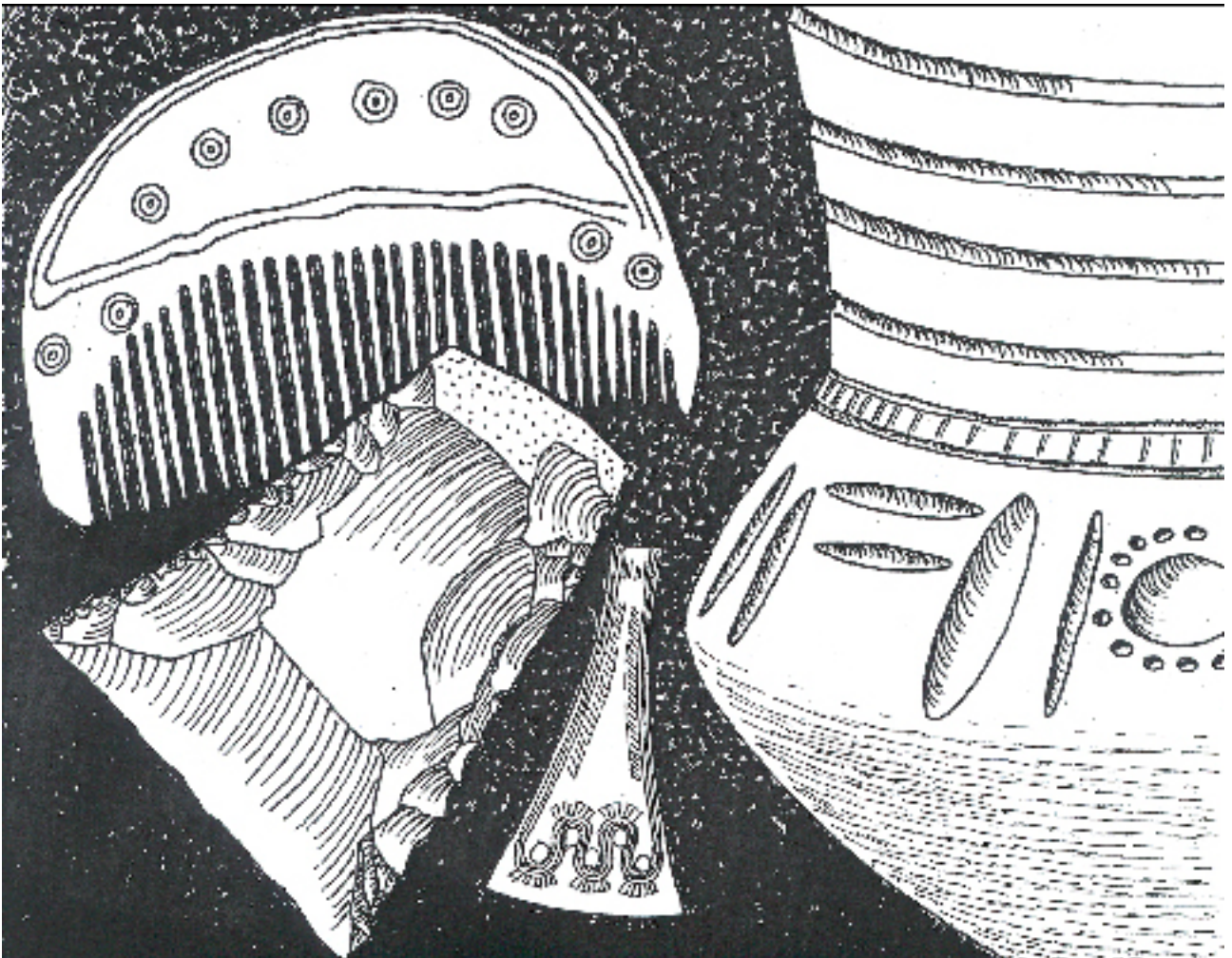


# Sten- och bronsålder vid Albatross golfbana

Säve 388 och 389 | Albatross golfbana, Trollered 1:1 | Boplatser  
Förundersökning | Göteborgs kommun

*Thomas Johansson*



ARKEOLOGISK RAPPORT FRÅN  
GÖTEBORGS STADSMUSEUM  
ISSN 1651-7636  
© Göteborgs Stadsmuseum 2005  
Norra Hamngatan 12  
411 14 GÖTEBORG  
[www.stadsmuseum.goteborg.se](http://www.stadsmuseum.goteborg.se)

REDAKTION  
Mats Johansson  
Johannes Nieminen  
Ulf Ragnesten

OMSLAGETS GRAFISKA FORM OCH LAYOUT  
Mimmi Andersson  
Teckning: Hans Dillner

TOPOGRAFISKA OCH EKONOMISKA KARTAN  
© Lantmäteriverket. Medgivande 507-98-3211

KARTOR FRÅN STADSBYGGNADSKONTORETS DATABAS  
© Göteborgs Stadsbyggnadskontor

# **FORNLÄMNINGARNA SÄVE 388 OCH SÄVE 389**

## **Arkeologisk förundersökning, boplatser, neolitikum, yngre bronsålder**

---

Sommaren 2001 genomförde arkeologer från Göteborgs Stadsmuseum en förundersökning av två nyligen upptäckta boplatser, Säve 388 och Säve 389. Dessa är belägna i Trollered, Säve socken, på östra delen av Hisingen i Göteborg. Förundersökningen föranleddes av utvidgning av befintlig golfbana, och föregicks av en utredning. Säve 388 visade sig var störd av sentida odling men kunde utifrån fynd av bl.a. en större mängd keramik dateras till yngre stenålder – bronsålder. Säve 389 innehöll bl.a. en långsträckt härd och fynden pekade även här på en datering till yngre stenålder – bronsålder. Båda fornlämningarna kan ha haft kulturlager. I och med avslutad förundersökning anses fornlämningarna vara slutundersökta.

Författaren har skrivit denna rapport utifrån platsledarens dokumentation.

### **ADMINISTRATIVA UPPGIFTER**

Länsstyrelsens beslut nr:	220-38075-2001
Uppdragsgivare:	Albatross Golf AB
Läge:	Trollered 1:1, Säve socken, Göteborgs kommun
Ekonomisk karta:	7B 2e
Koordinater i rikets nät:	X 6413,2 / Y 1271,0
Grävningsorsak:	Utvidgning av befintlig golfbana
Grävningsinstitution:	Göteborgs Stadsmuseum
Tidpunkt för undersökning i fält:	01-08-20 t.o.m. 01-08-24
Undersökt yta:	Ca 150 m <sup>2</sup>
Antal arkeologtimmar i fält:	56
Antal maskintimmar:	33
Platsledare:	Ulf Ragnesten
Övriga deltagare i fält:	Johan Ling, Mats Sandin
GSMA nr:	010026 – Säve 388 010027 – Säve 389

### **TOPOGRAFI OCH FORNLÄMNINGSMILJÖ**

Albatross golfbana ligger i Säve socken norr om Lerbäck på östra Hisingen. Norr om golfbanan finns de områden som denna rapport gäller. Golfbaneområdet och området norr därom ligger naturskönt på höjden öster om den breda N-S löpande dalgång vari ån Kvilven rinner (Fig. 1 och 2). Höjden sluttar brant ned i dalen. Området är beläget på mellan 35-60 meter över havet. Den yta

som inte är golfbana består till stor del av blandskogsbevuxna impediment men det finns även sammanhängande ytor med gammal kulturmark.

I närområdet finns flera fornlämningar bl.a. Sä 127, en osäker rest av en stensättning, Sä 125, en röseliknande stensamling och Sä 235, fyndpalts för flinta. Söder om förundersökningsområdena finns bl.a. Sä 123, en fångstgrop och Sä 124, ett röjningsröseområde/gravfält samt Sä 391, en eventuell boplatz (Fig. 3). I övrigt finns det i området bl.a. en fornborg, rösen, stensättningar, gravfält och röjningsröseområde.

År 1996 gjorde Göteborgs Stadsmuseum en arkeologisk utredning också den i samband med utbyggnad av den aktuella golfbanan. Här påträffades ytterligare en fångstgrop samt två boplatser. Året därpå gjorde Stadsmuseet en antikvarisk kontroll i samband med schaktningsarbeten inför den utvidgade golfbanan. Kontrollen gjordes i närheten av fornlämningarna Sä 122, 123, 124 samt de nyss nämnda nypåträffade lämningarna. Enstaka flintor tillvaratogs, för övrigt gjordes endast sentida fynd.

## **UTSEENDE FÖRE UNDERSÖKNING**

### **Sä 388**

Denna boplatz låg på en åkerterras från sen tid, i öster begränsad av en gärdesgård. Platsen har varit uppodlad under en längre tid. Troligtvis har odlingen kraftigt påverkat boplatzlämningarna.

### **Sä 389**

Denna boplatz låg på en låg moränås med intilliggande våtmark. Åsen var beväxt med hassel, asp och björk. Den vid utredningen påträffade långsträckta härden låg på åsens krön.

## **TIDIGARE FYND OCH UNDERSÖKNINGAR**

Utredningen som föregick den förundersökning till vilken denna rapport hör genomfördes under sommaren 2001. Vid utredningen grävdes ett femtiotal provgropar i skogsterräng, äldre kartmaterial studerades och en terränginventering gjordes. Utredningen gav flera registreringar av historiska och förhistoriska fornlämningar. Bl.a. hittades de två tidigare okända boplatser, Sä 388 och Sä 389 vilka nu har förundersökts.

### **Utredningen av Sä 388**

Ett fyra meter långt schakt grävdes på en yta ca 30 meter väster om gärdesgården på den aktuella platån. Det påträffades kol, lite slagen flinta samt en täljstens klump. Intill provschaktet hittades en keramikbit.

### **Utredningen av Sä 389**

En ca 4 m<sup>2</sup> stor provgrop grävdes vari en förhistorisk anläggning/ar påträffades. Fynd av slagen flinta i ytan på anläggningen/arna gjordes. Möjligtvis var det frågan om tre separata anläggningar som ligger på rad. Anläggningarna bestod av skörbränd sten, kraftigt med kol, mörkfärgad sand samt slagen flinta i ytan. Den södra anläggningen i provgropen var ca 0,6 meter i diameter och gick in i schaktkanten i söder. Anläggningen i norr var lite större, ca 0,8 meter i diameter och den gick in i schaktkanten åt norr. Anläggningen i mitten var ca 0,4 meter i diameter. Anläggningarna var mer eller mindre sammanväxta vilket skulle kunna göra att det rör sig om en enda långsmal anläggning.

## **MÅLSÄTTNING**

Länsstyrelsen såg det som nödvändigt att innan området exploaterades ”att en arkeologisk förundersökning först måste utföras för att klarlägga fornlämningarnas utbredning, art och betydelse”.

## **UNDERSÖKNINGSMETOD**

Avbaning gjordes med schaktmaskin för att öppna upp större ytor för att om möjligt se avgränsningar i boplatsernas utbredning. Eventuella anläggningar och dylikt grävdes för hand med hjälp av spade och skärsliv.

## **GRÄVNINGSIAKTTAGELSER**

### **Sä 388**

Med totalt 8 stycken maskingrävda schakt kunde boplatssytan avgränsas relativt väl. Den har omfattat ca 20 x 30 meter (Fig. 4). Ingen anläggning fanns bevarad men mycket kolbitar hittades, något som vittnade om sönderplöjda boplatssanläggningar. På boplatssytan påträffades keramikskärivor och slagen flinta. Att inga större kärldelar hittades tyder också på att boplatssytan kraftigt sönderplöjts. Något tydligt avgränsat kulturlager iaktogs inte men sanden på boplatssytan var mörk av kolinslaget.

### **Sä 389**

Totalt grävdes 7 schakt med en total längd på omkring 100 meter uppe på åsen. Detta gjorde att boplatssytans utsträckning kunde avgränsas relativt väl. Boplatssytan har varit ca 30 x 40 meter stor och koncentrerats till åsens krön och dess sandiga sydsluttning. På krönet låg också den långsträckt hård, anläggning 1, som påträffades vid utredningen (Fig. 5 och bilaga 3). Hården undersöktes och borttogs. Inga fynd hittades i hården, dock fanns det skärivsten och kolblandad sand. Även en mörkfärgning undersöktes; anläggning 2 (bilaga 3). Kol togs från båda anläggningarna. I de schakt som låg i anslutning

till härden påträffades flintavslag, flintkärnor, keramikskärvor samt en välformad knacksten. Boplatsen har inte varit utsatt för odling. Inget omfattande kulturlager iaktogs men här och var fanns mörkare partier med kol som skulle kunna tolkas som rest av kulturlager.

## **FYNDBESKRIVNING**

### **Sä 388**

Schakt 1 och 8 var fyndtäta medan schakt 2-3 samt 5 och 7 innehöll mindre mängder fynd. Sparsamma mängder flinta hittades, totalt 62 stycken vägandes 246 gram. En del var patinerat och svallat. Fynden bestod av avslag och övrig flinta förutom ett övrigt redskap av svallad flinta (GSMA 010026:01) vilket hittades i schakt 1. En större mängd keramik hittades; 55 fragment vägandes 143 gram. Två mynningsbitar (GSMA 010026:13) samt en fasseterad bukbit (GSMA 010026:14) kunde urskiljas i materialet (bilaga 1).

### **Sä 389**

Fynden skiljer sig från Sä 388 både i mängd och i utförande. Schakten 1-2, 4 och 7 innehöll den största mängden av fynden medan schakten 5 - 6 en mindre mängd. Totalt hittades 64 stycken flinta vägandes 955 gram. Av detta var en mycket liten del svallat och patinerat. Fynden bestod till största del av avslag och övrig flinta men även en del verktyg i form av en övrig kärna med plattform (GSMA 010027:01), en borr (GSMA 010027:56), två avslag med retusch (GSMA 010027:07 – 08), två övriga kärnor (GSMA 010027:13, GSMA 010027:21) samt två fossiler (GSMA 010027:16, GSMA 010027:24). Endast två fynd av keramik gjordes. En knacksten eller slipsten av bergart hittades. Den vägde 292 gram och var mycket slät och fin (bilaga 2).

## **TOLKNING OCH DATERING**

### **Sä 388**

Platsen var mycket störd av åkerbruk och främst av plöjning. Eventuella anläggningar eller kulturlager har omrörts till den grad att det är omöjligt att urskilja dem. Närvaron av sot och kol gör det ändå troligt att det en gång har funnits boplatsanknutna anläggningar eller lager på ytan. Keramikfynden daterar boplatsen till yngre stenålder eller bronsålder.

### **Sä 389**

Platsen kan utifrån de grävda schakten och utifrån fyndens spridning koncentreras kring schakten 1-2 och 7. Dessa var de fyndrikaste ytorna och de innehöll även anläggningar. Schakt 4, 5 och 6 kan tolkas som hörande till utkanten av boplatsens centrum. På ytan hittades även mörkfärgade fläckar innehållande kol och sot, vilket skulle kunna tyda på förekomst av kulturlager. Platsen

har inte varit odlad i modern tid och är därför inte omrörd av sentida jordbruk. Keramik och flintfynden på platsen talar för en datering av ytan till yngre stenålder eller bronsålder.

### **SAMMANFATTNING**

De nyupptäckta boplatserna, Säve 388 och Sä 389 norr om Albatross golfbana förundersöktes sommaren 2001. Vid schaktning av Sä 388 hittades inga konkreta lämningar då marken var mycket omrörd. Dock fanns det tecken på förekomst av boplotsanknutna aktiviteter som kan ha genererat anläggningar och kulturlager. En del fynd gjordes, bl.a. av en större mängd keramik, dessa pekar på en datering till yngre stenålder och bronsålder. På platsen för Sä 389 hittades flera anläggningar varav två dokumenterades; anl. 1 – en härd och anl. 2 – en grop. För övrigt hittades bl.a. kärnor, en borr samt en knack- eller slipsten. Även denna boplatser dateras till yngre stenålder och bronsålder.

### **ANTIKNVARISK BEDÖMNING**

Genom de relativt väl begränsade boplatserna har så mycket fynd och så stora ytor påträffats att någon ytterligare undersökning inte är nödvändig för fortsatt exploatering av marken. Boplatsernas tidsställning och omfattning har relativt väl kunnat bestämmas vid förundersökningen.

### **LITTERATUR**

Andersson, S, m.fl. 1978. Sorteringsschema för flinta. *Fyndrapporter*, s. 215-252.



Fig. 1. Platsen för Sä 388 och Sä 389 markerade på blå kartan, skala 1:100 000.





Fig. 2. Utredningsområdena markerade på karta över Göteborgs kommun, skala 1:10 000.

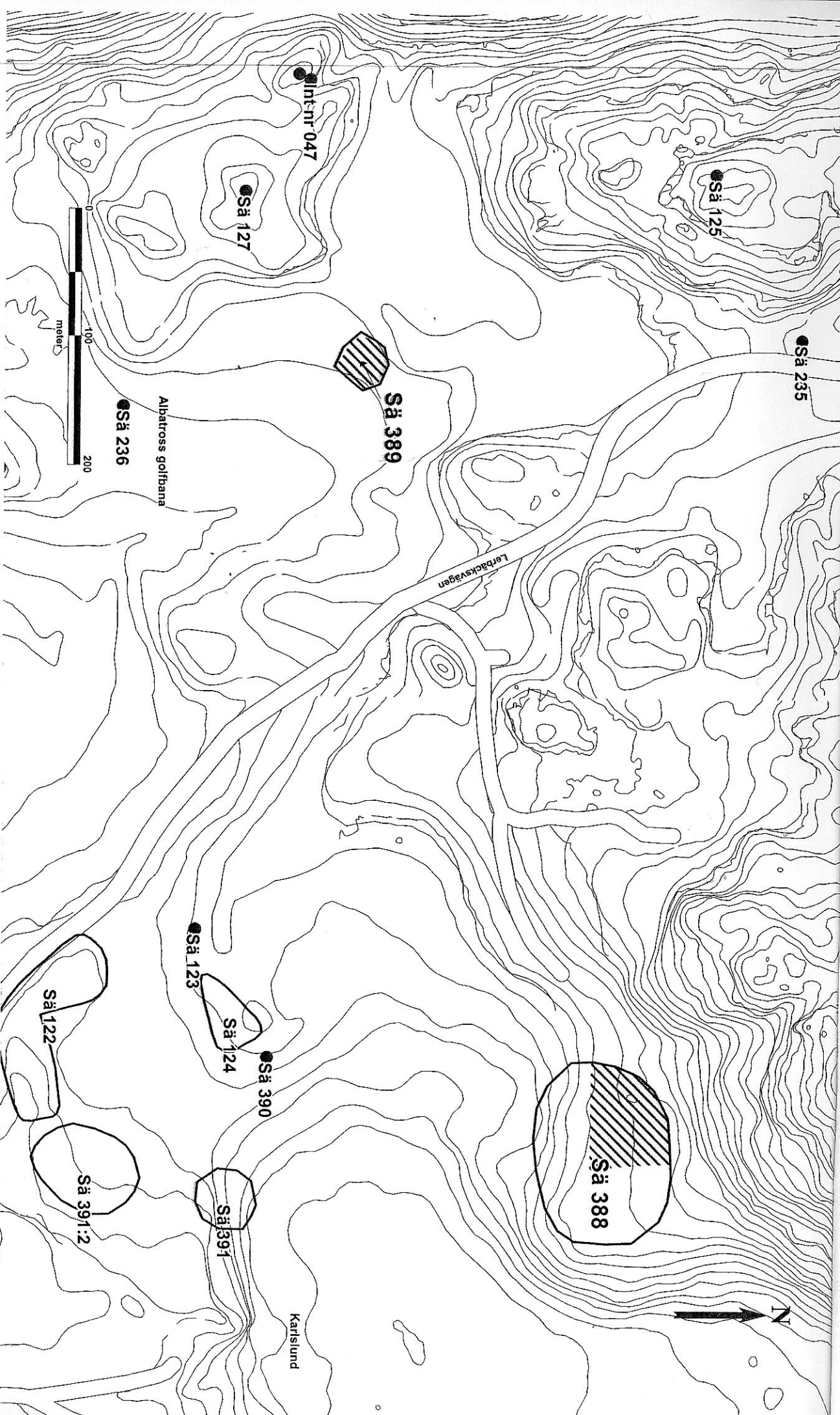


Fig. 3. Området kring boplatserna Sä 388 och Sä 389. Skrafferade ytor är förundersökta.

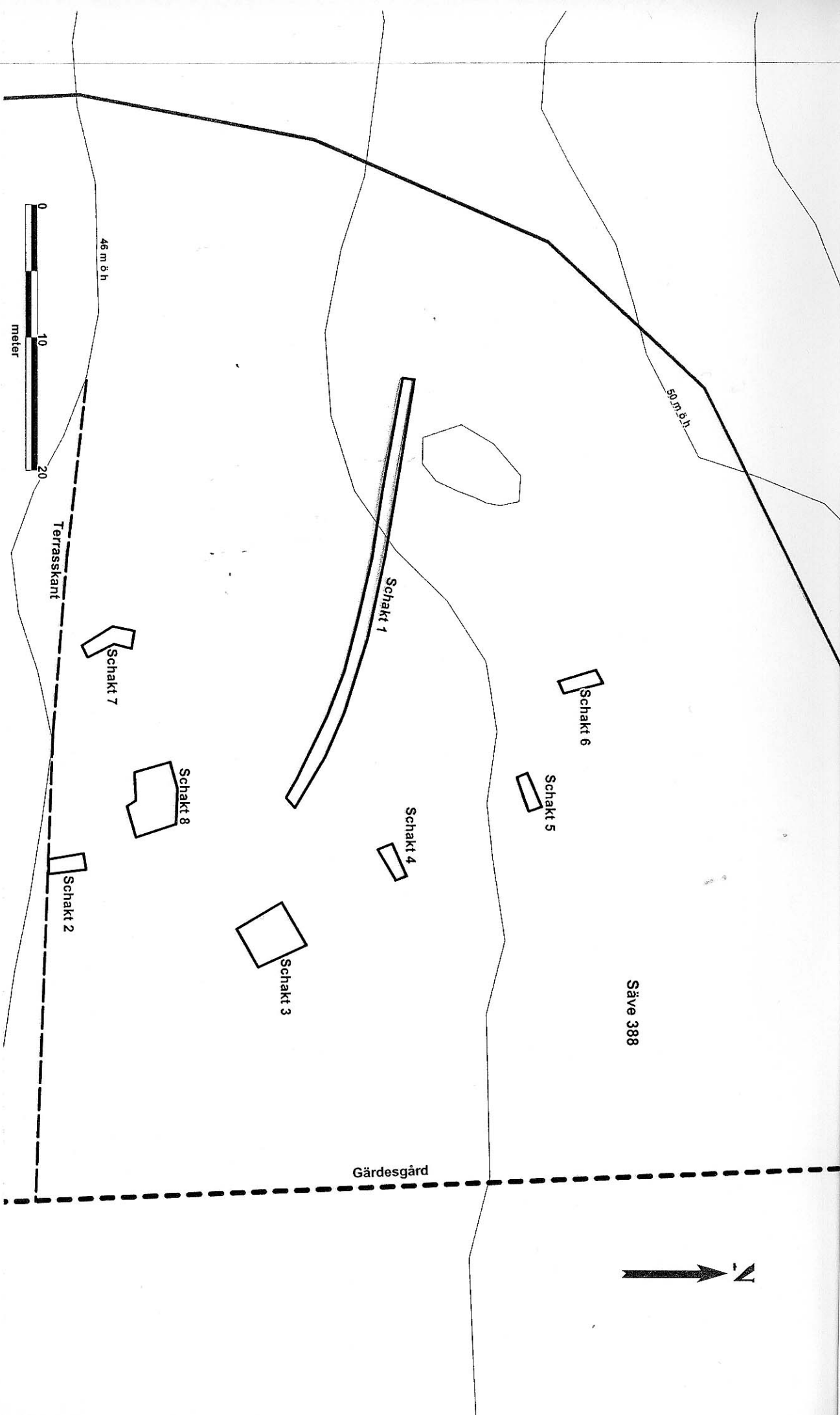


Fig. 4. Fornlämningen Sä 388 med grävda schakt.

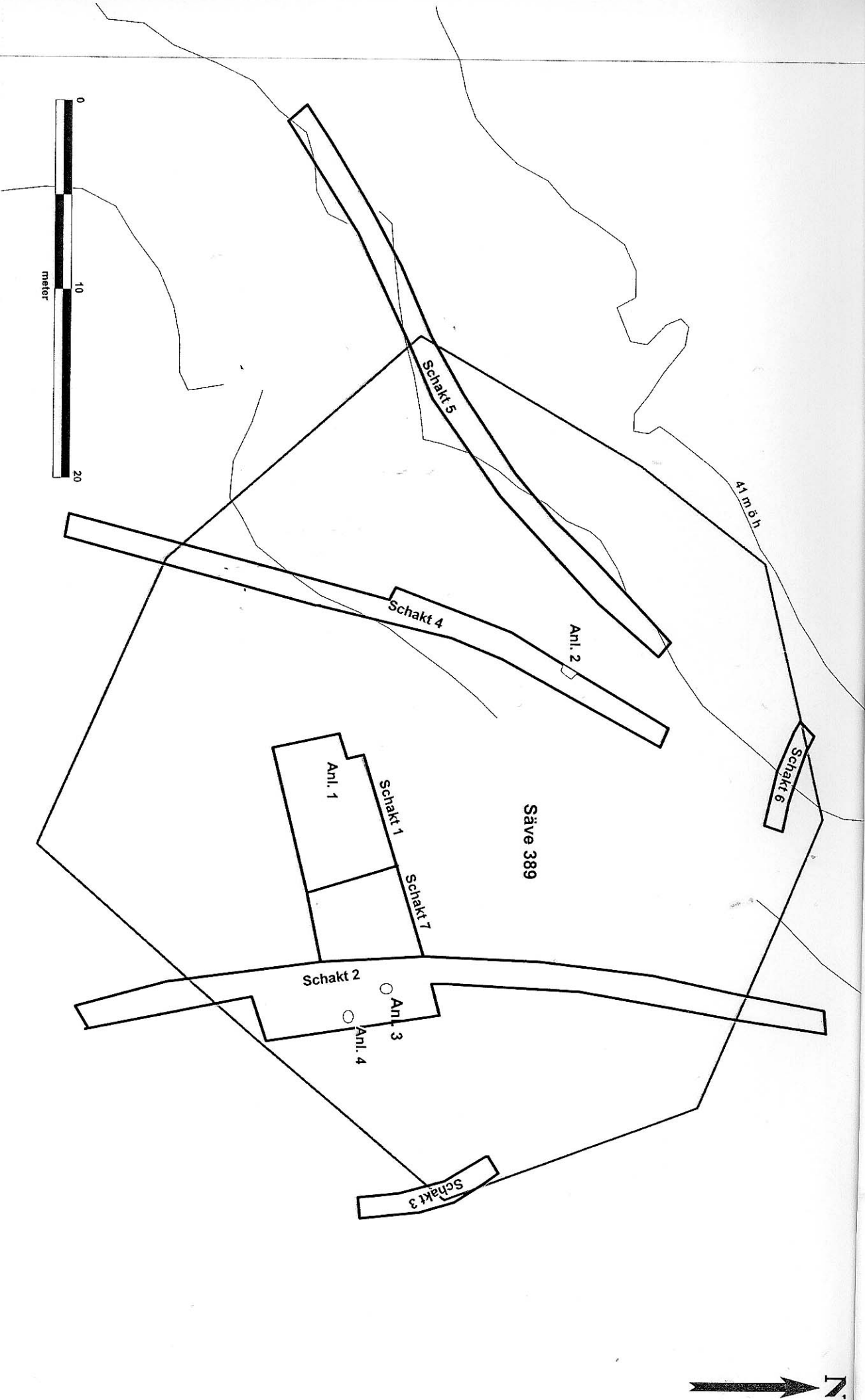


Fig. 5. Fornlämningen Sä 389 med grävda schakt samt med funna anläggningar.

# Bilaga 1

## GSMA

<b>010026: Grävningseenhet</b>		<b>Sakord</b>	<b>st</b>	<b>gr</b>	<b>Material</b>	<b>Beskrivning</b>
01	Schakt 1	Övrigt redskap	1	30	Flinta	Svallat
02	Schakt 1	Avslag	4	4	Flinta	Patinerat
03	Schakt 1	Övrig flinta	15	53	Flinta	Stor del patinerat
04	Schakt 1	Keramik	10	23		
05	Schakt 2	Avslag	2	3	Flinta	1 patinerad
06	Schakt 2	Keramik	2	8		
07	Schakt 3	Keramik	1	1		
08	Schakt 5	Övrig flinta	1	1	Flinta	
09	Schakt 7	Keramik	5	10		
10	Schakt 8	Avslag	12	43	Flinta	3 patinerade
11	Schakt 8	Övrig flinta	20	86	Flinta	
12	Schakt 8	Keramik	33	88		
13	Schakt 8	Keramik	2	5		Mynningsbitar
14	Schakt 8	Keramik	1	7		Bukbit
15	Meterruta 5	Avslag	2	6	Flinta	
16	Meterruta 5	Övrig flinta	5	20	Flinta	
17	Meterruta 5	Keramik	1	1		

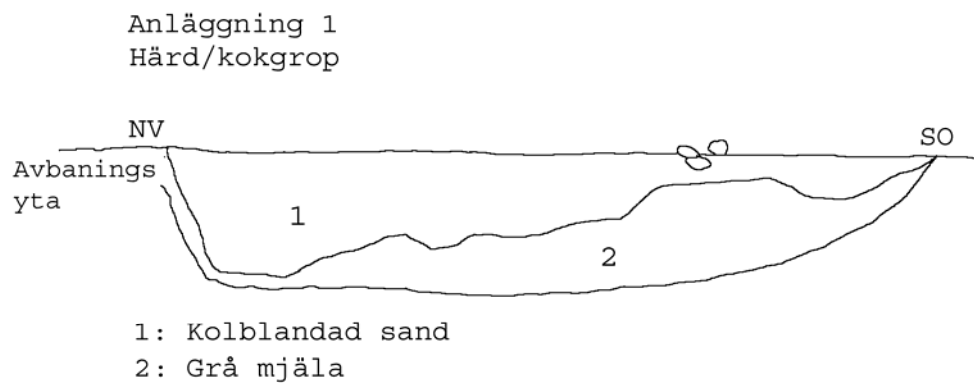
# Bilaga 2

## GSMA

010027:	Grävningseenhet	Fyndenhet	Sakord	st	gr	Material	Beskrivning
01	Schakt 1		Övrig kärna med plattför	1	48	Flinta	Svallad
02	Schakt 1		Avslag	2	132	Flinta	
03	Schakt 1		Övrig flinta	7	13	Flinta	
04	Schakt 1	Anl 2	Kolprov	1	98	Kol	Från härd
05	Schakt 2		Borr	1	56	Flinta	
06	Schakt 2		Plattforms kärna C	1	10	Flinta	
07	Schakt 2		Avslag med retusch	1	8	Flinta	
08	Schakt 2		Avslag med retusch	1	4	Flinta	
09	Schakt 2		Avslag	4	6	Flinta	
10	Schakt 2		Övrig flinta	10	98	Flinta	2 svallade
11	Schakt 2		Keramik	5	18	Flinta	
12	Schakt 2		Knack/slipsten	1	292	Flinta	
13	Schakt 4		Övrig kärna	1	128	Flinta	
14	Schakt 4		Avslag	3	22	Flinta	
15	Schakt 4		Övrig flinta	3	31	Flinta	
16	Schakt 4		Fossildel	1	6	Flinta	
17	Schakt 5		Avslag	3	22	Flinta	
18	Schakt 5		Övrig flinta	6	184	Flinta	
19	Schakt 6		Övrig flinta	1	20	Flinta	
20	Schakt 7		Keramik	2	10		
21	Schakt 7		Övrig kärna	1	12	Flinta	
22	Schakt 7		Avslag	7	37	Flinta	
23	Schakt 7		Övrig flinta	11	108	Flinta	6 svallade
24	Schakt 7		Fossil	1	10	Flinta	

## Bilaga 3

Anläggningar grävda på förundersökningen Säve 389. Skala 1:20



Anläggning 2  
Stolphål/grop

