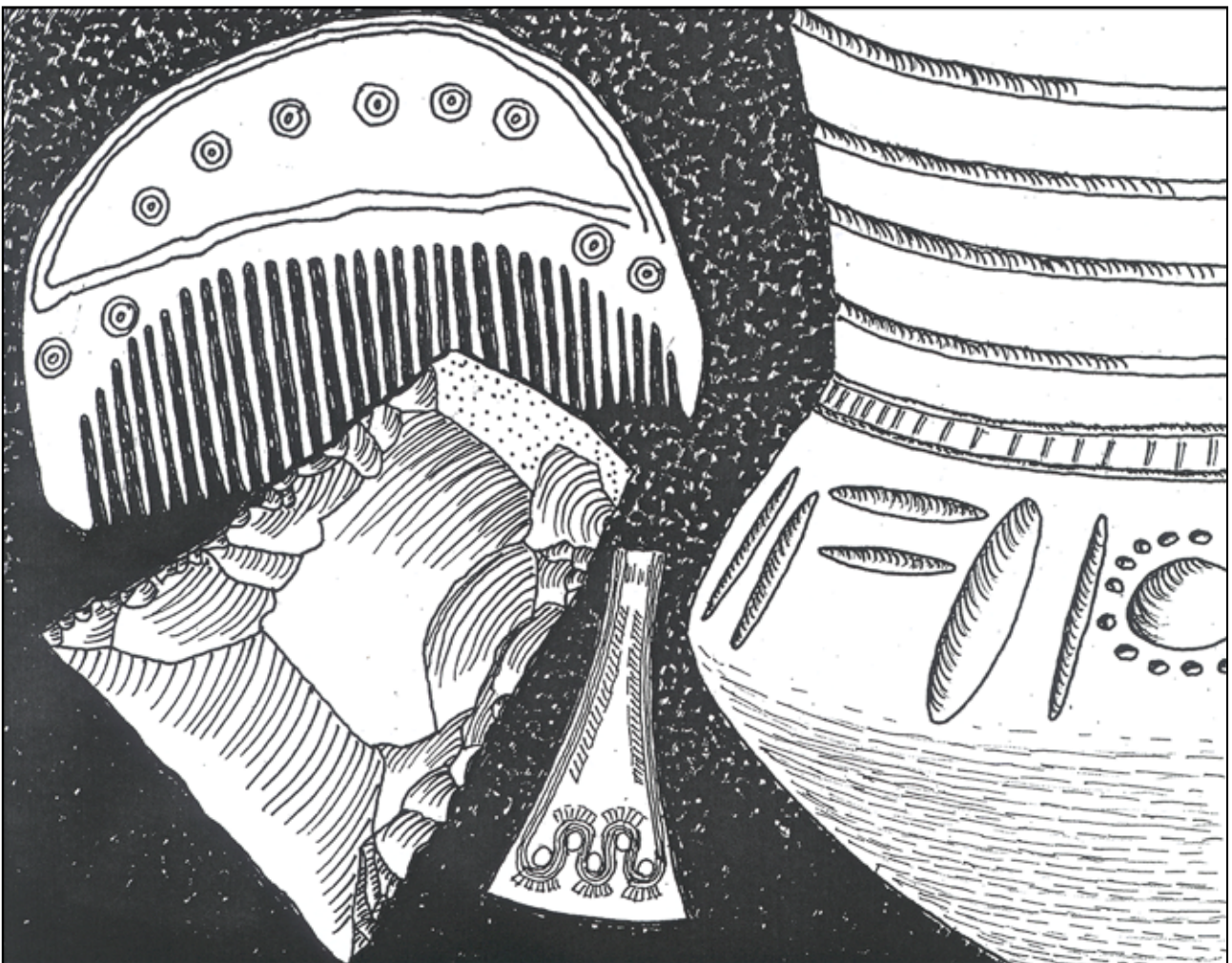


Mesolitikum i Kärr

Torslanda 126 | Kärr 1:133 | Boplats
Förundersökning | Göteborgs kommun

Anna Gustavsson



ARKEOLOGISK RAPPORT FRÅN
GÖTEBORGS STADSMUSEUM
ISSN 1651-7636
© Göteborgs Stadsmuseum 2005
Norra Hamngatan 12
411 14 GÖTEBORG
www.stadsmuseum.goteborg.se

REDAKTION
Mats Johansson
Johannes Nieminen
Ulf Ragnesten

OMSLAGETS GRAFISKA FORM
Mimmi Andersson
Teckning: Hans Dillner

TOPOGRAFISKA OCH EKONOMISKA KARTAN
© Lantmäteriverket. Medgivande 507-98-3211

KARTOR FRÅN STADSBYGGNADSKONTORETS DATABAS
© Göteborgs Stadsbyggnadskontor

FORNLÄMNING TO 126

Arkeologisk förundersökning, boplats.

På uppdrag av länsstyrelsen i Västra Götaland har Göteborgs Stadsmuseum genomfört en arkeologisk förundersökning på fastigheten Kärr 1:133 i Torslanda socken, Göteborgs kommun. Den aktuella förundersökningen gjordes i samband med att en husbyggnation på fastigheten planerades. Boplatsen To 126 har på grundval av fyndmaterial från tidigare undersökningar daterats till huvudsakligen mesolitikum. Fynden från den nu aktuella undersökningen visade även den på en mesolitisk datering. Ur antikvarisk synpunkt finns inga hinder för vidare exploatering av fastigheten. Författaren har skrivit denna rapport utifrån platsledarens dokumentation.

ADMINISTRATIVA UPPGIFTER

Länsstyrelsens beslut nr: 431-38101-2002
Uppdragsgivare: Föreningssparbanken
Läge: Kärr 1:133, Torslanda sn, Göteborgs kommun
Ekonomisk karta: 7B 1b
Koordinater i rikets nät: X 6405 / Y 1263,7
Grävningsorsak: Husbyggnation
Grävningstinstitution: Göteborgs Stadsmuseum
Tidpunkt för undersökning i fält: 2002-08-07 t.o.m. 2002-08-07
Undersökt yta: ca 50 m²
Antal arkeologtimmar i fält: 16
Antal maskintimmar: 8
Platsledare: Ulf Ragnesten
Övriga deltagare i fält: Lillemor Olsson
GSMA nr: 020023

TOPOGRAFI OCH FORNLÄMNINGSMILJÖ

To 126 är en stenåldersboplats belägen i en flack dalgång ca 25 m. ö. h. I NV skyddas den av ett större berg. I dalgången finns flera lägre bergsimpedimet, även inom fornlämningens avgränsningsområde. I Riksantikvarieämbetets fornlämningsregister betecknas To 126 som boplats med osäker utsträckning (fig. 1-3)

UTSEENDE FÖRE UNDERSÖKNING

Den berörda fastigheten ligger i det NV hörnet av To 126. Fastigheten som undersöktes ligger i en sluttning åt SO där den gränsar mot Navigationsvägen. Den norra delen av fastigheten var före undersökningen bevuxen med ett flertal höga tallar. Denna del av tomten gränsar mot ett bergsparti. I V kanten fanns berg i dagen, på vilket en friggebod var uppförd. Mitt på fastigheten låg ett boningshus som man planerade att riva till förmån för nybyggnationen. Hela fastigheten var bevuxen med fruktträd.

TIDIGARE FYND OCH UNDERSÖKNINGAR

Boplatsen upptäcktes på 1930-talet av en privatperson som insamlade en del flintföremål. Det var bl.a. en skivyxa, tre kärnyxor, en mikrolit och ett fragment av en troligen konisk mikrospånkärna. Fynden förvaras på Göteborgs Stadsmuseum (GAM 53112-125, 59312-313, 69190-192 och 83658:1-3). Dessa fynd ger en klar datering av boplatsen till mesolitisk tid.

Fornlämningen undersöktes 1988 på en intilliggande fastighet vid schaktning för VA-ledning. Vid det tillfället tillvaratogs en skrapa och ett litet antal kärnor. Fornlämningen delundersöktes även 1993 (Inv.nr.49733:1-38) och 1995 (GSMA 950006) vilket resulterade i att ett stort flintavslagsmaterial och ett flertal redskap och kärnor av flinta påträffades. Dessutom hittades här relativt omfattande rester av ett kulturlager. Bland fynden märktes bl.a. två kärnyxor, en mikrolit, fragment av en mikrospånkärna samt ett bergartsavslag.

MÅLSÄTTNING

Förundersökningen syftade till att fastställa vilka förhistoriska kulturer som funnits på boplatsen, om det fanns synliga anläggningar, samt vilka förutsättningar som fanns för att tillvarata information och fyndmaterial vid en ev. slutundersökning.

UNDERSÖKNINGSMETOD

Fältarbetet utgjordes dels genom kart- och arkivstudier, dels genom sökschaktsgrävning med grävmaskin. Totalt drogs fyra schakt på fastigheten (Se fig. 4 samt bifogad schaktbeskrivning).

GRÄVNINGSIAKTTAGELSER

Inga kulturlager eller anläggningar iakttogs. Emellertid påträffades slagen flinta i samtliga schakt, bland annat två kärnor och ett mikrospån.

FYNDBESKRIVNING, TOLKNING OCH DATERING

Fyndmaterialet bestod i huvudsak av slagen flinta och övrig flinta (se bifogad fyndtabell). Åtskilliga av flintorna var vitpatinerade. Liksom vid tidigare undersökningar pekar fyndmaterialet på en datering till mesolitikum, huvudsakligen till tiden före den postglaciala transgressionens maximum 7200 BP.

ANTIKNARISK BEDÖMNING

Någon vidare undersökning av fornlämningen bedöms inte vara aktuell på den berörda fastigheten. Däremot vidhåller Göteborgs Stadsmuseum att lagskyddet bör kvarstå för de delar av fornlämningen som ej undersökts.

SCHAKTBESKRIVNING

Schakt 1

Längd 23 m. Djup 0,6 m.

Lagerföljd: 0-0,3 m matjord, 0,3-0,4 m rödbrun sand, 0,4-0,6 m mörkbrun sand

Fynd: Enstaka flinta i sandlagren, varav två kärnor och ett mikrospån.

Övrigt: Längst V består marken i schaktet av fläckig sand. Överst i denna del av schaktet var grus pålagt, dels för en parkeringsyta och dels för en gångstig intill huset. Tvärs över schaktet gick ett ledningsrör av plast. I Ö delen kom det lera vid 0,5 m djup. Mitt i schaktet var sandlagren mer omfattande (djupare) än i övriga delarna av detta.

Schakt 2

Längd 6 m. Djup 0,5 m.

Lagerföljd: 0-0,25 m matjord, 0,25-0,5 humös mörkbrun sand.

Fynd: Enstaka slagen flinta, varav ett mikrospån, påträffades framförallt i matjorden.

Schakt 3

Längd 6 m. Djup 0,3 m.

Lagerföljd: Efter det att matjorden avlägsnats påträffades stora klumpstenar.

Fynd: Enstaka slagen flinta.

Schakt 4

Längd 7 m. Djup 0,6 m.

Lagerföljd: 0-0,2 m matjord, 0,2-0,5 m fläckig sand, 0,5-0,6 stenig sand.

Fynd: Enstaka slagen flinta

FYNDTABELL

GSMA					
020023: Grävningseenhet		Sakord	st	gr	Material
01	Schakt 1	Stycke med retusch	1	120	Flinta
02	Schakt 1	Plattforms kärna C	2	175	Flinta
03	Schakt 1	Mikrospån	1	1	Flinta
04	Schakt 1	Avslag	42	237	Flinta
05	Schakt 1	Övrig flinta	13	66	Flinta
06	Schakt 2	Stycke med	1	146	Flinta
07	Schakt 2	Spån	1	3	Flinta
08	Schakt 2	Mikrospån	1	1	Flinta
09	Schakt 2	Avslag	25	284	Flinta
10	Schakt 2	Övrig flinta	6	138	Flinta
11	Schakt 3	Avslag	2	1	Flinta
12	Schakt 4	Stycke med	1	118	Flinta
13	Schakt 4	Avslag	9	73	Flinta



Fig. 1. Platsen för To 126 markerad på blå kartan, skala 1:100 000

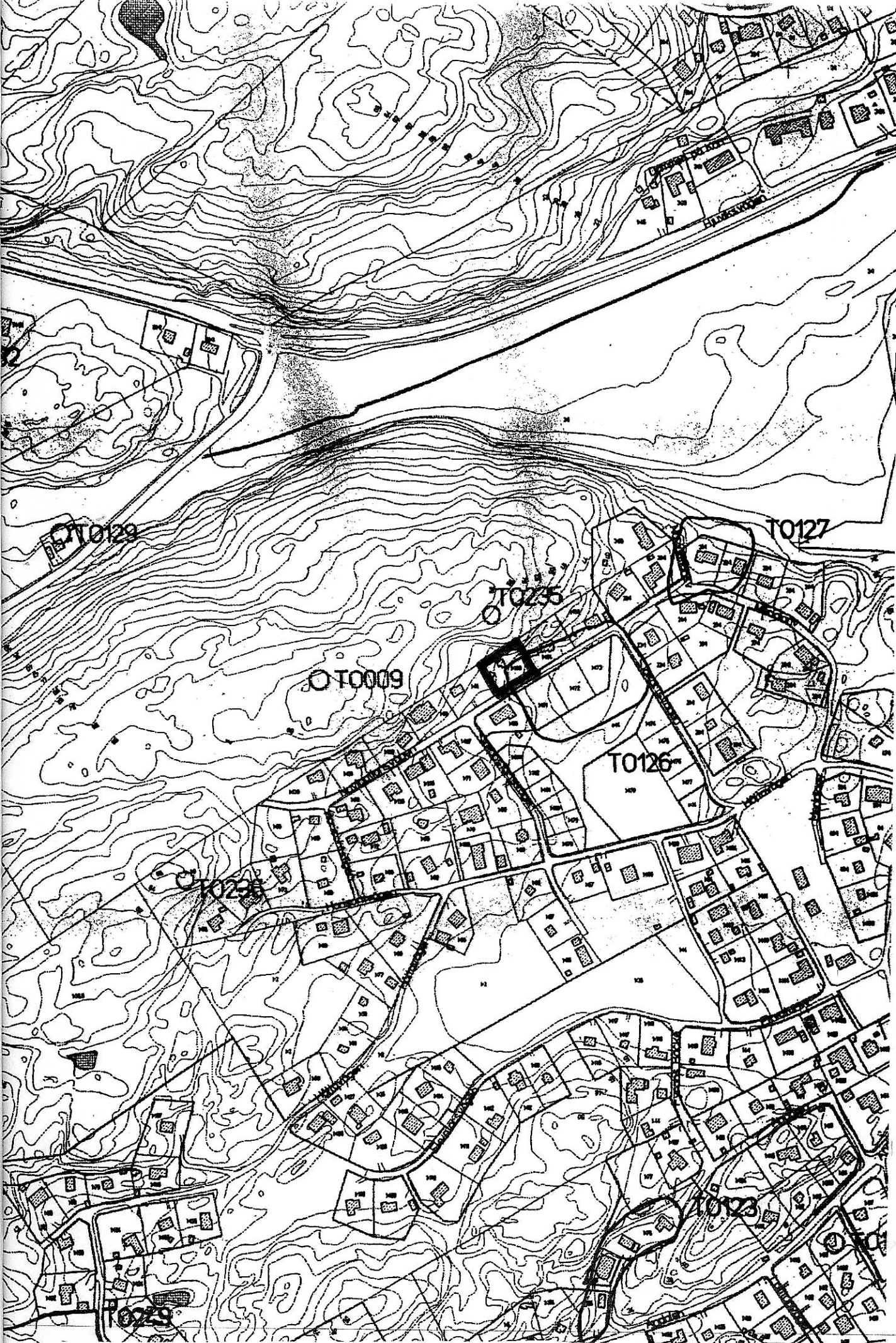


Fig. 2: Undersökningsområdet markerat på ekonomisk karta, skala 1:10 000.

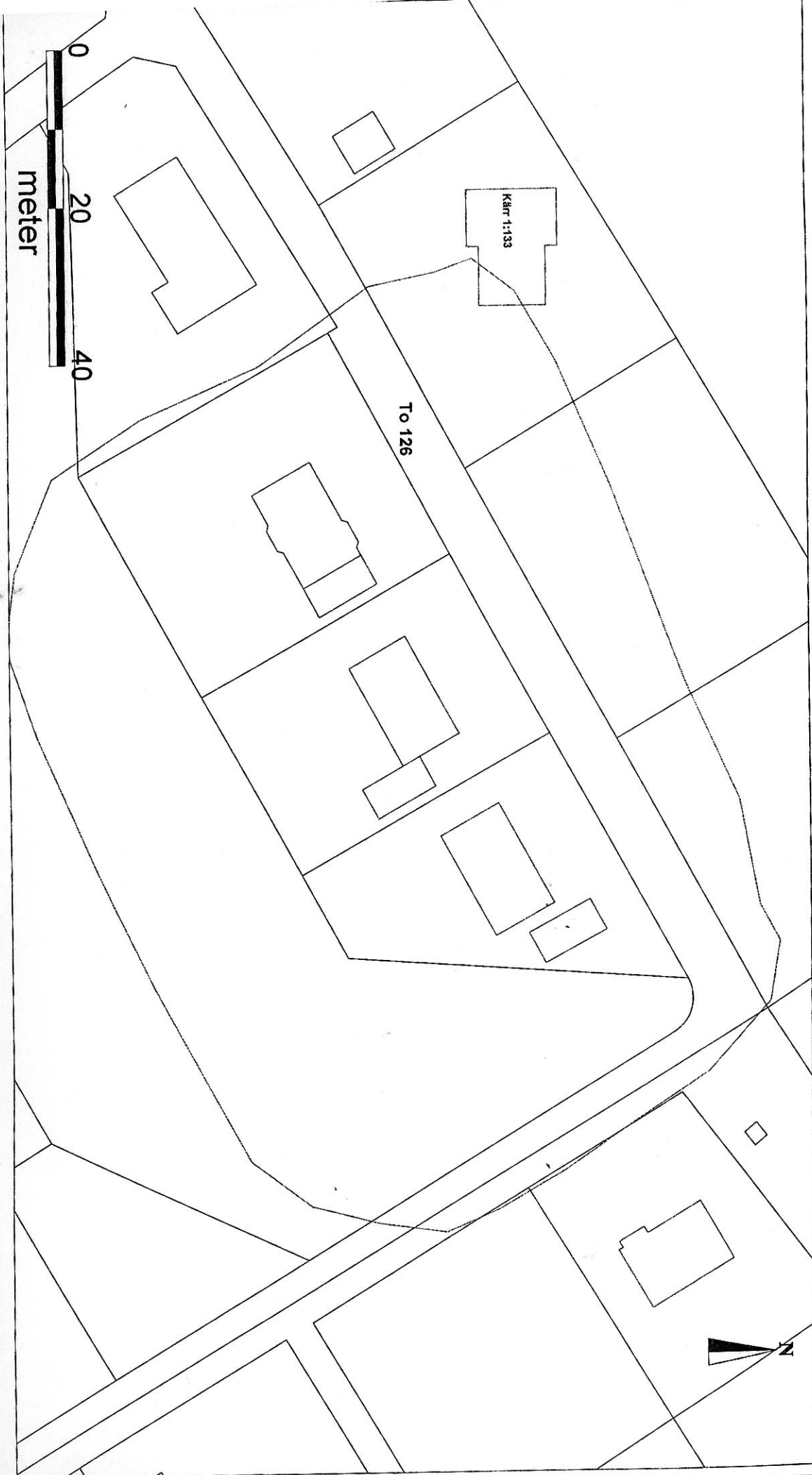


Fig. 3: Fastighetens placering i förhållande till fornlämning To 126. Eftersom kartan uppdaterats är den nu befintliga byggnaden den nybyggnation som gjorts efter undersökningen.

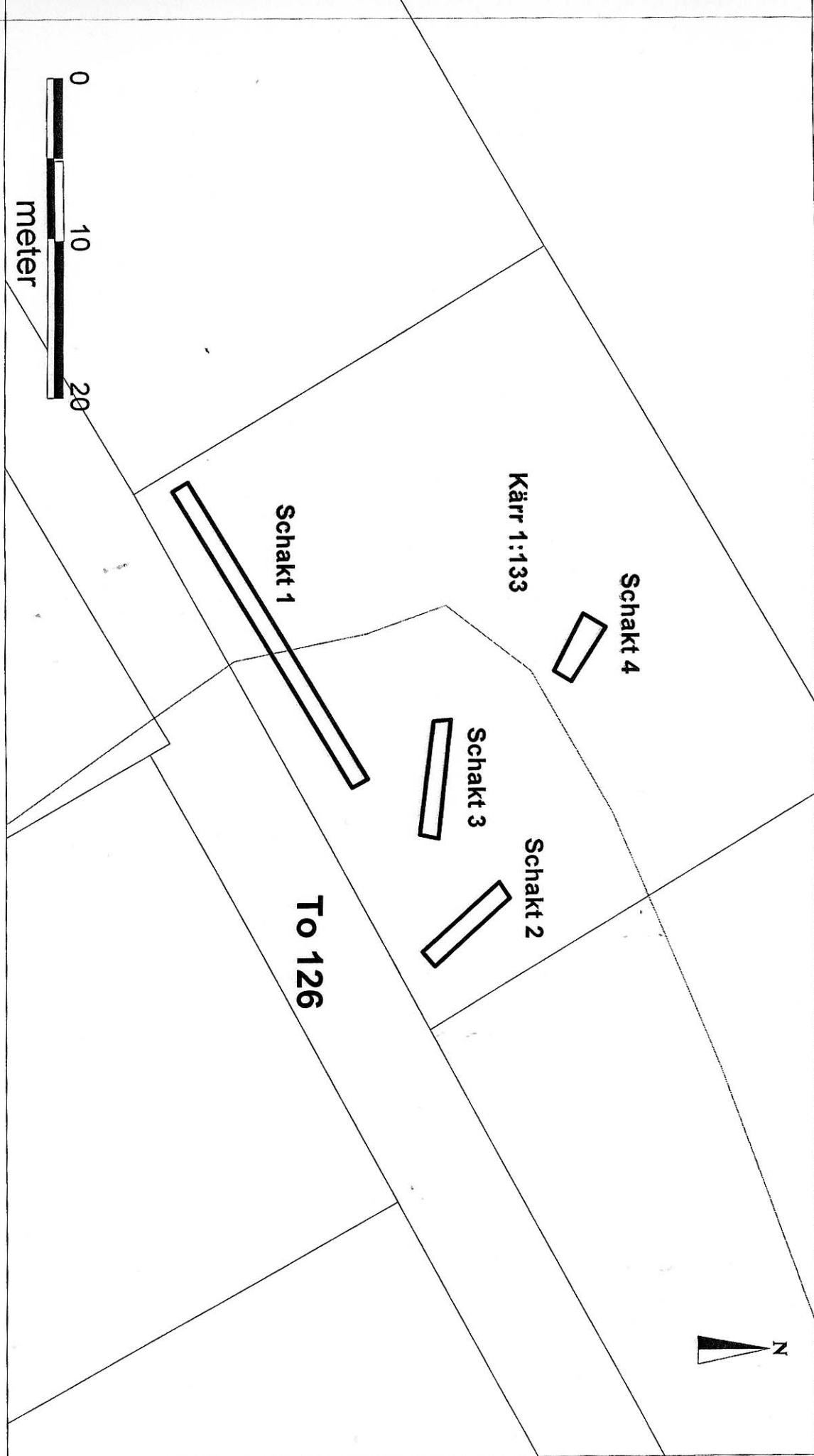


Fig. 4: Schaktens placering på fastigheten. (Den dåvarande tidigare byggnaden finns ej längre utmärkt på någon aktuell karta.)