

# Fredrikshamns skans

Backa 6 | Skans | år 1644-1645  
Förundersökningar | Göteborgs kommun

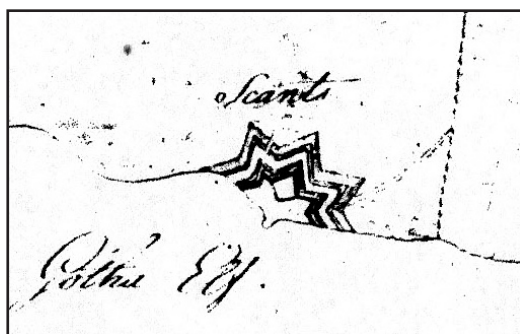
*Mats Sandin*





# Fredrikshamns skans

Mats Sandin



ARKEOLOGISK RAPPORT FRÅN GÖTEBORGS STADSMUSEUM 2006:10

ISSN 1651-7636

ARKEOLOGISK RAPPORT FRÅN  
GÖTEBORGS STADSMUSEUM  
ISSN 1651-7636  
© Göteborgs Stadsmuseum 2006  
Norra Hamngatan 12  
411 14 GÖTEBORG  
[www.stadsmuseum.goteborg.se](http://www.stadsmuseum.goteborg.se)

REDAKTION  
Mona Lorentzson  
Ulf Ragnesten

OMSLAGETS GRAFISKA FORM OCH LAYOUT  
Mimmi Andersson

REDIGERING  
Ulf Ragnesten & Mats Sandin

FOTO  
Göteborgs Stadsmuseum  
Framsidan visar Ba 6 före undersökning  
Försättsbilden är en avbildning av Fredrikshamns skans från 1782

TOPOGRAFISKA OCH EKONOMISKA KARTAN  
© Lantmäteriverket. Medgivande 507-98-3211

KARTOR FRÅN STADSBYGGNADSKONTORETS DATABAS  
© Göteborgs Stadsbyggnadskontor

TRYCK  
Elanders Göteborg 2006, Tel: 031-701 38 00

# **FORNLÄMNING Backa 6**

## **Arkeologisk förundersökning i form av schaktningsövervakning**

---

### **INTRODUKTION**

I samband med omläggning av elledningar på fastigheten Backa 866:830 inom fornlämningsområdet för Ba 6 har en arkeologisk förundersökning i form av schaktningsövervakning utförts av Göteborgs Stadsmuseum (Fig 1 & 2). Undersökningen genomfördes direkt norr om fornlämningen. Vid undersökningen påträffades ett fyndförande lager. I lagret iaktogs fynd som tegelbitar, keramik, porslin, glas och enstaka järnföremål. Flertalet av dessa fynd tros ej vara samtida med fornlämningen.

### **ADMINISTRATIVA UPPGIFTER**

Länsstyrelsens beslut nr:	431-19772-2006
Uppdragsgivare:	Göteborgs energi
Läge:	Backa 866:830
Ekonomisk karta:	7B 1e = 7114
Koordinater i rikets nät:	x 6412,3 – y 1264,6
Grävningsorsak:	Anläggning av elledningar
Grävningsinstitution:	Göteborgs Stadsmuseum
Tidpunkt för undersökning i fält:	06-04-25
Undersökt yta:	87 m <sup>2</sup>
Antal arkeologtimmar i fält:	8
Antal maskintimmar:	8
Platsledare:	Mats Sandin
GSMA nr:	060014

### **TOPOGRAFI OCH FORNLÄMNINGSMILJÖ**

Göta älvs dalgång inramas av dramatiska höjdsträckningar, framförallt i öster. Området på västra sidan av älven kring fornlämningen är låglänt och ursprungligen väldigt sankt och har under en lång tid bestått av strandängar. Skansen (Ba 6) ligger idag i stadsdelen Backa och Backadalens industriområde. Närområdet är i det närmaste helt exploaterat. Kring fornlämningen ligger ett litet oförstört naturrum som fortfarande har kvar sin grundtopografi (Fig 3).

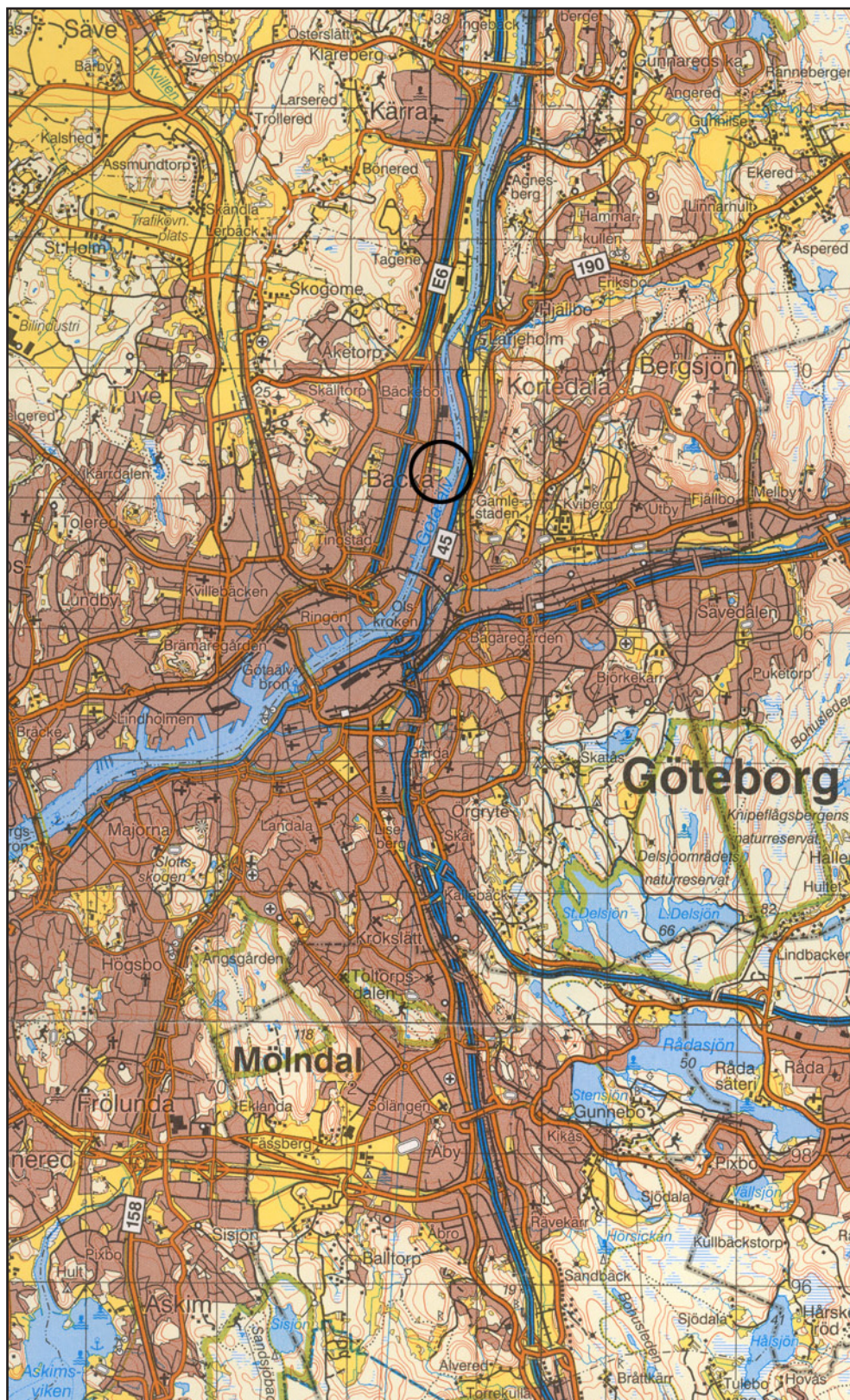


Fig. 1. Blå kartan, 1:100 000, 61 Göteborg med undersökningsområdet markerat.

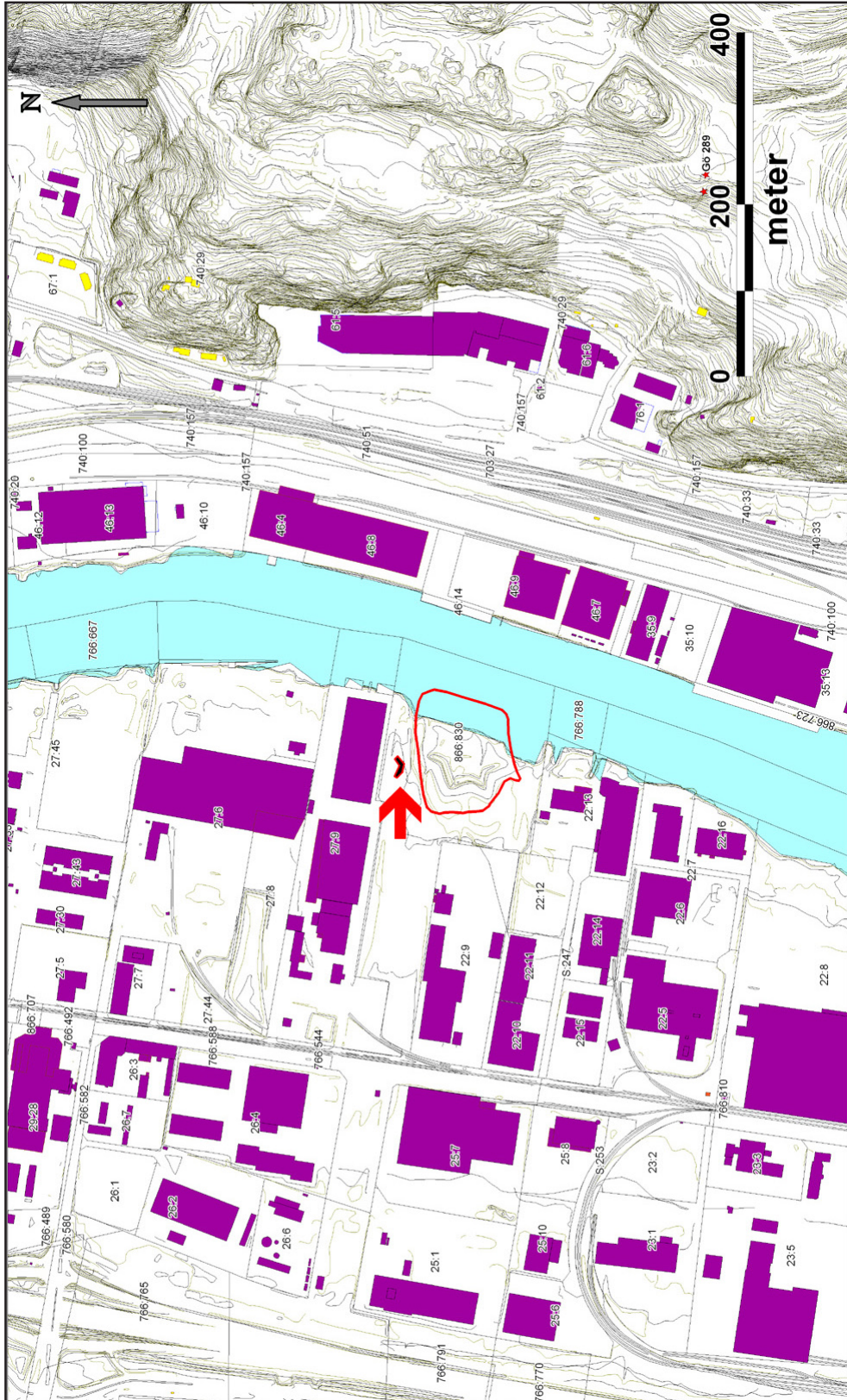


Fig. 2. Karta med fastigheterna markerade. På kartan syns fornlämningsbegränsningen och undersökningsområdet är markerat.

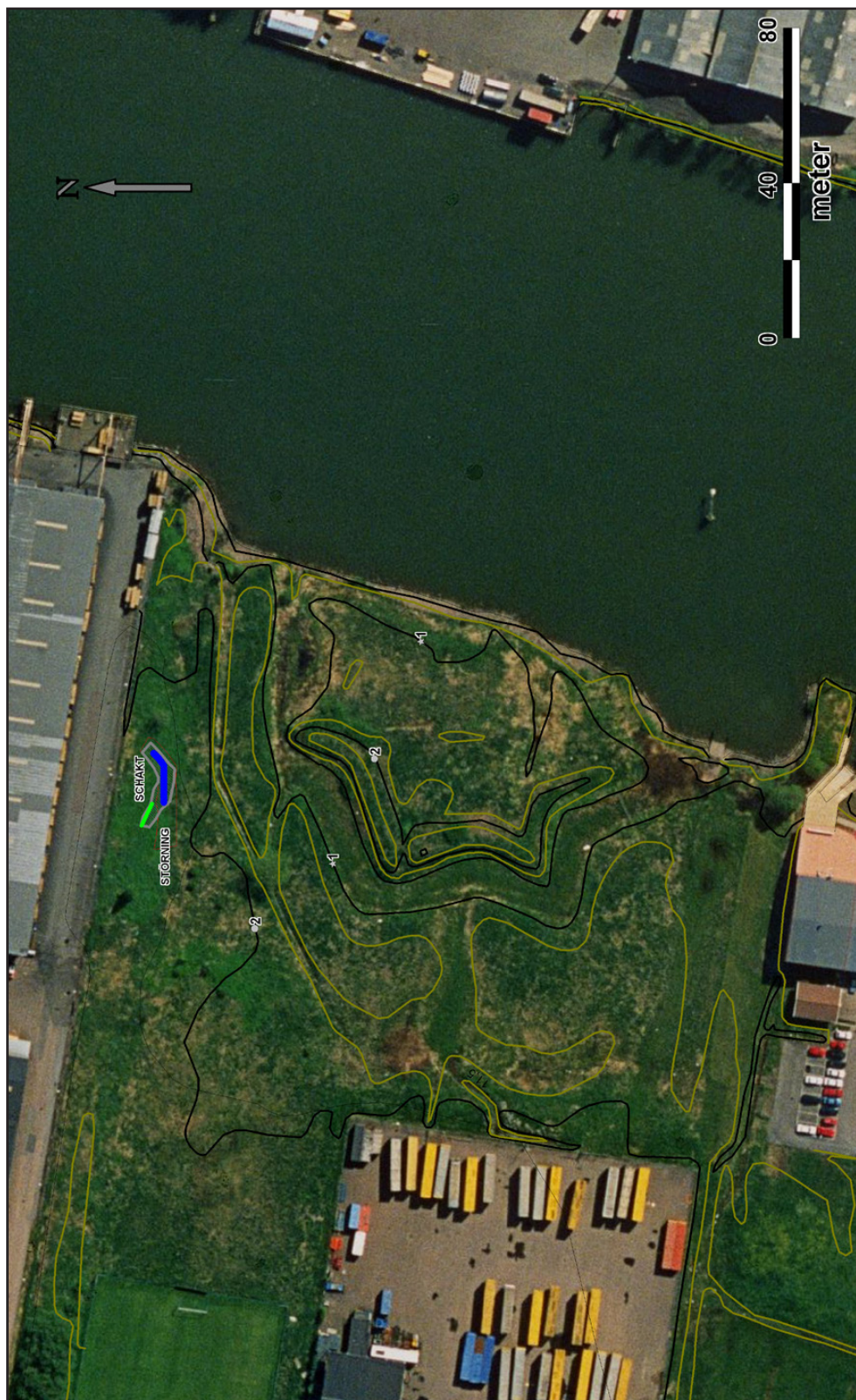


Fig. 3. Karta med ortofoto som underlag. Ekvidistans på höjdkurvor är 0,5 m. På kartan finns det berörda schaktet redovisat. På kartan syns även var profilen är ritad (ljusgrön linje) samt var området för den dokumenterade störningen låg (blå linje).



Det finns inga fornlämningar i det direkta närområdet. På kartmaterial från 1782 finns en gård belägen strax norr om skansen. I övrigt består de flesta fornlämningarna i området av företeelser från vitt skilda tidsavsnitt och har inget samband med berörd fornlämning. Dock kan nämnas att det på bägge sidor av älven finns slagfält, rester av några skansar och ett befäst läger tillkomna framförallt under oroligheterna på 1600-talet. Några av de fornlämningar som kan nämnas är det befästa lägret vid Ellesbo (Rö 30), Gullbergs fäste som sedan blev skansen Lejonet (Gö 135), skansen vid Skårdal (Rö 35), skansen vid Lärjeholm (Gö 90), området kring gamla Nylöse (Gö 218), fästningsstaden Göteborg (Gö 216) samt Juteskrämman som sedan blev skansen Kronan (Gö 148). Orrekulla skans (Sä 159) byggdes under slutet av 1600-talet. Delvis samtida med Fredrikshamns skans (Ba 6) är den s.k. Hospitalskyrkogården (Gö 96) (fig 4). Vid rektifiering av 1782 års karta framgår att fornlämningsbegränsningen runt Ba 6 inte är tillräckligt väl tilltagen (Fig 5).

## HISTORIK

Den aktuella fornlämningen Fredrikshamns skans antas vara byggd av de norska trupper som under Hannibal Sehesteds ledning år 1644-45 hotade att anfälla Göteborg. Skansen skulle skydda en bro som normännen lät slå över älven till hospitalsområdet på fastlandet. På Hisingssidan byggdes skansen och på fastlandssidan byggdes ett framskjutet försvarsverk. Det planerade anfallet mot Göteborg blev aldrig av men strider stod vid den befästa bron 1644 och 1645. Det råder viss oklarhet om när skansen byggdes och av vilka. Källorna antyder att det faktiskt var de svenska styrkorna som uppförde den under hösten 1644 (Munthe 1906, s 66-90). Skansen finns avbildad på kartor från 1600- och 1700 talet (Lydinghielm 1677, Karta 1682, Ljungberg, 1782).

## ÄRENDEGÅNG

Initialt var exploitörens tanke att de nya elledningarna skulle nedläggas i traditionell schaktgrav. Göteborgs Stadsmuseum inlämnade en undersökningsplan och kostnadsberäkning till länsstyrelsen baserad på dessa förutsättningar. Dock ändrades förutsättningarna för exploitören då det vid planeringsmöte på platsen framkom att det var svårt att låta grävmaskiner ge sig in på fornlämningsområdet utan att skada skansens grundtopografi. Därför beslutade exploitören att ledningarna skulle anläggas via styrd borrhning. Styrd borrhning innebär att en borrhvagn står vid en punkt och borrar och styr borrhålet under markytan fram till en lämplig punkt där man anlägger en skarvgrop. Vid skarvgropen kopplas rörledningen på borrhgregatet och dras tillbaka genom hålet till utgångspunkten. Denna teknik minime-

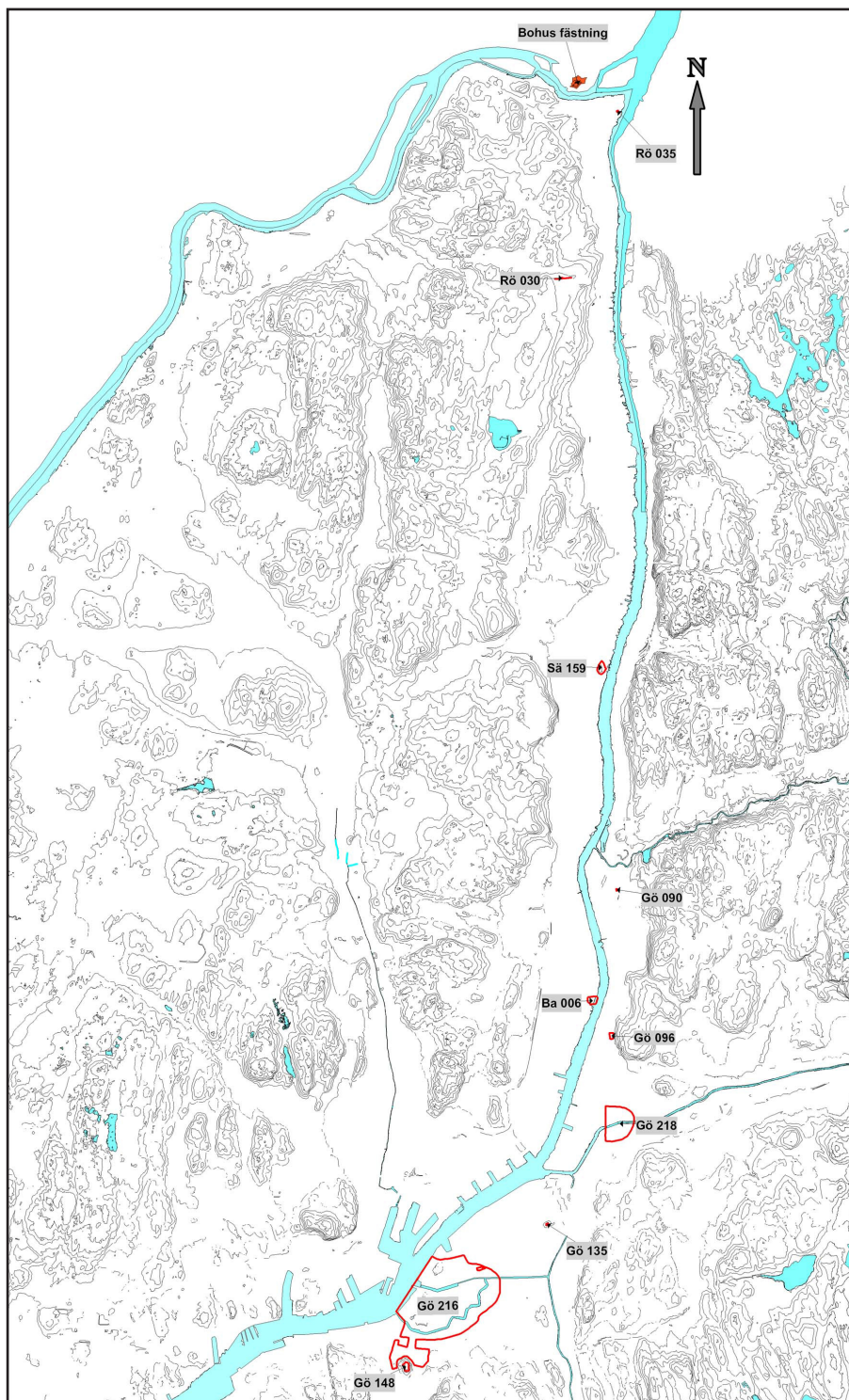


Fig. 4. Karta där några av de samtida fornlämningarna har markerats. Befästa lägret vid Ellesbo (Rö 30), Gullbergs fäste som sedan blev skansen Lejonet (Gö 135), skansen vid Skårdal (Rö 35), skansen vid Lärjeholm (Gö 90), området kring gamla Nylöse (Gö 218), fästningsstaden Göteborg (Gö 216) samt Juteskrämman som sedan blev skansen Kronan (Gö 148). Orrekulla skans (Sä 159) byggs under slutet av 1600-talet. Delvis samtida med Fredrikshamns skans är den s.k. Hospitalskyrkogården (Gö 96).

rar ingreppen i marken vid fornlämningen. Därmed blev undersökningsområdet mindre och berör bara fornlämningen vid den plats där ledningarna skall skarvas. Göteborgs Stadsmuseum lämnade därmed in en reviderad kostnadsberäkning baserad på de nya förutsättningarna.



Fig. 5. Karta där ett rektifierat utsnitt av 1782 års karta syns som underlag.

## UTSEENDE FÖRE UNDERSÖKNING

Det aktuella området bestod av strandängar som i viss mån tidigare blivit störda av olika schaktningsarbeten (Fig 3). Fornlämningen inramas av industrifastigheter från tre håll. I öster ansluter fornlämningen direkt till Göta älv.

## MÅLSÄTTNING

Fornlämningen har aldrig undersökts, undantaget en begränsad schaktövervakning. Den aktuella undersökningsytan berörde fornlämningens norra ytterkant. Vi vet från äldre kartmaterial att det i området legat vallar utanför skansens vallgrav och det är även troligt att det uppförts andra typer av utanverk (Fig 6, 7 & 8). Av detta syns inget idag. Kunskapen om fornlämningen i det aktuella området är därmed i nuläget bristfällig.

Förutsättningar fanns för att påträffa fyndmaterial från krigshandlingar under 1644 och 1645 samt avfallsmaterial från de manskapsbesättningar som varit förlagda på platsen. Vidare fanns förhoppningar att kunna se om det existerat några



Fig. 6. Utsnitt ur karta ritad av David Lydinghielm 1677.

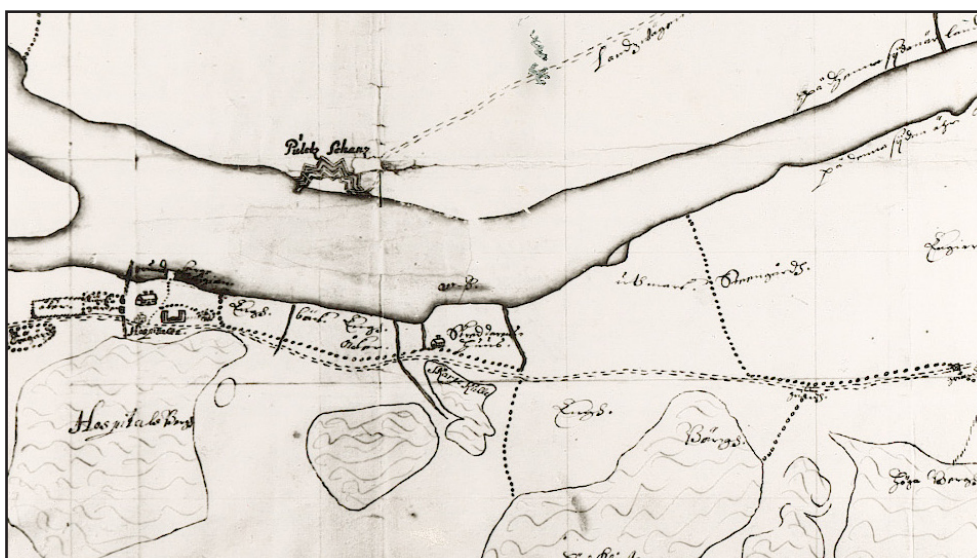


Fig. 7. Utsnitt ur karta ritad 1682.

utanverk på platsen. Då platsens naturgeografiska betingelse är vattensjukt område bestående av mylla på avsatta lerlager antogs bevaringsförhållanden för organiskt material vara mycket goda (Fig. 9).

Målsättningen var att dokumentera eventuella lämningar hörande till Ba 6. Inom ramen för den arkeologiska undersökningen skulle påträffade företeelser dokumenteras och sedan grävas bort.

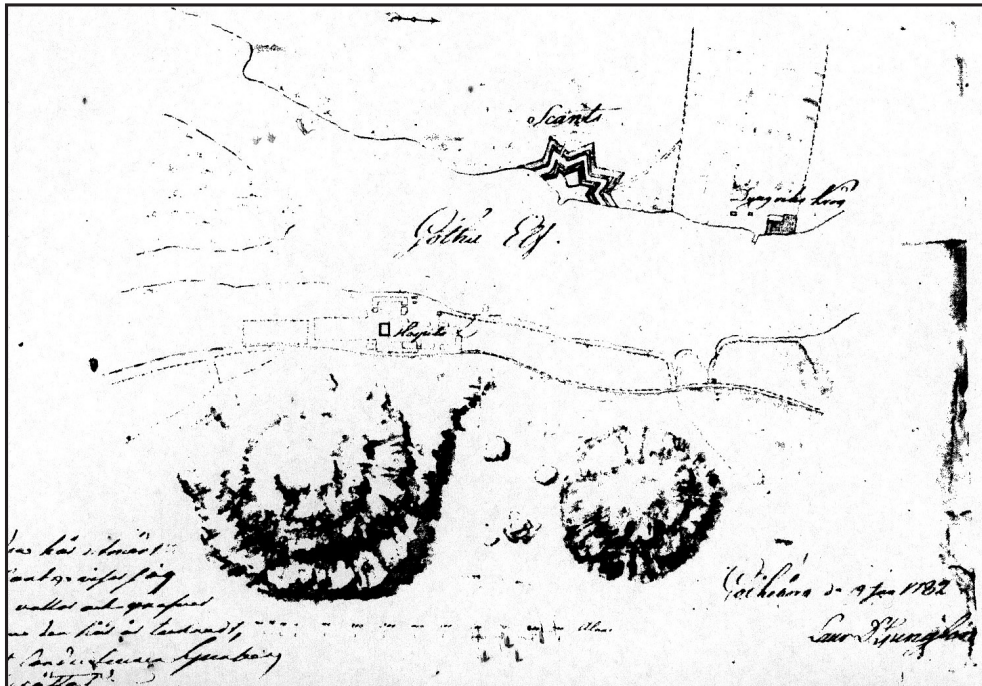


Fig. 8. Utsnitt ur karta ritad av Ljungberg 1782.



Fig. 9. Foto från 1946 över Fredrikshamns skans. På bilden syns det flacka landskapet som omgärdat skansen. Fotot taget mot S (Sjöstedt, S 1946).

## UNDERSÖKNINGSMETOD

Förundersökningen genomfördes i form av en schaktningsövervakning. Den berörda undersökningsytan inom fornlämningsområdet var ca 25 meter lång och ca 4 m bred. Jord avlägsnades ned till ett djup av ca 1,2 m utom i området längst i väster

där djupet kom att bli 1,75 m. Hela ytan undersöktes genom avbaning av matjord ned till steril lera. Undersökningen kompletterades med en metalldetektoravsökning. Dock kunde enbart ca 3 m av undersökningsområdets västra del avsökas då metalldetektorn stördes av flertalet nedgrävda elledningar. Lager och iakttagelser dokumenterades på sedvanligt vis.

## GRÄVNINGSIAKTTAGELSER OCH TOLKNING

Området bestod av ängsmark där matjordslaget var ca 40 cm tjockt. Under matjorden iaktogs ett påfört lager av lera som var ca 40 cm tjockt. Under den påförda leran undersöktes ett 10 cm tjockt humöst lerlager med inslag av sand och enstaka sotpartiklar. I lagret påträffades fynd av tegelbitar, keramik, porslin, glas och järnföremål. Under detta lager uppträdde steril lera som i ytan var något sandig (Fig 10). Utbredningen av lagret med påförd lera och det underliggande fyndrika lagret är fortfarande oklar då östra delen av undersökningsytan var störd av sentida schaktningar. De ej störda lagren iaktogs över en sträcka av ca 5,5 m. Det fyndförande lagret kan ej knytas till fornlämningen. Inga spår av de strider som skall ha ha skett på platsen kunde iaktas. De påträffade fynden kan inte snävare dateras än från 1600- till 1800-tal. Fynden ligger i en äldre matjordshorisont som vid senare tillfälle har övertäckts, kanske vid exploateringen av industritomten direkt norr om fornlämningen.

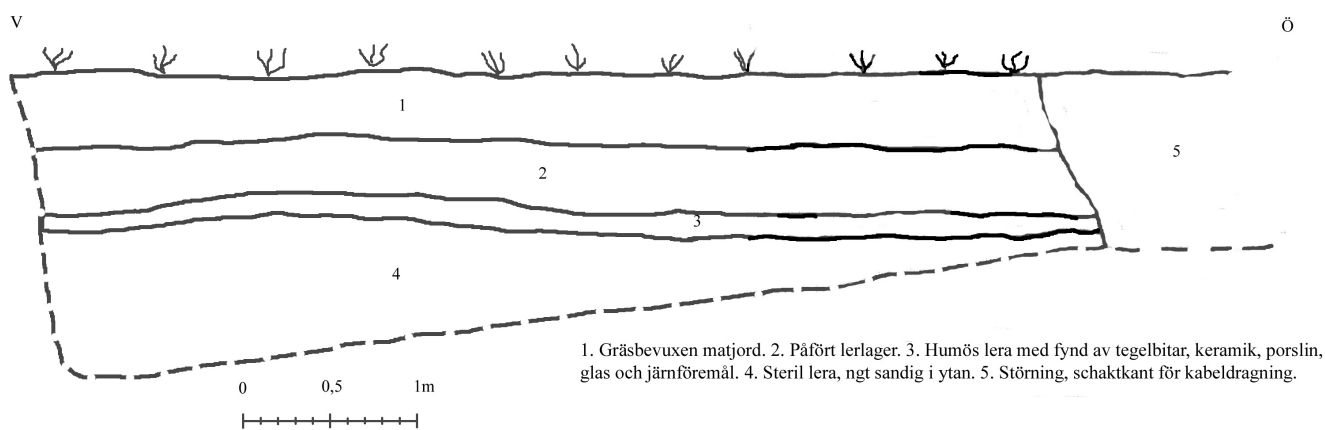


Fig. 10. Profil över jordlagren som uppträdde i undersökningsområdets västra del. Ritad mot N. Se även figur 3 där profilens läge har markerats.

## ANTI-KVARISK BEDÖMNING

Fornlämningen är mycket välbevarad. Skansens synliga konstruktioner är i det närmaste helt intakt vilket gör den mycket viktig som en lämning efter 1600-talets fältbefästningar. Skansen är idag en av eventuellt fyra bevarade lämningar efter

krigshandlingarna 1644-45 när norrmännen hotade att anfälla fästningsstaden Göteborg. De övriga är det befästa lägret vid Ellesbo (Rö 30), skansen vid Skårdal (Rö 35) och skansen vid Lärjeholm (Gö 90).

Om andra liknande exploateringar behöver genomföras på platsen måste dessa genomföras med stor försiktighet för att inte förstöra denna välbevarade fornlämning. Nu, då alla jordlager har dokumenterats inom aktuell yta, finns det således inga hinder för exploatering inom undersökningsytan.

## LITTERATUR OCH KÄLLOR

Andersson, Hans 1985. En historisk båttur runt Hisingen, *Vid älven. Landskapet och människan*. Göteborgs arkeologiska museum. Årsbok 1983-1984. Göteborg.

Almqvist, Helge 1929. Göteborgs historia. *Grundläggningen och de första hundra åren*. Göteborgs jubileumspublikationer I:II. Göteborg.

Berg, Wilhelm 1915. *Bohusläns historia*. Göteborg.

Björklund, Per & Johansson, Christer 2002. *Fredrikshamns skans. En 1600-tals befästning i Backa*. Göteborg.

Fröding, Hugo 1908. *Berättelser ur Göteborgs äldsta historia*. Göteborg

Hofstedt, Lars 1933. Skansen vid Fredrikshamn. *Göteborgs och Bohusläns fornminnesförenings tidskrift 1932-1933*. Göteborg.

Munthe, Ludvig W:son 1906. *Kongl. fortifikationens historia II*. S 66-90. Stockholm.

Sundberg, Ulf 1998. *Svenska krig 1521-1814*. Stockholm.

### **Kartor**

Karta av David Lydinghielm 1677, Kungliga krigsarkivet, Stockholm. Göteborg VII D I n:r 1. Stads- och fästningsplaner, Göteborg 370. Stadsingenjörskontoret neg 2497 Totalkartan B 12.852 Detaljer se D 23 288, D23 289, D 23 290 (Göteborgs Stadsmuseums arkiv). Referens Krigsarkivet: 0424:037:370 Göteborg. Planer. [Situationskarta av Göta älv mellan staden och Lärje gård. Jfr nr 691. Stort format.] 1677 [D Lijdingh(ielm)]

Karta 1682, original i Kungliga krigsarkivet Stadsingenjörskontoret neg 2408. D23 291, D23 292, D 23 293 (Göteborgs Stadsmuseums arkiv). Referens Krigsarkivet: 0424:037:376 Göteborg. Planer. [Situationskarta av älven mellan hospitalet och Lerjeholm. Gamla skansen, bro över älven. Kopia omkring 1780.] 1682

Karta av Ljungberg, L. D 1782, D 27 264 (Göteborgs Stadsmuseums arkiv). Referens Krigsarkivet: 0424:037:456a Göteborg. Planer. Charta som utvisar en Gammal Scantz belägen vid Götha Elf N:N: West öfver Elfven från Hospitalet.



[Fredrikshamns skans, även kallad Pulitz skans.] 1781,82[] L D Ljungberg samt 0424:037:456b Göteborg. Planer. Charta som utvisar en Gammal Scantz belägen vid Götha Elf N:N: West öfver Elfven från Hospitalet. [Fredrikshamns skans, även kallad Pulitz skans.] 1781,82[] L D Ljungberg

***Bilder***

Sjöstedt, S 1946. Skansen vid Fredrikshamn, vy norrifrån (från gården med samma namn), Backa socken, Västra Hisings härad. D 8130 (Göteborgs Stadsmuseums arkiv).

## FYNDLISTA

## GSMA

060014: Grävningenshet			Sakord	st	gr	Material	Beskrivning
1	S1	L3	Yngre rödgods	1	15	Keramik	Delar av samma kärl? 1 mynningsbit med invändig & utvändigt glasyr. Vertikal rand direkt under mynningen. 1 skärva med fäste för hank? Invid fästet gropformad vulst. Skärvan är invändigt- och utvändigt glaserad. 1 skärva invändigt glaserad.
2	S1	L3	Yngre rödgods	2	8	Keramik	1 skärva invändigt glaserad, pipleredekor. 1 skärva med rester av glasyr.
3	S1	L3	Porslin	3	14	Keramik	1 bit av öra till kopp. 1 mynningsbit, kopp? 1 spjälkad bit, fat?
4	S1	L3	Järnföremål	3	14	Järn	1 del av sölja. 1 hästskosöm. 1 spikhuvud.
5	S1	L1	Ostindiskt porslin	1	10	Keramik	Skärva från tallrik?