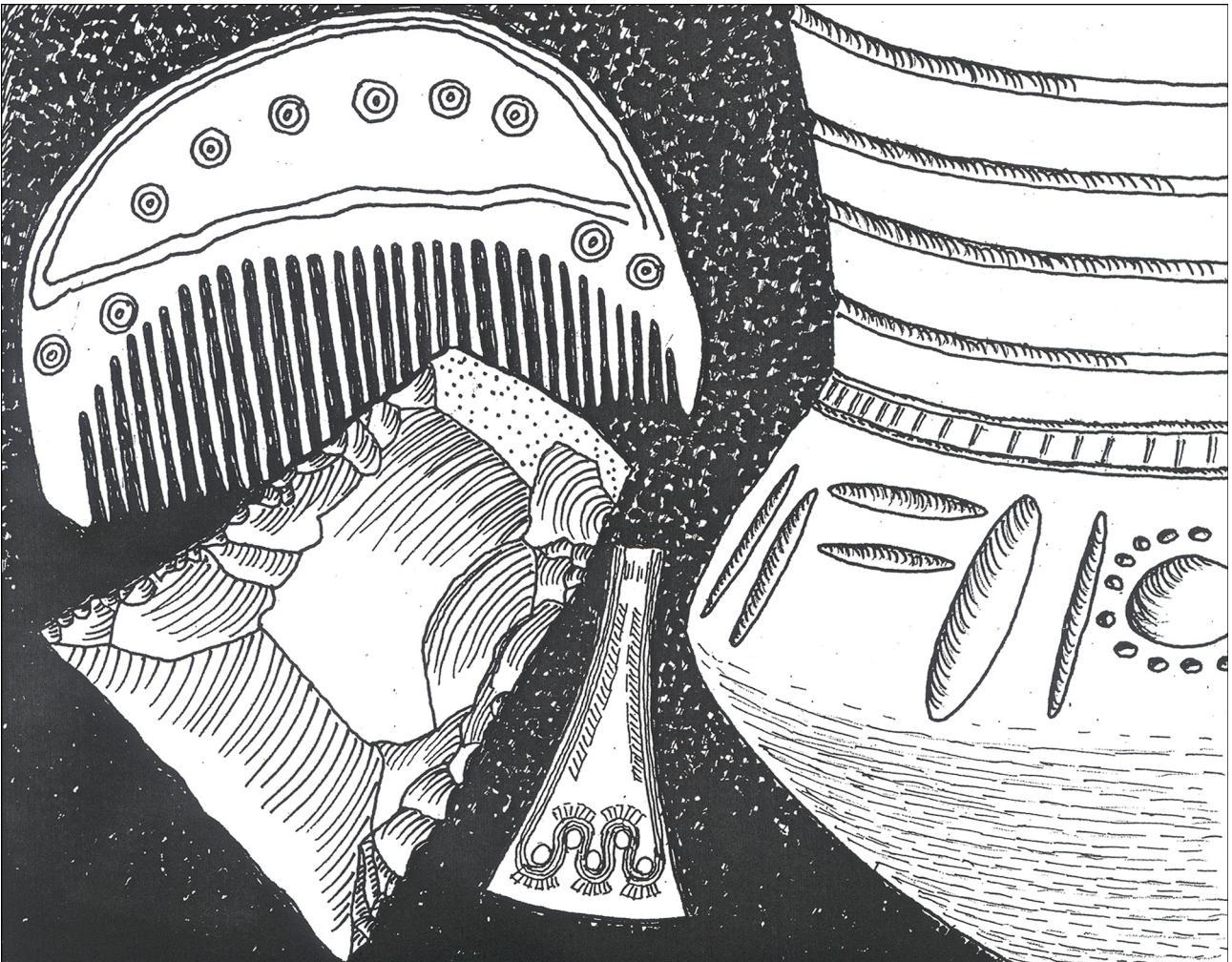


# Stensättning i Sävveåns dalgång

Göteborg 130 och 316 | Stadsäga 747:148 | Oregelbunden stensättning m.m.  
Efterundersökning och kartering | Göteborgs kommun

*Stina Andersson*



ARKEOLOGISK RAPPORT FRÅN  
GÖTEBORGS STADSMUSEUM  
ISSN 1651-7636  
© Göteborgs Stadsmuseum 2006  
Norra Hamngatan 12  
411 14 GÖTEBORG  
[www.stadsmuseum.goteborg.se](http://www.stadsmuseum.goteborg.se)

REDAKTION  
Mona Lorentzson  
Ulf Ragnesten  
Tom Wennberg

OMSLAGETS GRAFISKA FORM OCH LAYOUT  
Mimmi Andersson  
Teckning: Hans Dillner

TOPOGRAFISKA OCH EKONOMISKA KARTAN  
© Lantmäteriverket. Medgivande 507-98-3211

KARTOR FRÅN STADSBYGGNADSKONTORETS DATABAS  
© Göteborgs Stadsbyggnadskontor

## **FORNLÄMNING GÖTEBORG 130 och 316**

### **Arkeologisk efterundersökning samt kartering, stensättning och höglignande lämningar**

---

Fornlämning Gö 130 är en oregelbunden stensättning, som riskerade att skadas då en provisorisk körväg lades alldeles i dess kant i samband med flyttning av en 130 kV kraftledning. I stensättningens sydöstra kant, som skadats av körvägen, påträffades en flintbit. Ett 30-tal meter nordöst om stensättningen finns fem fornlämningsliknande förhöjningar (Gö 316). Körvägen gick rakt över en av dessa förhöjningar, och i dess yta låg några små keramikskärvor. Strax intill i körvägen påträffades några små bitar bränd lera. Förhöjningarnas utseende och läge samt fynden av keramik och bränd lera tyder på att det rör sig om fornlämningar – gravar, skärvstenshögar eller odlingsrösen. Dateringen kan vara brons- eller järnålder.

#### **ADMINISTRATIVA UPPGIFTER**

Länsstyrelsens beslut nr:	220-11362-1996
Uppdragsgivare:	Vattenfall Regionnät AB
Läge:	Stadsäga 747:148. Ca 80 meter NV om korsningen Östra Torpavägen-Tingvallsvägen i Sävenäs, Göteborgs kommun
Ekonomisk karta:	7B 1f = 7115
Koordinater i rikets nät:	X 6406,3 / Y 1275,8
Grävningsorsak:	Flyttning av kraftledning
Grävningensinstitution:	Göteborgs Stadsmuseum
Tidpunkt för undersökning i fält:	1996-10-02 samt ett flertal besiktningar
Undersökt yta:	Ca 3 m <sup>2</sup> , karterad yta ca 3000 m <sup>2</sup>
Antal arkeologtimmar i fält:	18
Antal maskintimmar:	0
Platsledare:	Johan Wigforss
Övriga deltagare i fält:	Stina Andersson

#### **TOPOGRAFI OCH FORNLÄMNINGSMILJÖ**

Den oregelbundna stensättningen Gö 130 är belägen på ett mindre bergskrön med vid utsikt mot norr och väster och ut över den stora öst-väsliga Sävåns dalgång (fig. 1 och 2). På höjderna utmed denna dalgång finns ett flertal fornlämningar, i synnerhet en hel del rösen och stensättningar från bronsåldern. På ett höjdparti ca 300 meter ÖSÖ om Gö 130 ligger ytterligare en oregelbunden stensättning, Gö 127 (fig. 2). På båda dessa bergshöjder finns åtskilliga spår efter stenbrytning, delvis i

stor skala, en stembrytning som troligtvis bedrivits in på 1920- och eventuellt 1930-talet.

### **UTSEENDE FÖRE UNDERSÖKNING**

Stensättningen Gö 130 är sedan gammalt skadad i samband med stentäkt. Ursprungligen kan den ha varit upp till ca 10 meter i diameter och några decimeter hög. Den består nu av tre oregelbundna övertorvade ytor på krönet av berghällen (fig. 3). Ett flertal 0,1–0,4 meter stora stenar sticker upp ur torven. Den nordöstra delen av fornlämningen har försvunnit i samband med stentäkt. På åskränet ett 30-tal meter nordöst om stensättningen finns fem gravliknande förhöjningar, tidigare ej registrerade som fornlämningar (fig. 3). De har senare fått beteckningen Gö 316. Området sydöst om dessa utgörs av en tidigare odlad, nu gräsbevuxen sluttning ner mot Tingvallsgatan.

### **TIDIGARE FYND OCH UNDERSÖKNINGAR**

Inga tidigare fynd eller undersökningar har gjorts. Däremot har en arkeologisk utredning gjorts senare inom ett större område omkring Gö 130 och Gö 316. Den enda nya fornlämning som då påträffades var en skålgrop. Man tyckte sig också se fler högar i anslutning till de höglignande anläggningar som fått beteckningen Gö 316. Utredningen gjordes 2003 (Johansson och Johansson 2003).

### **MÅLSÄTTNING**

För att om möjligt förhindra skador på stensättningen gjordes flera besiktningar i samband med nertagning och uppsättning av ledningsstolparna. Eventuellt uppkomna skador skulle lagas.

### **UNDERSÖKNINGSMETOD**

Sedan länsstyrelsen lämnat tillstånd gjordes en antikvarisk kontroll och efterundersökning av de körskador som uppstått. En lätt upprensning gjordes på diverse skadade ställen. Vidare gjordes en kartering av området mellan den gamla och den nya ledningen, vilket utgörs av åskränet nordöst om stensättningen Gö 130. I denna del finns några fornlämningsliknande förhöjningar (Gö 316) samt rester av sentida ytlig bergtäkt. Anvisningar gavs också för nertagning av de gamla ledningsstolparna för att förhindra ytterligare markskador. En viss återställning gjordes sedan de gamla stolparna monterats ner. Slutligen gjordes en viss lagning av körskadorna. De skador som uppstått i sydöstra kanten av stensättningen täcktes av ett tunt lager sand och därefter ett likaledes tunt lager matjord. Matjord lades också bl.a. på markvägen närmast öster och nordöst om stensättningen.

## **NATURVETENSKAPLIGA BESTÄMNINGAR**

Inga naturvetenskapliga analyser utfördes på platsen.

## **GRÄVNINGSIAKTTAGELSER**

I den av körvägen skadade sydöstra delen av stensättningen Gö 130 påträffades en liten flintbit (F 1, fig. 3). Grävmaskinen hade rivit loss några grästorvor samt litet jord och ett par stenar. I övrigt verkade jorden och stenarna ligga fast och i ursprungligt läge. Denna del av stensättningen låg på en sluttande berghäll.

Hela åschrönet nordöst om stensättningen är ett lämpligt läge för fornlämningar. I detta område, mellan de gamla stolparna och stensättningen, iaktogs fem högliknande lämningar. De är övertorvade, 3–8 meter i diameter och 0,2–0,5 meter höga med en del ca 0,1–0,2 meter stora, som regel rundade, stenar i ytan. I en liten svag förhöjning, den minsta av ”högarna”, mitt i den provisoriska körvägen påträffades några små krukskärvor (F 3, fig. 3), vilket stärker misstanken att det verkligen rör sig om fornlämningar – gravar, skärvtenshögar eller möjligen gamla odlingsrösen. De fem högliknande lämningarna kan inte av utseendet att döma klart sättas i samband med stembrytningen. Däremot finns ett par på planen markerade förhöjningar, som troligen är uppkastade i sen tid (fig. 3).

## **FYNDBESKRIVNING**

Keramiken i fynd 3 utgörs av 1–2 cm stora skärvor med ljusbrun, något ojämn utsida och mörkare brun slät insida. Godstjockleken är i allmänhet ca 5 mm. Några små brända lerbitar kan möjligen utgöra rester av tegel (F2). Endast några få flintbitar påträffades (F1 och 4).

## **TOLKNING OCH DATERING**

I samband med flyttning av en kraftledning anlades en provisorisk körväg, som delvis skadade kanten på en oregelbunden stensättning, Gö 130. En mindre upprensning gjordes av de körskador som uppstått samt en kartering av några nypåträffade högliknande lämningar (Gö 316) strax nordöst om stensättningen. I området har ytlig stentäkt bedrivits, men flera av högarna är mycket fornlämningslika och kan vara gravar, skärvtenshögar eller odlingsrösen. I eller i anslutning till de fornlämningslika högarna påträffades några små keramikskärvor och några bitar bränd lera, möjligen tegel. Dessa fynd styrker misstanken om att det finns fler fornlämningar i området än den tidigare registrerade stensättningen. Fynden kan inte säkert dateras, men keramiken bör vara från brons- eller järnåldern, och detsamma bör gälla stensättningen Gö 130.

## **ANTI-KVARISK BEDÖMNING**

Den sedan gammalt skadade stensättningen Gö 130 ligger kvar och utgör en rest av en säker fornlämning. De fem nyfunna höglignande lämningarna får närmast betraktas som fornlämningar, och de har senare också fått fornlämningsbeteckningen Gö 316. Om marken, där dessa ligger, kommer att exploateras bör de undersökas.

## **LITTERATUR**

Andersson, S, m.fl. 1978. Sorteringsschema för flinta. I: *Fyndrapporter*.

Johansson, Mats och Johansson, Thomas. 2003. *Utredning i Västra Björkekärr*. Fastighet Sävenäs 747:144 m.fl. Utredning, Göteborgs kommun. Arkeologisk rapport från Göteborgs Stadsmuseum 2004:11.



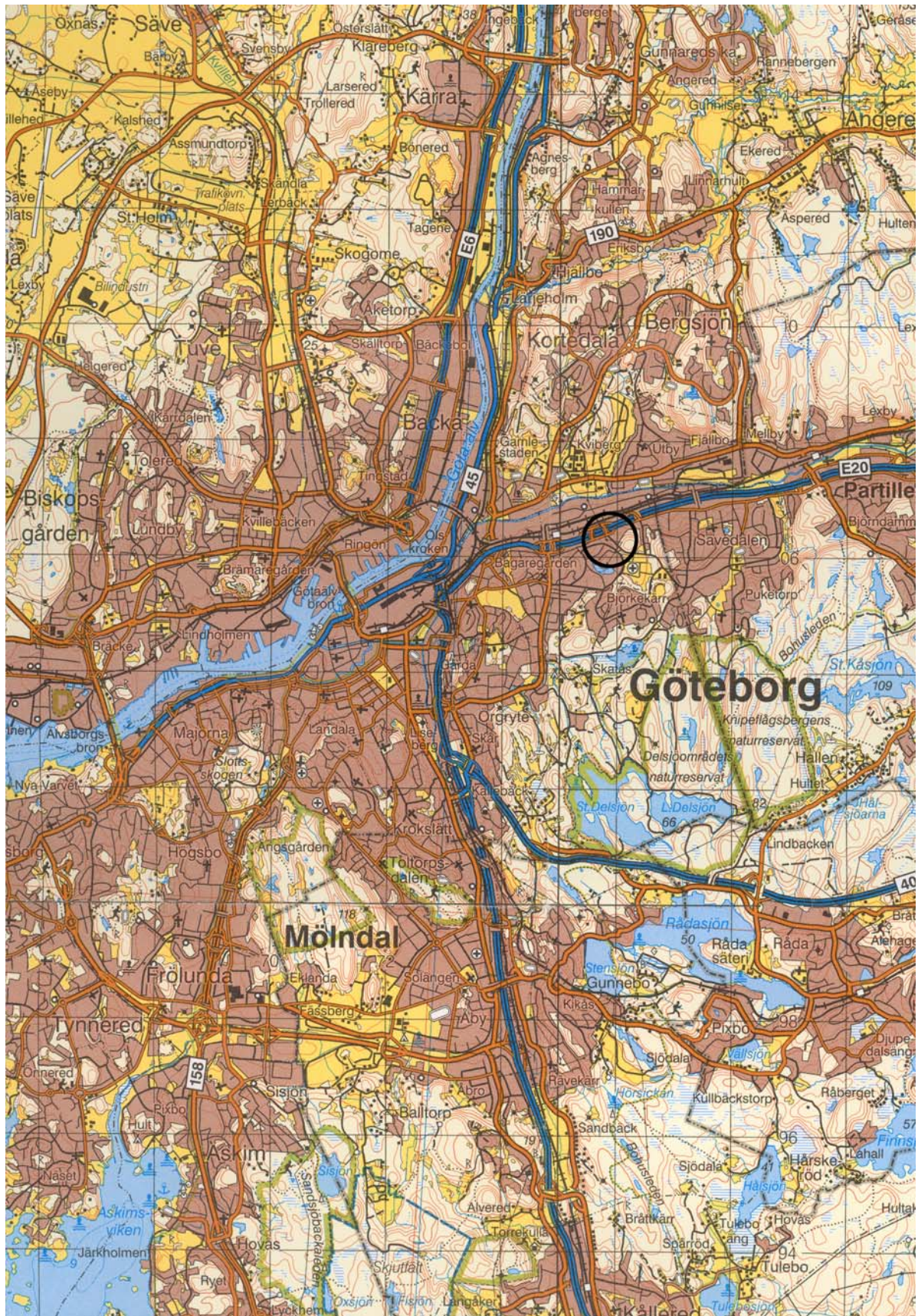


Fig. 1. Platsen för fornlämning Gö 130 markerad på ett utsnitt ur den topografiska kartan i skala 1:100 000.



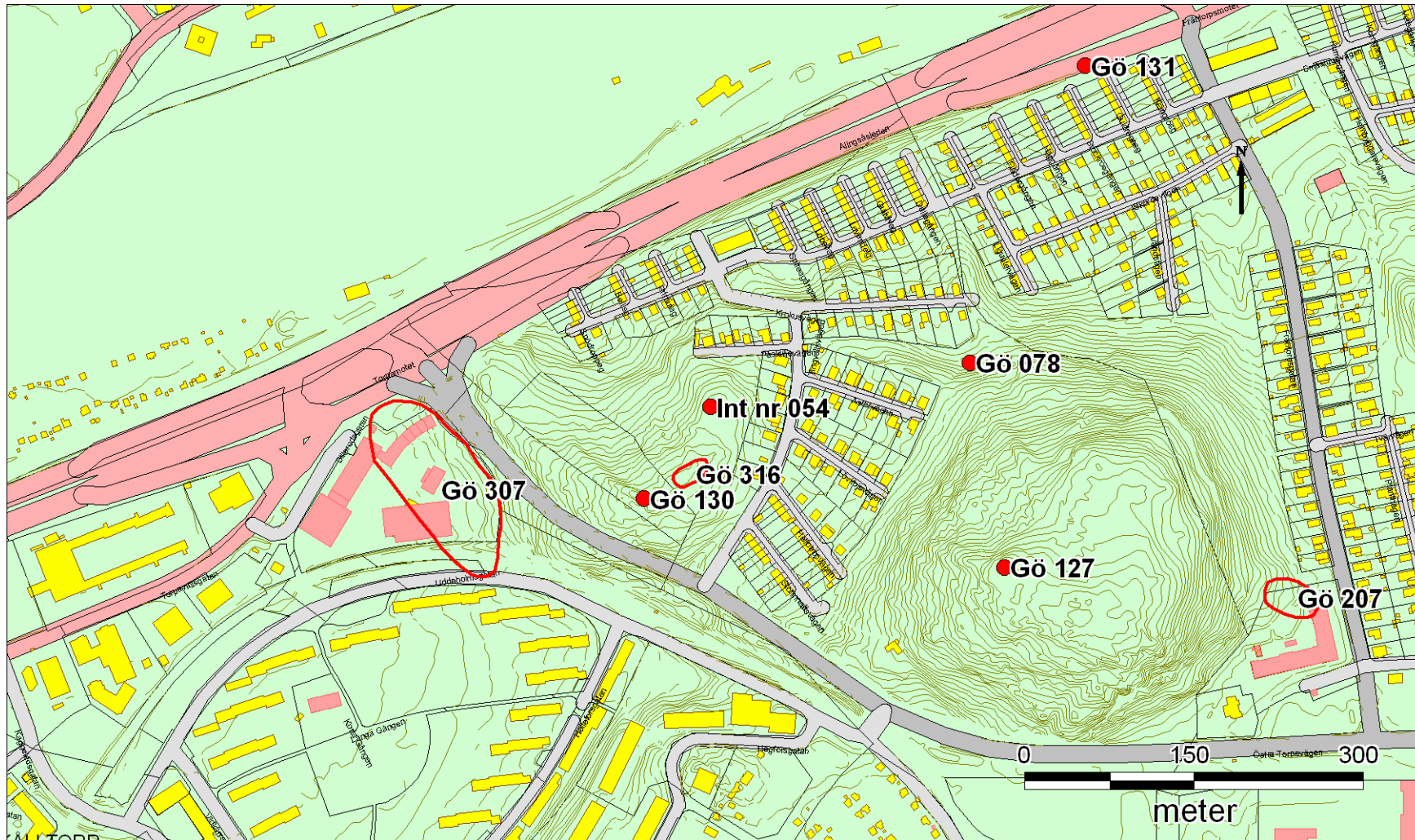


Fig. 2. Karta med bl.a. de två stensättningarna Gö 130 och Gö 127 markerade.



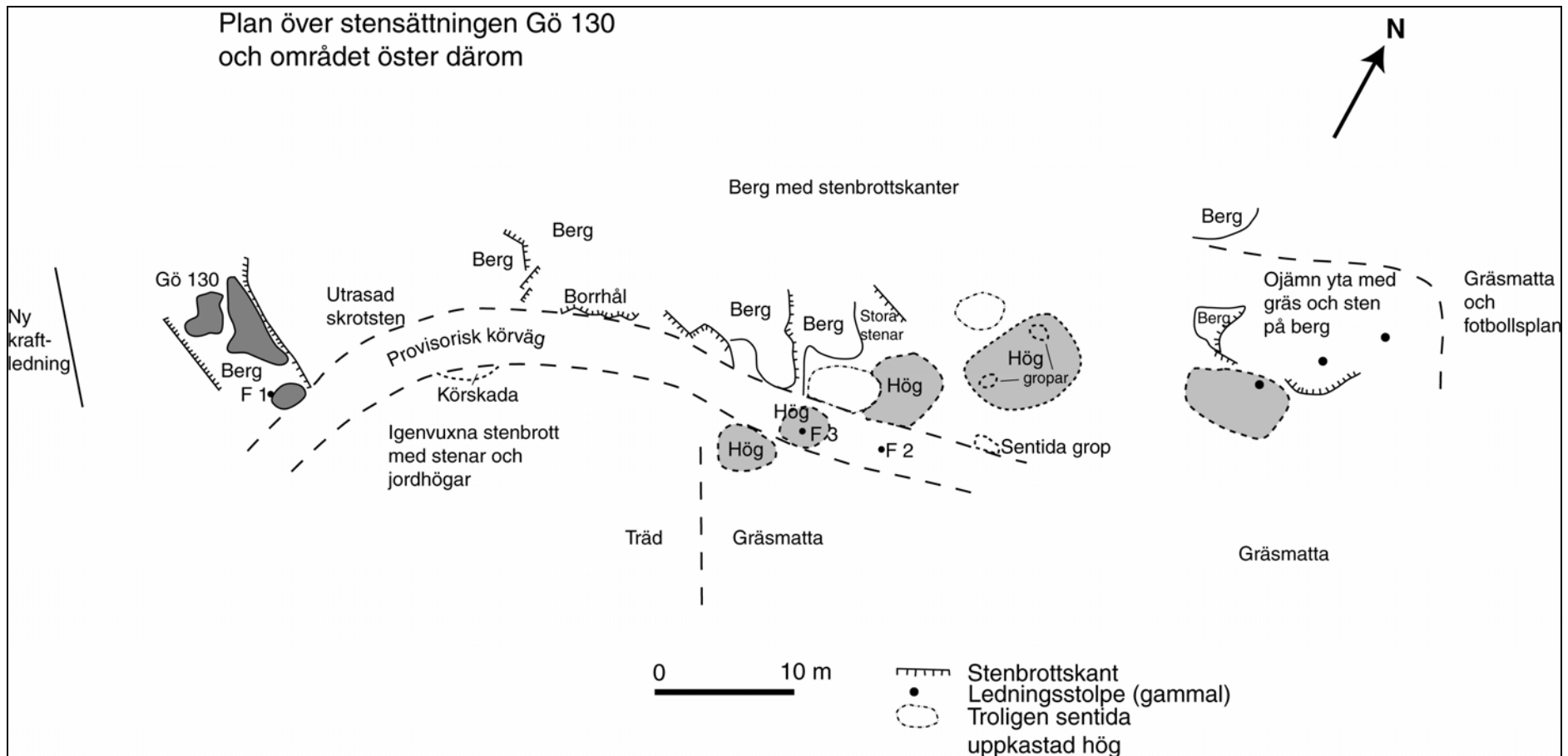


Fig. 3. Planritning.