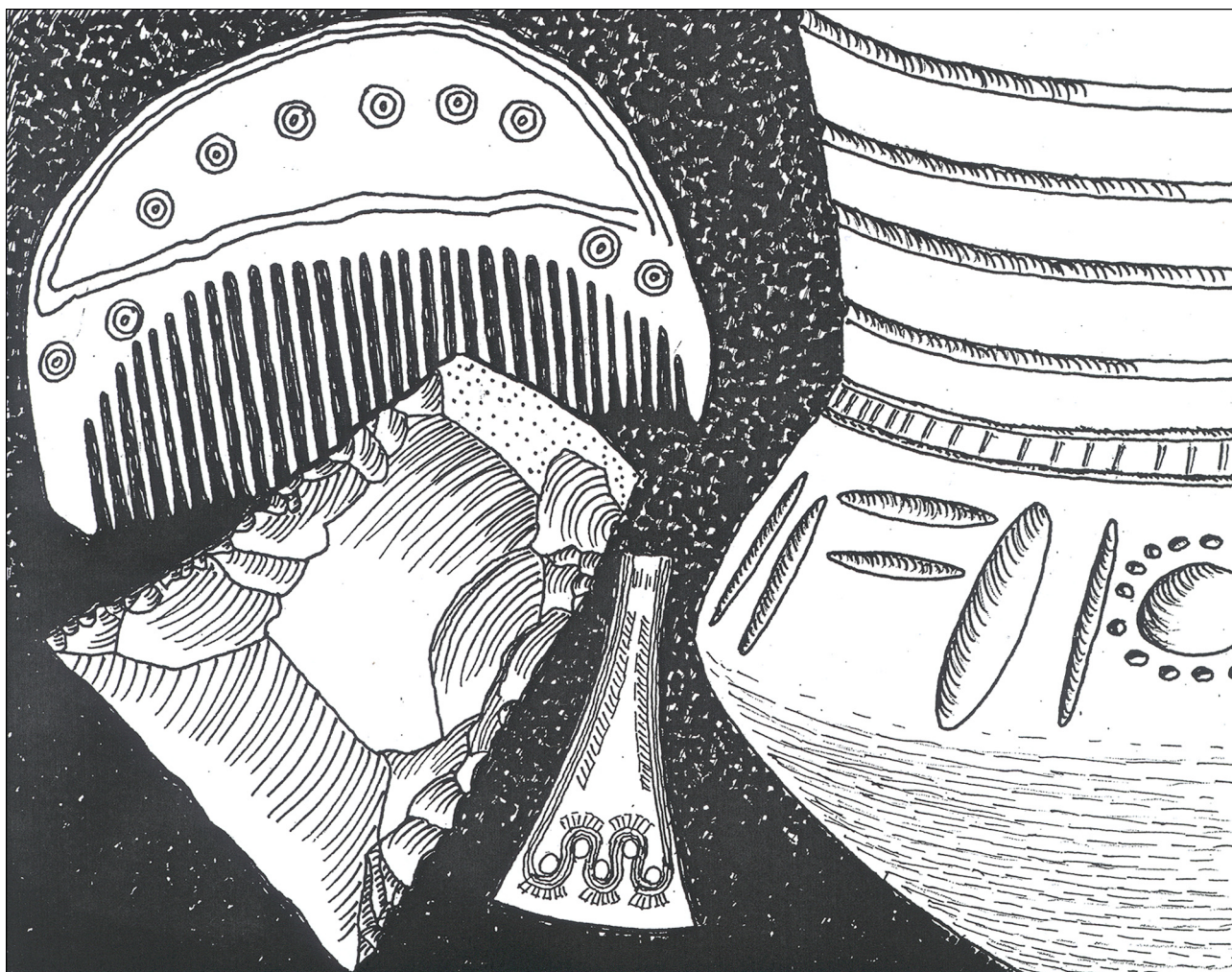


# Stenålder i Lilleby

Björlanda 262 | Lilleby 7:26 (lotterna B och C) | Boplats  
Förundersökning 1989 | Göteborgs kommun

*Ulf Ragnesten*



ARKEOLOGISK RAPPORT FRÅN  
GÖTEBORGS STADSMUSEUM  
ISSN 1651-7636  
© Göteborgs Stadsmuseum 2007  
Norra Hamngatan 12  
411 14 GÖTEBORG  
[www.stadsmuseum.goteborg.se](http://www.stadsmuseum.goteborg.se)

OMSLAGETS GRAFISKA FORM OCH LAYOUT  
Mimmi Andersson

FOTO  
Göteborgs Stadsmuseum

TOPOGRAFISKA OCH EKONOMISKA KARTAN  
© Lantmäteriverket. Medgivande 507-98-3211

KARTOR FRÅN STADSBYGGNADSKONTORETS DATABAS  
© Göteborgs Stadsbyggnadskontor

# **FORNLÄMNING Björlanda 262**

## **Arkeologisk förundersökning, boplats**

---

Med anledning av husbyggnation utförde Göteborgs Stadsmuseum en arkeologisk förundersökning på stenåldersboplatsen Bj 262. Ett fåtal slagna flintor påträffades på den aktuella fastigheten, som berör utkanten av boplatsen. Inga kulturlager eller anläggningar iaktogs. Boplatsen kan genom tidigare insamlade fynd dateras till mesolitikum och neolitikum.

### **ADMINISTRATIVA UPPGIFTER**

Beslutsnummer:	Okänt
Läge:	Fastigheten Lilleby 7:26 (Lotterna B & C), Björlanda socken, Göteborgs kn (fig 1-3).
Ekonomisk karta:	7B1c
Koordinater i rikets nät:	X 6408,6 / Y 1261,2
Grävningssorsak:	Husbyggnation
Grävningstinstitution:	Göteborgs Stadsmuseum
Tidpunkt för undersökning i fält:	1989-11-15
Undersökt yta:	1 m <sup>2</sup>
Antal arkeologtimmar i fält:	6
Antal maskintimmar:	-
Platsledare:	Johan Wigforss
Övriga deltagare i fält:	Ulf Ragnesten
GAM nr	49720

### **TOPOGRAFI OCH FORNLÄMNINGSMILJÖ**

Boplatsen är belägen på västra delen av Hisingen i Göteborg. Det är ett område som är rikt på stenåldersboplatser. De flesta har varit kända sedan början av 1900-talet. Det gäller också stenåldersboplatsen Bj 262. Den upptäcktes 1916 då bl.a. Johan Alin gjorde en fornminnesinventering med anledning av Jubileumsutställningen i Göteborg 1923. Under 1920- och 30- talet insamlades ett flertal flintfynd från boplatsen. Det var kärnyxor, kärnor, skrapor, pilspets och kniv samt spån och avslag. Fynden har följande inventarienummer på Göteborgs Stadsmuseum: GAM 10645-57, 30486-91, 32571 och 53082.

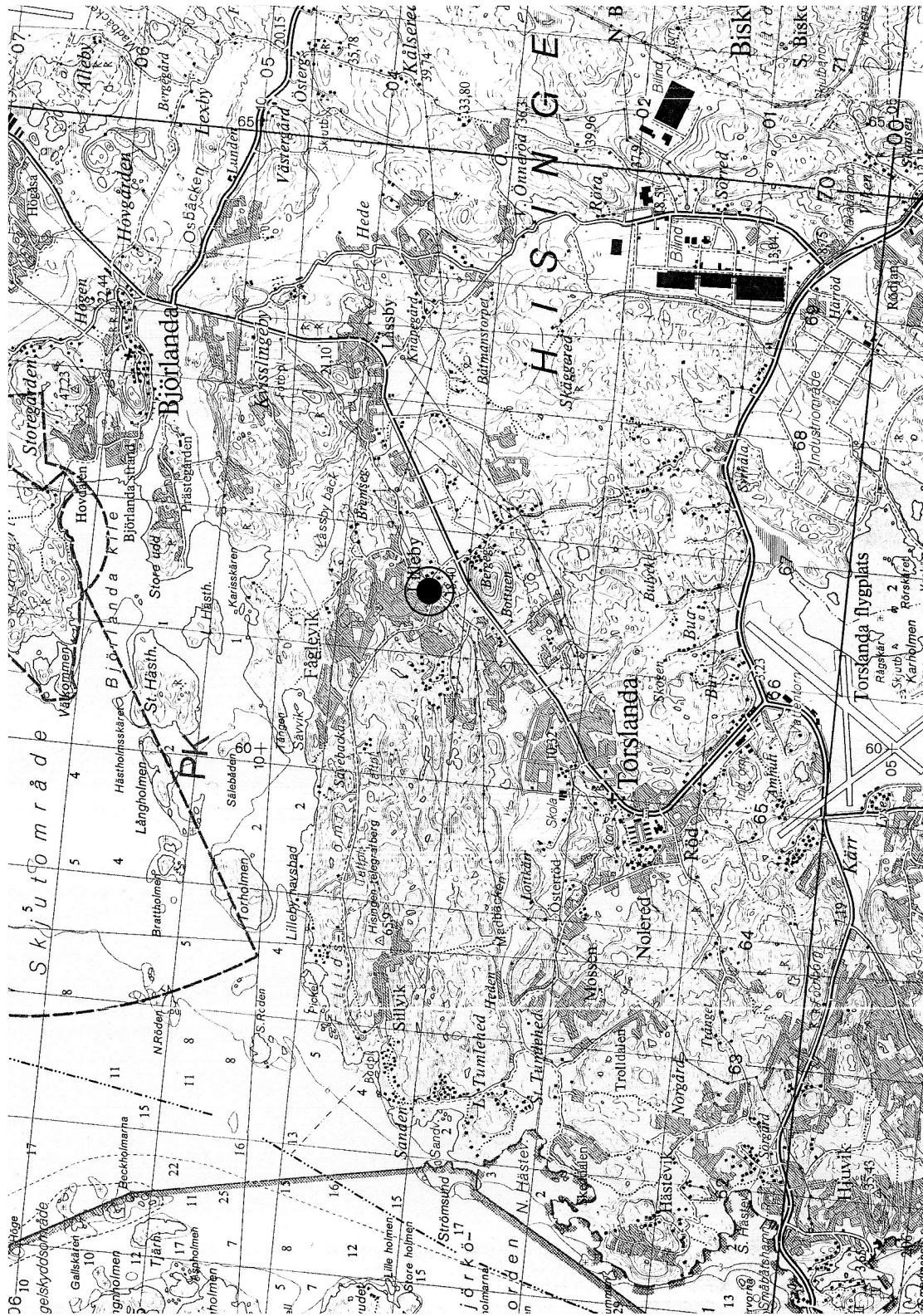


Fig. 1. Boplatsens läge i Björlanda socken, Göteborgs kommun. Topografiska kartan, skala 1:50 000.

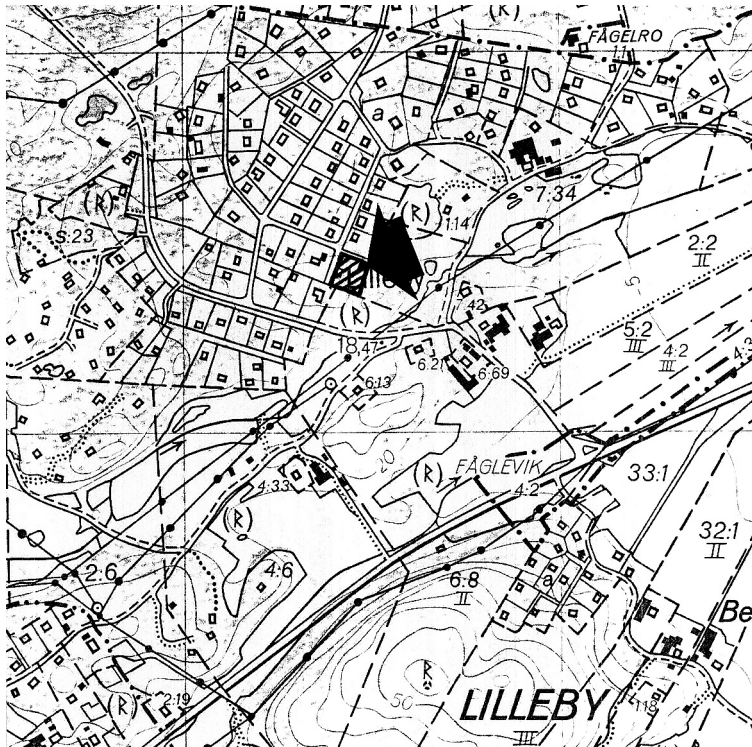


Fig 2. Pilen visar var den förundersökta fastigheten var belägen. Ekonomiska kartan, skala 1:10 000.

## UTSEENDE FÖRE UNDERSÖKNING

Boplatsen gränsar till ett tätbebyggt område och ligger intill Lillebyvägen i södra delen av socknen. Den har inte tidigare varit föremål för arkeologisk undersökning. Höjden över havet är omkr. 15m. Den förundersökta fastigheten tangerade boplatsens NV del. Den var relativt plan, utgjordes av gräsmatta och var bebyggd med ett mindre boningshus.

## GRÄVNINGSIAKTTAGELSER

Förundersökningen utfördes med provgropar. De var 0,5 x 0,5 m stora med varierande djup. Groparna grävdes för hand. 4 st provgropar grävdes på den aktuella fastigheten (fig 4).

### Provgrop 1

Under matjorden fanns endast påförd lera.

Fynd: ----

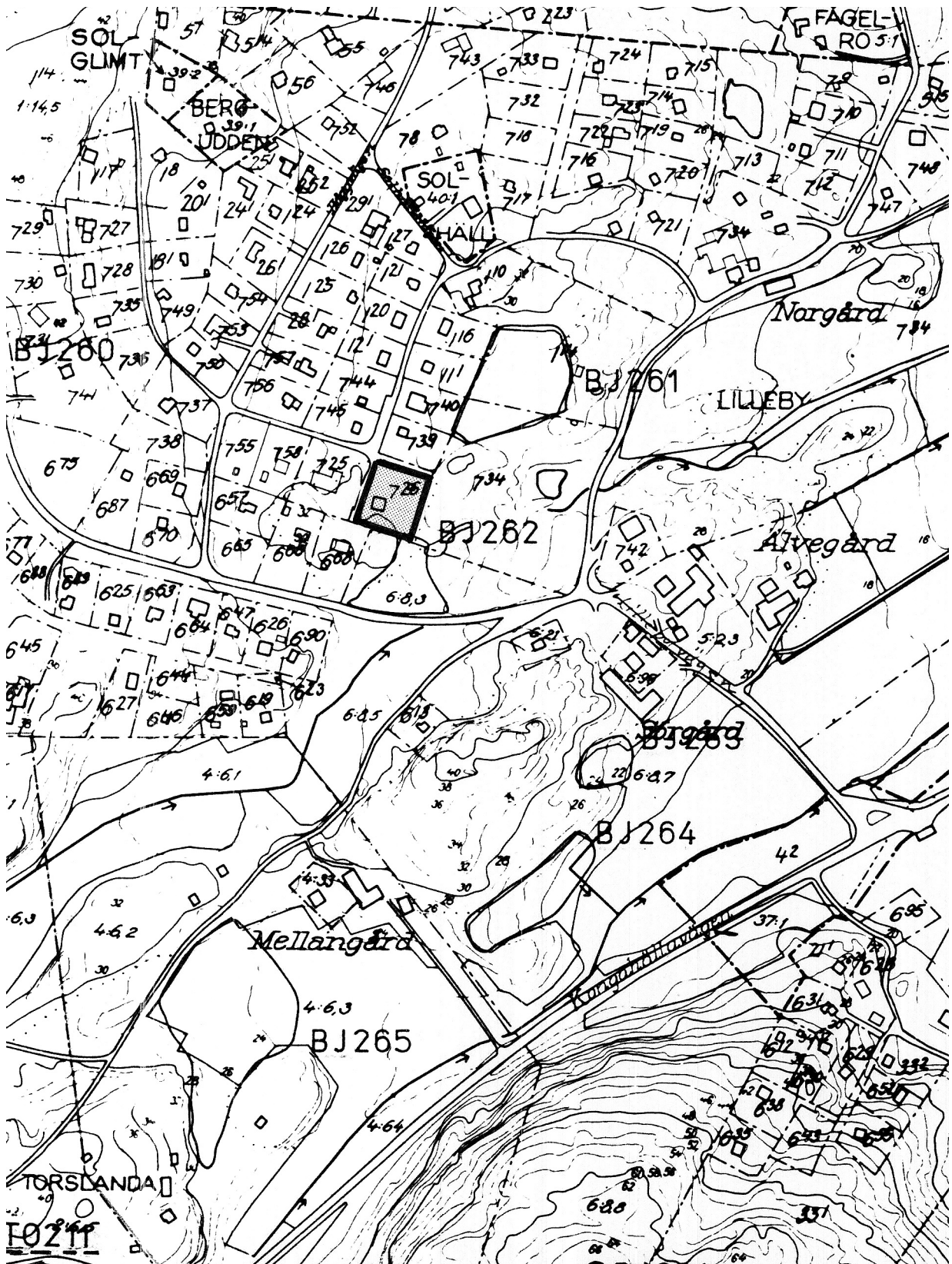


Fig. 3. Den förundersökta fastigheten markerad på stenåldersboplatsen Bj 262. Karta över Göteborgs kommun nr 5027, skala 1:4 000.

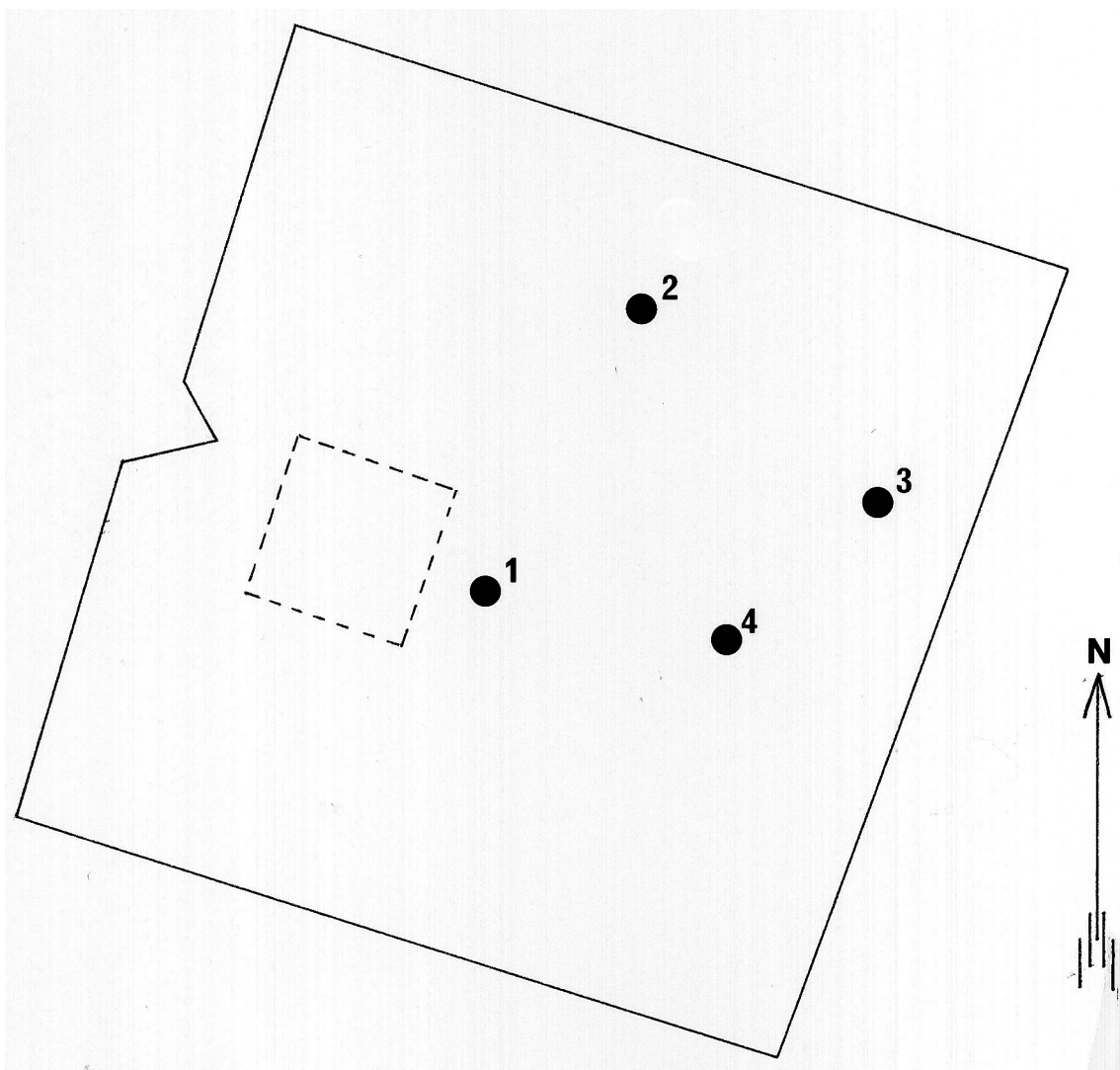


Fig. 4. Skiss över provgroparnas läge på fastigheten Lilleby 7:26. Skala 1:400.

### **Provgrop 2**

00-30 cm Sandig matjord.

30-65 cm Gul fin sand.

65 cm - Berg.

Fynd: 5 st flintavslag.

### **Provgrop 3**

00-26 cm Sandig matjord

26-50 cm Gul fin sand

Fynd: Ett flintavslag samt en förkolnad rest av vad som kan ha varit organiskt ma-

terial (vikt: 1 gram).

#### **Provgrop 4**

00-50 cm Matjord

50-110 cm Gul fin sand

110 cm – Lera

Fynd: 2 st flintavslag

### **FYNDBESKRIVNING**

Fynden från provgroparna var sammanlagt endast 8 st flintavslag samt den förkolnade resten av vad som kan ha varit organiskt material. Därtill påträffades 18 st bitar övrig flinta med sammanlagd vikt av 215 gram. Dessa flintor sparades ej. Fynden påträffades huvudsakligen i matjorden. Vissa av avslagen och de tillslagna övriga flintorna var svallade och vitpatinerade. Det fanns ingen stratigrafisk skillnad mellan dem som var svallade/vitpatinerade och dem som ej fått sådan påverkan.

### **TOLKNING OCH DATERING**

Fynden från förundersökningen var alltför ringa att bilda underlag för en datering av boplatsen. Det kan endast konstateras att de svallade och vitpatinerade flintorna härrör från tiden före den postglaciala transgressionens maximum, som inträffade c:a 7200 BP. Bland fynden som tidigare insamlats på boplatsen finns dock några som kan dateras närmare, kärnyxorna till exempel. De tillhör mesolitikum. En handtagskärna kan dateras till senmesolitikum och en spånpilspets till neolitikum. Ytterligare dateringsmöjligheter finns ej vad fynden beträffar.

Man kan följaktligen konstatera att fastigheten Lilleby 7:26 inte är belägen på någon central del av stenåldersboplatsen. Det påträffades bara enstaka slagna flintor i provgroparna, och rester av kulturlager eller anläggningar fanns ej. Boplatsen tillhör såväl mesolitikum som neolitikum, även om de vid förundersökningen påträffade fynden var otillräckliga för en sådan datering.

### **ANTIKVARISK BEDÖMNING**

Inget hinder föreligger att ta marken i anspråk för avsedd exploatering. Stenåldersboplatsen ligger dock kvar utanför exploaterat område.

### **LITTERATUR**

Andersson, S, m.fl. 1978. Sorteringsschema för flinta. Fyndrapporter, s. 215-252.



# Fyndtabell allt material

## GAM

<b>49720:</b>	<b>Grävningseenhet</b>	<b>Sakord</b>	<b>st</b>	<b>gr</b>	<b>Material</b>
01	Provgrop 2	Avslag	5	23	Flinta
02	Provgrop 3	Avslag	1	1	Flinta
03	Provgrop 4	Avslag	2	28	Flinta