

Arkeologisk rapport från Göteborgs Stadsmuseum 2007:42

Undersökning: Bj 257 och 258

Lst:s dnr: 220-4250-91

Ansvarig institution: Göteborgs Stadsmuseum

Eget dnr: 276/90, 158/91

Ansvarig för undersökningen: Johan Wigforss

Fynd: Ja Nej

Ekonomiskt kartblad: 7B 1c = 7112

Lägeskoordinater: x 6409,4 y 1260,9

Landskap	Bohuslän
Socken/Stad	Björlanda
Fornlämningsnummer	257 och 258 (fig. 1-2)
Fastighet/kvarter	Fåglevik
Fornlämningstyp	Boplatslämningar
Undersökningsår	1991
Typ av undersökning	Förundersökning genom schaktkontroll
Dokumentationsmaterial	Denna rapport
Materiallista bifogas	Nej (inga fynd). Projektnummer GSMA 910004
Datering	Odaterat
Beskrivning (ex.: orsak till undersökningen, beskrivning av undersökningsområdet, undersökningens omfattning, sammanfattning av resultaten, fyndkategorier)	
Förundersökningen gjordes med anledning av anläggande av Va-ledningar. Undersökningsområdet utgjordes av vägar i ett område bebyggt med villor. Undersökningen företogs genom antikvarisk kontroll av Va-schakt. Resultatet visade att det inte fanns några fynd, kulturlager eller konstruktioner i schakten.	
Resultaten har publicerats i:	
Sammanställt av, namn och datum	
Ulf Ragnesten 2007-11-07	

Beskrivning forts.

Bj 257 var en fyndplats för slagen flinta, ca 20 m över havet. På 1930-talet påträffades här en flintknota.

Bj 258 var en boplats utan synlig anläggning. Dess läge var oklart. Tidigare fynd har ytplockats på boplatsen i ett åt öster vettande grustag. Dessa fynd utgjordes av en tjocknackig yxa, en skivskrapa samt flintskärvor. Boplatsen var belägen ca 15 m över havet.

Med anledning av Va-ledningens dragning uppmärksammades även närheten till fornlämningarna Bj 278, 279, 280 och 396, men dessa berördes inte av ledningen.

Besiktning av Va-schakt i Kvarnfallsvägen (A på fig. 3)

På några meters sträcka närmast Bergegårdsvägen var lagerföljden följande:

Vägbeläggning, asfalt, knappt 0,1 m

Vägfylla, sprängsten och krossgrus, ca 0,25 m

Sandblandad lera som djupare ner var enbart lera

Berg på ett djup av 0,8-1,4 m

Ingen flinta iaktogs alls, inte heller några övriga iakttagelser som kunde tyda på boplats eller annan fornlämning. Arkeologen kunde inte se var det grustag skulle kunna vara där tidigare fynd gjorts på Bj 258. Det skulle enligt uppgift vara i ett grustag som vetter mot öster.

Besiktning av Va-schakt i Bergegårdsvägen (B på fig. 3)

Ledningen låg dels mitt i vägen, dels utmed västra sidan. På östra sidan gick ett djupt dike. Nivån var drygt 15 m över havet.

Ca 15 m SV om korsningen Bergegårdsvägen-Kvarnfallsvägen fanns berg i schaktet. SV om korsningen låg dessutom flera äldre ledningar, vilket innebar att det var svårt att finna ett parti som med säkerhet visade en orörd lagerföljd. Där berget låg på ett visst djup täcktes det av en mycket styv blålera, som enligt den undersökande arkeologen bör ha varit senglacial. Inga spår av flinta alls och inga anläggningar eller kulturlager iaktogs.

Antikvarisk bedömning

Vid de två fornlämningarna Bj 257 och 258 påträffades inga fynd eller anläggningar i de Va-schakt som kontrollerades. Inget fanns som antydde att stenåldersboplatserna sträckte sig hit.



Fig. 1. Fornlämningsområdets läge på västra Hisingen i Göteborg. Skala 1:100 000.

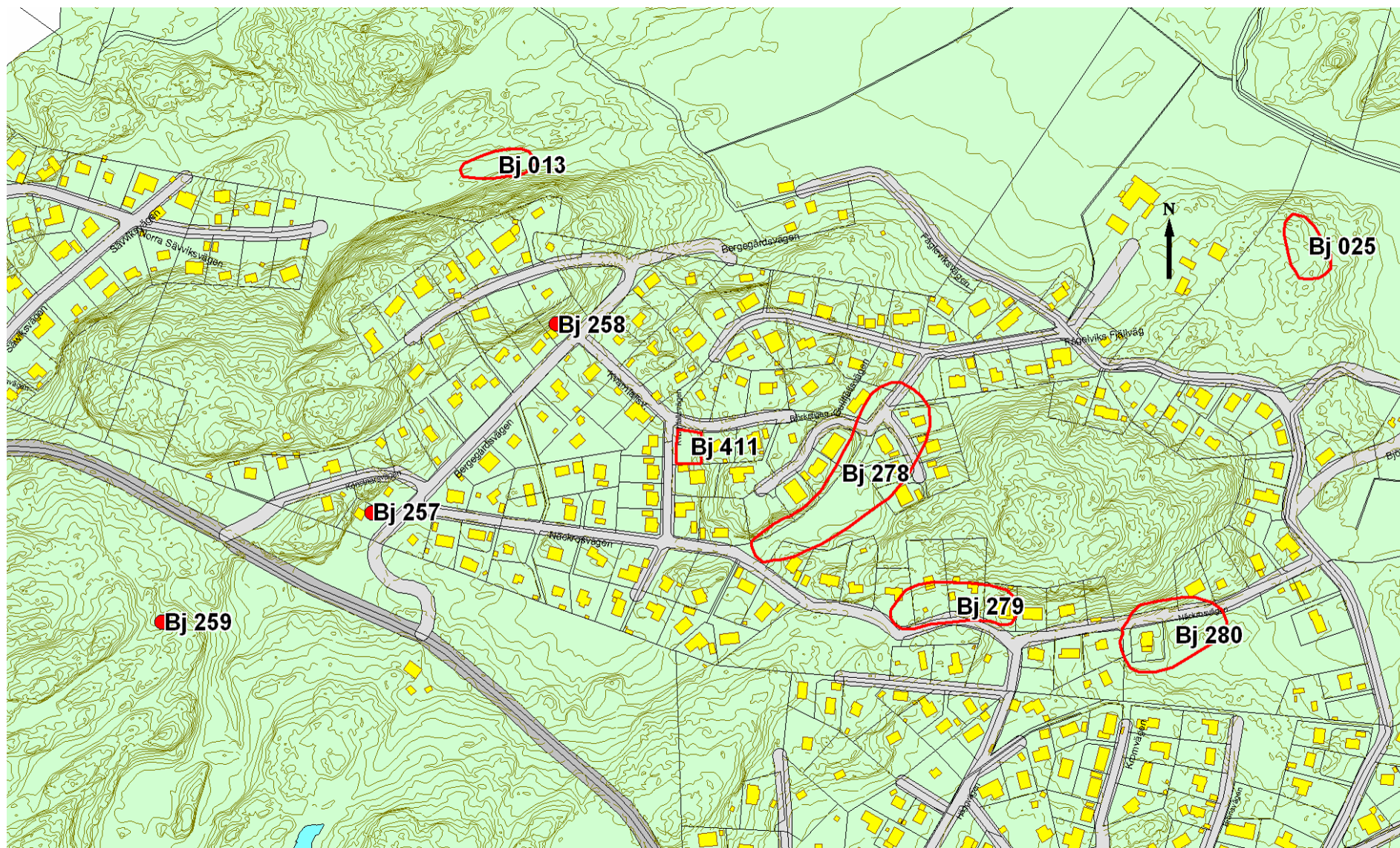


Fig. 2. Berörda fornlämningars läge i Fågleviksområdet, Lilleby, Björlanda. Skala 1:5000.

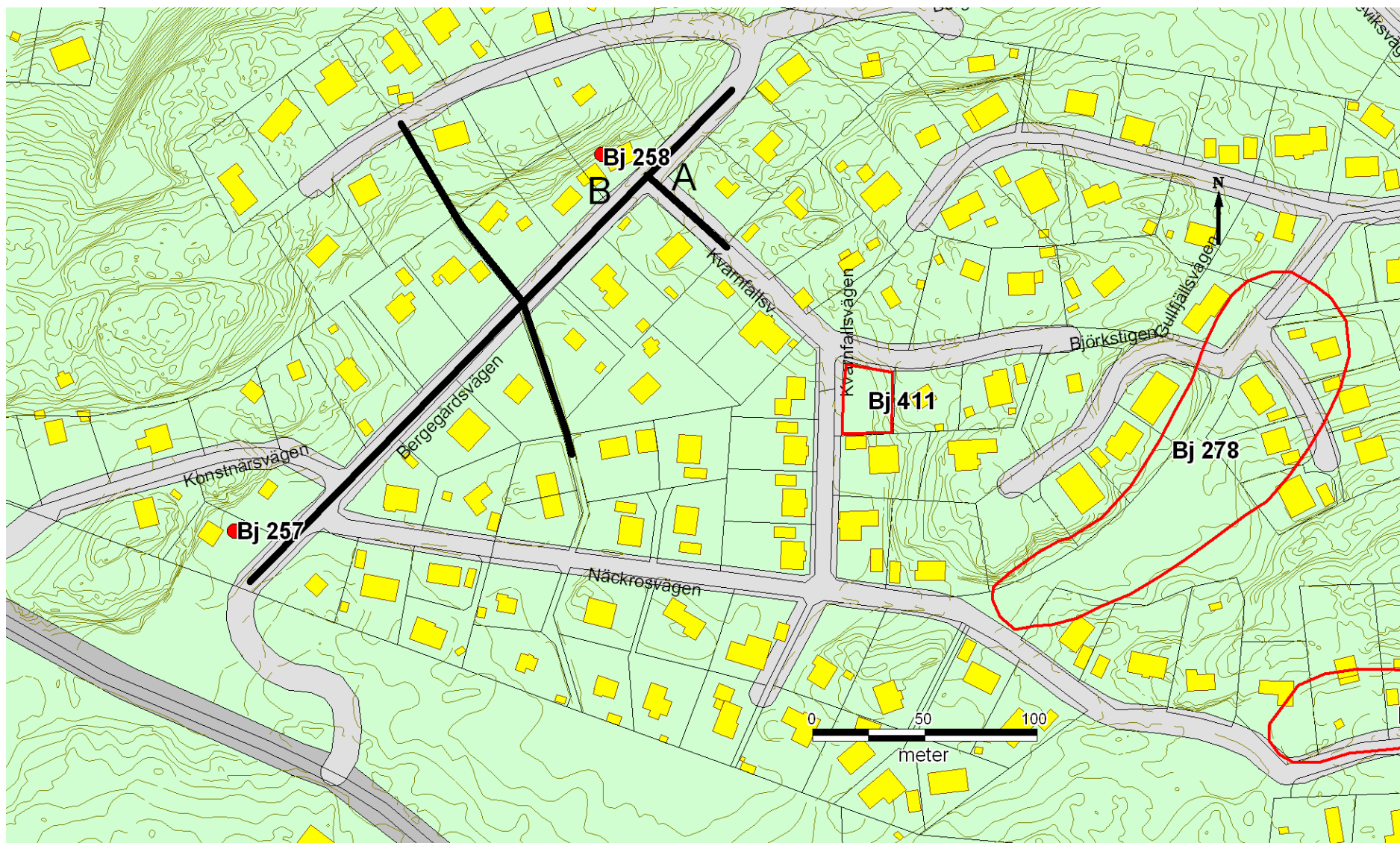


Fig. 3. Tjocka streck visar delar av Va-schakten som 1991 grävdes i Fågleviksområdet. Platserna A och B hänvisar till texten i rapporten.