

## Arkeologisk rapport från Göteborgs Stadsmuseum 2010:10

**Undersökning:** Förundersökning

**Lst:s dnr:** 431-18337-2010

**Ansvarig institution:** Göteborgs stadsmuseum

**Eget dnr:** 1315/10 917

**Ansvarig för undersökningen:** Ulf Ragnesten

**Fynd:** Ja  Nej

**Ekonomiskt kartblad:** 7B 1b

**Lägeskoordinater:** x 6406,1 / y 1258,1

Landskap	Bohuslän
Socken/Stad	Torslanda
Fornlämningsnummer	Torslanda Raä 187
Fastighet/kvarter	Torslanda 1:2 (fig. 1)
Fornlämningstyp	Stenåldersboplats
Undersökningsår	2010 (2010-11-25)
Typ av undersökning	Förundersökning
Dokumentationsmaterial	Denna rapport
Materiallista bifogas	nej
Datering	Mesolitikum (äldre stenålder)
<p>Beskrivning (ex.: orsak till undersökningen, beskrivning av undersökningsområdet, undersökningens omfattning, sammanfattning av resultaten, fyndkategorier)</p> <p>Förundersökningen gjordes med anledning av planerad bostadsbyggnation. Undersökningen omfattade 1 arkeologdag och utfördes på en del av en sommarstugutomt. Höjden över havet var ca 45 m. Vid förundersökningen påträffades enstaka flintavslag men inga anläggningar eller kulturlager. Ingen ytterligare undersökning anses behövas på tomten innan exploatering kan ske.</p> <p>Resultaten har publicerats i: Denna rapport</p> <p>Sammanställt av, namn och datum Ulf Ragnesten 2010-11-29</p>	

Beskrivning forts.

Med anledning av planerad bostadsbyggnation på en sommarstugutomt i västra Torslanda utförde Göteborgs stadsmuseum en förundersökning på fastigheten Torslanda 1:2. Fastigheten utgjordes av en svagt sluttande gräsmatta med ett mindre hus beläget på västra delen av tomten (fig. 2). Några större träd växte på ytan. Platsen var belägen ca 45 m över havet, vilket är ovanligt högt för en stenåldersboplats i Göteborgsområdet. Denna förundersökning berörde den yttersta sydöstra delen av fornlämning Torslanda 187. Vid undersökningstillfället fanns en del snö på ytan (fig. 3).

Boplatsen To 187 påträffades 1968 i samband med sonderingsundersökningar av Göteborgs arkeologiska museum. Man fann vid det tillfället ett mindre antal flintavslag samt övrig flinta. År 1987 gjordes en förundersökning på fornlämningen med anledning av att man skulle anlägga en gång- och cykelbana över den. Även då påträffades enstaka flintavslag och övrig flinta. Skälgrus hittades i ett par provgropar. Boplatsen kunde inte dateras närmare än till stenålder. (Se Arkeologisk rapport från Göteborgs stadsmuseum 2008:4)

Vid den nu aktuella förundersökningen grävdes tre schakt med grävmaskin på tomtens nordvästra del (fig. 4). Schakt 1 var det längsta av dem, 9 m långt. Schakt 2 var 5 m långt och schakt 3 6 m långt. Samtliga schakt var ca 1 m breda. Deras djup varierade från 0,7 till 0,9 m. Schaktens läge framgår av fig. 5.

I schakt 1 utgjordes lagerföljden av 0,2 m humus och grästorv. Därunder följde ljusbrunt grus ca 0,12 m tjockt. I detta lager påträffades enstaka flintavslag. Under lagret fanns ett något grövre svallgruslager. Här var flintavslagen mycket sällsynta. Direkt under lagret följde berg. (Jfr fig. 6-8)

Lagerföljden var densamma i schakt 2 och 3 fränsett att inget berg uppträdde i botten på schakt 3, där istället lerig mjåla framkom.

Då fynden var mycket få och inga anläggningar eller kulturlager framkom föreligger inget hinder att ta tomten i anspråk för avsedd exploatering. De få avslag som påträffades har inte tagits tillvara.



Fig. 1. Undersökningsplatsens läge i Torslanda på sydvästra Hisingen. Skala 1:100 000.



Fig. 2. Platsen före undersökning. Foto mot SO.



Fig. 3. Pågående förundersökning. Vid undersökningstillfället var det snö och kallt. Foto mot SO.

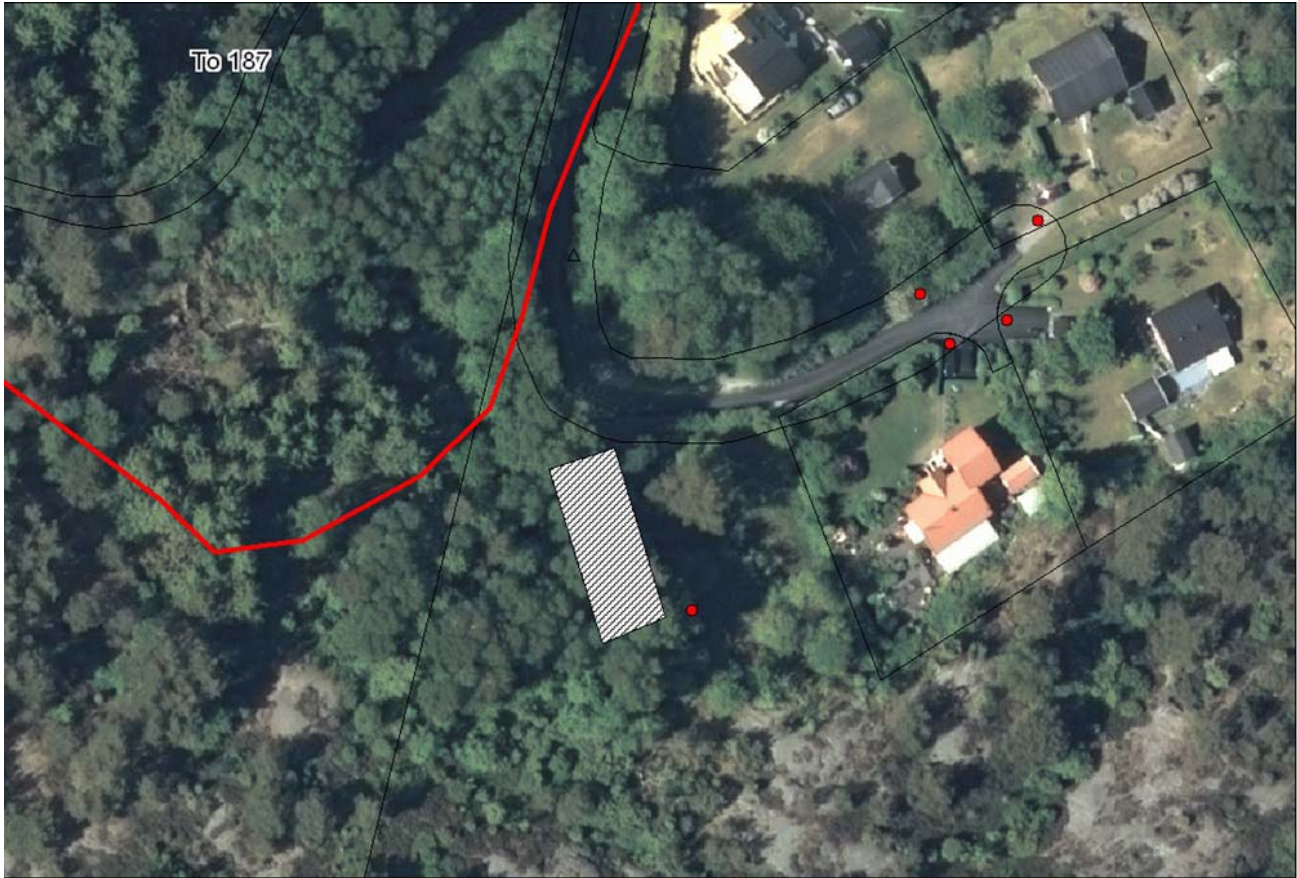


Fig. 4. Undersökningsytan markerad med skraffering. Skala 1:1000.



Fig. 5. Provschakten markerade.



Fig. 6. Pågående grävning av schakt 1. Foto mot Ö.



Fig. 7. Fortsatt grävning av schakt 1. Foto mot SO.



Fig. 8. Profilväggen av schakt 1. Foto mot Ö.



Arkeolog Ulf Ragnesten utförde undersökningen.



Betraktande rödhake.