

Nyupptäckt forntida boplats

Fastighet Hovås 451:53 m.fl. | Askims socken
Utredning 2011 | Göteborgs kommun

Ulf Ragnesten



ARKEOLOGISK RAPPORT FRÅN
GÖTEBORGS STADSMUSEUM
ISSN 1651-7636
© Göteborgs Stadsmuseum 2011
Norra Hamngatan 12
411 14 GÖTEBORG
www.stadsmuseum.goteborg.se

REDAKTION
Else-Britt Filipsson
Ulf Ragnesten

OMSLAGETS GRAFISKA FORM
Mimmi Andersson
Teckning: Hans Dillner

TOPOGRAFISKA OCH EKONOMISKA KARTAN
© Lantmäteriverket. Medgivande 507-98-3211

KARTOR FRÅN STADSBYGGNADSKONTORETS DATABAS
© Göteborgs Stadsbyggnadskontor

HOVÅS, BROTTKÄRR, ASKIMS SOCKEN

Särskild utredning

INLEDNING

En arkeologisk utredning gjordes vid Brottkärrsmotet i Hovås under två dagar i april 2011. Anledningen var att HSB Göteborg planerade nya bostäder i området. Ett flertal schakt grävdes med maskin under antikvarisk bevakning. Vid en plats inom området påträffades en hittills okänd fornlämning. Den yttrade sig genom fynd av ett stolphål, en bit av en väggränna samt fynd av slagen flinta. Dess datering är okänd men den nyfunna boplatsen tillhör sannolikt brons- eller järnåldern.

ADMINISTRATIVA UPPGIFTER

Länsstyrelsens beslut nr:	431-5289-2011
GSM dnr	468/11 917
Uppdragsgivare:	HSB Göteborg
Läge:	Fastighet Hovås 451:53 m.fl., Askim socken, Göteborgs kommun (fig. 1-2)
Ekonomisk karta:	6B 8d
Koordinater i rikets nät:	X 6392,5/ Y 1269,5
Grävningsorsak:	Bostadsbyggnation
Grävningsinstitution:	Göteborgs stadsmuseum
Tidpunkt för undersökning i fält:	2011-04-19--04-20
Undersökt yta:	ca 189 m ²
Antal arkeologtimmar i fält:	16
Antal maskintimmar:	16
Platsledare:	Ulf Ragnesten
GSMA nr:	Inga fynd tillvaratogs

TOPOGRAFI OCH FORNLÄMNINGSMILJÖ

Utredningsområdet låg omedelbart väster om Säröleden och norr om Billdalsvägen vid Brottkärrsmotet i södra Göteborg. Området var till största delen igenväxt åker och ängsmark. Därtill fanns områden med villabebyggelse. En mindre väg, Björklundavägen, gick genom undersökningsområdet från väster till öster. Norr om denna väg fanns en brant sluttning med ruiner från senare tids bebyggelse. En del



Fig. 1. Platsen för den arkeologiska utredningen markerad på blå kartan. Skala 1:100 000.



Fig. 2. Utredningsområdet ved Brottkærsmotet i Hovås.

av detta område utgjorde berg i dagen (fig. 3-4).

Det fanns inte så många fornlämningar i direkt anslutning till utredningsområdet. De närmast belägna var ett röjningsröseområde ca 500 m i nordvästlig riktning (As 266), en boplats från äldre stenålder ca 500 i västlig riktning (As 145) samt ett boplatskomplex med dateringar från både sten-, brons- och järnålder ca 500 m i sydostlig riktning (As 270, 271, 296). Några arkeologiska undersökningar har inte tidigare gjorts inom utredningsområdet.



Fig. 3. En stor del av utredningsområdet utgjorde igenväxande åker- och ängsmark. Foto mot söder.

UNDERSÖKNINGSMETOD

Utredningen gjordes i fält med en grävmaskin. På olika ställen där det var grävbart togs schakt upp under övervakning av en arkeolog. Om något misstänkt påträffades undersöktes detta vidare för hand med skärlev. Påträffade anläggningar inmättes, beskrevs och fotograferades.

Förutom fältundersökningen gjordes kartstudier. Äldre kartmaterial studerades i relation till dagens karta.

Några naturvetenskapliga analyser gjordes inte i samband med utredningen.



Fig. 4. Norr om Björklundavägen som gick genom utredningsområdet fanns ruiner av senare tids bebyggelse. Foto mot nordväst.

GRÄVNINGSIAKTTAGELSER

Vid utredningen i fält upptogs 24 maskingrävda schakt. Nedan ges en kort beskrivning av dokumentationen i schakten. Schaktens läge på utredningsområdet framgår av fig. 5.

Schakt 1

Omrörda lager ned till lera på nivå 0,5 m.

Schakt 2

Påförda lager ned till 0,6 m djupt. Därunder ett 0,2 m tjockt kulturlager. Fynd av slagna flintor i lagret varibland ett retuscherat redskap och ett bränt avslag. Schaktet utvidgades något. Under kulturlagret påträffades ett stolphål samt en mörkfärgning som skulle kunna vara en väggränna till ett förhistoriskt hus.

Schakt 3

0-0,5 Påförd lera

0,5-0,6 Lera

Schakt 4

0-0,45 Humus och förna

Schakt 5

0-0,45 Humus och förna. I botten silt.

Schakt 6-7

0-0,4 Humus och förna

Schakt 8

0-0,5 Påförda lager av sand och asfalt m.m.

Schakt 9-11

0-0,45 Humus

0,4- Lera

Schakt 12

0-0,5 Humus

Stendränering på 0,4 m djup

Schakt 13

0-0,7 Förna och humus

Schakt 14

0-0,5 Förna och humus

0,5- Silt och enstaka större stenblock

Schakt 15

0-0,4 Omrörda lager

0,4- Silt

Schakt 16

På 0,4 m djup påträffades en härd som var 0,7 x 0,8 m stor (fig. 10). Den innehöll två slagna flintbitar.

Schakt 17

På nivå 0,3 m framkom en mörkfärgning ca 2 x 1 m. Den innehöll i ytan två slagna flintor, men undersöktes inte vidare.

Schakt 18

0-0,3 Matjord

Schakt 19

I schaktet påträffades en fint lagd trädgårdsväg under torven. Den var ca 2 m bred och flera meter lång. Dess båda ändar eftersöktes ej vidare. Sträckningen för trädgårdsgången kan ses på 1930 års ekonomiska karta.

Schakt 20

0-0,3 Humus

Schakt 21

0-1,0 Påfyllda lermassor

Schakt 22

0-0,4 Lera och humus

Schakt 23

0-0,3 Matjord

En modern nedgrävning iaktogs i schaktet. Den var fylld med lera.

Schakt 24

0-0,3 Matjord

KARTSTUDIER

Utredningsområdet berörde tre gårdar i Askims socken – Hovås, Brottkärr och Skintebo. En del av Brottkärrs inägomark finns inom utredningsområdet. Den finns med på en Laga skifteskarta från 1851 (fig. 6). Det finns inga byggnader markerade på kartan inom utredningsområdet, som mest består av åker/äng och betesmark.

På 1935 års ekonomiska karta finns ett flertal byggnader markerade inom utredningsområdets gräns (fig. 7). Bebyggelsen är framför allt förlagd till den bergiga norra delen av området, det vill säga den del som inte utgjort åker- och ängsmark. På samma karta har dagens bebyggelse lagts in med gult. En del av denna bebyggelse har placerats på den gamla odlingsmarken.



Fig. 6. Utredningsområdets gräns lagd på Laga skifteskarta från 1851.

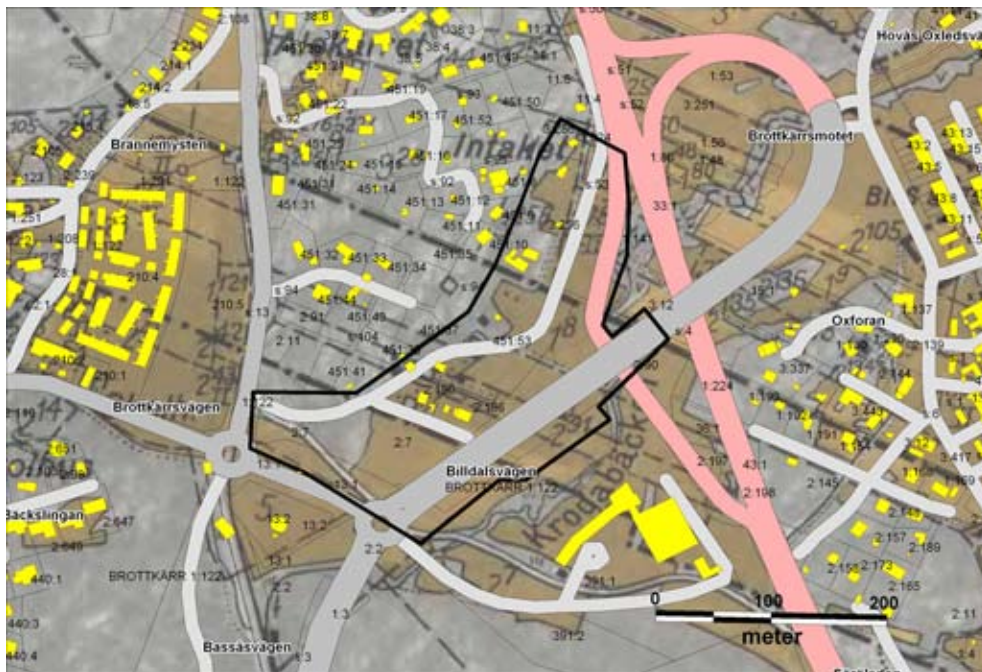


Fig. 7. Utredningsområdets gräns lagd på ekonomiska kartan från 1935. Gula ytor visar modern bebyggelse.

SAMMANFATTANDE RESULTAT

I det utvidgade schakt 2 påträffades ett kulturlager och förhistoriska anläggningar under tjocka påförda jordmassor (fig. 8). Kulturlagret innehöll enstaka slagna flintor. Anläggningarna låg i leran under kulturlagret. En av anläggningarna utgjorde av allt att döma ett stolphål (fig. 9). Boplatsens läge på lera och det enkla fyndmaterialet av slagen flinta tyder på att boplatslämningen hör hemma i bronsålder eller den äldsta järnåldern. Boplatsens utbredning fastställdes inte vid utredningstillfället.



Fig. 8. Platsen för schakt 2 och den nypåträffade forntida boplatslämningen. Foto mot väster.



Fig. 9. Ett stolphål fyllt med mörk sotig jord påträffades i schakt 2.

I schakt 16 påträffades en enstaka härd under relativt tjock matjord. Inga övriga anläggningar fanns däromkring. Härden torde representera en tillfällig verksamhet eventuellt under förhistorisk tid. Härden undersöktes och borttogs. Inga fynd påträffades.

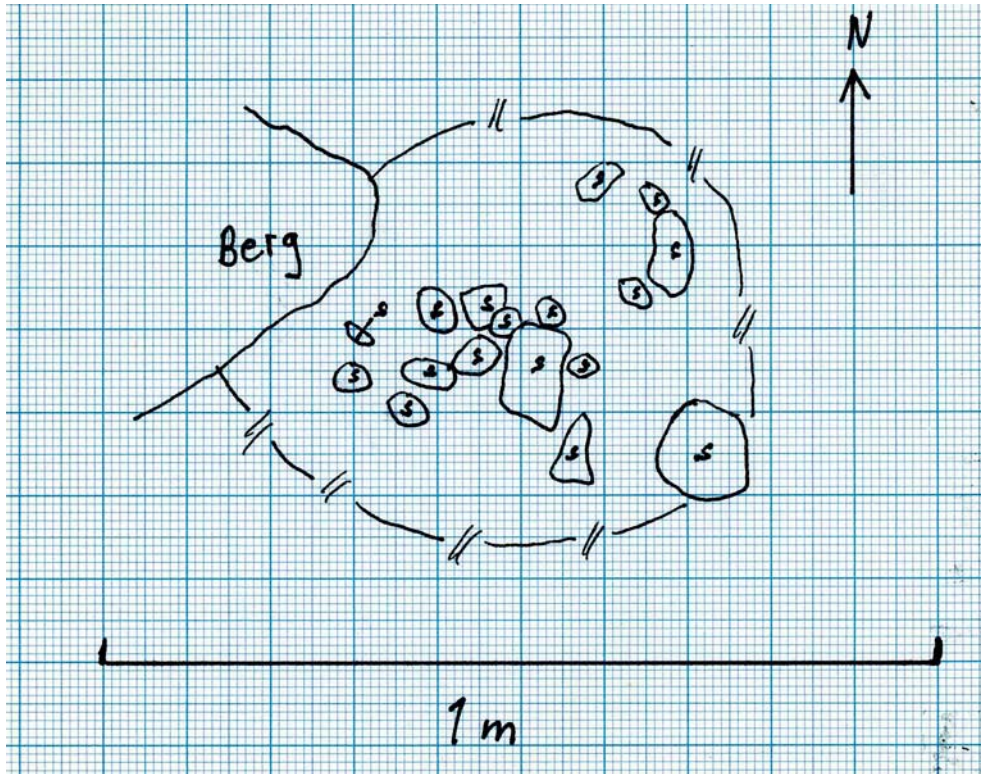


Fig. 10. Ritning av härden som påträffades i schakt 16.

ANTIKVARISK BEDÖMNING

Vid utredningen påträffades en tidigare okänd forntida boplatlämning. Den upptäcktes i schakt 2 och har sannolikt sin fortsatta utbredning på den fuktäng där schaktet grävdes (fig. 5). Boplatsen bör förundersökas innan fortsatt exploatering kan ske.

Den härd som påträffades i schakt 16 kräver ingen fortsatt antikvarisk åtgärd då den verkar ha representerat en mycket kortvarig verksamhet utan ytterligare spår.