

Arkeologisk rapport från Göteborgs Stadsmuseum 2013:15

Undersökning: Domkyrkan, provschakt inför hisschakt **Lst:s dnr:** 433-260-2013

Ansvarig institution: Göteborgs stadsmuseum **Eget dnr:** 105/13 914

Ansvarig för undersökningen: Tom Wennberg **Fynd:** Ja Nej

Ekonomiskt kartblad: 7B 0e **Lägeskoordinater:** x 6409,5 / y 1262,8

Landskap	Västra Götaland
Socken/Stad	Göteborg
Fornlämningsnummer	216
Fastighet/kvarter	Inom Vallgraven 65:1
Fornlämningstyp	Stadslager/kyrkolämning
Undersökningsår	2013
Typ av undersökning	Förundersökning/schaktövervakning
Dokumentationsmaterial	GSMA 130020
Materiallista bifogas	nej
Datering	1621-1807
Beskrivning (ex.: orsak till undersökningen, beskrivning av undersökningsområdet, undersökningens omfattning, sammanfattning av resultaten, fyndkategorier)	
<p>BAKGRUND</p> <p>I samband med en tillgänglighetsanpassning av Gustavi Domkyrka har det planerats för en hissanläggning vilken innebär markarbeten under läktaren (Fig 1-2). Vid projektering har kunskap om tornets grundläggning varit nödvändig. Därför godkände Länsstyrelsen i Västra Götaland en mindre provgrop. Med hänsyn till det begränsade ingreppet hanterades denna provgrop inom den bebyggelseantivkariska medverkan som skett via Göteborgs stadsmuseum. Tillåtlighet för ett schakt på 1 kvadratmeter godkändes med krav på medverkan av antikvarie från stadsmuseet.</p>	
Resultaten har publicerats i:	
Denna rapport	
Sammanställt av, namn och datum	
Tom Wennberg 2013-09-10	

Beskrivning forts.

HISTORIA

I det aktuella kvarteret uppförs mycket tidigt en provisorisk kyrka med gaveln mot Kungsgatan, av Sylvester Johannis Phrygius kallad "Brädekyrkan" (Almquist 1935a 304f). Den var placerad så att den inte skulle stå i vägen för uppförandet av en stenkyrka mitt i kvarteret. Brädkyrkans placering har tidigare diskuterats och ett förslag är att den stod väster om nuvarande kyrka.

Stenkyrkan, den s.k. Stora kyrkan, grundlades 1626 och stod färdig för invigning 1633, dock med undantag för tornet (Almquist 1935a 306f). Fram till 1660-talet benämns den Svenska kyrkan och upphöjs till domkyrka 1665. Kyrkan brandhärjades 1671 men skadorna blev inte värre än att kyrkan kunde restaureras. Kyrkan får sedan stå relativt orörd under 1700-talet.

Vid branden 1802 brändes dock kyrkan ner till grunden. Carl Wilhelm Carlberg ritar en ny domkyrka vilken delvis anpassas efter de gamla murarna. Wilhelm Berg beskriver dock den nya skapelsen att vara ombyggd "...till ett mönster af fulhet" (Berg 1882:106).

UTSEENDE FÖRE UNDERSÖKNING

Platsen för provschaktet bestod av stengolv. Schaktet placerades utmed tornets östvägg (fig 3).

MÅLSÄTTNING

Målsättningen med den antikvariska närvaron var i första hand att se till att inte fornlämning berördes. Eventuella lämningar dokumenterades översiktligt inom ramen för uppdraget.

GRÄVNINGSIAKTTAGELSER

Efter stengolv och betong bilats bort grävdes ett provschakt som var ca 1,20 meter långt (fig 3 och 4), längs domkyrkans torns grundmur. Schaktet kunde begränsas till ca 0,3 meters bredd.

Domkyrkotornets mur kunde följas till ett djup på 1,8 meter under golvnivån.

I schaktets södra vägg påträffades en östvästlig mur ca 0,5 meter under golvet. Insidan befanns ca 0,5 meter från kolonnerna (fig 2). Kolonnerna verka stå på denna mur. Den är dock alldeles för kraftig för detta ändamål och är sannolikt en kvarliggande mur från en tidigare generation kyrka.

FYNDBESKRIVNING

I omrörda lager intill grundläggningen för tornet påträffades äldre byggnadsmaterial som sannolikt härrör från kyrkans föregångare. Byggnadsmaterialet bestod av tegel och murbruk. Tegel hade ett gulbrännande gods av mindre storlek (3,0 cm högt, 10,5 cm brett). Inga hela tegel påträffades.

I detta lager påträffades även enstaka människoben samt skärvor av ostindiskt porslin.

ANTIQUARISK BEDÖMNING

Schaktövervakningen syftade enbart till att dokumentera eventuella lämningar efter tidigare kyrkor i provschaktet. Av intresse var en östvästlig mur i schaktets södra del som sannolikt härrör från en tidigare kyrka. Av intresse är även förekomsten av människoben i fyllnadsmassorna vilka kan indikera gravar inom det framtida hisschaktet.

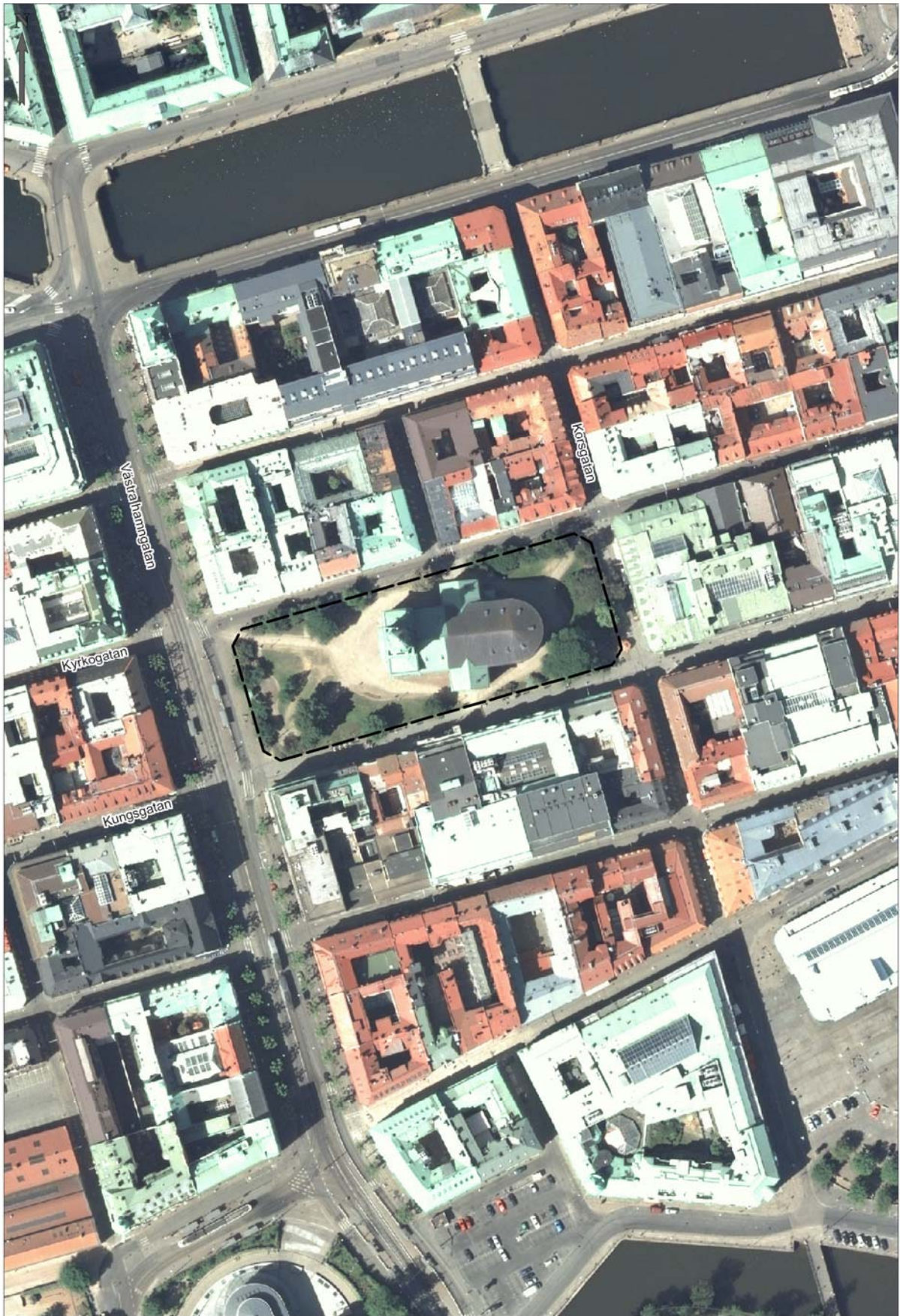
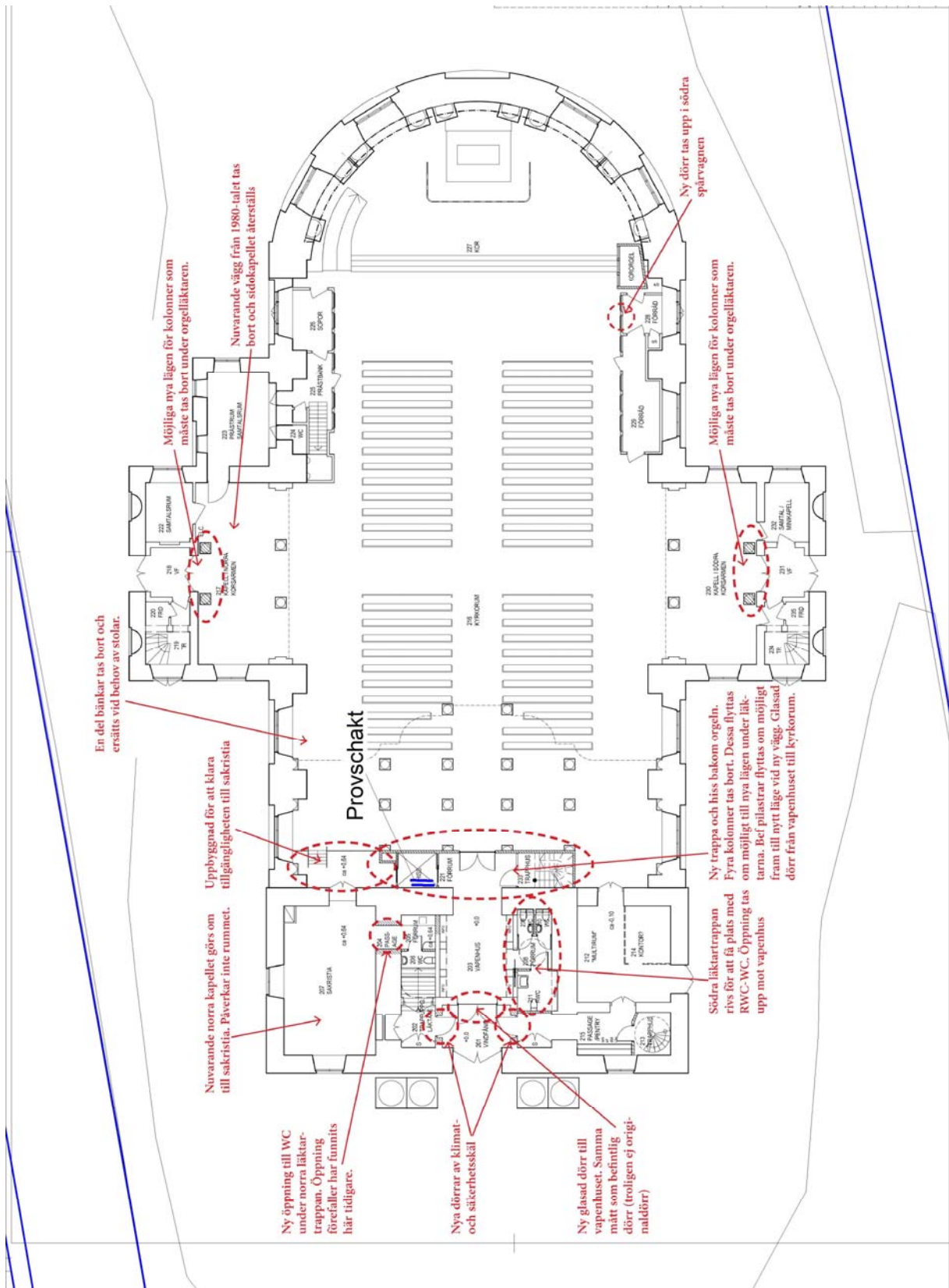


Fig 1. Ortofoto över centrala Göteborg med Domkyrkan mitt i bild.



Figur 2. Arkitektplan över Domkyrkan med provschaktet markerat.



Fig 3. Översikt över provschaktets placering, mot väster. Tornets östra vägg i bildens fond.



Fig 4. Provschaktet med tornets grundmur i bakkant och den nypåträffade muren till höger.