

## Arkeologisk rapport från Göteborgs Stadsmuseum 2014:04

**Undersökning:** Arkeologisk förundersökning

**Lst:s dnr:** 431-18436-2013

**Ansvarig institution:** Göteborgs stadsmuseum

**Eget dnr:** 1110/13

**Ansvarig för undersökningen:** Tom Wennberg

**Fynd:** Ja  Nej

Landskap	Västergötland
Socken/Stad	Göteborg
Fornlämningsnummer	216
Fastighet/kvarter	Kyrkogatan 33
Fornlämningstyp	Stadslager
Undersökningsår	2013
Typ av undersökning	Förundersökning
Dokumentationsmaterial	Fynd (GSMS 130005)
Materiallista bifogas	ja
Datering	1620-tal-1792
<p>Beskrivning (ex.: orsak till undersökningen, beskrivning av undersökningsområdet, undersökningens omfattning, sammanfattning av resultaten, fyndkategorier)</p> <p>Den särskilda utredningen gjordes med anledning av planerad byggnation av pub i äldre lokal. Utredningen omfattade 1 arkeologdag. Syftet var att klargöra fornlämningens djup över dagens marknivå. Den konstaterades till 70 cm under dagens klinker.</p>	
<p>Resultaten har publicerats i: Denna rapport</p>	
<p>Sammanställt av, namn och datum Tom Wennberg 2013-11-11</p>	

### **Kyrkogatan 33**

Undersökning utfördes på uppdrag av länsstyrelsen med syfte att ta reda på vilket djup fornlämning ligger vid området för fastighetens innergård (fig 1, 2 och 3). Anledningen var ombyggnad till pub. Fornlämningens djup påverkar vilken metod man använder vid uppförande av nytt tak och arkader över innergården.

### **Historia**

Göteborg grundas 1619 i Kalmарkrigetets efterspel. Staden får stadsrättigheter 1621. Handel är den stora drivkraften för stadens tillblivelse och ganska snart växer den till en av rikets största städer.

Aktuell tomt bebyggs tidigt och redan 1637 finns det omnämnt inneboenden. Under 1600-talet och 1700-talet omnämns skräddare,

Kvarteret brinner ner 1669 och 1792. Den senare branden inleder den serie av bränder som uttraderar den typiska trästaden.

Nuvarande hus byggs på 1798 och uppförs i tegel (figur 4) den byggnaden står kvar än idag. Byggnaden är till dels kraftigt ombyggd men innergården finns kvar i sin äldre form (figur 5).

### **Tidigare grävningar**

Inom den del av innerstaden har endast enstaka undersökningar utförts som berör äldre bebyggelse. Av särskild vikt är utgrävningarna vid kv. Värnamo (Nilsson Schönborg 1990) och kv. Härbäret (Wennberg 2008).

### **Grävningsiakttagelser**

Två gropar togs upp inom den äldre innergårdens begränsningar (figur 6-7). Groparna grävdes för hand.

#### Schakt 1 (cm)

0-10	Svart klinker och oarmerad grovbetong
10-13	Asfalt
13-35	Gatsten (knott) och sättsand. 1798 års nivå?
35-70	Utfyllnadslager bestående av raseringsmassor med inslag av fragmenterade tegelstenar, tegelpannor mm.
70-	Kulturlager med liggande bräda och fynd av kritpipor, holländsk fajans, yngre rödgods m.m.

#### Schakt 2 (cm)

0-15	Svart klinker och oarmerad grovbetong
15-30	Gatsten och sättsand
30-32	Asfalt (samma som i schakt 1)
32-50	Gatsten (knott) och sättsand (samma som i schakt 1)
50-75	Utfyllnadslager bestående av raseringsmassor med inslag av fragmenterade tegelstenar, tegelpannor mm.
75-	Stenläggning med oregelbundna flata stenar.

Höjdnivån på överkant lämningarna har bestämts till +3,5 meter i höjdsystemet RH 2000. Lämningarna som påträffades bestod av kulturlager och stenläggning med all säkerhet äldre än 1792.

**Fynd**

Fynd av kritpipor, yngre rödgods och holländska fajanser (figur 7 och bilaga 1).

**Tolkning och resultat**

Stenläggningen tillhörande det befintliga huset från 1790-talet framträdde ca 15-30 cm under nuvarande golvnivå. I båda schakten påträffades kulturlager och lämningar äldre än 1792, på en Z-nivå 3,50 meter över havet (i höjdsystemet RH2000). Detta motsvarar ungefär 70 cm under nuvarande betongplatta. Undersökningen avbröts härmed.

Utifrån ovan nämnda resultat bedömer Göteborgs Stadsmuseum att den förundersökta ytan (innergården) är att betrakta som fast fornlämning.

Skyddsavstånd i höjdlid till fornlämning skall vara minst 0,3 meter. I detta fall medför detta att djupet på grävda schakt eller provgropar eller dylikt ej får understiga +3,8 meter i höjdsystemet RH 2000.

**Litteraturhänvisningar**

Nilsson Schönborg, Göte 1990 kv. *Värnamo, Göteborg. Bebyggelseämningar och kulturlager från 1600- 1700-tal*. Arkeologisk undersökning 1990.

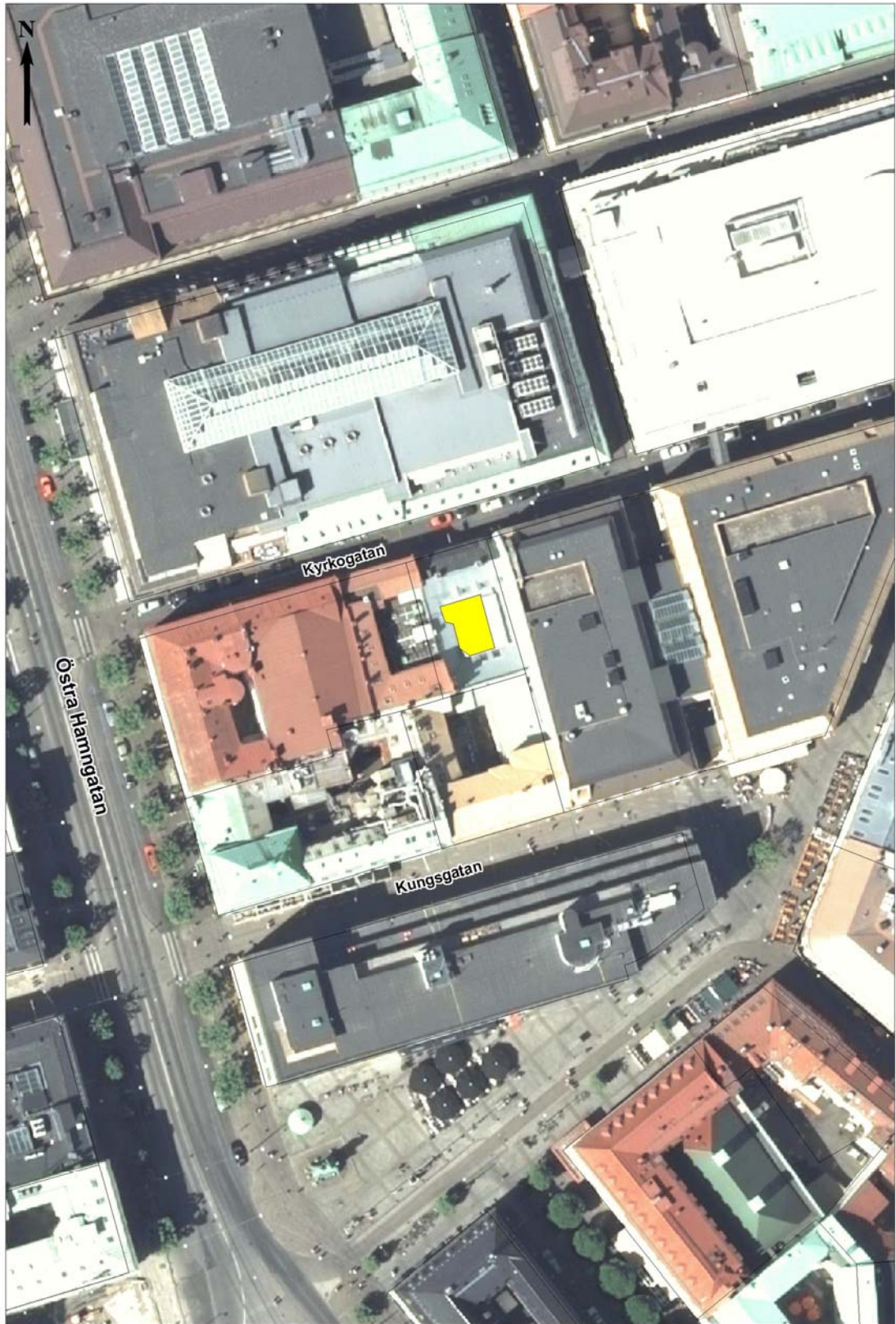
Wennberg, Tom 2010 kv. *Härbärgat. En arkeologisk undersökning av 1600-talets Göteborg*. Rio Kulturkooperativ. Kulturhistoriska rapporter 77.



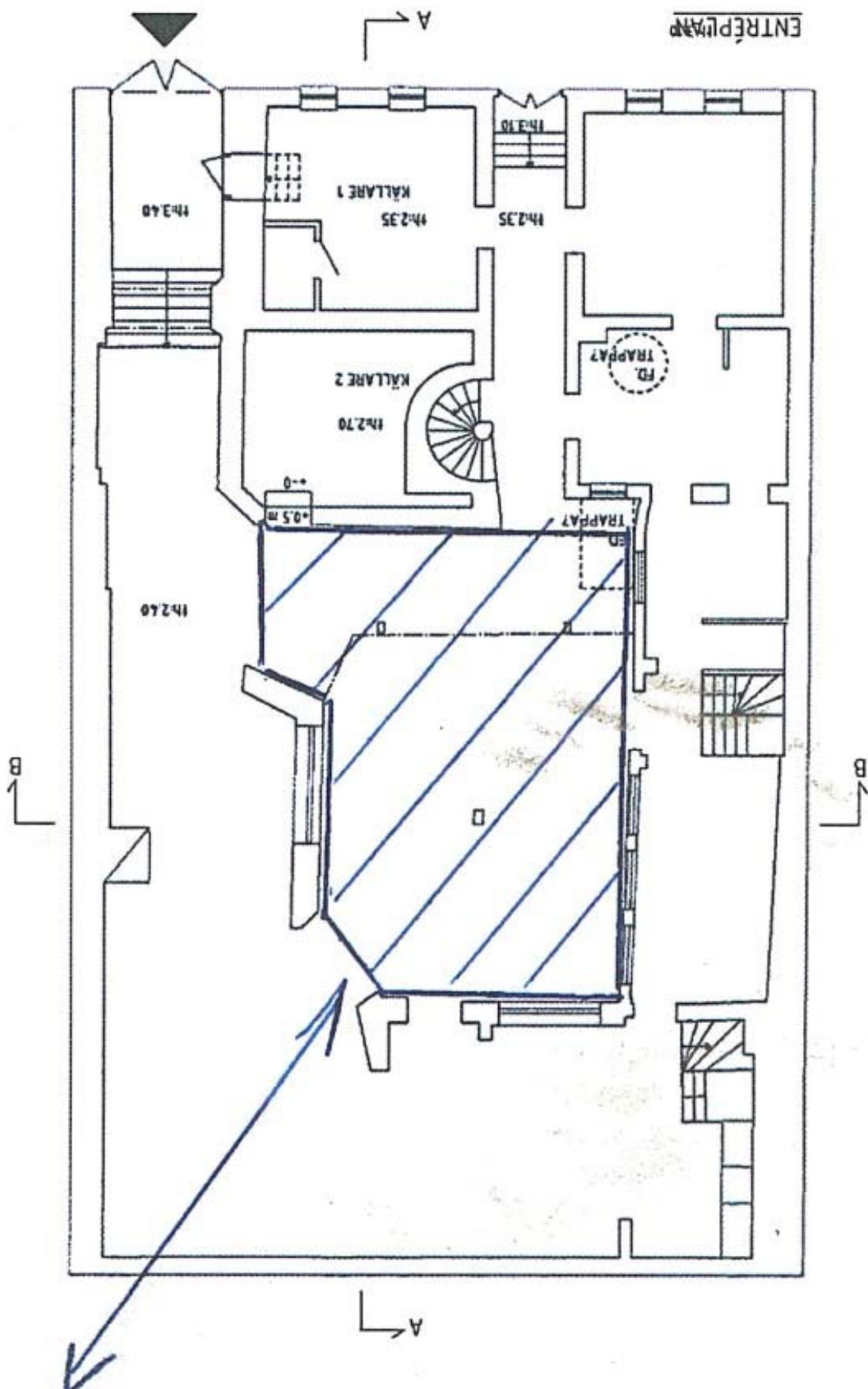


Figur 1. Centrala Göteborg, skala 1:100 000.





Figur 2. Fastighetskarta med undersökningsområdet markerat.



Figur 3. Den aktuella innergården. Norr uppåt i bild.

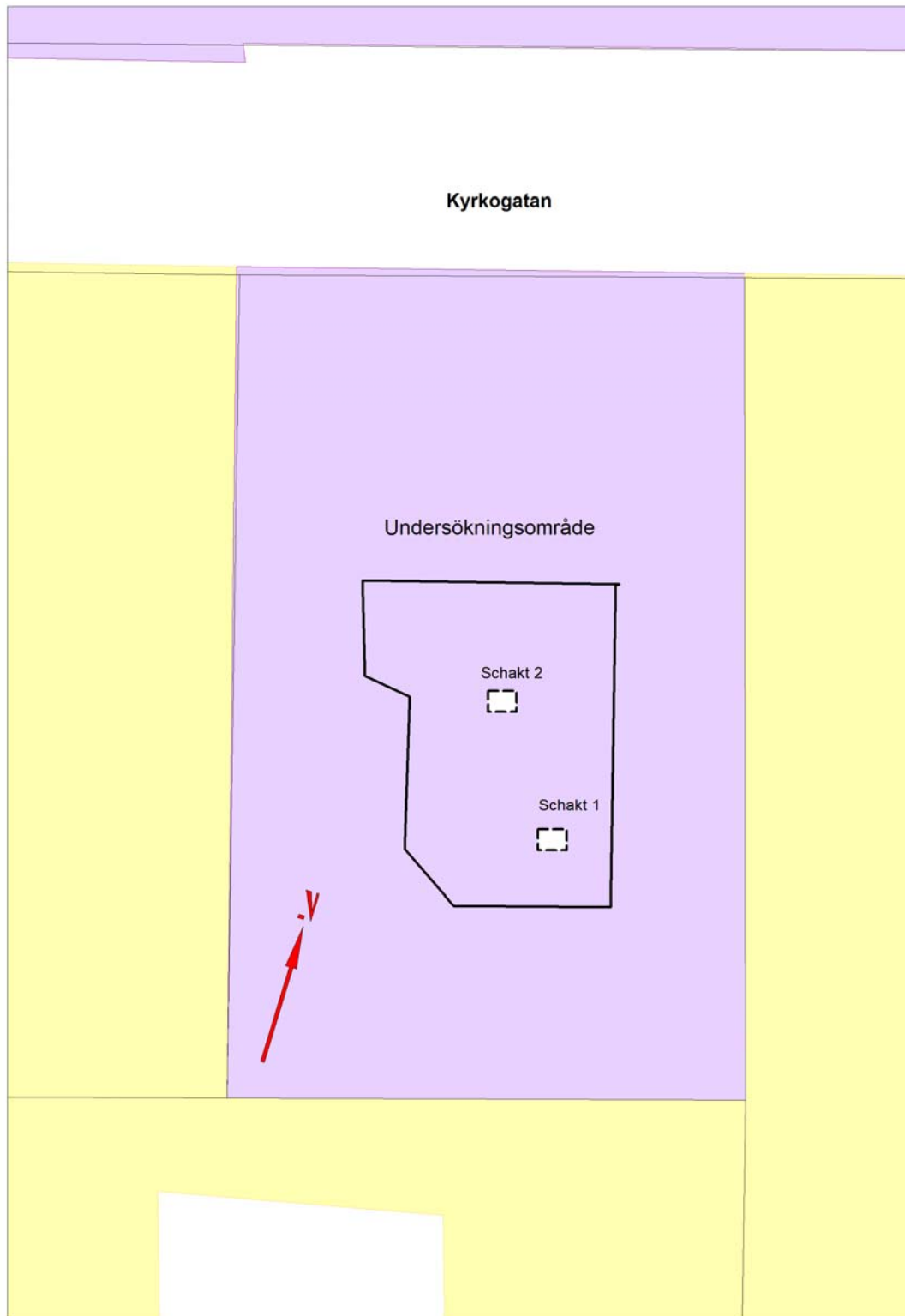




Figur 4. Gatufasad, Kyrkogatan 33. Foto mot sydost.



Figur 5. Den inglasade innergården mot söder. Provschakt 2 i bildens framkant.



Figur 6. Detaljplan över undersökningsschakten, skala 1:150.





Figur 7. Provschakt 1, mot väster.



Figur 8. Provschakt 2, mot öster. Äldre stenläggning syns tydligt i schaktets botten.



Figur 9. Fynd från provschakt 1 från det överst belägna kulturlagret.