

Kontroll av stenåldersboplats

Fornlämning Säve 247:1 | Fastighet Skålvisered 1:14 | Säve socken | Boplats
Undersökning i form av schaktningsövervakning 2018 | Göteborgs kommun

Ulf Ragnesten



ARKEOLOGISK RAPPORT FRÅN
GÖTEBORGS STADSMUSEUM
ISSN 1651-7636
© Göteborgs stadsmuseum 2018
Norra Hamngatan 12
411 14 GÖTEBORG
www.goteborgsstadsmuseum.se

REDAKTION
Else-Britt Filipsson
Tara Gullbrand
Karolina Kegel
Ulf Ragnesten
Tom Wennberg

OMSLAGETS GRAFISKA FORM
Mimmi Andersson
Omslag: Flinta från två lagerhorisonter på boplatsen

TOPOGRAFISKA OCH EKONOMISKA KARTAN
© Lantmäteriverket. Medgivande 507-98-3211

KARTOR FRÅN STADSBYGGNADSKONTORETS DATABAS
© Göteborgs Stadsbyggnadskontor

FORNLÄMNING SÄVE 247:1

Arkeologisk undersökning i form av schaktningsövervakning

SAMMANFATTNING

Under en halv dag i september 2018 gjordes en arkeologisk undersökning i form av schaktningsövervakning på fornlämning Säve 247:1. Fornlämningen utgör en boplats. Två lagerhorisonter med fynd iakttofs. På södra delen av boplatsen framkom vitpatinerade slagna flintor i ett grusigt lager som sannolikt överlagrats av den postglaciala transgressionen. Dessa fynd torde vara från tidsavsnittet 8000-6000 f.Kr. På boplatsens övre högre del påträffades flintor relativt ytligt i marken. De var ej vitpatinerade. Dessa fynd kan antingen vara från tiden före transgressionen och är då från ca 9000 f.Kr. eller från tiden direkt efter transgressionen och är då från omkring 6000 f.Kr.

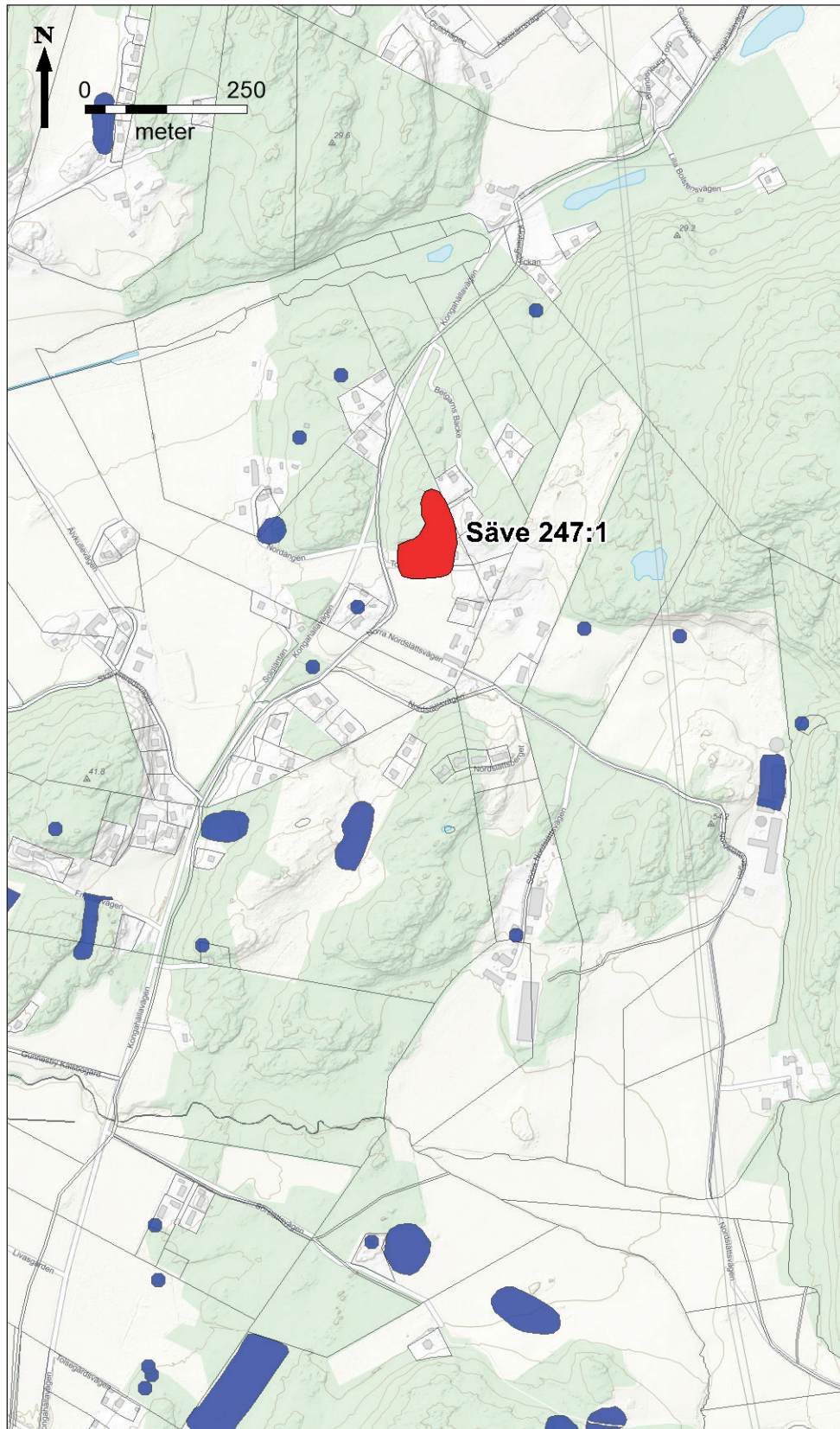
Ledningsschaktet var ett relativt litet ingrepp i boplatsen, vars största yta ligger kvar oundersökt och fortsatt skyddas av kulturmiljölagen.

ADMINISTRATIVA UPPGIFTER

Länsstyrelsens diariernr:	431-32617-2017
GSM dnr:	1752/17
Fornlämningsbeteckning:	Säve 247:1
Fastighet:	Skälvisered 1:14, Göteborgs kommun (figur 1-2)
Landskap:	Bohuslän
Socken:	Säve
Koordinater:	N:6 412 445 / E:145 205 (SWEREF 99 12 00)
Uppdragsgivare:	Göteborg Energi
Grävningssorsak:	Ledningsdragning
Grävningstinstitution:	Göteborgs stadsmuseum
Datum för undersökning i fält:	2018-09-25
Undersökt yta:	100 m långt schakt, 50 m ² (figur 3)
Antal arkeologtimmar i fält:	6
Platsledare:	Ulf Ragnesten
Övriga deltagare i fält:	-
Inventariernr GSMA:	170020



Figur 1. Fornlämningens läge markerat med ring på Blå kartan, skala 1:100 000.



Figur 2. Fornlämningen Säve 247:1 rödmarkerad, övriga fornlämningar i närområdet mörkt blåmarkerade.



Figur 3. Schaktkontrollerad sträcka på fornlämning Säve 247:1.

TOPOGRAFI OCH FORNLÄMNINGSMILJÖ

Fornlämning Säve 247:1 utgör en stenåldersboplats. Den är belägen i ängsmark som sluttar ned mot söder och sydväst. I öster, norr och väster begränsas den av berg. Åt söder och sydväst finns ingen naturlig avgränsning. Den ungefärliga utsträckningen är 150 m i nord-sydlig riktning och 100 m i väst-östlig riktning. I den södra delen skärs boplatsen av en markväg som går i öst-västlig riktning. Boplatsens norra del är belägen ca 30 m över havet och dess lägsta sydvästra del ca 20 m över havet.

TIDIGARE FYND OCH UNDERSÖKNINGAR

Under årens lopp har ett mycket stort fyndmaterial insamlats i matjorden på boplatsytan. Inte mindre än 25 kärnyxor av flinta har tagits tillvara samt 17 lihults-
yxor av bergart. Därtill en stor mängd spån, avslag, kärnor och andra redskap.

År 1992 gjordes en arkeologisk förundersökning på en mindre del av fornlämning Säve 247:1, närmare bestämt på den sydöstra delen. Även vid detta tillfälle framkom ett stort fyndmaterial. Omkring 1500 avslag och slagna flintor tillvaratogs, trots att grävningssytan var relativt begränsad. Av mer tidsbestämmande karaktär var fynden av mikrolit, spån och mikrospån, som torde höra hemma i Sandarnakulturen (Ragnesten 2001).

NATURVETENSKAPLIGA BESTÄMNINGAR

Några naturvetenskapliga analyser har inte gjorts vid denna schaktningsövervakning.

GRÄVNINGSIAKTTAGELSER

Schaktningsövervakningen bestod i att en arkeolog övervakade grävningen som omfattade ett 0,5 m brett och ca 100 m långt schakt på fornlämningens östra del (figur 4). Schaktet grävdes aldrig djupare än 0,7 m. I schaktets södra del iakttogs ett



Figur 4. Schaktgrävningen på fornlämningens östra del. Foto mot söder.

mörkare lager på ca 0,5 m djup (figur 5). Någon decimeter under detta lager (ca 0,7 m djupt) framträdde ett ljust grusigt lager som innehöll vitpatinerad slagen flinta. Enstaka slagna flintor fanns även i det mörkare lagret ovanför.

I schaktets norra, högre del framkom slagen flinta endast ca 0,2 m ned i marken. Denna flinta var ej vitpatinerad. I denna del av schaktet fanns ej de djupa fyndförande lager som uppträdde längre söderut i schaktet.



Figur 5. Ett mörkare lager framträdde ca 0,5 m under den tjocka matjorden (pil). Någon decimeter under detta lager framträdde ett ljust, grusigt fyndförande lager med vitpatinerad flinta.

FYNDBESKRIVNING

Fynden utgjordes av flintavslag och övrigt slagen flinta. I schaktets södra del låg fynden djupt nedlagrade och var vitpatinerade. I schaktets norra del låg fynden grunt och var ej vitpatinerade. Detta framgår av figur 6. Fynden har ej tillvaratagits.



Figur 5. Fynden överst i bild påträffades i schaktet på boplatsens norra del. Fynden underst i bild framkom i schaktet på boplatsens södra del.

DATERING OCH TOLKNING

Iakttagelserna vid schaktningsövervakningen stämmer väl överens med fynd och lageriakttagelser från förundersökningen 1992. Förundersökningen gjordes på boplatsens sydöstra del. Där påträffades slagen flinta framför allt i det grusiga lagret på 0,6-0,7 m djup, det vill säga i samma lager som framträdde vid schaktningsövervakningen. Sannolikt tillhör detta lager tiden före eller samtidigt med den postglaciala transgressionen, det vill säga ca 8000-6000 f.Kr. enligt den kvartärgeologiska kunskapen (Påsse 2001).

Den icke patinerade slagna flintan som framkom i schaktet på boplatsens högre, norra del kan tillhöra boplatsens allra äldsta del då denna flinta framkom på omkring 27 m över havet. Det motsvarar ca 9000 f.Kr. enligt strandförskjutningskurvan. Så högt upp nådde inte den postglaciala transgressionen och denna flinta kan ha funnits på platsen innan transgressionen. Men det kan inte heller uteslutas att denna flinta är från tiden när den postglaciala transgressionen nådde sin högsta nivå, ca 25 m i denna område. Den skulle i så fall "bara" vara från tiden omkring 6000 f.Kr.

ANTIKNVARISK BEDÖMNING

Schaktningsövervakningen har givit viktig information om problematiken på denna stenåldersboplats, som med all sannolikhet hör hemma i mesolitisk tid. Den allra största delen av boplatsen ligger kvar och är inte undersökt. Den har fortsatt skydd enligt kulturmiljölagen.

LITTERATUR

Påsse, Tore. 2001. *An empirical model of glacio-isostatic movements and shore level displacements in Fennoscandia*. SKB R-01-41. Swedish Nuclear Fuel and Waste Management Co. Stockholm 1-59.

Ragnesten, Ulf. 2001. *Rapport över arkeologisk förundersökning och slutundersökning i Göteborgs kommun 1992*. Göteborgs stadsmuseum. Arkeologisk arkivrapport 1992:06.