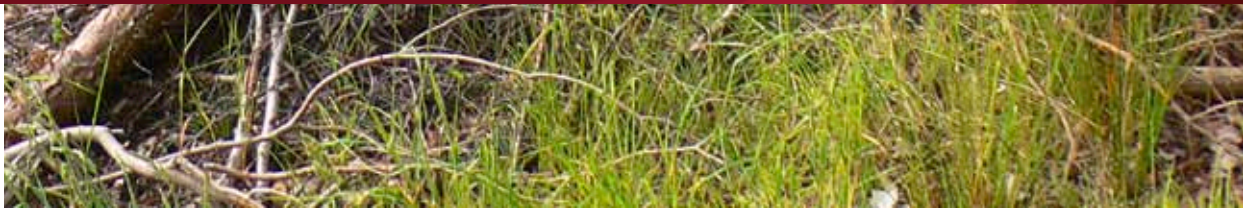
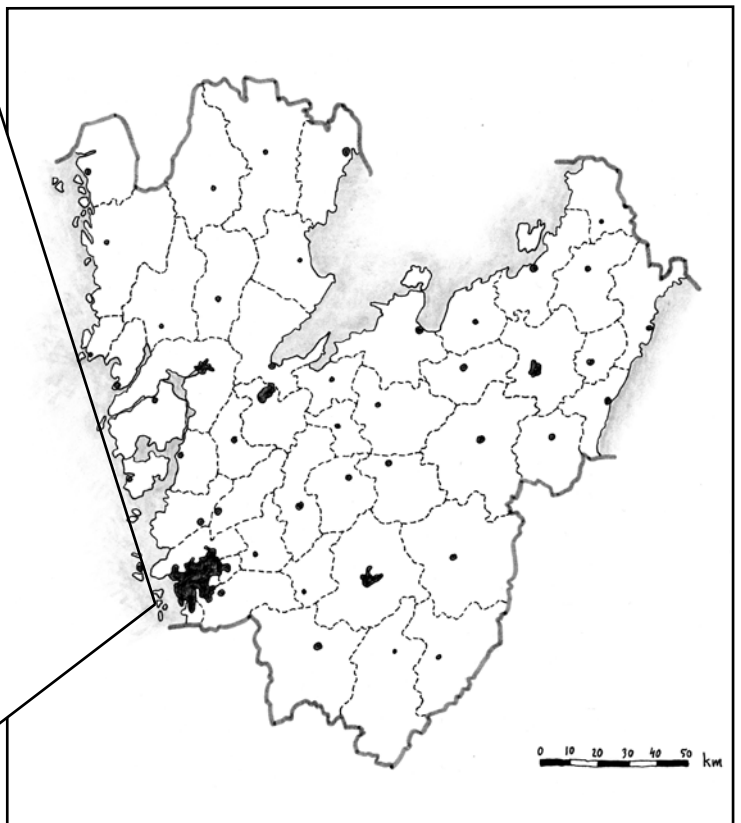
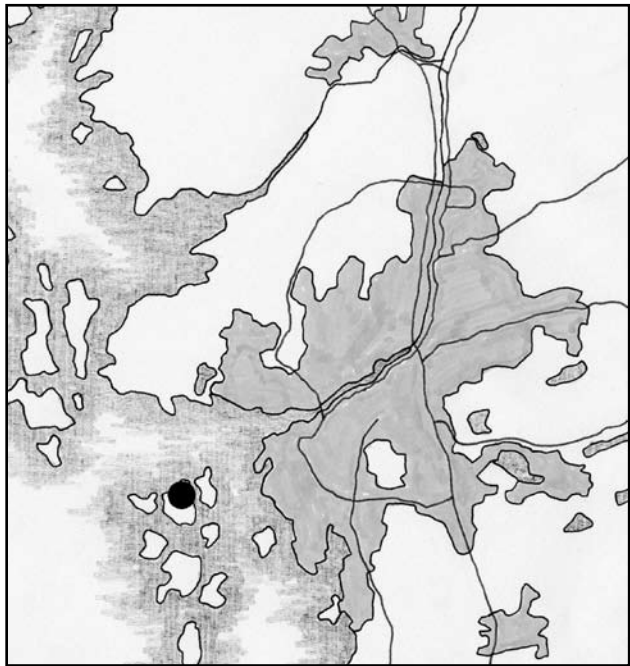


**Styrso 117 inom Brännö 4:110 m. fl., Styrso socken,
Göteborgs kommun. Arkeologisk förundersökning**



Magnus von der Luft





*Styrsö 117 inom Brännö
4:110 m. fl., Styrsö socken,
Göteborgs kommun
Arkeologisk förundersökning*

Magnus von der Luft



Styrsö 117 inom Brännö 4:110 m. fl., Styrsö socken, Göteborgs kommun
Arkeologisk förundersökning

Kulturhistoriska rapporter nr 53
© Rio Kulturkooperativ 2009

Fastighet: Brännö 4:110 m. fl., Styrsö socken, Göteborgs kommun, Västra Götalands län
Länsstyrelsebeslut dnr: 431-9594-2009
Belägenhet i Rt-90 2,5 gon V: Norr 6398588,9 m, Öst 1259544,9 m
Höjd över havet: 20-27 meter
Beställare: Göteborgs Egnahem AB
Projektnummer: 0945
Projektansvarig: Petra Rudd
Fältansvarig: Magnus von der Luft
Övrig personal: Tom Wennberg
För personalens meriter hänvisas till Rio Kulturkooperativs hemsida.
Fältarbetstid: 2009-06-16 - 2009-06-17
Undersökningsområdets storlek: 4200 m²

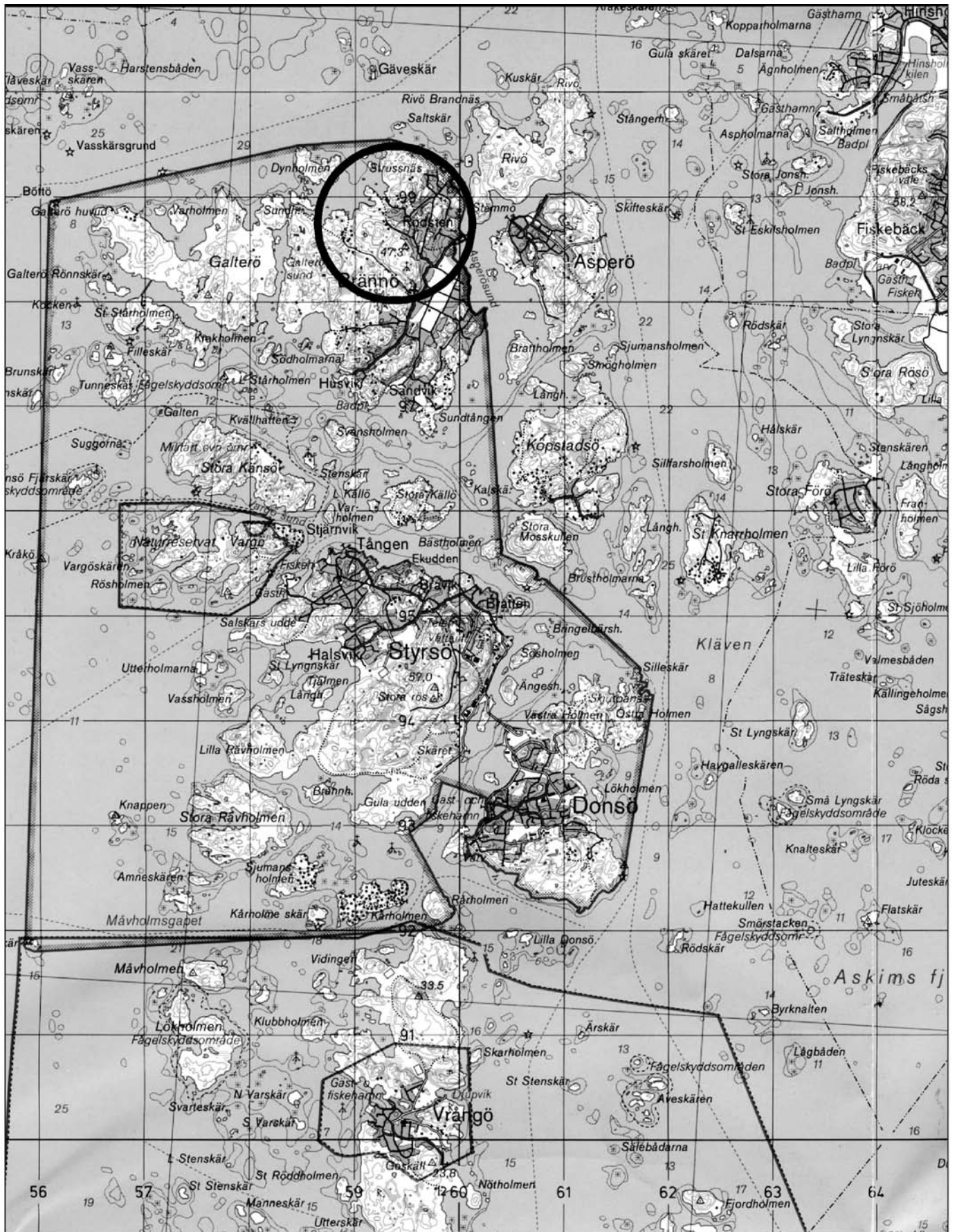
Arkiv: Rio Kulturkooperativ
Foton: Där fotograf ej anges är bilder tagna av fältpersonalen.
Omslagsbild: Den nedre platån inom undersökningsområdet. Foto mot söder
Orienteringskarta: Framställd av Rio Kulturkooperativ med data från Map Maker, FMIS samt Länsstyrelsen i Västra Götalands län.
Topografisk grundkarta samt plankarta: Tillhandahållen av beställaren.
Övriga kartor och situationsplaner: Framställda av Rio Kulturkooperativ.
Redigering och layout: Optimal Press
Tryck: Nordbloms Trycksaker AB, Hamburgsund
ISSN 1652-1897

Sökord: Brännö, stenåldersboplats

Rio Kulturkooperativ
Ekelidsvägen 5
457 40 FJÄLLBACKA
www.riokultur.se
rio@riokultur.se

Innehåll

<i>Sammanfattning</i>	5
<i>Syfte</i>	7
<i>Metod</i>	7
<i>Förmedling</i>	7
<i>Undersökningsområdet</i>	7
<i>Tidigare undersökningar</i>	8
<i>Undersökningsresultat</i>	8
<i>Kulturmiljö</i>	9
<i>Fynd</i>	10
<i>Anläggningar</i>	10
<i>Tolkning</i>	10
<i>Forskningspotential</i>	10
<i>Pedagogisk potential</i>	10
<i>Antikvarisk bedömning</i>	11
<i>Källor</i>	12
<i>Bilagor</i>	13
1. Schakt	
2. Fyndlista	



III. 1. Undersökningsområdet markerat på topografisk karta. Skala 1:50000.

Styrsö 117 inom Brännö 4:110 m. fl., Styrsö socken, Göteborgs kommun Arkeologisk förundersökning

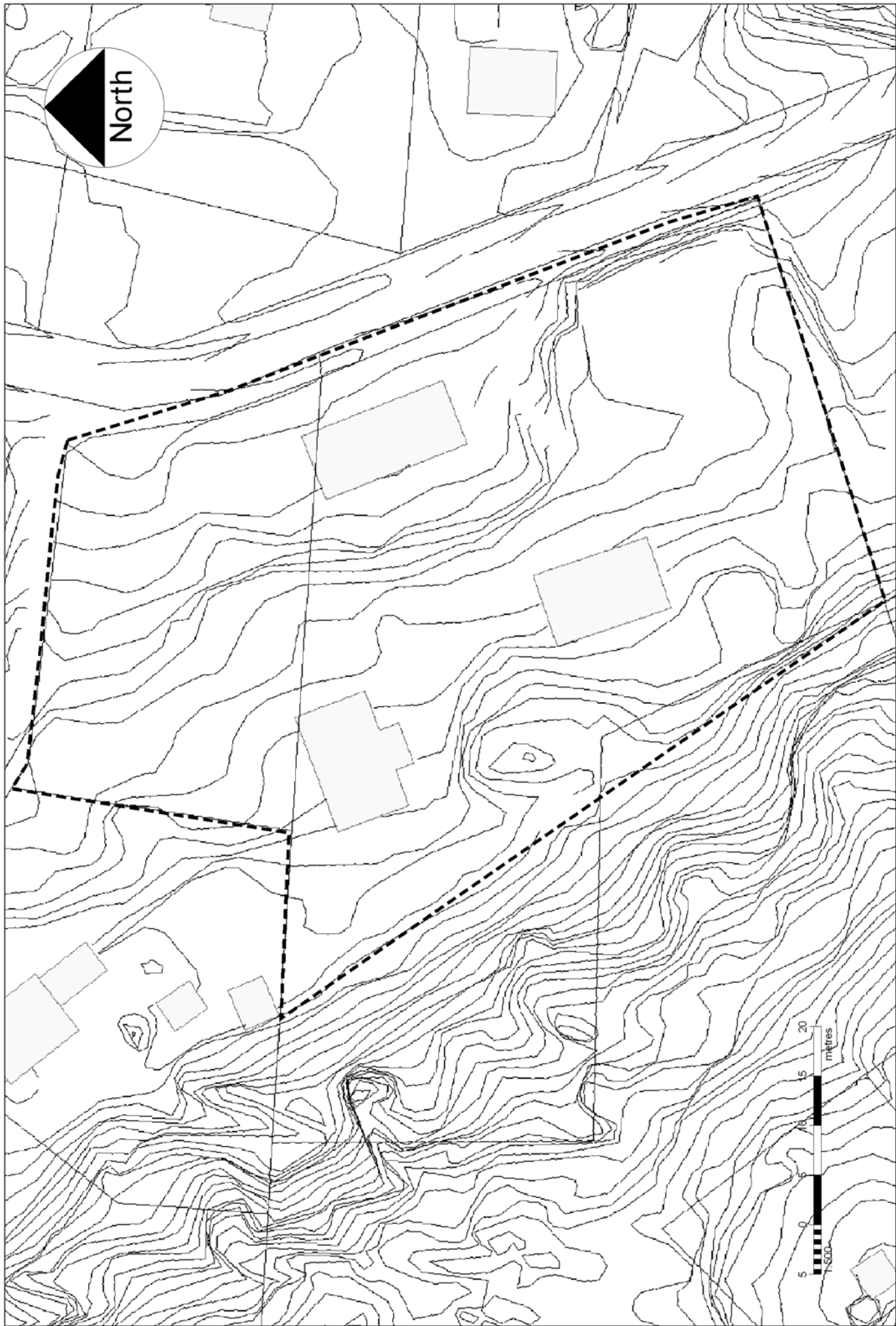
Sammanfattning

Under juni månad 2009 utförde Rio Kulturkooperativ en förundersökning av fornlämningen Styrsö 117, på Brännö i Göteborgs södra skärgård. Förundersökningen föranleddes av planerad husbyggnation inom fastigheterna Brännö 4:110 m. fl. Undersökningsområdet utgörs av två plåtåer direkt nedanför ett bergsparti. På dessa båda plåtåer har det i sen tid funnits tre byggnader med anknytning till försvarsmakten. Fornlämningen var före den aktuella undersökningen registrerad i FMIS som en fyndplats för slagen flinta. Inom fornlämningen har tidigare insamlats ett fyndmaterial bestående av en kärnyxa, en trindyxa, ett borrh, en kniv, en malsten, ett avslag med retusch, kärnor, kärnfragment, spån samt avslag.

Vid förundersökningen upptogs sexton schakt med grävmaskin. I elva av de upptagna grävenheterna påträffades slagen flinta i ostörda kontexter. Fyndmaterialet bestod av kärnor, kärnfragment, stycke med tillhuggning, spån,

avslag samt övrig flinta. Fynden framkom huvudsakligen i den norra delen av det aktuella undersökningsområdet, i två skilda kontexter. Dels i ett sandlager direkt under ett tunt matjordstäck, dels i ett överlagrat grusigt klapperlager.

Det överlagrade klapperlagret kan utifrån lagerföljd och nivå över havet troligen dateras till senare hälften av mellanmesolitikum, och det övre fyndförande sandlagret huvudsakligen till mellersta senmesolitikum, förutsatt att de båda boplatkontexterna varit strandbundna. Det finns dock en viss möjlighet till att det övre fyndförande sandlagret uppe på den övre plåtån inom undersökningsområdet även kan häröra från mellanmesolitiska aktiviteter då denna inte berörts av den postglaciala transgressionen. Boplatserna har förmodligen utgjort satellitboplatser till andra boplatser längre in i skärgårdslandskapet eller på fastlandet.



III. 2. Undersökningsområdet. Skala 1:500. De tre husen inom undersökningsområdet är numera rivna.

Syfte

Förundersökningen syftade till att förse Länsstyrelsen med fördjupat kunskapsunderlag inför prövning av arbetsföretaget enligt 2 kap. 12 par. KML. Efter förundersökningen skulle fornlämningen vara avgränsad inom undersökningsområdet. Förundersökningens syfte var i första hand deskriptivt och syftade till att avgränsa och om möjligt datera och bestämma fornlämningens art.

Metod

Vid förundersökningen upptogs sexton schakt med grävmaskin. Dessa förlades jämnt över ytan, med hänsyn till topografin, i syfte att avgränsa fornlämningen inom fastigheten. För att få en bättre uppfattning om lämningarnas utbredning och karaktär upptogs vissa av schakten med dubbel skopbredd. Fyndförande kontexter gick igenom för hand. Lagerföljd har dokumenterats med beskrivning och

fotografering och schakten har mätts in med GPS.

Förmedling

I samband med den aktuella förundersökningen har inga publika förmedlingsinsatser genomförts.

Undersökningsområdet

Fornlämningen Styrso 117 är belägen på Brännö i Göteborgs södra skärgård, *ill. 1*. Undersökningsområdet ligger direkt nordost om ett bergsparti. Ytan är uppdelad i två naturliga platåer, belägna 21-23 respektive 25-27 meter över havet, *ill. 2 och 3*. Fastigheterna är till största delen av öppen karaktär med enstaka större lövträd samt buskvegetation i anslutning till bergspartiet samt på den nordligaste fastigheten. Inom undersökningsområdet har tidigare stått tre byggnader med koppling till försvarsmakten. Två av dem var belägna på



Ill. 3. Den övre platån inom undersökningsområdet. Foto mot söder.



Ill. 4. Den nedre platån inom undersökningsområdet. Foto mot norr.

den övre platån och en på den lägre, ill. 4. Den södra delen av undersökningsområdet har delvis terrasserats.

Fornlämningsbilden i närområdet utgörs av boplatser och fyndplatser för slagen flinta (Styrsö 118, 119, 331), en kompassros och lotsutkik (Styrsö 329) samt en fornlämningsliknande bildning (Styrsö 328).

Tidigare undersökningar

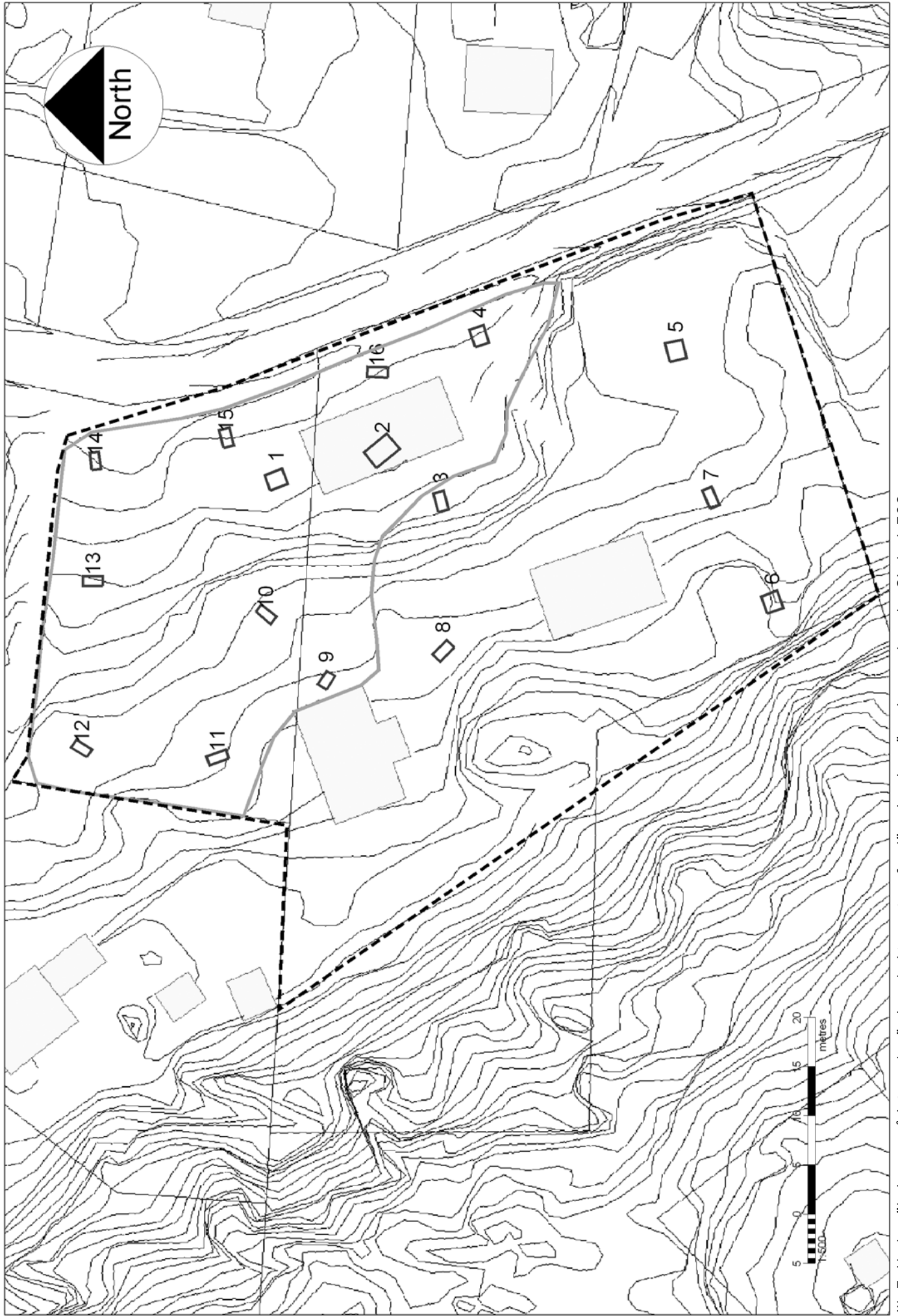
Styrsö 117 är i fornlämningsregistrerat registrerad som en fyndplats för slagen flinta. På platsen har Johan Alin och John Bunyan Johansson vid olika tillfällen insamlat ett fyndmaterial bestående av en trindyxa, ett borrh, en kniv, en malsten, en knacksten, två kärnor, två spån och trettiosex avslag. Fornlämningen undersöktes 1993 av Göteborgs Arkeologiska Museum, *Ragnesten 2007*. Vid denna schaktningsovervakning framkom ett fyndmaterial bestående av en kärnyxa, ett avslag med re-

tusch, en plattformskärna, ett kärnfragment, ett spån samt tjugosex avslag. Flintmaterialet var till stor del kraftigt svallat och daterades av undersökaren till mesolitisk tid.

Undersökningresultat

Vid förundersökningen upptogs sexton schakt med grävmaskin, ill. 5 och bilaga 1. I elva av de upptagna grävenheterna påträffades slagen flinta i ostörda kontexter (S1-S2, S4, S9-S16). Fynden framkom huvudsakligen i den norra delen av det aktuella undersökningsområdet, i två skilda kontexter: dels i ett sandlager direkt under ett tunt matjordstäck (S1-S2, S4, S9-S16), dels i ett överlagrat grusigt klapperlager (S1-S2, S4, S14-S16).

Det övre sandlagret var cirka 10-45 cm tjockt men var endast fyndförande i de översta 5-10 cm. Lagret låg mycket ytligt, enbart täckt av ett cirka 5 cm tjockt matjordslager. Det överlagrade grusiga klapperlagret framkom cirka



III. 5. Undersökningsområdet med grävda schakt samt ny formlämningsbegränsning markerade. Skala 1:500.

35-95 cm under markytan och var cirka 10-25 cm tjockt. Här påträffades fyndmaterialet relativt jämnt fördelat genom hela lagret.

Det östligaste av de tre hus som tidigare funnits inom undersökningsområdet, har delvis stört framför allt den övre av de båda fyndförande kontexterna.

Fynd

Det totala fyndmaterialet utgörs av 2 plattformskärna C, 2 plattformskärna F, 3 övriga kärnor, 1 kärnfragment B, 1 stycke med tillhuggning, 2 spån, 169 avslag samt 124 bitar övrig flinta. Dessa fynd fördelar sig på två skilda kontexterna enligt nedanstående:

Övre sandlager:

1 plattformskärna F, 1 övrig kärna, 1 spån, 126 avslag samt 75 bitar övrig flinta

Överlagrat grusigt klapperlager:

2 plattformskärna C, 1 plattformskärna F, 2 övriga kärnor, 1 stycke med tillhuggning, 1 spån, 43 avslag samt 49 bitar övrig flinta

I materialet återfinns svallad och patinerad flinta. Detta gäller framför allt de överlagrade fynden, men svallat material förekommer även i det övre fyndförande sandlagret, *bilaga 2*.

Flintan har sorterats med stöd av "Sorteringsschema för flinta", *Andersson et al. 1978*. Efter genomgång av fynden i fält har dessa återdeponerats i schakten.

Anläggningar

Inga anläggningar framkom i samband med förundersökningen.

Analysresultat

I samband med förundersökningen fanns medel för vedartsbestämning av två prover samt en ¹⁴C-datering. Då inget lämpligt kol framkom i de fyndförande kontexterna har dessa analysmedel inte utnyttjats.

Tolkning

Det överlagrade grusiga klapperlagret kan, utifrån lagerföljd och nivå över havet, dateras till

senare hälften av mellanmesolitikum, och det övre fyndförande sandlagret huvudsakligen till mellersta senmesolitikum, förutsatt att de båda boplatskontexterna varit strandbundna, *Påsse 2001*. Det finns dock en viss möjlighet att det övre fyndförande sandlagret uppe på den övre platån inom undersökningsområdet (S9-S12) även kan härröra från mellanmesolitiska aktiviteter på platsen, då denna inte berörts av den postglaciala transgressionen. Den nedre platån inom undersökningsområdet har varit möjlig att nyttja, från det att havet stått cirka 20 meter över dagens nivå. Vid tiden för transgressionsmaximum, cirka 6000 f. Kr. har havet nått 21,5 meter över dagens nivå, har delar av denna platå legat under vatten.

Flintmaterialet som påträffades under förundersökningen ger intrycket av att härröra från ett kortvarigt uppehåll på platsen. Boplatsen har förmodligen utgjort en satellitboplats till andra boplatser längre in i skärgårdslandskapet eller på fastlandet.

Forskningspotential

Boplatsens förmodade roll som satellitboplats i ett större sammanhang, gör platsen vetenskapligt intressant inom båda tidsavsnitten. Boplatsmaterialet kan ge svar på vilka aktiviteter som utförts på platsen och möjligen under vilken tid på året dessa ägt rum. Då boplatsen tolkas som en lämning efter kortvariga uppehåll på platsen, finns förutsättningar för analys av boplatsens inre struktur. Detta gäller framförallt den övre av de båda fyndförande kontexterna. Boplatsens vetenskapliga potential förstärks dessutom ytterligare av det faktum att ytterst få arkeologiska undersökningar genomförts i den yttre skärgården.

Pedagogisk potential

Då det är ovanligt med arkeologiska undersökningar i den yttre skärgården, utgör en eventuell slutundersökning av fornlämningen, en unik möjlighet att diskutera hur livet sett ut i skärgården under förhistorisk tid. Den pedagogiska verksamheten bör i första hand inriktas på boende på Brännö.

Antikvarisk bedömning

Den tidigare registrerade fyndplatsen Styrösö 117 har i samband med den aktuella förundersökningen omregistrerats till boplats och utgör således en fast fornlämning. Inför en eventuell byggnation inom fornlämningen anser Rio Kulturkooperativ därför att ytterligare antikvariska åtgärder krävs, i form av en särskild undersökning.

Fornlämningar är skyddade enligt 2 kap i Lag om kulturminnen mm (KML) och genom miljöbalkens generella hänsynsregler, där stor vikt läggs vid hänsyn till kulturlämningar och kulturmiljöer. Ansökan om ingrepp i lämningar lämnas till Länsstyrelsen.

Källor

- | | | |
|--|------|---|
| Andersson, Stina; Rex
Svensson, Karin; Wigforss,
Johan | 1978 | Sorteringsschema för flinta. Fyndrapporter 1978.
Göteborgs Arkeologiska Museum. |
| Påsse, Tore | 2001 | An empirical model of glacio-isostatic movements
and shore level displacement in Fennoscandia. SKB R
- 01 - 41. Swedish Nuclear Fuel and Waste
Management Co. Stockholm. 1 - 59. |
| Ragnesten, Ulf | 2007 | Arkeologisk rapport från Göteborgs Stadsmuseum
2007:37. Göteborgs Stadsmuseum. |

Bilagor

Bilaga 1. Schakt

Schaktbeskrivning – Styrö 117

S1 (1,8 x 1,8 m)

0-5	Torv och matjord
5-20	Påförd sand, lera, glas (flinta)
20-35	Sandig mörkbrun humös sand (flinta)
35-50	Brun sand, grusigare mot botten (flinta)
50-55	Rödbrun stenig grus
55-140	Grå kompakt, sandig silt

S2 (3,1 x 2,0 m)

0-20	Torv och matjord
20-30	Mörkbrun sand
30-60	Rödbrun sand (flinta)
60-85	Rödbrun stenig grus (flinta)
85-110	Grå siltig sand
110-120	Grå siltig lera

Kommentar: Flintan kommer i de översta 5 cm av lager 3, samt enstaka i lager 4. Schaktet är till största delen stört av husgrund på platsen. Cirka tre fjärdedelar av schaktet är stört. Profilbeskrivning i den ostörda delen.

S3 (2,0 x 1,2 m)

0-20	Torv och matjord
20-45	Rödbrun humös grus
45-65	Ljusbrun kompakt grusig silt

S4 (1,8 x 1,6 m)

0-10	Torv och matjord
10-30	Brun sand (flinta)
30-70	Ljusbrun sand
70-80	Klapper med knytnävsstora stenar blandat med mörkbrun sand (flinta)
80-90	Ljusbrun sand
90-100	Grå siltig grus
100-110	Ljusgrå lera

S5 (2,0 x 1,8 m)

0-10	Torv och matjord (flinta)
10-80	Påfört krossmaterial, glas och tegel

Kommentar: Flintan påträffad i matjorden ovanför påförda lager.

S6 (1,9 x 1,8 m)

0-20	Torv och matjord
20-60	Fyllnadsmassor och krossmaterial

S7 (2,0 x 1,0 m)

0-20	Torv och matjord
20-40	Krossmaterial

S8 (2,0 x 1,0 m)

0-10	Torv och matjord
10-25	Brun sand
25-	Berg

S9 (1,6 x 1,0 m)

0-10	Torv och matjord
10-35	Mörkbrun sand (flinta)
35-70	Mörkbrun grusig sand
70-	Berg

Kommentar: Flintan kommer i de översta 5 cm av lager 2.

S10 (2,0 x 1,0 m)

0-5	Torv och matjord
5-25	Brun sand (flinta)
25-60	Mörkbrun humös sand
60-65	Ljusbrun sand
65-	Berg

Kommentar: Flintan kommer i de översta 5 cm av lager 2.

S11 (2,0 x 1,0 m)

0-8	Torv och matjord
8-20	Brun sand (flinta)
20-70	Mörkbrun humös sand
70-	Berg

Kommentar: Flintan kommer i de översta 5 cm av lager 2.

S12 (1,8 x 1,0 m)

0-5	Torv och matjord
5-20	Brun sand (flinta)
20-	Berg

Kommentar: Flintan kommer i de översta 5 cm av lager 2.

S13 (2,0 x 1,0 m)

0-5	Torv och matjord
5-20	Brun sand (flinta)
20-70	Mörkbrun humös sand
70-80	Stenig grus
80-	Berg

Kommentar: Flintan kommer i de översta 10 cm av lager 2.

S14 (1,8 x 1,0 m)

0-5	Torv och matjord
5-50	Fyllnadsmassor (flinta)
50-95	Ljusbrun sand
95-105	Stenig grus (flinta)
105-115	Grå siltig sand

S15 (1,8 x 1,0 m)

0-5	Torv och matjord
5-25	Mörkbrun sand (flinta)
25-70	Ljusbrun sand
70-80	Lucker stenig jord (flinta)
80-83	Ljusbrun sand
83-100	Kompakt sandig grus
100-110	Ljusgrå siltig lera

Kommentar: Flintan kommer i de översta 10 cm av lager 2 samt i lager 4.

S16 (2,1 x 1,0 m)

0-5	Torv och matjord
5-45	Brun sand med rikliga moderna störningar (flinta)
45-75	Ljusbrun sand
75-85	Brun grus (flinta)
85-100	Kompakt grå grus
100-120	Grå siltig lera

Bilaga 2. Fyndlista

Projekt nr	Fynd nr	Typ	Anfal	Material	Enhet	Enhet 2	Kommentar	Svallad	Patinerad
945	1	Avslag	12	Flinta	S1	L2 o L3		3	9
945	2	Övrig flinta	9	Flinta	S1	L2 o L3		3	6
945	3	Spån	1	Flinta	S1	L4	Lätt böjd form	0	1
945	4	Plattforms kärna C	1	Flinta	S1	L4		1	0
945	5	Plattforms kärna C	1	Flinta	S1	L4		0	1
945	6	Övrig kärna	1	Flinta	S1	L4		0	1
945	7	Avslag	15	Flinta	S1	L4		3	12
945	8	Övrig flinta	17	Flinta	S1	L4		12	5
945	9	Avslag	5	Flinta	S2	L3		0	5
945	10	Övrig flinta	2	Flinta	S2	L3		0	2
945	11	Avslag	2	Flinta	S2	L4		2	0
945	12	Avslag	13	Flinta	S4	L2		4	9
945	13	Övrig flinta	1	Flinta	S4	L2		1	0
945	14	Plattforms kärna F	1	Flinta	S4	L4		1	0
945	15	Övrig kärna	1	Flinta	S4	L4		0	1
945	16	Avslag	17	Flinta	S4	L4	Ett spånliknande	5	12
945	17	Övrig flinta	15	Flinta	S4	L4		11	4
945	18	Kärnfragment B	1	Flinta	S5	L1		0	1
945	19	Spån	1	Flinta	S9	L2		0	1
945	20	Avslag	12	Flinta	S9	L2		2	10
945	21	Övrig flinta	7	Flinta	S9	L2		1	6
945	22	Avslag	22	Flinta	S10	L2		0	22
945	23	Övrig flinta	5	Flinta	S10	L2		1	4
945	24	Avslag	3	Flinta	S11	L2		0	3
945	25	Övrig flinta	10	Flinta	S11	L2		1	9
945	26	Avslag	2	Flinta	S12	L2		0	2
945	27	Övrig flinta	1	Flinta	S12	L2		0	1
945	28	Plattforms kärna F	1	Flinta	S13	L2		0	1
945	29	Avslag	30	Flinta	S13	L2		1	29
945	30	Övrig flinta	25	Flinta	S13	L2		2	23
945	31	Övrig kärna	1	Flinta	S14	L2		0	1
945	32	Avslag	6	Flinta	S14	L2		0	6

945	23	Avslag	4	Flinta	S14	L4	3	1
945		Övrig flinta	13	Flinta	S14	L4	13	0
945	24	Avslag	11	Flinta	S15	L2	2	9
945		Övrig flinta	12	Flinta	S15	L2	5	7
945	25	Stycke med tillhuggring	1	Flinta	S15	L4	0	1
945	26	Avslag	4	Flinta	S15	L4	2	2
945		Övrig flinta	4	Flinta	S15	L4	3	1
945	27	Avslag	10	Flinta	S16	L2	3	7
945		Övrig flinta	3	Flinta	S16	L2	3	0
945	28	Avslag	1	Flinta	S16	L4	0	1

