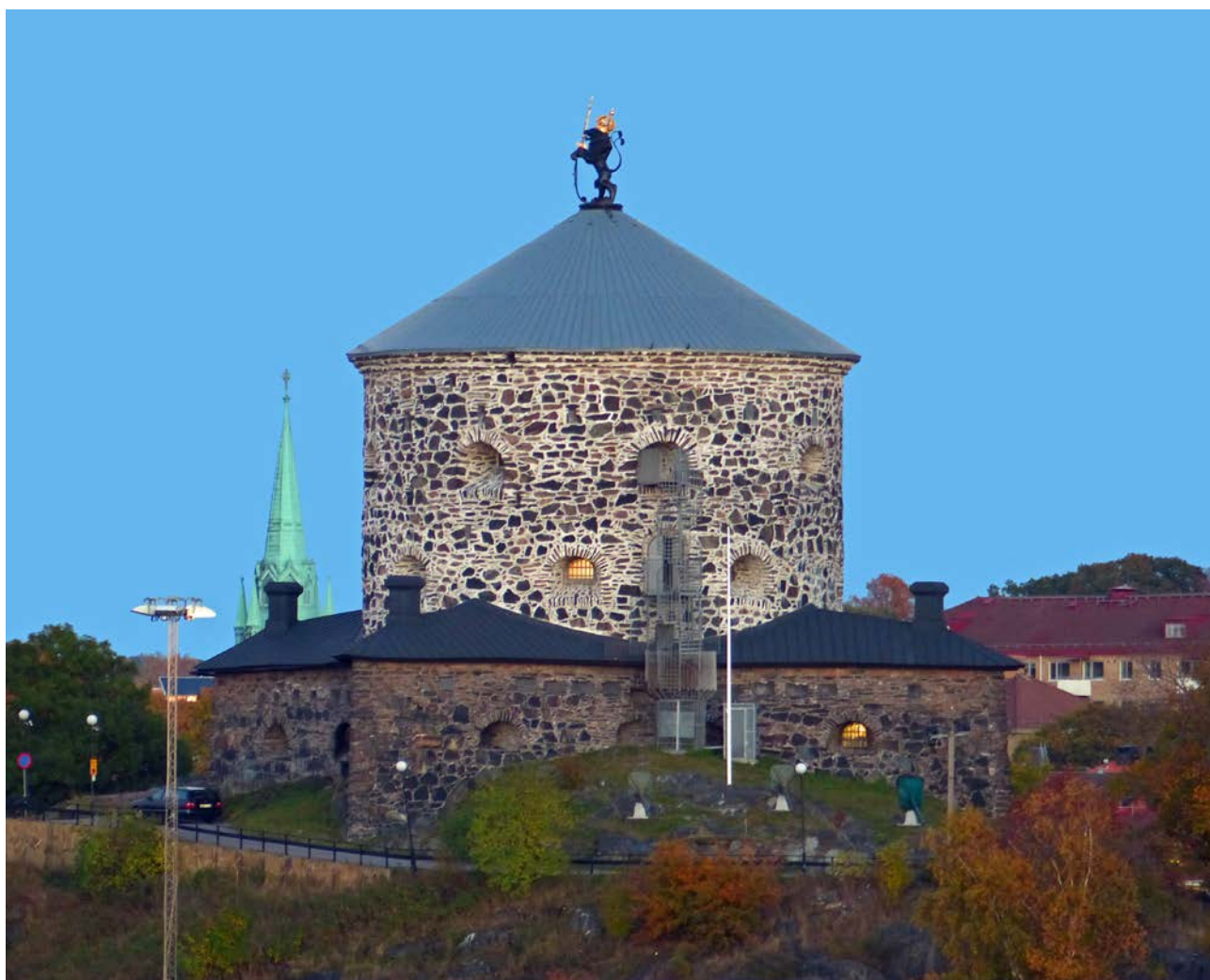


PM

Åtgärdsförslag och vision för

Gullberg/Skansen Lejonet

Kulturhistoriskt värdefull miljö av riksintresse i centrala Göteborg



Innehåll

Bakgrund, Kulturhistorisk målsättning.....	3
Framtida stadsutveckling i Gullbergsvass	5
Skiss av samlad påverkan vid Gullberg och Skansen Lejonet.....	5
Varför behövs förstärkande åtgärder?.....	6
Sammanfattning av påverkan på riksintresset för kulturmiljö, Gullberg/Skansen Lejonet.....	7
Väsentliga karaktärsdrag vid Gullberg samt Erik Dahlberghs befästning Skansen Kronan	8
Siktlinjer.....	18
Enkel nulägesanalys av Gullberg och Skansen Lejonet.....	19
Stärkande åtgärder på och kring Gullberg.....	20
1. Bevara Gullbergs kontur.....	21
2. Tillgängliggöra kulturmiljön.....	23
3. Skydda Skansen Lejonet och lämningarna efter Gullbergs fäste	23
4. Framhäva och bevaka siktlinjer	24
5. Gullbergspark - Säkerställa skyddsområden inför framtida exploatering norr om Gullberget.....	25
6. Kontakt med älven.....	27
7. Vision av framtida nyttjande av hela riksintresset och stradsdelen Gullbergsvass.....	29

ADMINISTRATIVA UPPGIFTER

Göteborgs stadsmuseums dnr: 1097/12
Foto: Arkiv, Göteborgs stadsmuseum
Omslagsfoto: Skansen Lejonet från norr (Anette Lindgren)
Län: Västra Götalands län
Kommun: Göteborgs stad
Stadsdel: Gullbergsvass

Dokumentationsmaterialet förvaras i Göteborgs stadsmuseums arkiv

Göteborgs stadsmuseum, Norra Hamngatan 12, 411 14 Göteborg,
Tel: 031-368 36 00. E-post: stadsmuseum@kultur.goteborg.se
© GÖTEBORGS STADSMUSEUM 2014

Bakgrund

Detta PM är sammanställt av Göteborgs stadsmuseum och är ett första försök att få en samlad bild av kulturmiljön vid Gullberget/Skansen Lejonet och hur de i framtiden kan förstärkas. Västlänkens planer innebär ett irreversibelt ingrepp på Gullberg. Området norr och väster om Skansen Lejonet står inför en omfattande stadsplanering där en ny stadsdel skall växa fram.

Fokus ligger dels på att visa den samlade påverkan av de olika projekten och enkelt skissa konsekvenserna av detta, och dels på att lyfta fram ett paket med åtgärder/skyddsåtgärder och visioner. Åtgärderna syftar till att stärka befintliga kulturhistoriska värden så att området kan möta det nya tillägget i stadsrummet utan att förlora tydlighet och läsbarhet.

Arbetsättet att behandla denna fråga i PM-form har initierats av Göteborgs stadsmuseum och har förankrats i diskussion med andra medverkande i planprocessen.

Arbetet med Västlänken och medföljande projekt påverkar olika aspekter av rikssintresse för kulturmiljövården "Göteborgs innerstad" (O 2:1-5). Detta PM behandlar Gullberg/Skansen Lejonet. Övriga PM hanterar Kungsparken/Nya Allén, fästningsstaden Göteborg och Korsvägen-Liseberg

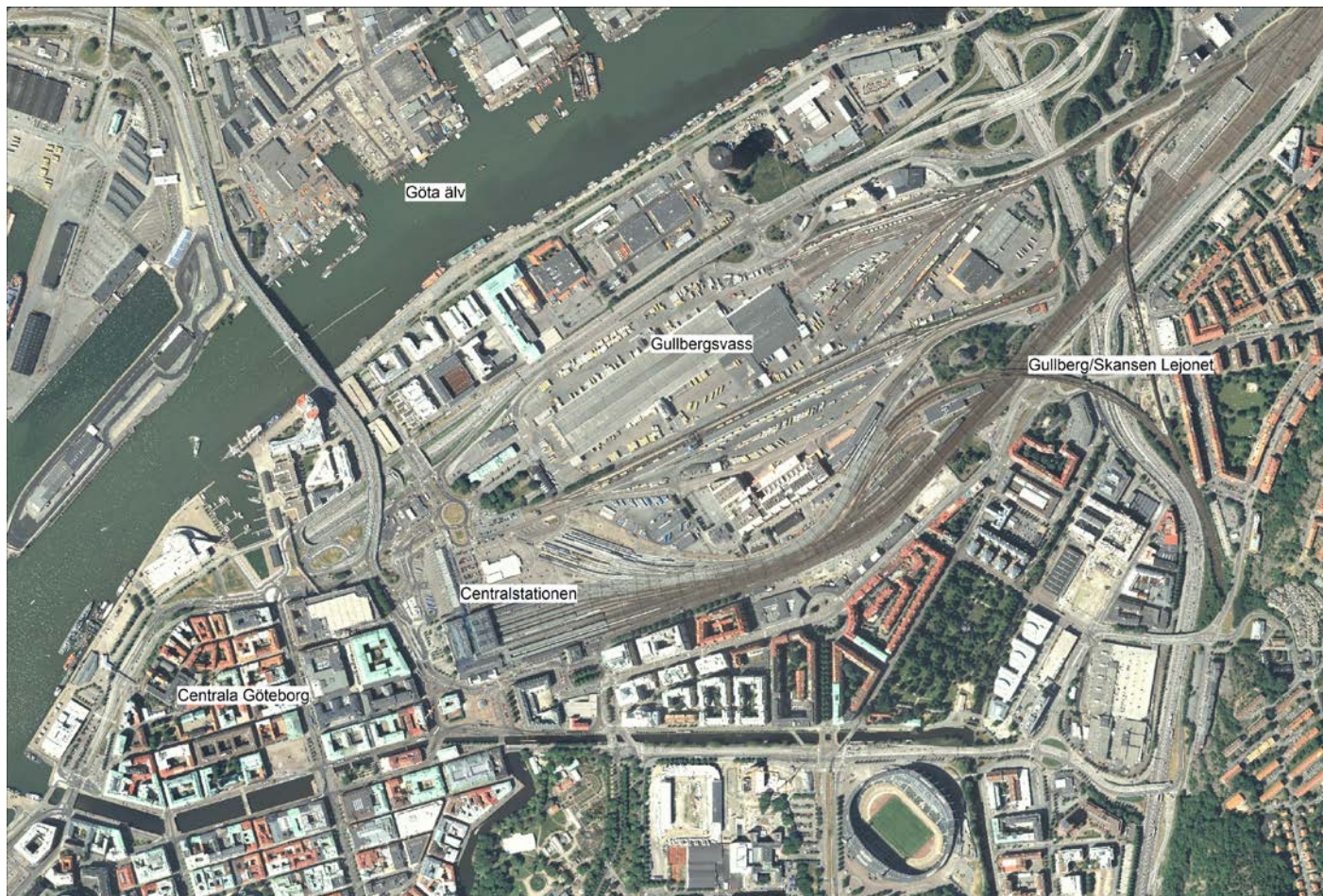
Gullberg med Skansen Lejonet är en mycket viktig nod i mynningsområdet och har fungerat som försvarsverk sedan 1300-talet fram till tidigt 1800-tal. Det gör den till en mycket viktig punkt i den svenska historien i strävan att få tillgång till handeln västerut. Under 1600-talet blev Skansen Lejonet en mycket viktig del av försvaret av fästningsstaden Göteborg. Gullbergs historia är översiktligt sammanfattad i kulturmiljöbilagan till linjeplanen för Västlänken dock med fokus på Skansen Lejonet, *Kulturmiljöunderlag för detaljplaner inför Västlänken - Fördjupad kulturmiljöbeskrivning för Skansen Lejonet* av Antiquum.

Kulturhistorisk målsättning

Målsättningen är att så tidigt som möjligt lyfta in kulturmiljövårderna centralt i planeringen så att bästa möjliga lösningar ur kulturmiljöperspektiv kan tas fram för såväl större som mindre delprojekt.

- De väsentliga karaktärsdragen skall upplevas som starkare och den monumentala upplevelsen av skansen och Gullberg skall vara påtaglig och dominerande.
- Siktlinjer och kopplingen till vatten ses som grundläggande för att förstå det historiska sammanhanget.
- Ett framhävande av Gullbergs fäste vars murar till mindre del finns kvar än i dag är nödvändigt för läsbarheten av Gullbergs äldre historia..

Ingreppen i området ska hållas till ett minimum. Berättelsen om befästningen, även under mark ska bli tydligare. De ingrepp som görs skall i mesta möjliga mån maskeras för att behålla den ursprungliga karaktären



Skiss av samlad påverkan i Gullbergsvass, se text på motsatta sidan. Plå sträckning är Västlänken, Skrafferat motsvarar den framtida stadsdelen Gullbergsvass.

Syftet med de föreslagna åtgärderna är att stärka Gullbergs och Skansen Lejonets monumentala framtoning och karaktär så att värdet inte minskas utan snarare ökas.

Genom att ta utgångspunkt i riksintresset när man gestaltar området vinner man även tydlighet i stadsrummet, en ökad läsbarhet i staden och ett tydligare sammanhang i den framväxande nya stadsdelen.

Framtida stadsutveckling i Gullbergsvass

Västlänken är en del av Västsvenska paketet och ska bidra till bättre pendlingsmöjligheter i Västsverige. Man har valt att lägga en tågtunnel genom Gullberg. Området är delvis berg och delvis lera vilket innebär både sprängning och schaktning.

Västlänken är en del av ett större samhällsbyggande där området Gullbergsvass är tänkt att växa fram som en ny stadsdel med ledordet blandstad. Denna stadsdel sträcker sig från Centralenområdet i väster till E6:an i öster och sträcker sig från banområdet i söder till Göta Älv i norr. E45:an är tänkt att läggas ner i tunnel och blir ingen framtida barriär.

Genom ett antal åtgärder kan de kulturhistoriska värden med avseende på Gullberg och Skansen Lejonet stärkas. En stärkt kulturmiljö ger även den nya stadsdelen en starkare indentitet.

Skiss av samlad påverkan på området vid Gullberg och Skansen Lejonet

På motstående sida visas en skiss av samlad påverkan av Gullberget och dess omgivning. Detta är en schematisk skiss, inget är inmätt, illustrationen ska ses som en övergripande bild och representerar den bild som Stadsmuseet fått genom medverkan i olika arbetsgrupper.

Störst påverkan blir på Gullberg då sprängning av berg innebär ett irreversibelt ingrepp i det medeltida försvarsmonumentet. Öster om klippan kommer sannolikt fast fornlämning att beröras och äldre vallar eventuellt få tas bort.

Öster och väster om Gullberg kommer tunnel att anläggas i dagschakt. Framtida marknivå väster om berget blir sannolikt motsvarande dagens nivåer då tåget sjunker nedåt åt väster. Öster om berget kommer spårhöjden innebära att marknivån anläggs högre än nuvarande nivå. Detta med hänsyn till överfarten över E6 samt att klara krav på vatteninströmning. Förändring av den äldre topografin är här oundviklig

Den framtida stadsutvecklingen av Gullbergsvass kommer också att påverka hur Gullberg och Skansen Lejonet upplevs som monument i staden.

Varför behövs förstärkande åtgärder?

Västlänken och den framtida stadsutvecklingen av Gullbergsvass innebär att uppfattningen och upplevelsen av Gullberg kommer att förändras. Gullbergs siluett kommer att förändras och man kommer ges möjligheter att uppleva Skansens Lejonet från norr på ett mera påtagligt sätt än idag.

Schaktningen av dagtunnel mot Gullberg innebär att Gullberg och Skansens Lejonets kulturhistoriska värden riskerar att försvinnas. Detta är ett hot mot riksintresse för kulturmiljövården "Göteborgs innerstad" (O 2:1-5).

Ett kulturmiljöunderlag för miljökonsekvensbeskrivning (MKB) har tagits fram av Antiquum på uppdrag av Stadsbyggnadskontoret. Kulturmiljöunderlaget understryker att flera av de föreslagna åtgärderna riskerar att få stora eller mycket stora konsekvenser på kulturmiljön. Schaktningen kommer oundvikligt att innebära en betydande påverkan på befästningarna och parkmiljön på och runt Gullberg. I ljuset av detta är det väsentligt att diskutera olika former av förstärkande åtgärder för kulturmiljön.

Mer om Gullberg och Skansens Lejonet och dess värden i form av kulturhistoriskt berättarinnehåll, upplevelse och rumsliga samband går att läsa i *Kulturmiljöbilaga till miljökonsekvensbeskrivning för Västlänken*, och *Fördjupad kulturmiljöbeskrivning för Skansens Lejonet*, av Antiquum 2013 samt *Skansen Kronan och Skansens Lejonet, Göteborg, Vårdplan* av Statens fastighetsverk och Fortifikationsförvaltningen



Skansen Lejonet från söder. I kanten av berget syns rester efter Gullbergs fäste i form av kalkstensmurar.

Sammanfattning av påverkan på riksintresset för kulturmiljö, Gullberg/Skansen Lejonet

Tabellen beskriver påverkan som uppkommer av aktuell plan d.v.s. tunnelbygget samt påverkan som kommer att uppkomma successivt i samband med stadsdelens utveckling.

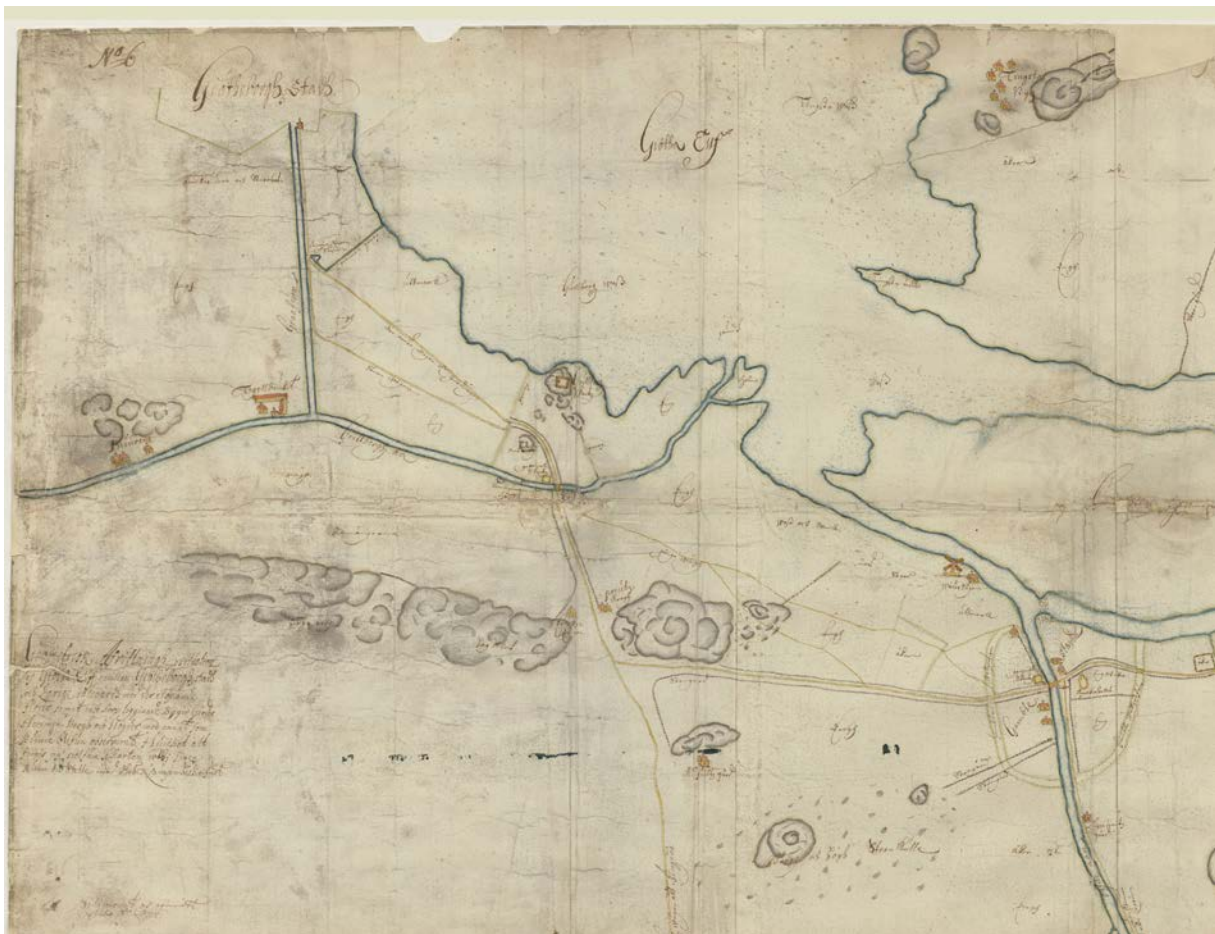
Vad försvagar?	Hur försvagar det?
Västlänkens spårdragning med dagschakt för tunnel i öster och väster.	<p>Ett öppet schakt lämnas ovan spåret vilket helt skär av östra delen av Gullberg. Detta skulle på ett fundamentalt sätt försvaga upplevelsen och läsbarheten av den kulturhistoriska värdena i området .</p> <p>Vid överdäckning av spårtunnelområdet förändras ursprungligt topografi öster om Gullberg. Områdets karaktär kommer därmed att förändras och det ursprungliga Gullberg kommer att för alltid vara förändrat.</p>
Utveckling av stadsdelen Gullbergsvass	<p>Bebyggelse nära Gullberg och för hög bebyggelse i siktlinjer riskerar att förstöra förståelsen av Gullberg och Skansen Lejonet. För hög bebyggelse längs definierade siktlinjer är ett hot att förstå kulturhistoriska funktionella samband över tid.</p>



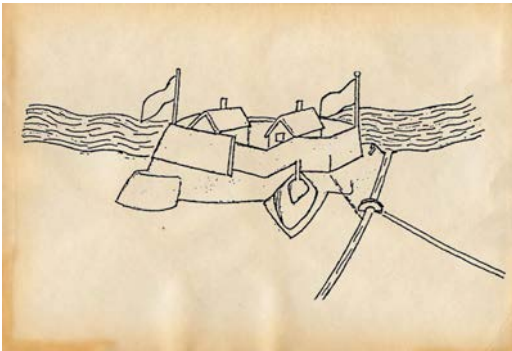
Skansen Lejonet från öster. Här syns nuvarande uppfart till skansen och bakom informationsskylten har man tidigare hittat lämningar efter Gullbergsfäste. Västlänken ansluter till berget vid växtligheten till höger i bild.

Väsentliga karaktärsdrag vid Gullberg samt Erik Dahlbergs befästning Skansens Kronan

Området har mycket förenklat tre distinkta tidsdjup . Det ena är höjden Gullberg vilken är omnämnd redan under 1200-talet. Den har troligen en mycket djupare historia i området. Dess plats vid älven med utsikt uppströms älven, ut i mynningsområdet samt söderut i Mölndalsåns dalgång är mycket speciell. Under tidigt 1300-tal omnämns för första gången ett fäste här som Gullbergshus. Senare omnämns befästningen som Gullbergs fäste. Under vasatid har Gullberg tillsammans med Älvsborg en mycket viktig funktion att försvara den svenska kontakten med västerhavet och den nyanlagda staden Nya Lödöse. Gullberg blir belägrat av danska armén ett antal gånger. Den mest berömda beläringarna är under Kalmarkriget 1612 då Emerencia Krakow handfast tar över ledningen av försvaret då maken blir skadad efter en attack. Gullberg får en fortsatt försvarsfunktion under 1600-talet, nu till fästningsstaden Göteborg då anläggningen byggs upp igen 1643 under översyns av Generalkvartermästare Wernschöld. Lämningar efter murar och vallar från denna period finns kvar på berget.

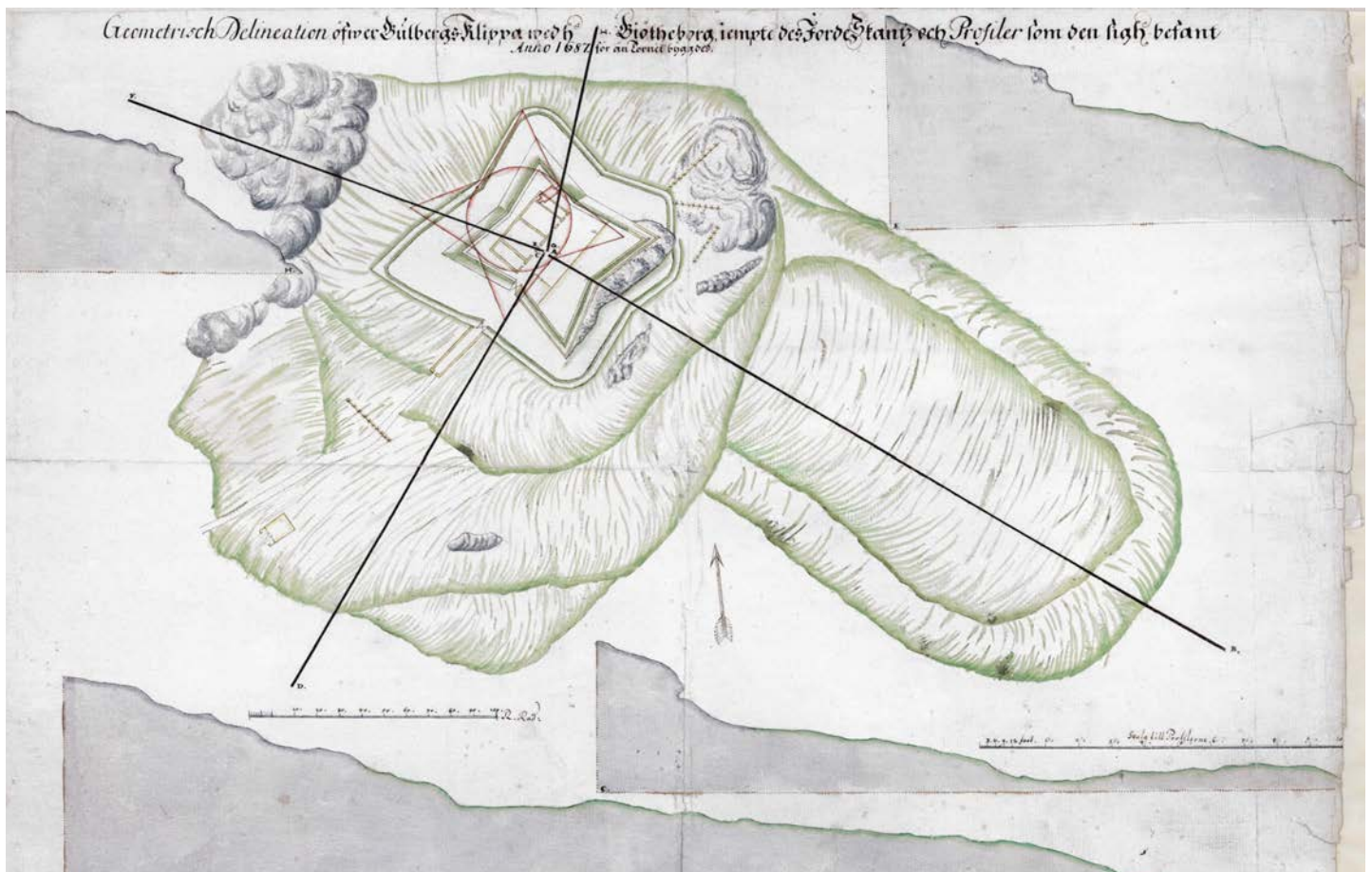


Utsnitt ur Lydinghjelm's karta från 1677 som visar Gullbergs fäste mitt i bild. Väster är uppåt i bild. Mölndalsån rinner in från vänster och Göteborgs kontur syns i bildens överkant. Nya Lödöses vallgrav är fortfarande synlig vid denna tid. Gullbergs strategiska läge vid älven framgår tydligt. KrA SFP 037:370a.



En dansk segermedalj är den enda avbildningen av Gullbergs fäste. Den visar fristående hus omgivna av låga och sluttande vallar samt utanverk. Till höger i förgrunden ser vi Mölndalsån (även kallad Gullbergsån) mynna ut i Göta älv. (Teckning av Lars Gahrn efter den danska segermedaljen.)

Övergripande historiska faser	Tidskede
Gullberghus, Gullbergsfäste	1200-tal?-1687
Skansen Lejonet	1687-1822
Militärt förråd	1822-1945



Geometris karta öfver Gullberg och Gullbergsfäste från 1687 vid tiden för anläggandet av Skansen Lejonet. På bilden syns hur den fyruddiga skansen är tänkt att plaseras i förhållande till Gullbergs fäste. KrA SFP 037:381a.



Vy över Göteborg och Skansen Lejonet från nuvarande Redbergsplatsen från sent 1600-tal. Här ser man tydligt hur Gullberg monumentalt höjer sig över omgivningen med direktkontakt med älven. Man ser även det öppna landskapet och den visuella kopplingen till Skansen Kronan och Göteborg. Göteborgsmotivet i Erik Dahlberghs *Suecia Antigua et Hodierna*.



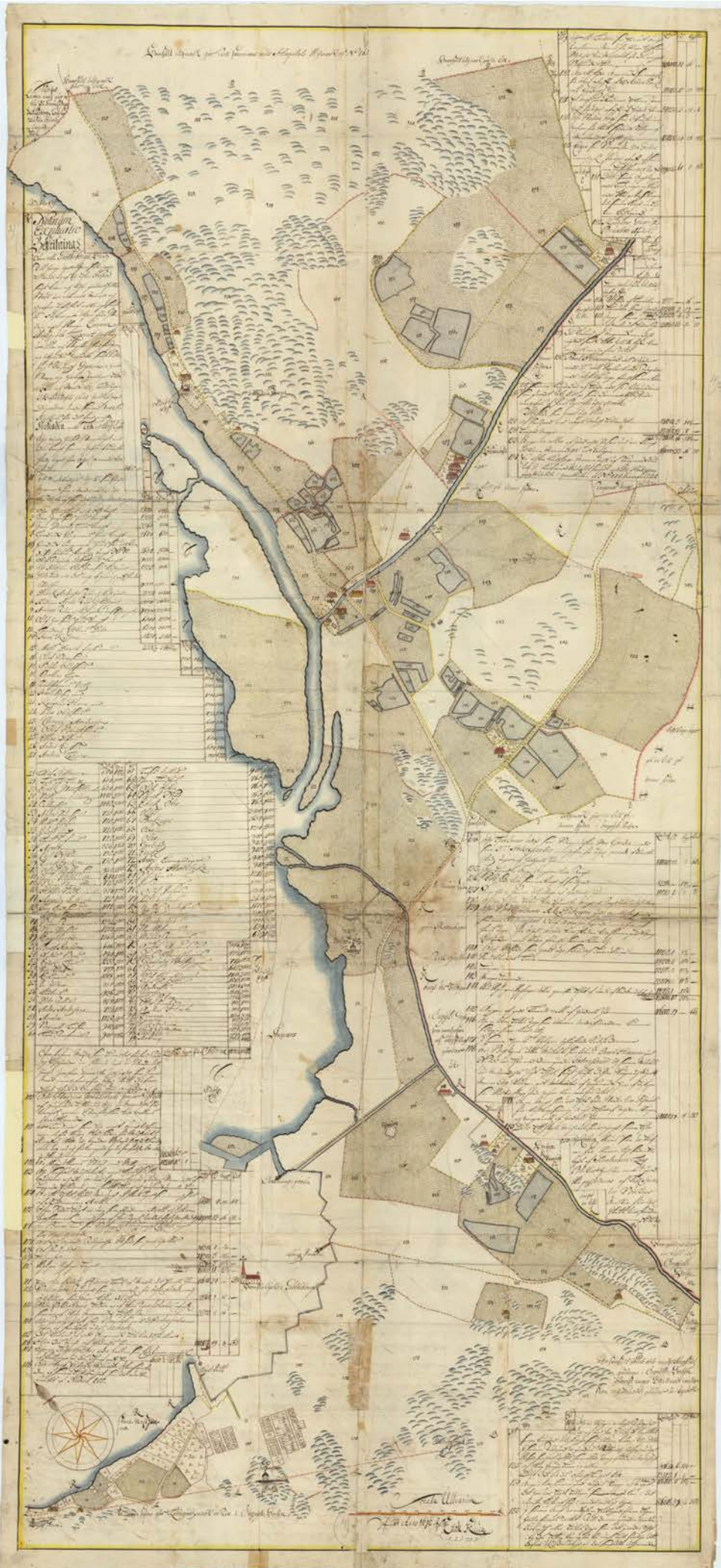
Under Erik Dahlbergs upprustningsprojekt av Göteborg under 1680-tal och framåt får Gullberg tillsammans med Risåsen en mycket viktig funktion i försvaret av den befästa staden Göteborg. Som satellitskansar byggs nu Skansan Lejonet på Gullberg och Skansan Kronan på Risåsen. Bygget påbörjas 1687 och står färdigt ett par år efter. Skansan Lejonet får en mycket speciell utformning med en fyruddig stjärnformig bas med ett runt försvarstorn på. Skansan står kvar än idag och är ett av få bevarade byggnadsverk från 1600-talet i Göteborgsområdet.



En avritning av Gullberg 1689 av Lydinghielm. Skansans grundplan syns tydligt och nere till höger i bild syns rester efter en äldre vallgrav



Den unge Karl, sedermera Karl XII; ritade av skansen vid ett besök 1689. Han var då endast sju år gammal.



Geometrisk avmätning av lantmätare Erik Kuus från 1696, samtida med skisserna till avbildningen av Göteborg i *Suecia Antiqua et Hodierna*. Landsarkivet i Göteborg. Skansen syns centralt i bilden.

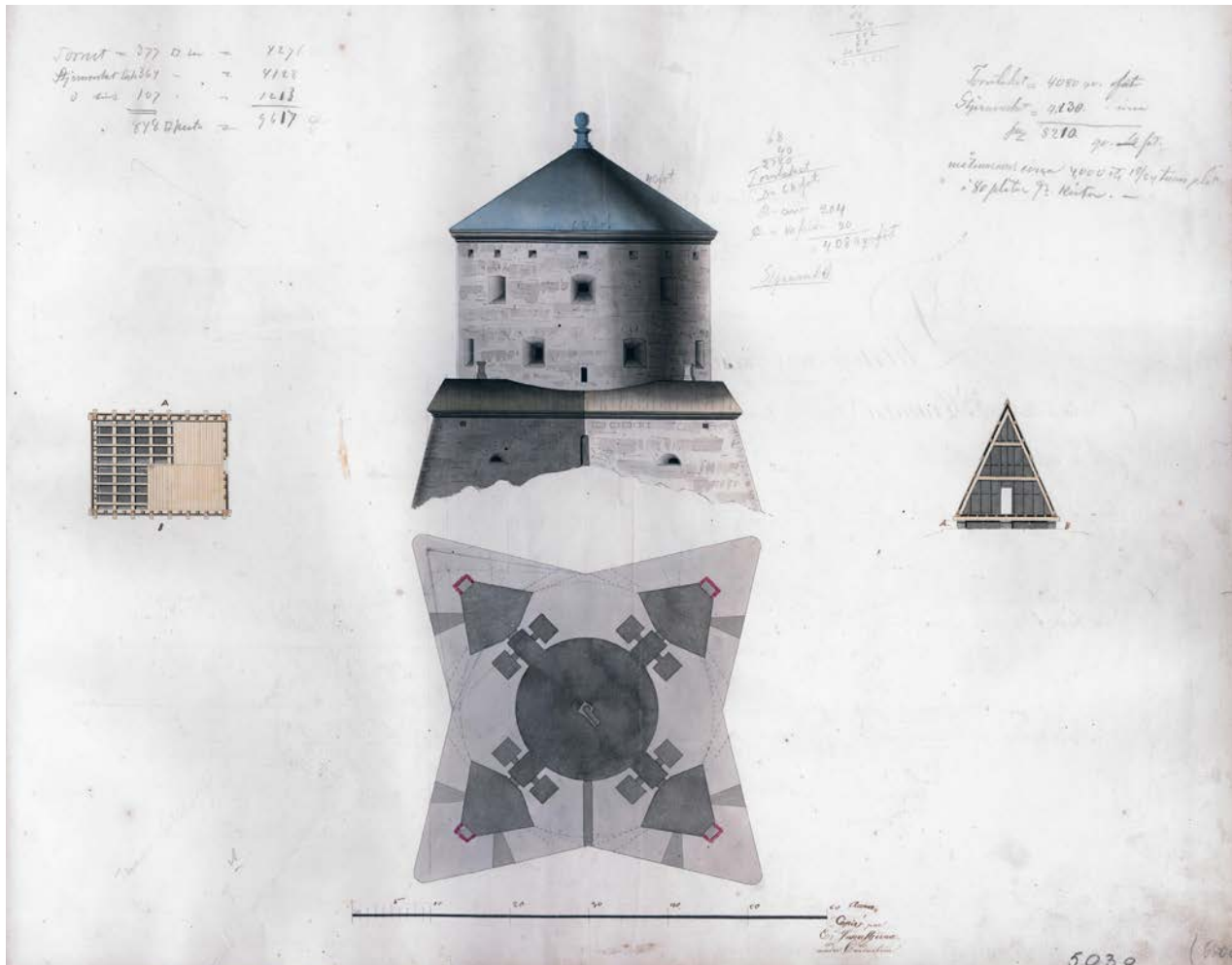


Karta över Göteborg från 1789 med Göta Älvo och de två förskansarna Göta Lejon och Cronan.



Utsnitt ur relationskarta över verkställt arbete 1755, KrA SPF 037:068

När fästningsstaden blir omodern under slutet av 1700-talet och tidigt 1800-tal förändras inställningen till Skansen. Då den inte står i vägen för den växande staden får den stå kvar. Den blir fortsatt i militär användning och är till och från materielförråd. Runt berget byggs ett antal tältformade kruthus med nationalromantisk karaktär.



Skansen Lejonet avritad 1820 med krutkapellen i profil, KrA SPF 037:5030



Skansen Lejonet omkring 1850, efter oljemålning av Lars Samuel Wahlström. GSM arkiv. Fotou. nr:0:2675.



Förslag till utvidgning av Göteborgs stad 1863. På planen syns en planerad parkmiljö mellan Göteborgs centrala delar och Gullberg. Detta är fullt genomförbart idag.



Litografi över Skansen Lejonet från 1861 ur Göteborg (och dess omgivning) framställd i taflor: GSM arkiv. GMA 13.671



*Skansen Lejonet 1897 från norr.
Notera det öppna fältet samt krutka-
pellen. GSM arkiv.*



*Lejonet som idag kröner Skansen
står här nytillverkad 1893 på gamla
plåtslageriets gård. Den beställdes
vid renoveringen efter branden
1891. GSM arkiv.*



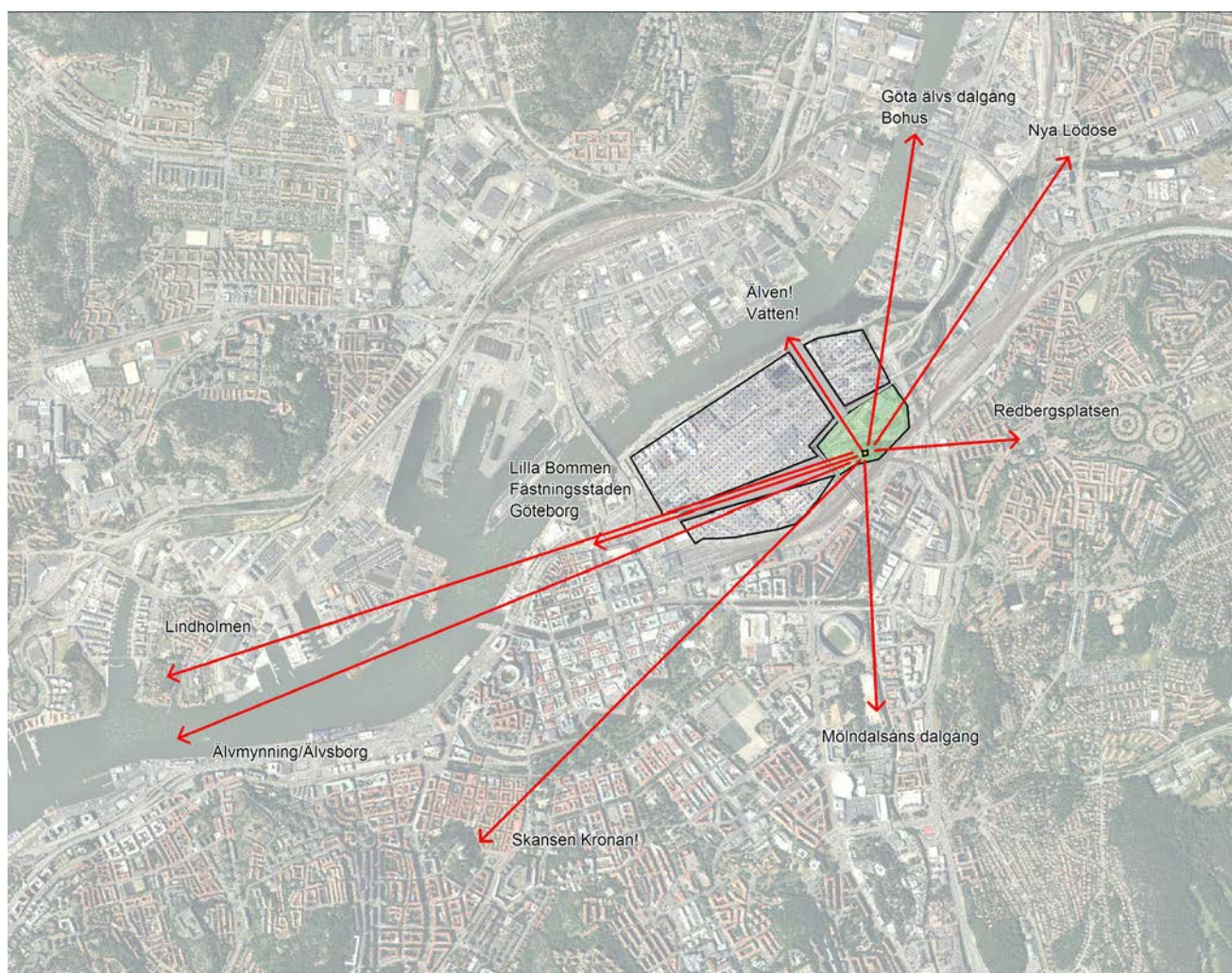
*Flygfoto över Skansen Lejonet och
Gullbergsvass från tidigt 1900-tal.
GSM arkiv.*

Midsommardagen 1891 brinner skansen och taket skadas svårt. Då staten inte vill kosta på reparationen gjorde Göteborgs- och Bohusläns fornminnesförening till samman med arkitekt Eugen Thorburn upp planer för återställande. Året efter står skansen hel igen med ett nytillverkat lejon av koppar på taket.

Siktlinjer

Det finns ett stort antal siktlinjer att ta hänsyn till för att beakta Gullbergs och Skansens Lejonets plats i Göta Älvs dalgång. Det skiljer lite över tid vad som är viktigt men här radas de absolut viktigaste upp. Men sammanfattningsvis ligger Gullberg vid Göta älv med uppsikt över de båtar som trafikerar denna viktiga led, framförallt efter Nordre älv tappar i betydelse under medeltid.

- Norrut, längs älven mot Bohus
- Västerut, mot mynningsområdet, Lindholmen, Älvsborg och senare Göteborg
- Sydväst. mot Skansen Kronan
- Söderut, längs Mölndalsån dalgång
- Österut. mot Redbergsplatsen
- Nordost, mot Nya Lödöse och Sävås mynningsområde



En översikt som visar relevanta siktlinjer till och från Gullberg och Skansen Lejonet.

Enkel nulägesanalys av Gullberg med omgivning

Styrkor

Gullberg är i det närmaste intakt som klippa med undantag för en del sprängningar i söder och möjligen i väster. Berget i sig är ju anledningen till att denna punkt varit så viktig försvarspunkt i över 500 års tid. Även Skansen Lejonet är till större del intakt i förhållande till Dahlberghs byggnad från 1687. En av mycket få bevarade 1600-talsbyggnader i Göteborg. Gullberg med Skansen Lejonet ligger samtidigt relativt ensamt idag vilket framhäver förstäelsen som monumental försvarsanläggning i Göta Älvs dalgång, med utsikt till och från berget.

Svagheter

Den stora svagheten idag är framförallt platsens otillgänglighet. Det är svårt att hitta dit, samtidigt som det inte finns några målpunkter i området som gör det naturligt att röra sig här. Den intensiva tågtrafiken och bangården söder om Gullberg ger även berget ett inträngt läge. Tillgängligheten av Skansen Lejonet begränsas samtidigt av att Statens Fastighetsverk upplåter fastigheten för privata ändamål



SKANSEN LEJONET

Foto på Skansen Lejonet från tidigt 1900-tal. Under denna tid var skansen tillgänglig från Stampen. Här syns övergången över bangården från söder. GSM arkiv

Stärkande åtgärder på och kring Gullberg

Den viktigaste målsättningen med arbetet kring Gullberg och Skansens Lejonet är att framhäva dess historiska plats i Göta Älvs dalgång samt att förstärka riksintresset för fästningsstaden Göteborg. Detta kan göras på flera sätt men en av de viktigaste är att låta ingreppet från anläggandet av Västlänken bli så minimalt som möjligt. Överdäckning är en absolut förutsättning för detta. Det behövs även säkerställas en zon runt Gullberg för att den monumentala framtoningen inte skall gå förlorad.

Genom ett antal åtgärder kan de kulturhistoriska värden med avseende på Gullberg och Skansens Lejonet stärkas. En stärkt kulturmiljö ger även den nya stadsdelen en starkare identitet.

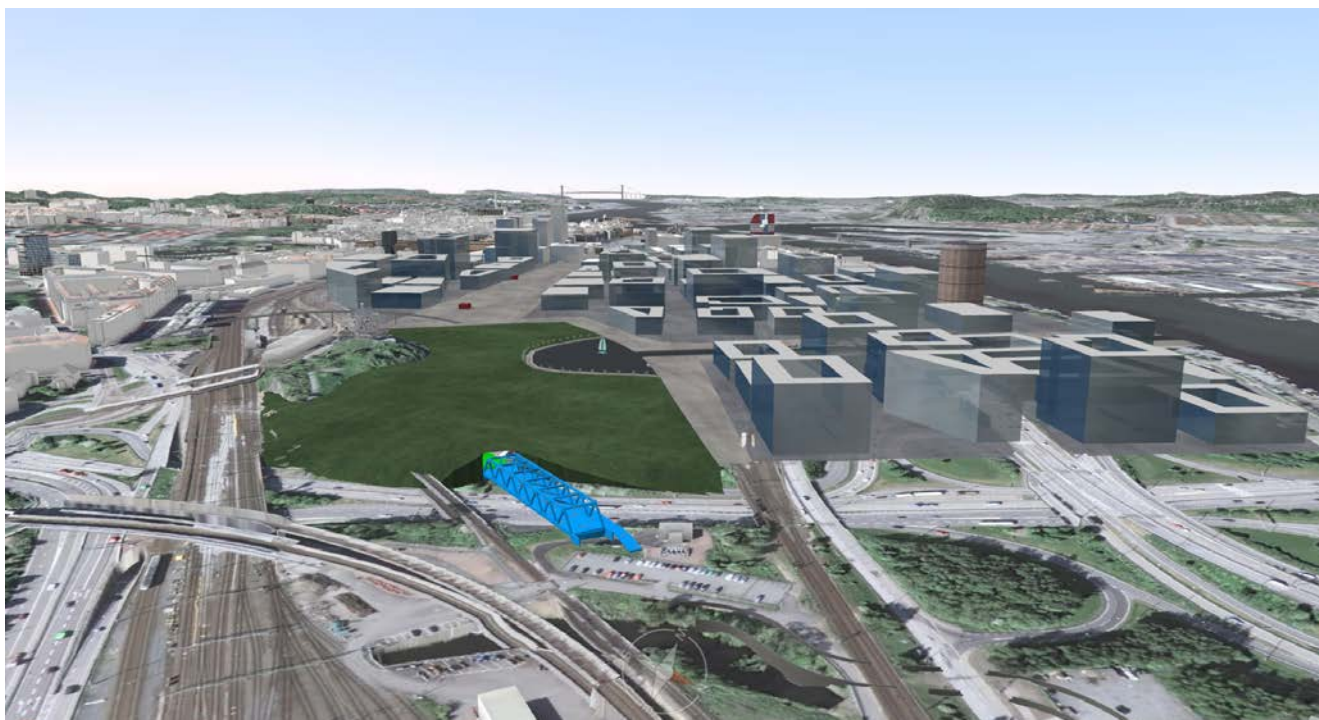
1. Bevara Gullbergs kontur
2. Tillgängliggöra kulturmiljön
3. Skydda Skansens Lejonet och lämningarna efter Gullbergs fäste
4. Framhäva och bevaka siktlinjer
5. Gullbergs park - Säkerställa skyddsområden inför framtida exploatering norr om Gullberget.
6. Kontakt med älven
7. Vision av framtida nyttjande av riksintresse



Skansens Lejonet från norr med ett krutkapell vid Gullbergs fot. Fotot från sen 1800-tal. GSM arkiv



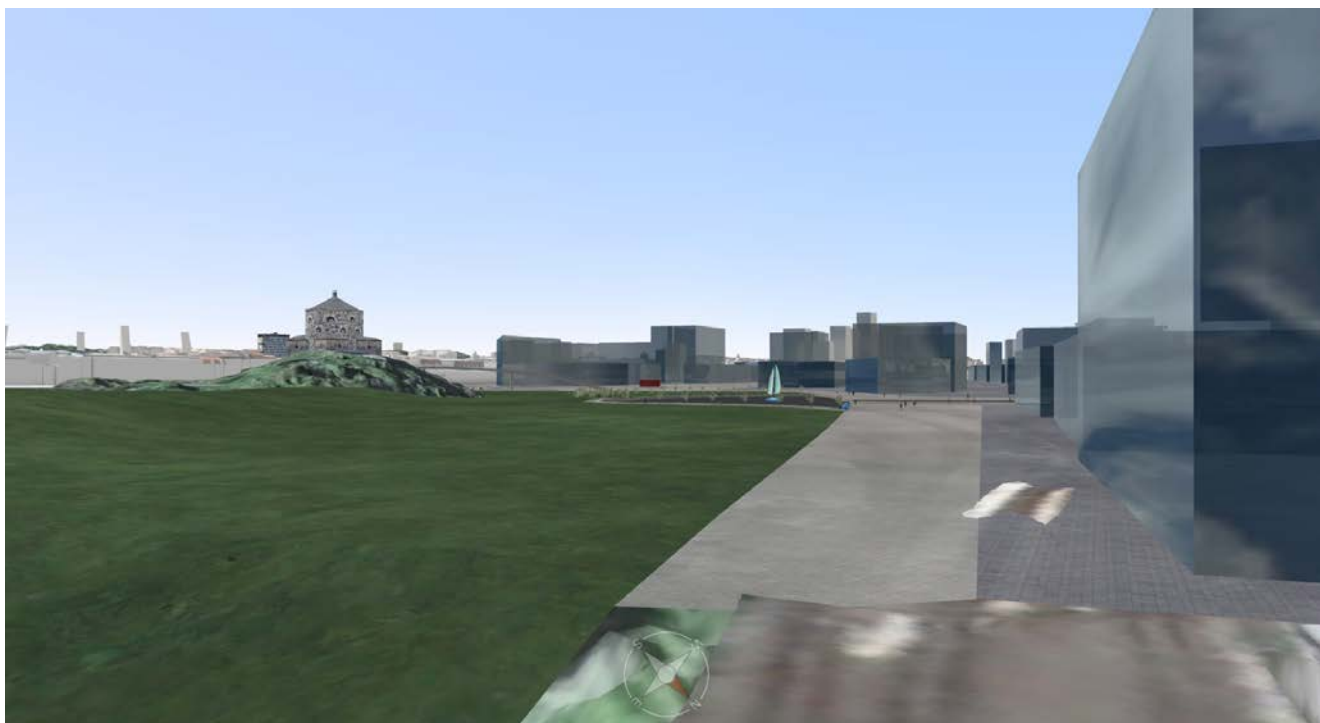
Ett översiktligt visionsförslag över Gullbergsvass framtida stadsdel med Västlänken och E45:an nedsänkta. Förslaget tar hänsyn till siktlinjer, kontakt med vatten och den monumentala upplevelsen av Gullberg och Skansen Lejonet. Mot söder. Framställd av Daniel Sevo, WSP.



Ett översiktligt visionsförslag över Gullbergsvass framtida stadsdel med Västlänken och E45:an nedsänkta. Här anar man västlänkens sträckning mot Gullberg. Det framgår tydligt att Skansen kräver en rejält tilltagen yta för att inte den monumentala uppfattningen skall förloras. Här syns även siktlinjen till Centralstation och Lilla Bommen. Mot väster. Framställd av Daniel Sevo, WSP.

1. Bevara Gullbergs kontur

Västlänken är planerad att gå rakt igenom berget. Detta är ett stort ingrepp på kulturmiljön vilket det finns stor medvetenhet om. Ett alternativ har diskuterats att lägga spåren norr om berget vilket hade varit ett större ingrepp på riksintresset och kraftigt negativt inverkat på områdets upplevelsepotential i den framtida stadsdelen Gullbergsvass.



Visionsförslaget illustrerar en framtida stadspark norr om Gullberg. Man anar här förhöjningen som utgörs av tunneltaket från Västlänken. Från E6:an mot väster. Framställd av Daniel Sevo, WSP.



Visionsförslaget illustrerar en framtida stadspark norr om Gullberg. Man anar även här förhöjningen som utgörs av tunneltaket från Västlänken. Mot öster. Framställd av Daniel Sevo, WSP.

För att säkerställa att Gullberg som landmärke inte förvanskas och att tillgängligheten inte blir försämrad är det absolut nödvändigt att spåret överdäckas. Detta ger också möjligheter till att utveckla området öster om Gullberg. Visionsförslaget har delvis tagits fram för att se hur den nya marktopografin kommer att ändra upplevelsen av riksintresset. Vid ett varsamt anläggande anses den nya topografin ej på ett allvarligt sätt inverka på upplevelsen av Gullberg.

2. Tillgängliggöra kulturmiljön

Gullberg och Skansen Lejonet är en speciell plats där områdets djupa historia kan upplevas både på plats och med de vyer som berget erbjuder. Därför är det av största vikt att platsen tillgängliggörs för allmänheten på ett bredare sätt än idag.

Gullberg

Utomhusmiljön i området är idag fysiskt tillgängligt men när den framtida stadsdelen Gullbergsvass skapas kommer trycket för rekreation att öka enormt. Det kommer i framtiden vara fullt jämförbart med Skansen Kronan som är en viktig rekreationsplats i Linnéstaden. Runt och på berget bör platser skapas där man kan uppehålla sig naturligt och där man kan njuta av vyer över staden. Man kan föreställa sig utplacerade bänkar och bord samt tydliga grönytor för picnic och liknande. Då kullen genom tiderna har varit kal kan man även överväga att ta ner träden för att återskapa en ursprunglig känsla. Alternativt låta träden vara nyckel till platsen ålder.

Härav är det av yttersta vikt att västlänkens spårområde täcks med tak på båda sidor om Gullberg för att minimera skadan och möjliggöra framtida utveckling av området.

Skansen Lejonet

Skansen Lejonet är idag föreningslokal för Götiska förbundet. Skansen bör öppnas upp för allmänheten och då bottenvåningen har kök och mellanvåningen matsal kan en möjlighet vara att hålla restaurang och café öppet för allmänheten. Det finns även möjlighet att ha museal verksamhet vilken informerar om Gullbergs ursprung och historia. Denna kan med fördel vara kopplad till utställning om fästningstaden Göteborg på andra platser i staden. Visioner härom presenteras i Stadsmusets PM om fästningstaden Göteborg

3. Skydda Skansen Lejonet och lämningarna efter Gullbergs fäste

Ett framtida ökat bruk av Gullberg och Skansen Lejonet ses som mycket positivt. Detta medför dock ökat slitage av lämningarna och risk finns att det ger en negativ påverkan på riksintresset. Detta kan motverkas med en mycket medveten planering av området där dokumenterade lämningar får styra Gullbergs framtida användande.



Skansen Lejonet från sydväst.

4. Framhäva och bevaka siktlinjer

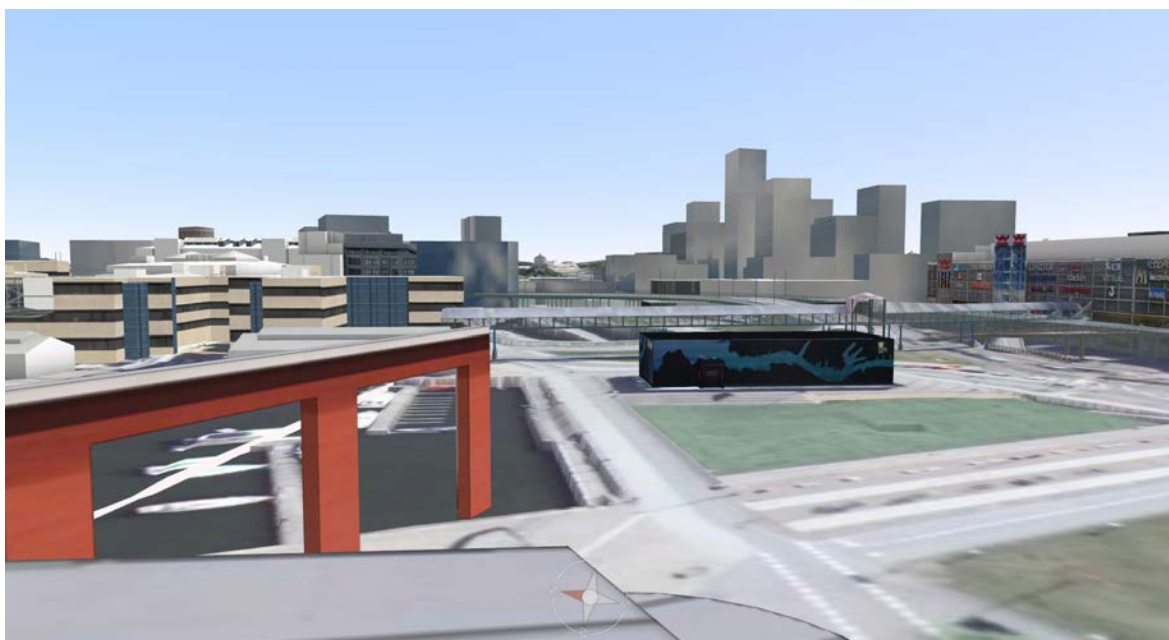
Gullberg och Skansen Lejonets historia har sina rötter i medeltiden och under denna tid var fördelen mycket strategiskt uppenbar. Gullbergs läge vid älven möjliggjorde bevakning av älvtrafik både nedströms ut mot mynningen och uppströms mot Bohus. Man kunde även se Lindholmen och Älvsborg och fri sikt över Mölndalsåns dalgång söderut. Längre fram i medeltiden var det även fri sikt till Nya Lödöse, nuvarande Gamlestaden.



Visionsförslaget illustrerar siktlinjen från Skansen till den blivande norra delen av Centralstation. Man har här sikt till Lilla Bommen. Mot väster Framställd av Daniel Sevo, WSP.



Visionsförslaget illustrerar siktlinjen från den östra uppgången av den blivande norra delen av Centralstation. Man har här vy över Skansen och Gullberg. Mot öster. Framställd av Daniel Sevo, WSP.



Visionsförslaget illustrerar siktlinjen från Operan och Lilla Bommen. Man har här vy över Skansen och Gullberg via Centralstationen. Stadsmuseet är av uppfattningen att Lilla Bommen kommer att bli ett betydelsefullt namn i det framtida Göteborg Mot öster. Framställd av Daniel Sevo, WSP.

Efter nuvarande Göteborg anlagts blev siktlinjen där emellan viktig samt siktlinjen till Risåsen där senare Skansen Kronan uppförs. Gullberg blev härmed en del av fästningsstaden Göteborg och det är av största vikt att detta sammanhang bevaras inför framtiden för att riksintresset skall förbli fortsatt läsbart.

Siktlinjer till och från Skansen Lejonet måste bevakas i projekt långt utanför Skansens område. Här är det av yttersta vikt att kopplingen till centrala Göteborg bereds plats i planarbetet. Det kommer också att få effekter av att man naturligt letar sig hit från exempelvis stationen.

5. Gullbergspark - Säkerställa skyddsområden inför framtida exploatering norr om Gullberget.

Västlänkens spårområde är inte det enda som påverkar Gullberg och Skansen Lejonet. Norr om Gullberg och hela vägen in till Centralstationen är det tänkt att den nya stadsdelen Gullbergsvass skall växa fram. Detta är ett område med stor utvecklingspotential och möjligheterna är många. Området var ursprungligen en långgund strandbrink till älven där stora vassruggar växte vilka skördades till takbeläggning och annat. Området fylldes igen på 1800-talet och Gullberg tappade då sin kontakt med vattnet. Den norra sluttningen var tidigare i direkt kontakt med älven.

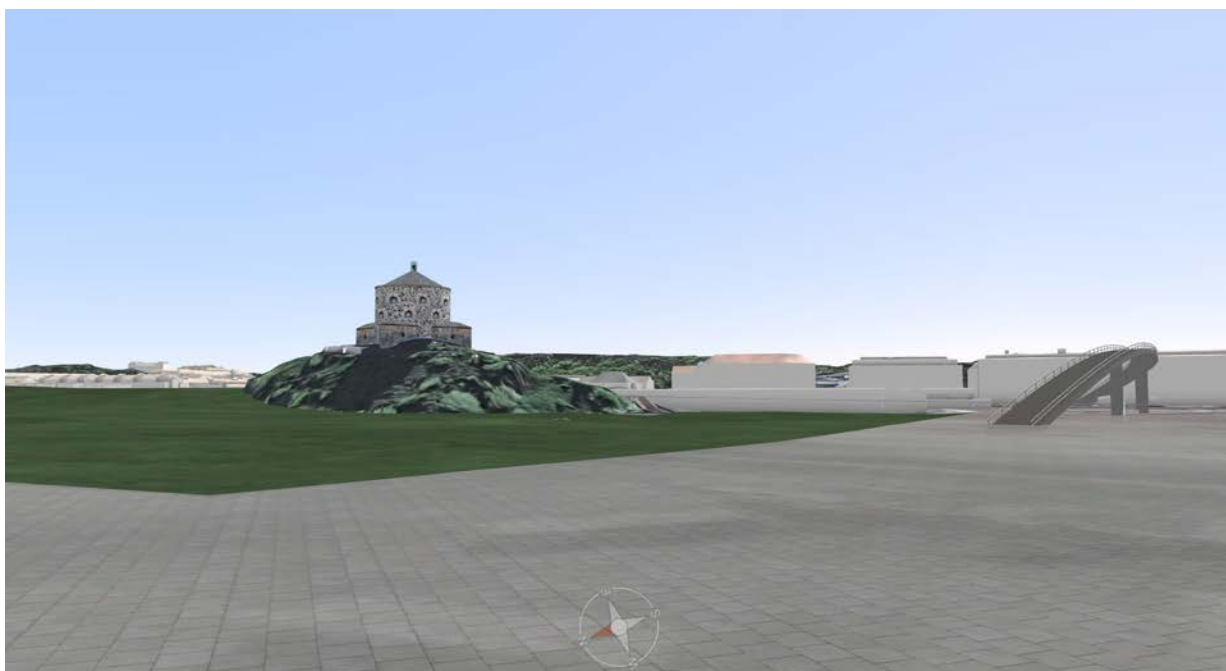
För att säkerställa Gullbergs och Skansen Lejonets monumentala läge i området är det av största vikt att ett större område norr om berget fredas mot bebyggelse. Här bör göras ett rekreationsområde i anslutning till Gullberg med ett fokus som stadsdelspark. Den bör utformas med tydlig koppling till Gullberg. En variant av denna idé framfördes redan på 1863 års stadsplan (jämför plan s. 16).

Förutom typisk parkmiljö kan man även tänka olika typer av aktivitetsområden som fotbollsplaner, parkourpark, skatepark, bouleanor, hundrastplatser och bad. För att återkoppla till det sena 1800-talet kan man även med fördel se att de krutförråd eller krutkapell som fanns runt berget återuppförs och får någon meningsfull verksamhet. Möjlighet för sociala kommersiella platser som café, restaurang eller liknande bör också beredas plats inom parken.

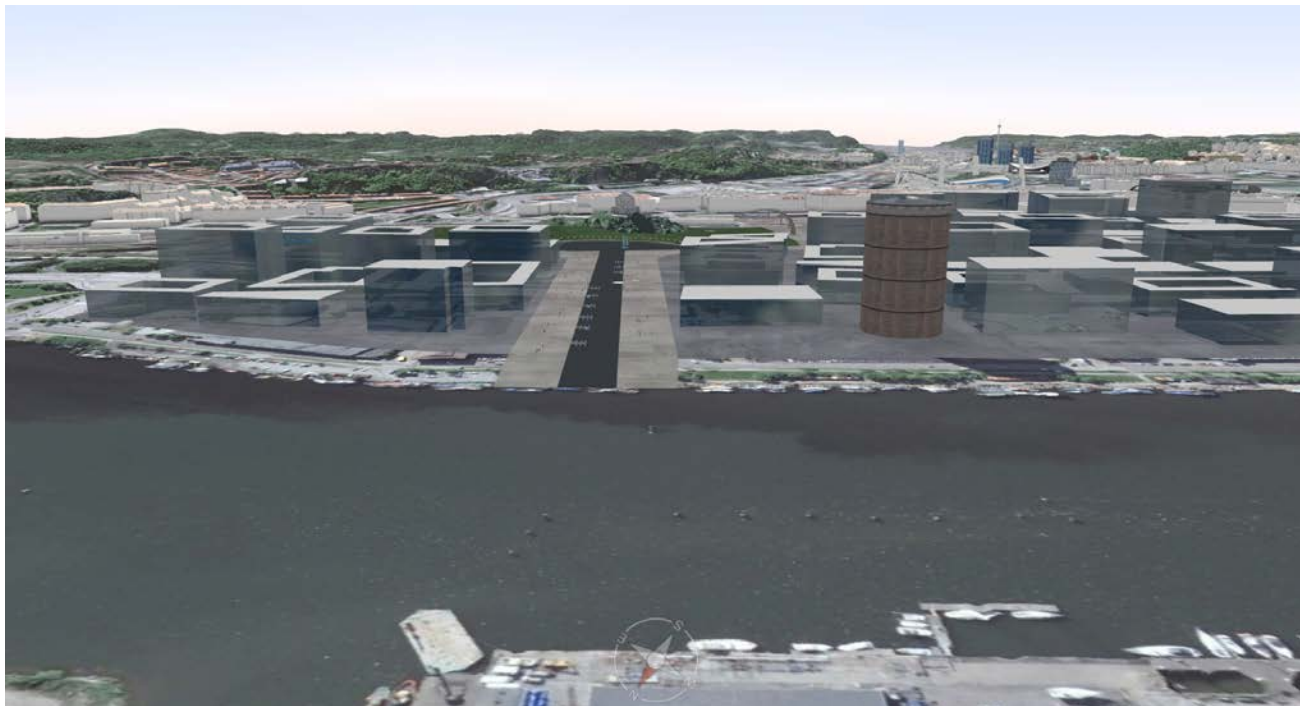
För att öka tillgängligheten till parken och riksintresset bör det byggas en gång-/cykelbro över bangården till Stampen söder om Gullberg. Dett skulle ge parken ett helt nytt upptagningsområde och samtidigt binda ihop den äldre södra stadsdelen med den nya.



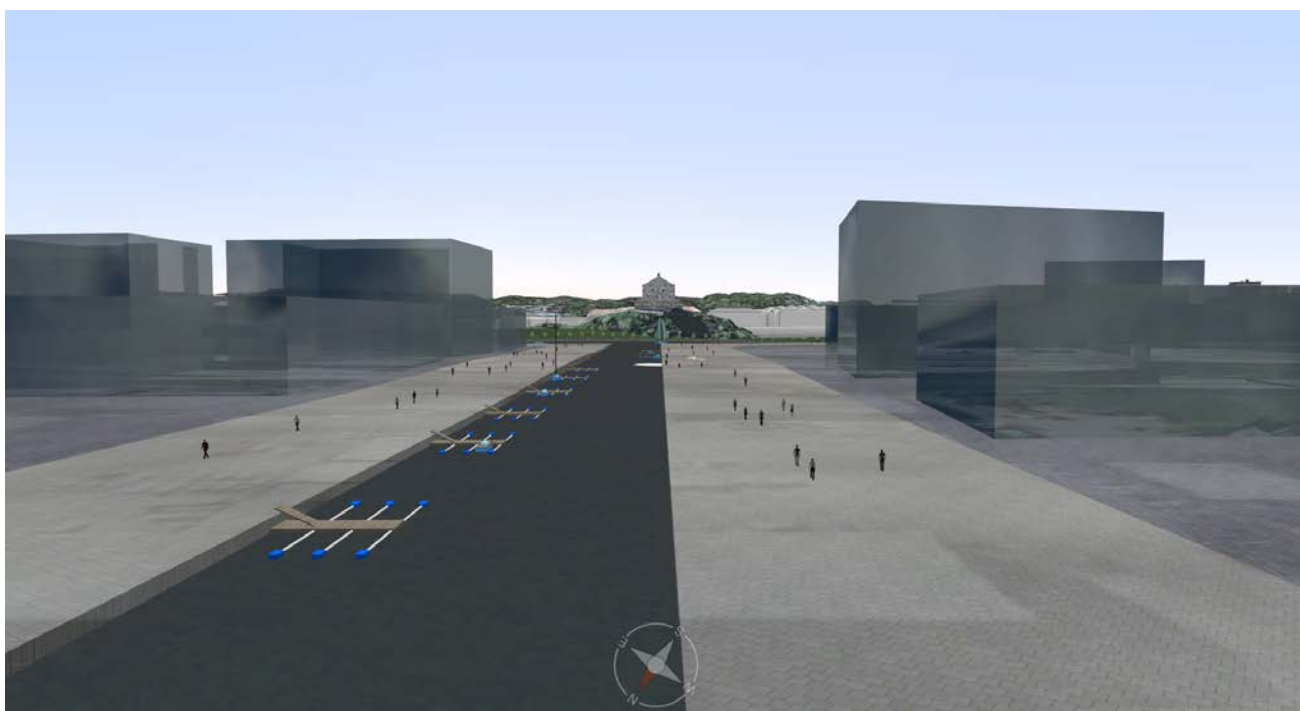
Visionsförslaget illustrerar ny förbindelselänk mellan Stampen och Gullbergsvass. En gång-/cykelbro gör parken tillgänglig för ett större område. Bron går över nuvarande bangård. Mot nordost. Framställd av Daniel Sevo, WSP.



Visionsförslaget illustrerar ny förbindelselänk mellan Stampen och Gullbergsvass. En gång-/cykelbro gör parken tillgänglig för ett större område. Mot sydost. Framställd av Daniel Sevo, WSP.



Visionsförslaget illustrerar en möjlighet att åter ge Gullberg och Skansen Lejonet kontakt med älven. En möjlighet är att låta mindre fritidsbåtar få tillträde till kanalen. Mot syd. Framställd av Daniel Sevo, WSP.



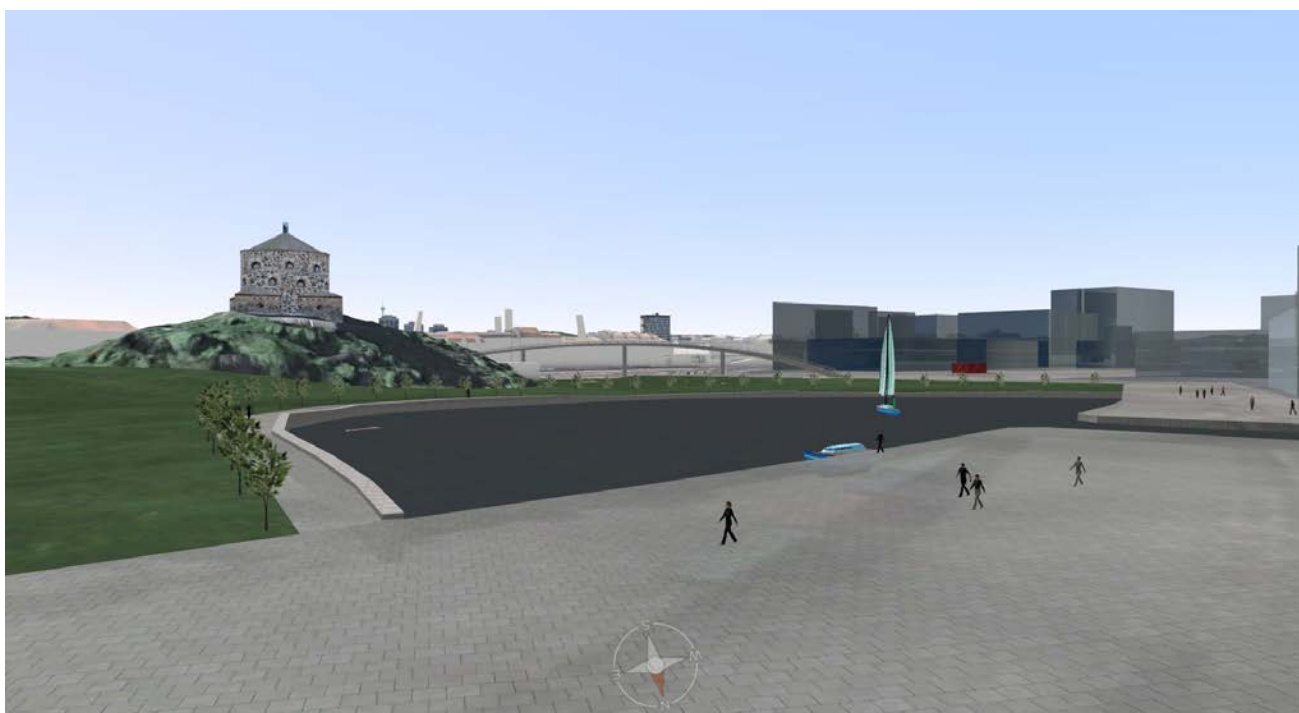
Visionsförslaget illustrerar ett försök att åter ge Gullberg och Skansen Lejonet kontakt med älven. En av flera idéer är att låta mindre fritidsbåtar få tillträde till kanalen. Här illustreras hur man skulle kunna närma sig Gullberg på vattnet mot söder. Framställd av Daniel Sevo, WSP.

6. Kontakt med älven

Då Gullberg fram till mitten av 1800-talet hade kontakt med älven vore det av stort värde att berget åter fick en koppling till vatten. Man kan tänka sig att man på olika sätt förbinder parkmiljön med en kanal ner till älven (jmf planförslaget från 1863, s 16). En sådan kanal kan utformas på många olika sätt och ett intressant grepp vore att göra en stor hamnkanal vari båtar kunde ankra upp i eller möjligen permanenta båtplatser för invånare i den nya stadsdelen. En större vattenspegel i parken skulle även vara positivt för fågelliv och den generella rekreationsupplevelsen.



Visionsförslaget illustrerar en möjlighet att åter ge Gullberg och Skansen Lejonet kontakt med älven. Här illustreras hur man skulle kunna uppleva direktkontakt med älven från Skansen Lejonet. Mot norr. Framställd av WSP.

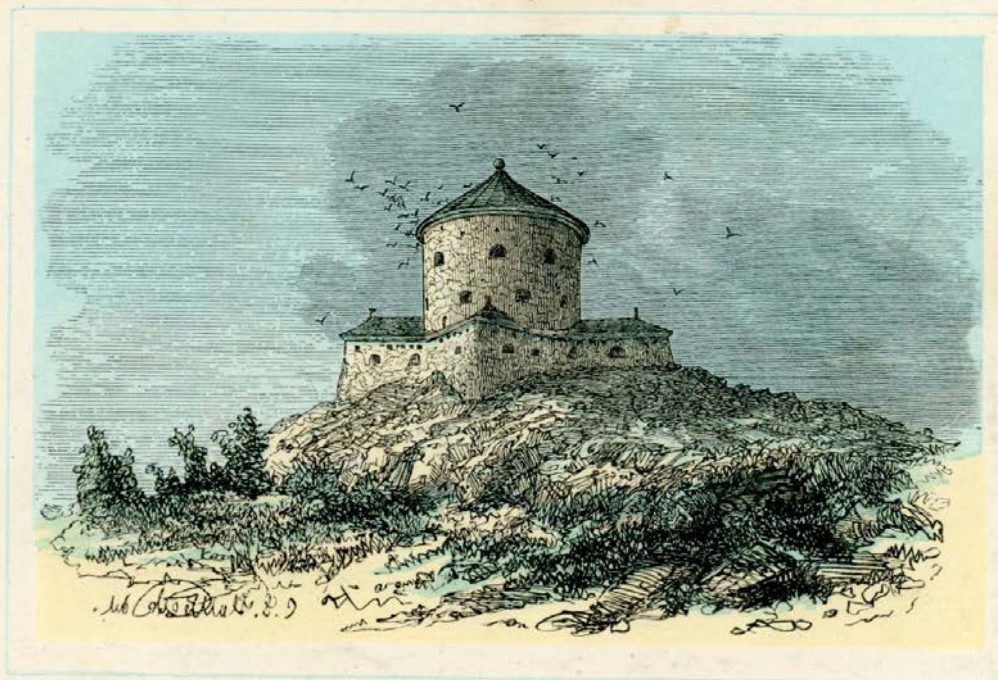


Visionsförslaget illustrerar en möjlighet att åter ge Gullberg och Skansen Lejonet kontakt med älven. Här illustreras hur man skulle kunna uppleva Skansen Lejonet från parken. Mot sydväst. Framställd av WSP.

7. Vision av framtida nyttjande av hela riksintresset och stadsdelen Gullbergsvass

Det är av stor vikt att inse att Skansen Lejonet är en del av riksintresset fästningsstaden Göteborg och bör därför behandlas som en del av denna helhet. Kopplingen in till centrala Göteborg måste vara mycket tydlig. Siktlinjer, cykelbanor och promenadstråk måste vara mycket tydliga med intuitiva kopplingar.

Visionen är att när man går ut ur stationen skall man se Skansen Lejonet och kunna välja att ta sig dit. När man står på Gullberg skall man kunna se stationen men även välja att röra sig ut i parken eller ner mot älven. Promenaden skulle sen kunna fortsätta längs Dimmornas kaj ner till Lilla Bommen och därifrån upp till Kungssportsplatsen, vidare till Götaplatsen alternativt försätta längs älven ner ut mot Stora Bommen och Rosenlund eller Järntorget. Gullberg har en fantastisk möjlighet att bli en del av den nya staden där man samtidigt kan läsa och förstå den gamla.



Fästet GÖTA LEJON vid Göteborg.

Originalteckning af C. S. Hallbeck.

Façade
Af Tornet
Wästgötha Leijon



10. 5. 0. 10. 20. 30. 40. 50. 60. 70. Sv. Fot.

Tillhörer Inventarié Instrumentet upprättadt År 1771.

438d

Gjöbbeborg den 11 Decbr 1771. E. Löwenhielm

Avritning 1771 av Löwenhielm,
KrA SPF 037:438d.