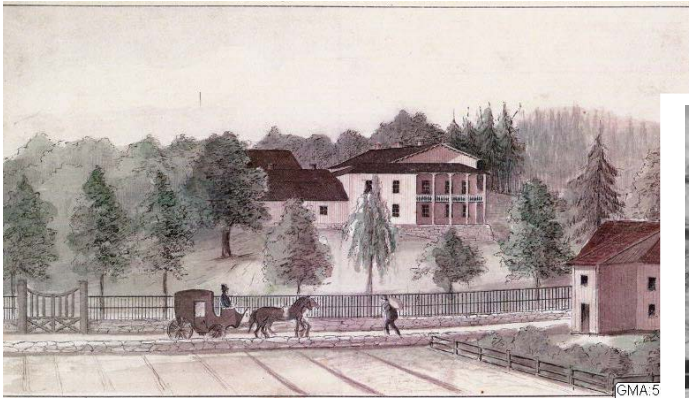
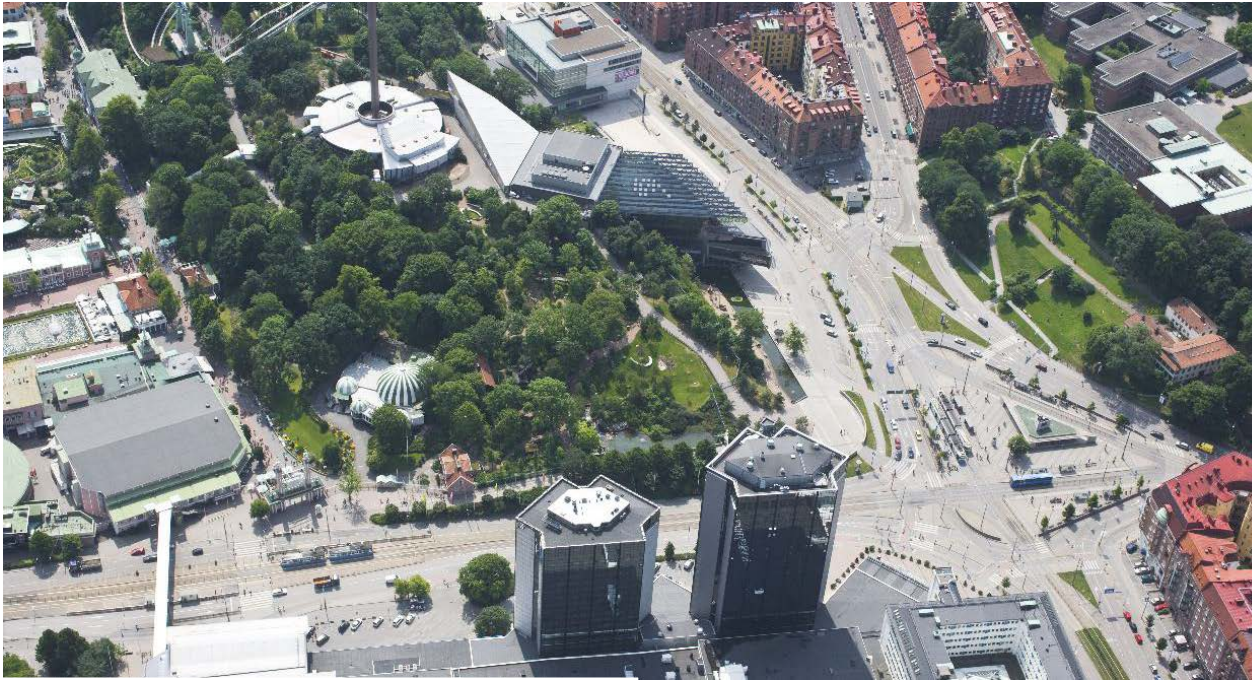


PM

Åtgärdsförslag vid Korsvägen-Liseberg

Kulturhistoriskt värdefulla miljöer i Göteborg



**GÖTEBORGS
STADSMUSEUM**

GÖTEBORGS STADSMUSEUM, pm från kulturmiljöenheten
Version 2014-07-11, Maja Lindman

ADMINISTRATIVA UPPGIFTER

Göteborgs stadsmuseums dnr: 1112/12

Omslagsfoto: Korsvägen (Göteborgs stad Infovisaren), Johannebergs landeri målning från 1850-tal
respektive Lisebergs nöjesfält 1923 (GSM, Carlotta)

Göteborgs stadsmuseum, Norra Hamngatan 12, 411 14 Göteborg, tel 031-368 36 00.

E-post: stadsmuseum@kultur.goteborg.se

INNEHÅLL

Bakgrund.....	5
Korsvägen - Liseberg och planerna på järnvägstunnel, kollektivtrafik samt biltunnel, beskrivning och konsekvenser.....	5
Samlad påverkan	8
Kulturvärden och historik.....	9
Kulturhistorisk målsättning.....	12
Syftet med stärkande åtgärder.....	12
Johannebergs landeri.....	13
Liseberg.....	18
Korsvägen.....	21
Översiktlig nulägesanalys.....	22
Förslag till stärkande åtgärder för kulturmiljöerna.....	25
Långsiktigt säkerställande av kulturvärden.....	28

Bakgrund

Detta PM är sammanställt av Göteborgs stadsmuseum och är ett försök att få en samlad bild av hur Västlänken, Västtrafiks och Göteborgs kommuns aktuella planer för trafiken påverkar området kring Korsvägen och Liseberg.

Syftet är dels att visa på den samlade påverkan av de olika planerna för området och att skissa på de konkreta konsekvenserna. Ett annat syfte är att föreslå åtgärder för att stärka befintliga kulturvärden så att platsen kan möta förändringarna i stadsrummet utan att värdena går förlorade eller blir svåra att uppfatta.

Korsvägen - Liseberg och planerna på järnvägstunnel, kollektivtrafik samt biltunnel - beskrivning och konsekvenser

Västlänken är en del av Västsvenska paketet och ska bidra till bättre pendlingsmöjligheter i Västsverige. Pendeltågstunneln kommer att byggas med tre stationer i Göteborg: Göteborgs central, Haga station och station Korsvägen. Vid Korsvägen kommer en pendeltågsstation uppföras under Korsvägen med en uppgång i platsens mitt, en på östsidan norr om Universeum och en uppgång i Renströmsparken vid Artisten. Marken i anslutning till Korsvägen består delvis av berg och delvis av lera, vilket betyder att arbetet både kommer att genomföras genom sprängning för bergtunnel och som öppna schakt.

Utöver station för pendeltåg planeras för en utbyggnad av kollektivtrafiken och omläggning av biltrafik i området. Kollektivtrafikpunkten planeras som idag till mitten av Korsvägen i anslutning till pendeltågsstationens mittuppgång. Kommunen planerar att förlägga biltrafiken i en tunnel under mark med in-/utfarter vid foten av Eklandagatan, i Skånegatan och Örgrytevägen. Biltunnelschaktet planeras ovanpå järnvägstunneln. Detta innebär att Johannebergs landeribebyggelse kommer att behöva flyttas för att senare återuppbyggas på platsen. Vad detta konkret skulle innebära för bebyggelsens kulturvärden behöver utredas mer noggrant. Mot väster finns bland annat en glasveranda med stengrund.

Arbetena innebär också att delar av nuvarande parkyta grävs upp, vilket medför att flera rejäla, uppvuxna träd från landeriparken försvinner. Det påverkar även parkens struktur med terrasseringsar och inskränker parkens yta. Den planerade biltunnelns mynning mot söder förläggs till parkens sydöstra del. Det har även presenterats skisser till detaljplan på en större byggnad i parken söder om landeriet, vilket väsentligt skulle minska parkytan.

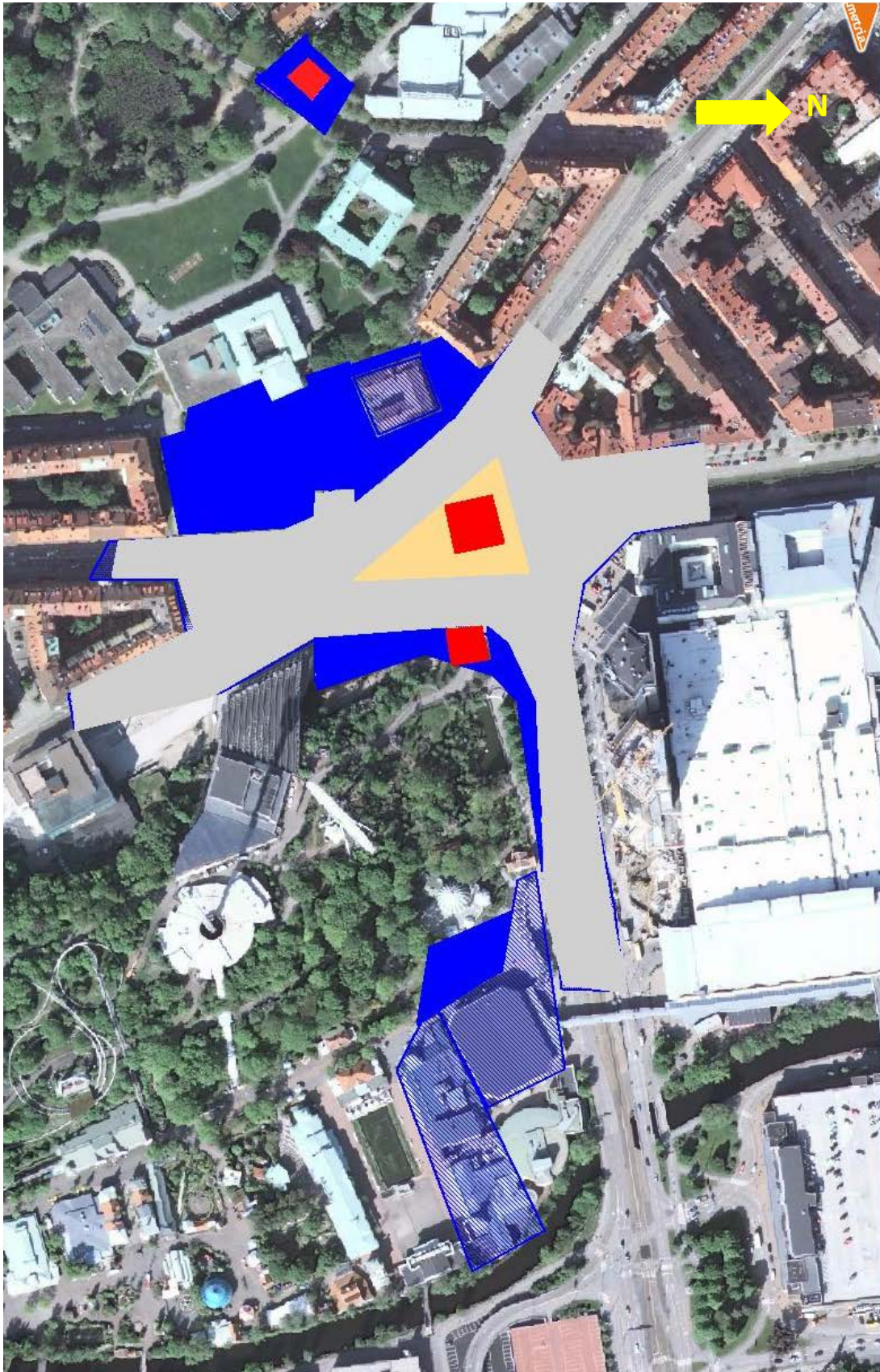
Västlänkens planerade linjedragning öster om Korsvägen löper i en båge mot sydöst genom Lisebergsparkens norra del, för att sedan ansluta till Västkustbanan vid Almedal. I Lisebergsparken dras linjen genom Geteberget där en tunnel kommer att sprängas, och i öster på den flacka lermarken grävs öppna schakt. I denna del av parken finns de mest välbevarade delarna från Göteborgsutställningen 1923 och bebyggelse från landeritiden. Detta innebär att flera byggnader här kommer att behöva flyttas eller rivas. Enligt nuvarande planer påverkas området vid Spegeldammens norra sida, där huvudrestaurangen och ett av de torn som ramar in området berörs liksom Lisebergshallen men troligen inte Rondo. Även huvudentrén kommer att beröras. Området kring

Spegeldammen är i stora drag bevarad sedan 1923, både i struktur och med bevarade byggnader såsom hörntorn och delvis huvudrestaurangen. Här finns också två bevarade landeribyggnader. Exakt vilka delar som berörs och vad arbetena innebär konkret för kulturvärdena behöver utredas mer ingående.

De planerade förändringarna vid Korsvägen - Liseberg och den exakta utbredningen av olika åtgärder och tillskott är inte helt fastställt, men illustrationen på sid 7 visar på planeringsläget vid tillkomsten av detta PM och är den bild Stadsmuseet har fått genom medverkan i olika arbetsgrupper.

Översikt över området. Ortofoto, Göteborgs stad Infovisaren 2012





Illustration, ytor som bedöms påverkas av aktuella planer. Blåstrecket visar ytor där byggnader kommer att behöva flyttas eller rivas. Blått betecknar grönytor som kommer att omformas, i vissa fall bebyggas och där många träd sannolikt kommer att behöva fällas. Både i landeriparken vid Johannebergs landeri och i Lisebergsparken finns uppvuxna träd som berörs. Grått visar trafikområde som påverkas inklusive planerad vägtunnel vid Korsvägens sydvästra del. Röda markeringar visar lägen för tillkommande stationsuppgångar för pendeltågstationen: en huvuduppgång centralt i Korsvägen, en norr om Universeum samt en i Renströmsparken vid Artisten. Mitt på Korsvägen blir liksom idag också en kollektivtrafikpunkt för Västtrafik som markeras med beige. Rökgasschakt och ventilation tillkommer och är inte markerade. Göteborgs stad Infovisaren 2012, markeringar av Maia Lindman.

Samlad påverkan

Illustrationen på sidan 7 visar en av Göteborgs Stadsmuseum skisserad bild av den samlade påverkan på miljön i anslutning till Korsvägen och i norra delen av Lisebergsparken. Detta utgör en schematisk skiss och är ingen exakt uppmätning. Illustrationen skall ses som ett försök att få en övergripande bild av den påverkan planerade åtgärder uppskattas få i miljön och representerar den bild som Stadsmuseet fått genom medverkan i olika arbetsgrupper.

Sammanfattningsvis bedöms de åtgärder som planeras i samband med att järnvägs-, biltunnel och övriga projekt vid Korsvägen – Liseberg, att medföra *stor* eller *mycket stor påverkan* på de kulturhistoriska värdena på platsen. En fördjupad kulturmiljöbeskrivning, antikvarisk fördokumentation för Johannebergs landeri samt kulturmiljöbilaga till MKB har på uppdrag av Stadsbyggnadskontoret tagits fram av Antiquum, Waern och Gajd 2013.

Kulturmiljöunderlagen betonar, att Johannebergs och Lisebergs landerier är några av få bevarade rester från denna tidiga epok och centrala värdebärare i riksintresset Göteborgs innerstad. Johannebergs landerimiljö är unik då den ligger så välexponerad vid Korsvägen. Landeriet ger en historisk tyngd och dignitet till platsen som idag uppvisar många historiska lager, där landerimiljön är den äldsta. Landeriparken och det gröna stråket från Renströmsparken – landeriparken - Liseberg är värdefull för förståelsen av den gröna prägel som finnts här under landeritiden. Den kvarvarande resten från Johannebergs landeripark är extra känslig för intrång då den redan har förminskats betydligt.

Det framgår att stationsuppgångarnas och schakternas ingrepp i området kommer att innebära *stor påverkan* på kulturvärdena i Renströmsparken och *mycket stor påverkan* på kulturvärdena hos Johannebergs landeri och rester från 1923 i Lisebergsparken.

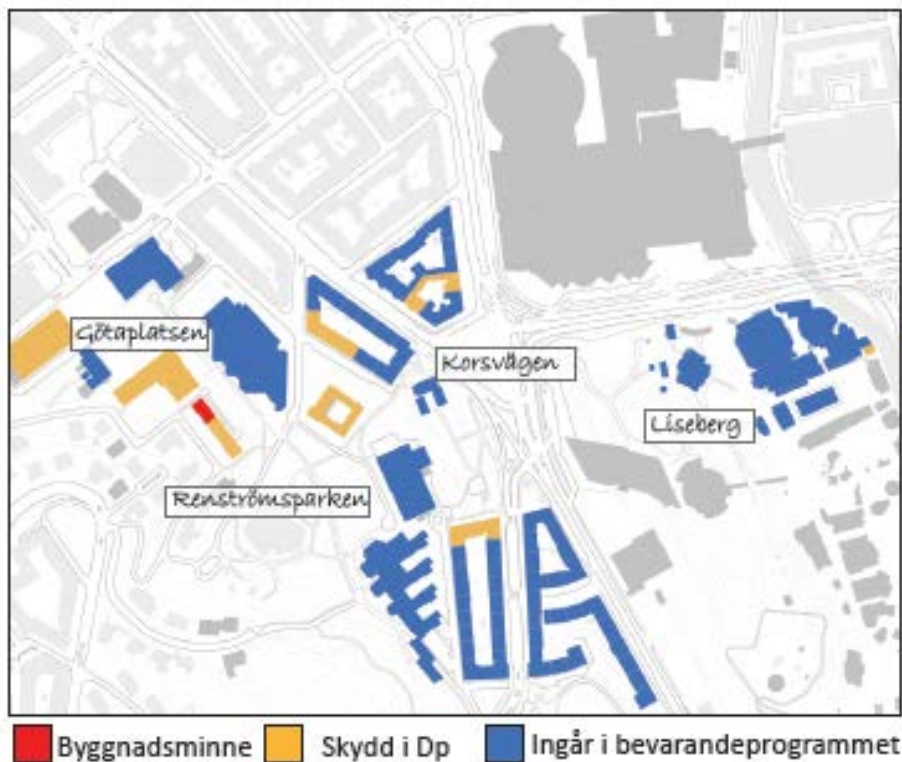
Kulturvärden och historik

Inom närområdet finns stadens största koncentration av bevarade landområden där rester av parkanläggningar, odlingsmark och/eller bebyggelse delvis finns kvar. Huvudområdet för Göteborgs jubileumsutställning 1923 låg också i denna del av staden och här finns bevarade spår från utställningen, framför allt i Lisebergsparken och i Renströmsparken.

Korsvägen har en lång kontinuitet som trafikknutpunkt. Strax söderut vid Getebergsäng gick stadens sydliga gräns tills Örgryte införlivades med Göteborg 1922. Södra Vägen var landsvägen in till staden söderifrån och i mötet med Örgrytevägen som var tillfartsväg från öster bildades en väggkorsning. Korsvägen präglas också av en tydlig rumslighet med fondbyggnader som ramar in platsen, tydliga siktlinjer och riktningar med historisk kontinuitet; en mångfald av tidsskikt och karaktärsdrag. Här är spår och karaktärsdrag synliga från en tidsperiod som sträcker sig från 1700-talet till 2014.

Delar av området kring Korsvägen vid den norra, västra och södra sidan ingår i riksintresset Göteborgs innerstad. Flera av miljöerna i anslutning till platsen ingår även i stadens bevarandeprogram.

Illustration av kulturvärden på platsen











Ur *Fördjupad kulturmiljöbeskrivning av Korsvägen med omgivning*, Antiquum, Waern, Gajd 2013.

I den blivande stations- och kollektivtrafikknutpunkten vid Korsvägen möts flera olika värdebärare i riksintresset Göteborgs innerstad O2:1-5: *"...Spridda rester från donationsjordarnas landerier" (Johanneberg och Liseberg).....1900-talets stadsbyggande och fortsatta utvidgning av staden, med de inledande decenniernas terränganpassade, oregelbundna planmönster, men även fullföljande av rutnätsstaden..... Övre Vasastaden-Lorensberg med institutionskomplex i parkmiljö och stenstadskvarter med inslag av landshövdingehus. Götaplatsen med omgivande kulturinstitutioner. Lorensbergs villastad och Nedre Johannebergs slutna hyreshuskvarter....."* Johannebergs landeri saknar skydd i gällande detaljplan (stadsplan från 1947), men ingår i riksintresset "Vasastaden med omnejd" där landeriet pekats ut som en särskilt viktig värdebärare i riksintresset och beskrivs på följande vis: *"Den vidsträckta Exercisheden, Johannebergs landeri och resterna av Lorensbergsparken visar områdets användning före 1870-talet."*

Landeriet är också upptaget i det kommunala bevarandeprogrammet från år 2000. I bevarandeprogrammet finns följande motivering: *"Johannebergs landeri med sin trädgård och anslutande planteringar är den enda bevarade landerimiljön i dessa stadsdelar där det tidigare funnits flera landerier. (...) Landeriet är ett mycket värdefullt inslag i stadsbilden kring Korsvägen."* I bevarandeprogrammet finns även bebyggelse och strukturer från Göteborgs jubileumsutställning 1923 upptagna. Det gäller framför allt Lisebergs nöjespark, Renströmsparken och miljön vid Götaplatsen med Konstmuseet och Konsthallen.

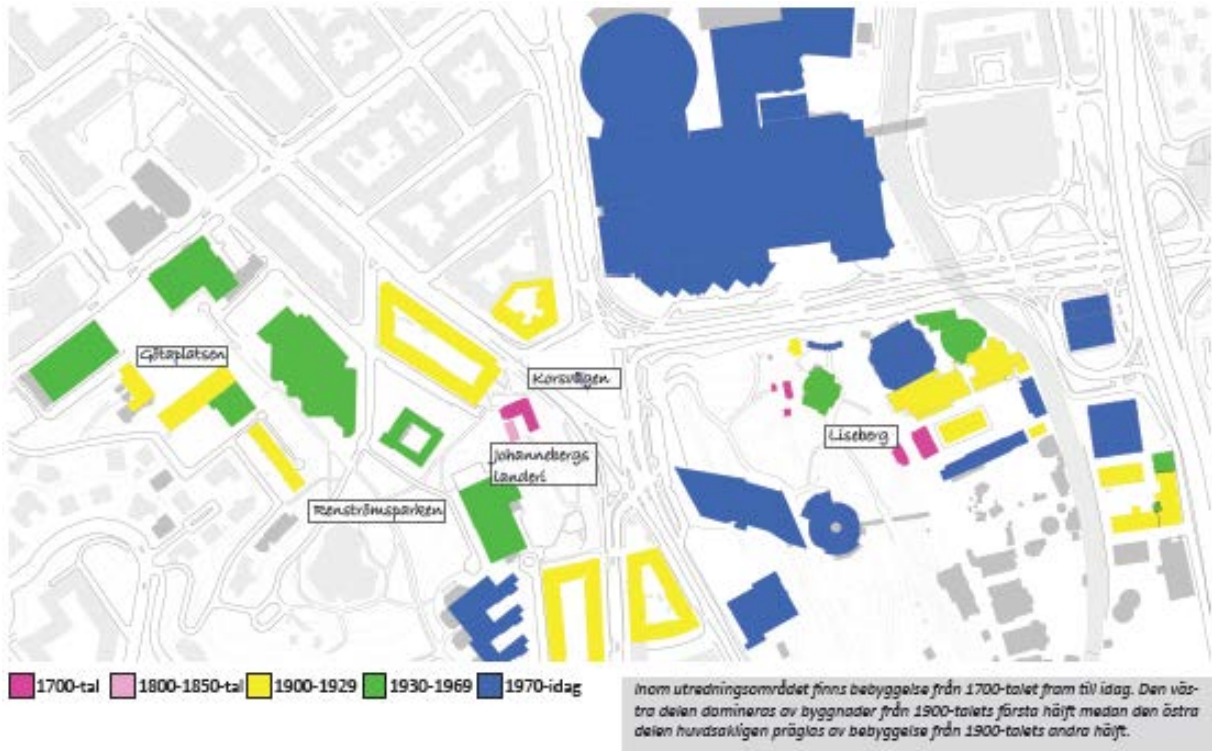
Illustration av viktiga samband och karaktärsdrag



-  Äldre vägsträckningar, känsliga för förändringar.
-  Viktiga spår från landeriepoken, känsliga för förändringar.
-  Viktiga spår från Jubileumsutställningen 1923
-  Bebyggelse präglad av höga arkitektoniska anspråk och hög materialkvalitet
-  Viktigt grönt samband
-  Viktiga siktlinjer
-  Särskilt viktiga föremotiv
-  Avgränsning av undersökningsområde

Ur *Fördjupad kulturmiljöbeskrivning av Korsvägen med omgivning, Antiquum, Waern, Gajd 2013.*

Illustration av tidsskikt på platsen



Ur Fördjupad kulturmiljöbeskrivning av Korsvägen med omgivning, Antiquum, Waern, Gajd 2013

Illustration, fornlämningar



I samband med arkeologisk utredning inför Västlänken på Johannebergs f d landeri har även en ny fornlämning fastställts som innefattar ytan kring Johannebergs landeri med bebyggelse och park (Bramstång Plura 2014).

Kulturhistorisk målsättning

Målsättningen med åtgärdsförslagen i detta PM är att så tidigt som möjligt lyfta in kulturmiljövärdena centralt i planeringen så att bästa möjliga lösningar ur kulturmiljösynpunkt kan tas fram för såväl större som mindre delprojekt. Övergripande mål i detta arbete är:

- Att kvarvarande rester av Johannebergs och Lisebergs landerier skall ha en minst lika stark och tydlig karaktär i stadsbilden när arbetena avslutas som idag. De väsentliga karaktärsdragen ska helst upplevas som starkare och upplevelsen av landeriepoken och sambandet mellan brukad mark och bevarad bebyggelse, vara tydligare än idag.
- Berättelsen om landerier i den södra delen av staden och det fysiska sambandet mellan dessa skall stärkas.
- Om bebyggelsen på Johannebergs landeri kommer att behöva flyttas, skall den återuppföras på samma plats och glasverandan återuppföras.
- Att parken som omger Johannebergs landeri skall hållas obebyggd och förstärkas i sin struktur och fokus på odling, samt bli en mer publik och inbjudande park/trädgårdsmiljö.
- Att Korsvägen som platsbildning och trafikknutpunkt med värdefulla siktlinjer och rumslighet även fortsatt ska vara tydlig, samt att de många tidsskikt och karaktärer som möts här även fortsatt skall vara tydligt framträdande var för sig.
- Berättelsen om Göteborgsutställningen kring Renströmsparken – Korsvägen - Liseberg skall stärkas.
- Att kvarvarande spår från Göteborgsutställningen 1923, framför allt koncentrerade till Lisebergsparkens norra del, skall bevaras och berättelsen stärkas. Om bebyggelse från 1920-talet på norra sidan av Spegeldammen kommer att behöva flyttas skall dessa återuppföras på samma plats.
- Att huvuddrag i Lisebergsparkens struktur som funnits sedan landeritiden, även fortsatt bevaras.

Syftet med stärkande åtgärder

Syftet med de åtgärder som föreslås är att tydliggöra och stärka spår i stadsbilden från landeriepoken i den södra delen av staden och mer specifikt stärka karaktärsdrag och tydlighet hos Lisebergs och Johannebergs landerier och att i högre grad tillgängliggöra Johannebergs landeripark.

Syftet är även att bevara och förtydliga spåren från Göteborgs jubileumsutställning 1923 i Renströmsparken och i Lisebergsparken, både i strukturer och kvarvarande bebyggelse.

Ytterligare ett syfte är att bevara Korsvägens funktion som vägknutpunkt, samt platsens rumslighet och viktiga siktlinjer med lång kontinuitet.

Åtgärderna syftar till att förtydliga och stärka kulturvärdena så att de inte minskar i och med de ingrepp i kulturmiljöerna som sker i samband med aktuella projekt.

Genom att ta utgångspunkt i platsens och närområdets specifika historia när området gestaltas blir stadsrummet tydligare, får en ökad läsbarhet och stationsmiljöerna får en tydlig historisk förankring.

Johannebergs landeri

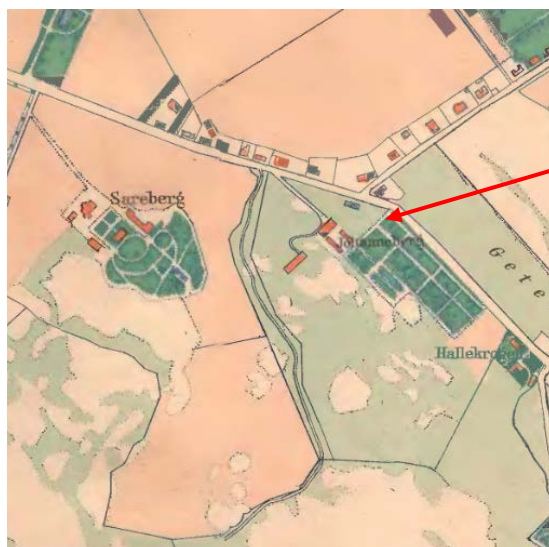
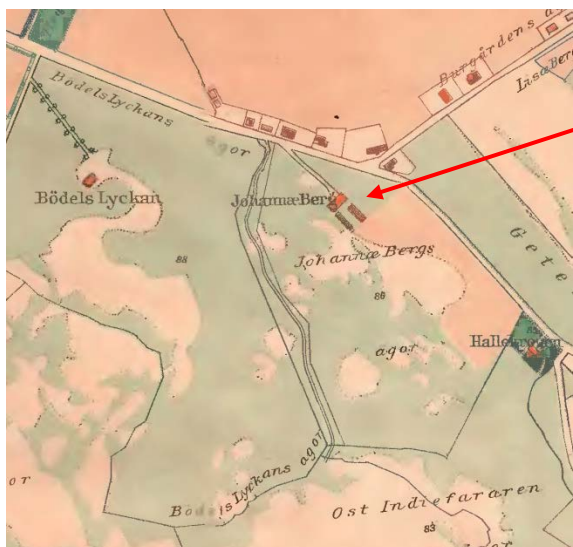
Stadens mark utanför murarna fördelades dels på kronan, tex marken för skansarna, och vissa delar undantogs för särskilda ändamål. Övrig mark användes som gemensam betesmark, så kallat "muhlbete" och för landerier. Ett landeri hade ursprungligen betydelsen jordstycke, och var ett stycke mark som brukades för jordbruksproduktion av en arrendator, ofta förmögna borgare. Göteborgs stads marker var till ytan överlägset störst av alla rikets städer vilket gjorde att det fanns förutsättningar för många landerier. På markerna uppfördes ofta bebyggelse, både industrier och herrgårdsliknande bostäder.

Landerierna var inriktade på jordbruk under 16- och 1700-talen och fick under 1800-talet mer karaktären av påkostat sommarställe. Vid sekelskiftet 1700 fanns det cirka 30 landerier i staden. 1814 hade antalet ökat till 85 stycken och ökningen skedde främst i söder.

I samband med att staden växte utanför vallarna började staden ta landerimark i anspråk för bebyggande, en utveckling som skedde mellan 1860-talet och 1910-talet, då nästan samtliga landerier var inlösta. Några spår av Göteborgs landerier finns dock kvar idag och bär på en viktig berättelse om det tidiga Göteborg. Flera av dagens stadsdelar bär dessutom namn efter gamla landerier såsom Johanneberg, Lorensberg, Bagaregården, Kviberg m fl. *I ett stråk i södra delen av staden runt Liseberg-Korsvägen-Katrinelund finns den största koncentrationen av bevarade landerimiljöer, ett viktigt kulturarv från stadens tidiga utveckling.*

Byggnader och omgivande öppna, gröna marker finns kvar på *Stora Katrinelund* söder om Ullevi, på *Lisebergs landeri* i Lisebergsparken och på *Johannebergs landeri* vid Korsvägen. Rester av park/trädgårdsanläggning finns i *Burgårdsparken* (Burgården) i *Carlanderparken* vid Carlanderska sjukhuset (Karlsberg), öster om Vasakyrkan *bakom landsarkivet* (Götabergs landeri) och i *Lorensbergsparken* (Lorensberg). Den miljö som är mest påtaglig i stadsbilden idag är Johannebergs landeri med byggnader och park som ligger tydligt exponerad på sin höjd på Korsvägens västsida. Här är också det viktiga sambandet mellan parkmark och bebyggelse bevarat.

Johannebergs landeri har anor från 1700-talet. Markerna brukades redan på 1600-talet men det var först under senare delen av 1700-talet som de första byggnaderna uppfördes, en manbyggnad och två separata flyglar. Dagens byggnader bär sannolikt spår från sent 1700-tal men främst 1800-tal. Under 1800-talet byggdes den östra och norra ihop medan den västra revs och ersattes med en ny i samband med jubileumsutställningen 1923. Det har även funnits en ekonomibyggnad som är synlig på 1820 års karta. Idag finns manbyggnader och delar av en före detta parkanläggning bevarade i miljön.



Johannebergs landeri 1790 respektive 1820.

Göteborgs jubileums-publicationer 1923, GSM.

Under 1700-talet odlades tobak, vilket var vanligt vid denna tid. Vid 1800-talets början hade landeriet en omfattande trädgårdsodling fördelad på en övre och en nedre trädgård. Troligen odlades mest frukt och grönsaker. Kring mitten av 1800-talet utvecklades en påkostad trädgårdsanläggning med terrasserings, exotiska växter och träd. I slutet av 1800-talet tillkom byggnader i trädgårdens södra del, troligen ett trädgårdsmästeri och orangeri. Samtidigt tillkom en kort allé med knuthamlade lindar, som förband Södra Vägen med den övre trädgårdsterrassen. Kring sekelskiftet 1900 expanderade staden söderut och den norra infarten till landeriet skars av och en ny angöring anlades från söder diagonalt genom den nedre trädgården. Trädgårdsverksamheten fortsatte dock som en handelsträdgård. Då Eklandagatan anlades omkring 1920 togs större delen av den nedre trädgården i anspråk och trädgårdsverksamheten upphörde. Den nedre delen fick nu en mer publik karaktär med prydnadsplanteringar.



Johannebergs landeriet 1860 respektive 1890.

Göteborgs jubileums-publicationer 1923, GSM.



Karta från 1872. Här framträder en tydlig struktur på landeriets trädgårdsanläggning.

Jubileumsutställningen i Göteborg 1923 medförde stora förändringar i det aktuella partiet av staden, just kring Korsvägen. Utställningsområdet koncentrerades kring miljön vid nuvarande Götaplatsen via Näckrosdammen/Renströmsparken ner mot Korsvägen-Örgrytevägen och till Liseberg. En linbana anordnades på berget ovanför ner mot de lägre delarna v utställningen nere vid Örgrytevägen. En förbindelsegång byggdes mellan berget vid Johannebergs landeri och Geteberget.

På Johannebergs landeris mark inrättades *Barnens paradis* och manbyggnaderna på Johannebergs och Lisebergs landerier användes som kontor.

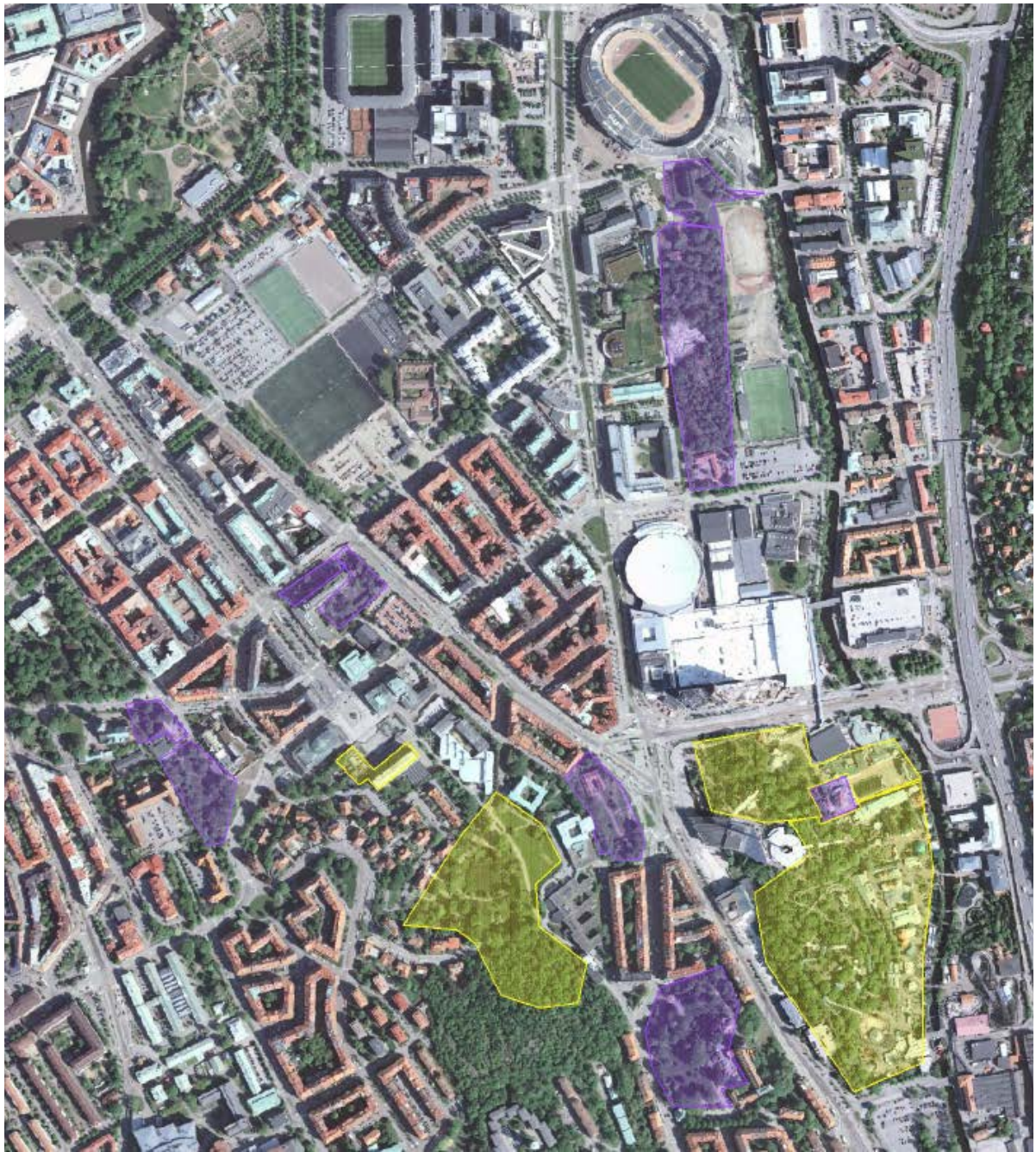


Barnens paradis på Johannebergs landeri under jubileumsutställningen 1923. GSM.

Johannebergs landeri

Viktiga karaktärsdrag att bevara och även utveckla/förstärka:

- De bevarade landeribygnaderna.
- De kvarvarande resterna av den f d landeriparkens område - obebyggd grönyta som tidigare varit betydligt större. Park/trädgårdsanläggning bör förtydligas/utvecklas i struktur och odling och bli mer publik och tillgänglig.
- Tydligt exponerad miljö och värdefull resurs i stadsbilden vid Korsvägen. Både påtagligt inslag i vyn och det äldsta tidsskiktet vid platsen.



Ortofoto 2012. Lila partier markerar ytor med rester av landerier. Gult visar ytor där det finns spår från jubileumsutställningen 1923. Göteborgs stad Infovisaren, markeringar av Maja Lindman.

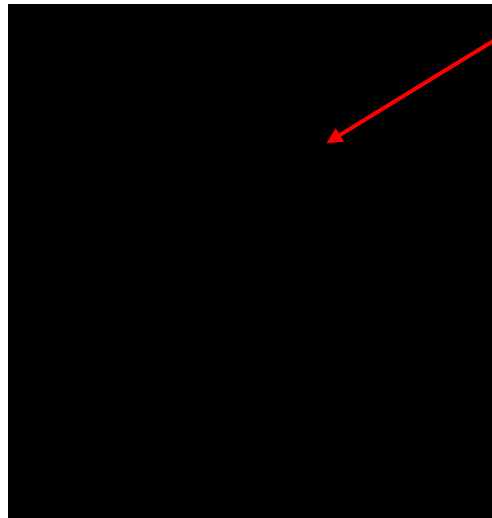
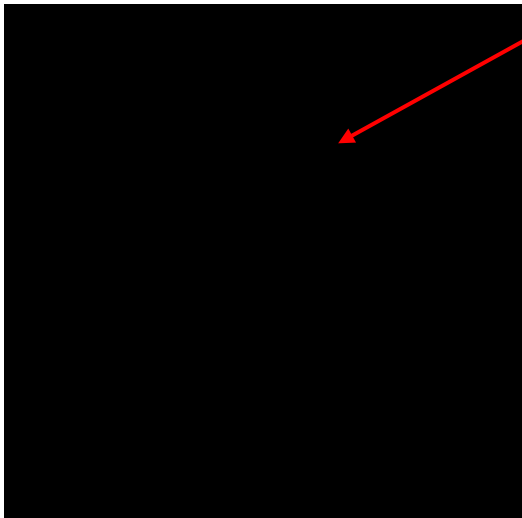


Bevarade rester från landerier i södra delen av Göteborg.

Överst till vänster allé från f d Götabergr, till höger Stora Katrinelund som har bevarade byggnader och parkstruktur kvar. I mitten till vänster Lorensberg, till höger Johanneberg. Nederst till vänster Carlanderska sjukhuset med allé från landeriet Karlsberg och slutligen, på lilla bilden ovan, Lisebergs landeri vid spegeldammen.

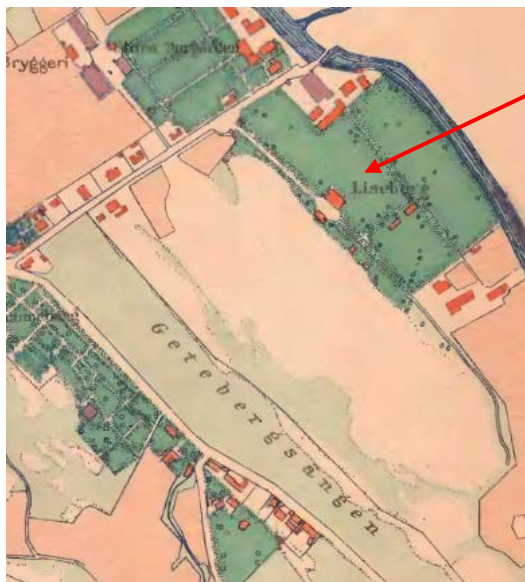
Liseberg

Marken som idag omfattar Lisebergs nöjespark ingick till stor del i Lisebergs landeri. Marken var under 1600-talet betesmark. Den västra delen av området utgörs av berg, Geteberget och den östra är mer låglänt och vetter i öster mot Mölndalsån. Getebergsängen var ett smalt markparti längs landsvägen mot Mölndal väster om Geteberget. Det utarrenderades som obebyggd landerimark och har tidvis följt med arrendet av Liseberg. Lisebergs landeris mark i öster var troligen bebyggd redan vid slutet av 1600-talet men med enklare bebyggelse än den nuvarande. Dagens två bevarade manbyggnader är troligen från slutet av 1700-talet respektive början av 1800-talet. På 1700-talet fanns ett stärkelsebruk i den nordöstra delen vid Mölndalsån och det odlades bl a tobak på landeriets marker.



Lisebergs landeri 1790 respektive 1820. Göteborgs jubileums-publicationer 1923, GSM.

Landeriet var under 1800-talet en stor, ordnad trädgårdsanläggning med odlingar i öster och sydöst. I öster fanns regelbundna gångar och gräsmattor, i söder fruktträd i rektangulära kvarter. På sluttningen söder om huvudbyggnaderna låg ett lusthus. Entrén utgjordes av grindstugor i norr och ett vägstråk ledde vidare in i parken via manbyggnaderna. Lisebergs landeri löstes in till staden 1908. Då ingick även betesmarken på Getebergsäng och socker- och stärkelsebruket vid Mölndalsån.



Lisebergs landeri 1860 respektive 1890. Göteborgs jubileums-publicationer 1923, GSM.



Lisebergs landeri,
målning från 1890.
GSM

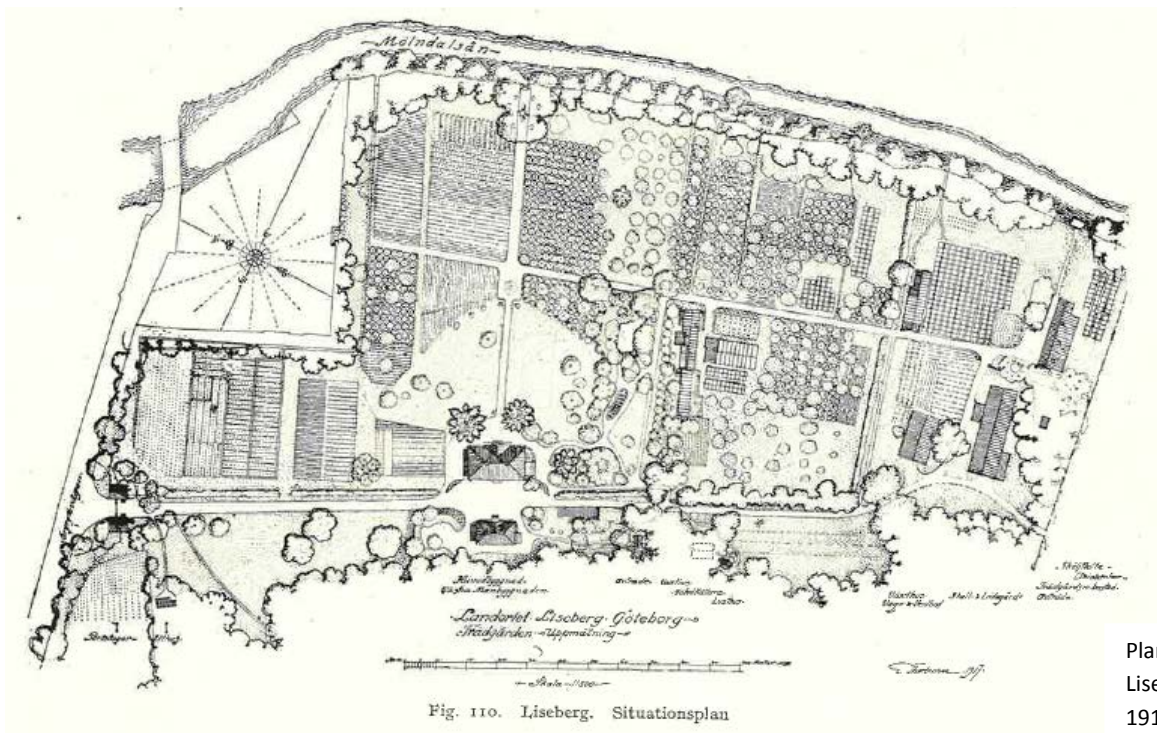


Fig. 110. Liseberg. Situationsplan

Plan över
Lisebergs landeri
1917, Fischer.

Nöjesparken

Lisebergs nöjespark ingick i Göteborgsutställningen 1923 och var en av de få utställningsmiljöer som var tänkta att bevaras även efteråt. Nöjesparken anlades på det före detta landeriets område och manbyggnader samt några övriga byggnader integrerades i anläggningen. Samtidigt tillkom attraktioner och nya byggnader. *Några av landeriets grundstrukturer och riktningar finns kvar i dagens nöjespark:* entréparti i norr, landeriets manbyggnader, lusthus, gångstråk i nord-sydlig riktning. Huvudområdet var och är fortfarande kring Spegeldammen, en miljö som till stor del är bevarad med originalmaterial. Restaurangen på norra sidan är delvis ombyggd, men den huvudsakliga strukturen och dekoren är bevarad. Placeringen av spegeldammen följer riktningen och läget på en tidigare öst-västlig förbindelsegång.



Lisebergs nöjespark 1923, miljön vid Spegeldammen. GSM



Liseberg

Viktiga karaktärsdrag att bevara och även utveckla/förstärka:

- **De bevarade landeribygnaderna.**
- **Den gröna parken med lång kontinuitet och spår från landeritiden och jubileumsutställningen 1923.**
- **Byggnader och anläggningar från 1923**

Korsvägen

Korsvägen har lång kontinuitet som vägknutpunkt och platsbildning. Strax söderut vid Getebergsäng gick stadens sydliga gräns tills Örgryte införlivades med Göteborg 1922. Här möttes landsvägen från söder och Örgrytevägen från öster. Här var länge landsbygd med betesmarker och landeriernas odlingar. När staden omkring 1900 växte ut till denna sydliga utpost kom rester av lantliga landerimiljöer att samsas med sammanhängande stadskvarter med tegelbebyggelse och senare högre bebyggelse genom Svenska Mässan, Hotell Gothia, Universeum och Världskulturmuseet. Här möts många olika tidsskikt och karaktärsdrag och platsen har en tydlig rumslighet. Korsvägen har med tiden blivit allt intensivare trafikerad.



Korsvägen mot Örgrytevägen 1901. GSM



1920-tal, vy mot Örgrytevägen från väster. GSM



Platsen från söder på 1930-40-tal.

Till vänster på höjden Johannebergs landeri. GSM

Korsvägen

Viktigt att bevara och även förstärka/utveckla

- Siktlinjerna utmed huvudstråken
- Rumsligheten och den triangulära platsen. Uppgång och anläggningar i platsens mitt bör hållas låg så att rumslighet och siktlinjer fortsatt skall vara tydliga.
- Platsens stora tidsdjup där skilda karaktärsdrag och epoker tydligt framträder och fondbyggnader från olika epoker.
- De äldsta spåren av stadens historia på platsens västra sida: landeribygnader och park.
- Det gröna sambandet mellan de båda bergsryggarna vid Johannebergs landeri och Geteberget

Översiktlig nulägesanalys

Johannebergs landeri

Styrkor

- Johannebergs landerimiljö är en tydligt exponerad och värdefull representant för berättelsen om denna epok i stadsmiljön vid Korsvägen.
- Miljön har bevarade rester från park/trädgårdsanläggning i anslutning till bebyggelsen som terrasser, murar, allé, äldre träd etcetera
- Välbevarade manbyggnader i ursprungligt läge

Svagheter

- Generell brist att berättelsen om landeriepoken i allmänhet och specifikt Johannebergs landeri, är svag och otydlig i stadsbilden. Det krävs historiska förkunskaper för att veta vad detta är för miljö.
- Parkens innehåll och struktur är outvecklad och mycket förändrad och förminskad.
- Miljön med park och byggnad är otillgänglig/uppfattas som privat



Liseberg

Styrkor

- Landeriets manbyggnader samt lusthus är välbevarade och ligger exponerade i parken i ursprungligt läge
- Parkens yta och delar av grundstrukturen med huvudstråk, riktningar och grönområde samt uppvuxna träd är delvis bevarade sedan landeritiden och integrerade i nöjesparken från 1923.
- Nöjesparken är en vacker, påkostad park bevarad och utvecklad från sedan 1923.
- Den äldre bebyggelsen har en bevarad 20-talskaraktär som man tagit fasta på även senare.
- I parkens norra del vid Spegeldammen finns bevarade byggnader och miljö från 1923.

Svagheter

- Bebyggelsen är inte synligt exponerad i stadsmiljön utan inhägnad. Lisebergsparken är stängd halva året och det krävs entréavgift.
- Landeriets historia i parken är otydlig och flyter samman med senare tillkommen bebyggelse och anläggningar som hör till nöjesparken.
- Berättelsen om utställningen 1923 är otydlig trots att 20-talskaraktären genomsyrar anläggningens helhetsprägel



Korsvägen

Styrkor

- Korsvägen som platsbildning utgör ett tydligt rum
- Tydliga siktlinjer utmed huvudstråken
- Exponerade fondbyggnader som ramar in platsen
- Långt tidsspänn- här möts många olika tidsskikt och karaktärer
- Den bevarade landomiljön med byggnader och park är värdefull för förståelsen av stadens tidiga historia och ger en bild av det tidigare lantliga läget

Svagheter

- Rörlig trafiksituation
- Johannebergs landeri otillgängligt/outvecklat



Förslag till stärkande åtgärder för kulturmiljöerna

Johannebergs landeri

- För att stärka berättelsen av kvarvarande landerimiljöer i södra delen av staden bör berättelsen om, och kopplingen mellan dessa miljöer knyts samman. Parkmiljöerna från Vasaparken - Götabergsparken - Lorensbergsparken – Renströmsparken - Johannebergs landeri och Liseberg kan kopplas ihop med Burgården och Katrinelund genom promenadstråket utmed Mölndalsån. Sammanhängande gångstråk ordnas och berättelsen förstärks med skyltning och park-landeriguider.



Johannebergs landeri 1923 och idag. GSM respektive Maja Lindman

- Den äldre strukturen i Johannebergs landeripark och olika delar förstärks genom att studera äldre kartor. Delar av gångsystem och odlings- /planteringsbäddar återskapas.
- Higab och Park- och naturförvaltningen har påbörjat ett arbete med att skapa en fruktträdgård med äpple-, päron- och plommonträd söder om landeribyggnaderna. Detta arbete utökas och parkstrukturer återskapas med utgångspunkt från äldre kartmaterial. Anläggningens fokus på odling bör stärkas ytterligare med bär/frukt. Den nedre delen av parkmiljön kan ha en mer öppen parkstruktur och gångstråk igenom, allén med hamlade lindar som via en stentrappa leder från den nedre till övre delen. Den övre trädgårdsanläggningen återförs till ett striktare, äldre utseende med fokus på odling och mer regelbundet planerad i kvarter med grusgångar emellan.
- En publik verksamhet i de f d landeribyggnaderna bör studeras.
- Kringliggande parkmark förblir obebyggd och strukturen förstärks. Kvarvarande grönyta är oerhört viktig för uppfattningen av det så viktiga sambandet mellan bebyggelse och marker. Parkytan har redan förminskats betydligt sedan landeritiden.

- För att öka tillgängligheten anläggs en gångförbindelse mellan landeriet och universitetets område. Önskvärt vore om universitetsbiblioteket kunde öppna upp sin fasad mot parken och skapa en framsida vänd mot Korsvägen och en entré i magasinens bottenplan, med axel i linje med befintlig allé.
- Bättre belysning, både byggnad och park. Belyst stråk mellan Renströmsparken till landeriparken och ner till Korsvägen.
- Parken bör öppnas upp mer publikt och få sittgrupper och bord samt eventuellt café.



En utvecklad landeripark bör ta sin utgångspunkt i äldre strukturer såsom gångsystem, terrasseringar, planteringar, allé etcetera.

Parken bör utvecklas till en inbjudande plats med sittytter och med någon angränsande publik verksamhet som café.

Liseberg

- För att förtydliga landeriepoken i nöjesparken kan en "historisk del" skapas i den norra delen nära landeribygnaderna, med äldre odlingar som förebild. Landeriepoken kan förtydligas genom information i parken så att den äldre bebyggelsen skiljer ut sig från nöjesparkens övriga bebyggelse.



- Den särpräglade karaktär med koppling till 1920-talsklassicism i vitt och rosa som blivit nöjesparkens signum, värnas.
- Den miljö och bebyggelse från 1920-talet som påverkas i parkens norra del vid Spegeldammen återuppförs efter aktuella arbeten.

Göteborgs jubileumsutställning 1923

Generellt finns ingen synlig information i stadsrummet som lyfter berättelsen om Göteborgs jubileumsutställning. Man måste ha bakgrundskunskaper för att känna till vad som härstammar från denna tid. För att synliggöra denna berättelse vore det önskvärt att genom information exponera denna berättelse i miljön runt Götaplatsen – Renströmsparken - Johannebergs landeri - Liseberg. Det vore också önskvärt att strukturellt knyta samman dessa miljöer genom sammanhängande gångstråk, grönytor etcetera.



Renströms-
parken 1923.
GSM

- Berättelsen om utställningen 1923 bör återberättas genom en utställning i det aktuella området kring Götaplatsen – Renströmsparken - Johannebergs landeri.
 - Skyltar kan sättas upp och promenadstråk ordnas, kikare med bilder från 1920-talet på strategiska platser.
- Grönstrukturerna Renströmsparken - Johannebergs landeri - Liseberg knyts samman, vilket ligger i linje med kommunens Grönstrategi.

Långsiktigt säkerställande av kulturvärden

Johannebergs landeri

- Byggnaderna bör i samband med att en ny detaljplan upprättas förses med rivningsförbud, skydds- och varsamhetsbestämmelser. Landeriparken bör betecknas som parkmark, prickmark och förses med skydds- och varsamhetsbestämmelser.

Liseberg

- I samband med att ny detaljplan upprättas bör landeriets manbyggnader, lusthus, eventuellt även flera byggnader förses med skydds-, varsamhetsbestämmelser och rivningsförbud.
- Bevarad bebyggelse och anläggningar från Göteborgsutställningen 1923; Spegeldammen, torn vid spegeldammen, huvudrestaurangens bevarade fasader och detaljer samt eventuellt flera byggnader bör förses med rivningsförbud, skydds- och varsamhetsbestämmelser.

Källor

Antiquum, Waern, Gajd , *Antikvarisk fördokumentation för Johannebergs landeri*, 2013

Antiquum, Waern, Gajd, *Fördjupad kulturmiljöbeskrivning av Korsvägen med omgivning*, 2013.

Antiquum, Waern och Gajd *Kulturmiljöbilaga till MKB*, 2013.

Bramstång Plura, *Johannebergs landeris park och trädgårdsanläggning*, arkeologisk utredning 2014, Riksantikvarieämbetet UV.

Enhörning G, *Landerierna i Göteborgs stadsbyggande*, 2006

Fischer, *Göteborgs landerier*, 1923

Göteborgs stadsmuseums arkiv (GSM), faktarummet, Carlotta

Göteborgsutställningen 1923, hågkomster och framtidsspår, Warne 2006

Göteborgs stad Infovisaren, ortofoto 2012

www.higab.se Johannebergs landeri