

# Boplats Hästevik

Fornlämning L1967:6530, Torslanda 153:1 | Fastighet Hästevik 2:741  
Förundersökning 2019 | Torslanda socken | Göteborgs kommun

*Ulf Ragnesten*



ARKEOLOGISK RAPPORT FRÅN  
GÖTEBORGS STADSMUSEUM  
ISSN 1651-7636  
© Göteborgs stadsmuseum 2019  
Norra Hamngatan 12  
411 14 GÖTEBORG  
[www.goteborgsstadsmuseum.se](http://www.goteborgsstadsmuseum.se)

REDAKTION  
Else-Britt Filipsson  
Tara Gullbrand  
Karolina Kegel  
Ulf Ragnesten  
Tom Wennberg  
Johan Thörnqvist

OMSLAGETS GRAFISKA FORM  
Mimmi Andersson  
Omslag: Schaktgrävning under den arkeologiska utredningen

TOPOGRAFISKA OCH EKONOMISKA KARTAN  
© Lantmäteriverket. Medgivande 507-98-3211

KARTOR FRÅN STADSBYGGNADSKONTORETS DATABAS  
© Göteborgs Stadsbyggnadskontor

## ADMINISTRATIVA UPPGIFTER

Länsstyrelsens dnr:	431-10185-2018
GSM dnr:	0460/18
Landskap:	Bohuslän
Socken:	Torslanda
Uppdragsgivare:	Dusan Cvjetkovic
Grävningorsorsak:	Husbyggnation
Grävninginstitution:	Göteborgs stadsmuseum
Undersökt yta:	796 m <sup>2</sup> (undersökningsområdet) ca 35 m <sup>2</sup> (schakt)
Antal arkeologtimmar i fält:	8
Platsledare:	Ulf Ragnesten
Övriga deltagare i fält:	Karolina Kegel
Inventariernr GSM:	GSMA:180014 (inga insamlade fynd)

# Redovisning av preliminära resultat från arkeologisk förundersökning i avgränsande syfte, del av Torslanda 153:1 (L1967:6530), inom Hästevik 2:741, Göteborgs kommun.

2019-10-28

## Utförare

Göteborgs stadsmuseum

## Genomförande

Datum för fältarbetsperioden: 2019-10-24

## Arkeologiska resultat

Förundersökningen av del av Torslanda 153:1 gjordes i avgränsande syfte. Fynd på den aktuella fastigheten visade att fornlämningen sträckte sig in på den aktuella fastigheten. Grävningen visade också att fastigheten kraftigt påverkats av senare tiders markarbeten både ifråga om utfyllnad och bortgrävning av marklager. Det fanns endast mindre partier bevarade av förhistoriska lager med fynd.

Den berörda fornlämningen är delundersökt, då den sträcker sig betydligt längre österut på angränsande fastigheter.

## Lämningsinformation

### *Fornlämningsbeteckning*

#### Ungefärlig utbredning

Fornlämning Torslanda 153:1 är en till ytan omfattande förhistorisk boplats. I öst-västlig riktning är den omkring 300 m lång och i nord-sydlig riktning ca 100 m bred (figur 1-2). Den sträcker sig mellan 12 och 25 m över havet. Fornlämningen har ursprungligen täckt ca 200 m<sup>2</sup> av den här aktuella fastigheten. Större delen av denna yta var vid undersökningstillfället söndergrävd av senare tiders markarbeten. Sju schakt grävdes på fastigheten (figur 3-5).

#### Preliminär datering

Boplatsen har genom tidigare undersökningar på angränsande fastigheten daterats till både äldre och yngre stenålder. Den aktuella förundersökningen gjordes på nivåer mellan 12-15 m över havet vilket genom strandlinjedatering tidsställer fornlämningen till omkring 3000 f.Kr. Fyndmaterialet är av så generell art att det inte kan datera platsen närmare.

#### Arkeologiska objekt

Inga arkeologiska anläggningar påträffades vid förundersökningen.

#### Fyndmaterial

Fyndmaterialet från förundersökningen bestod av flinta i form av ett 20-tal avslag, en plattformskärna och ett avslag med retusch. Ett fåtal avslag var lätt vitpatinerade. Flintan påträffades i sand- och gruslager som var ca 0,1 m tjockt. (Figur 6-7)

Därtill hittades en del fynd från historisk tid såsom skärvor av glas, rödgods och ostindiskt porslin. Dessa fynd låg i utfyllnadslager.

Inga fynd har tillvartagits.

### Antikvarisk bedömning

En del av fornlämningen Torslanda 153:1 berörde den aktuella fastigheten. Det var ca 1/3 eller omkring 200 m<sup>2</sup>. Fornlämningens gräns kunde fastställas och härmed utökas något västerut än vad som tidigare var känt (figur 3).

### Förslag på ytterligare arkeologiska åtgärder

Eftersom ytorna med intakta fyndlager var så små (och tunna) och marken så påverkad av senare tids omgrävningar, anses någon ytterligare arkeologisk undersökning inte vara nödvändig på den aktuella fastigheten.

### Ansvarig för redovisningen

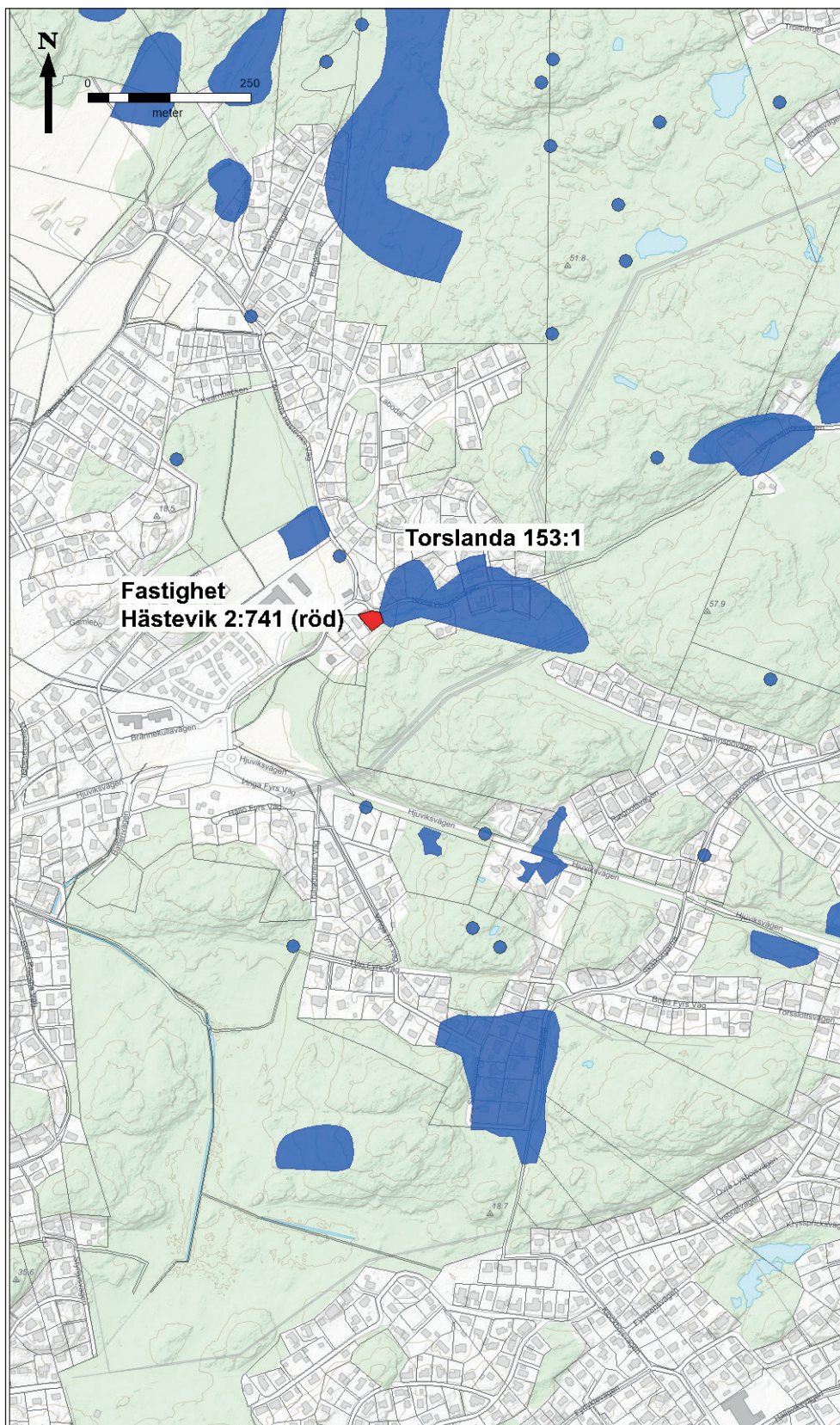
Ulf Ragnesten, projekt- och fältarbetsledare



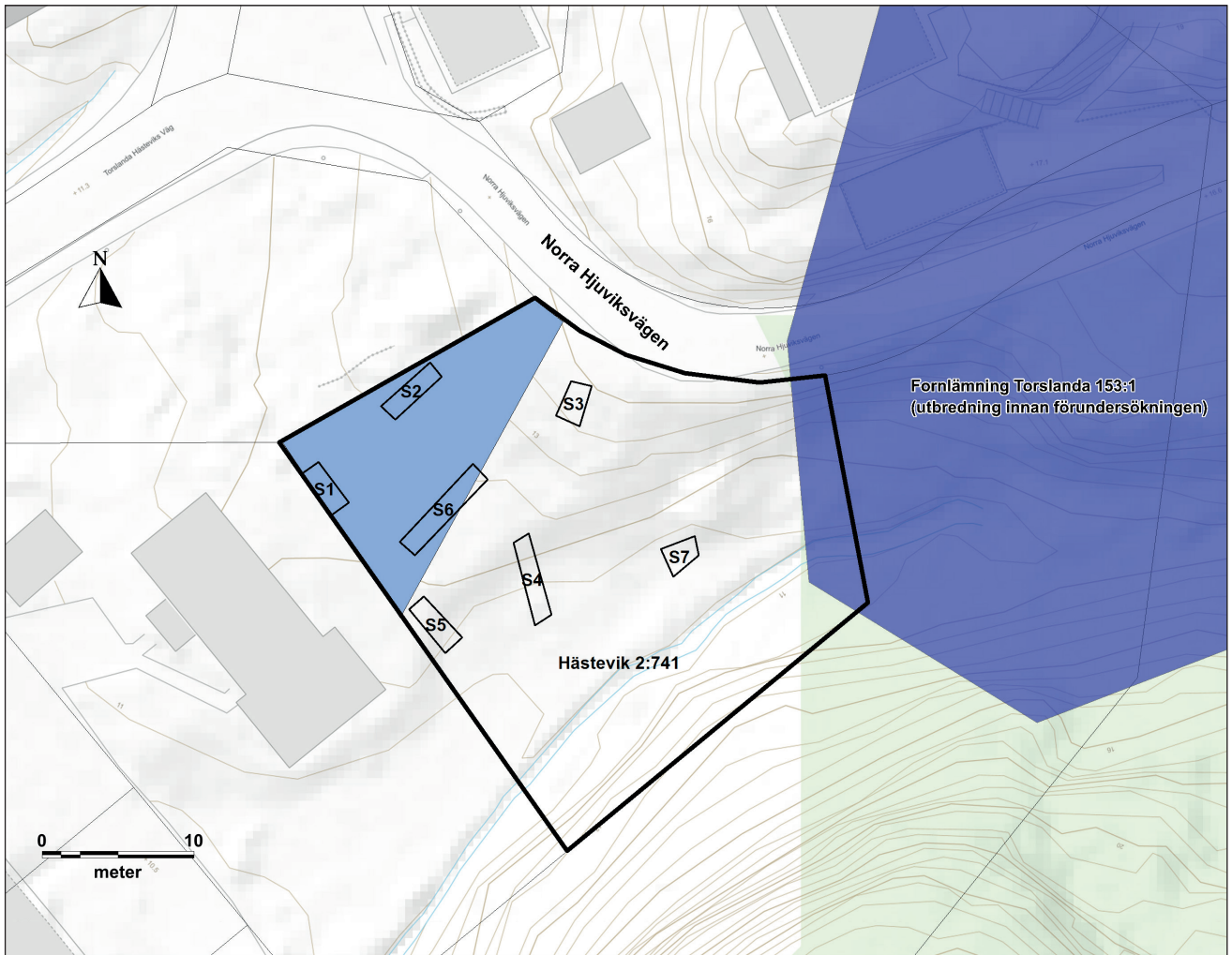


Figur 1. Undersökningens läge i Hästevik i Torslanda (ring). Blå kartan, skala 1:100 000.





Figur 2. Den förundersökta fastigheten rödmarkerad, belägen vid fornlämning Torslanda 153:1. Övriga blå markeringar visar närbelägna fornlämningar.



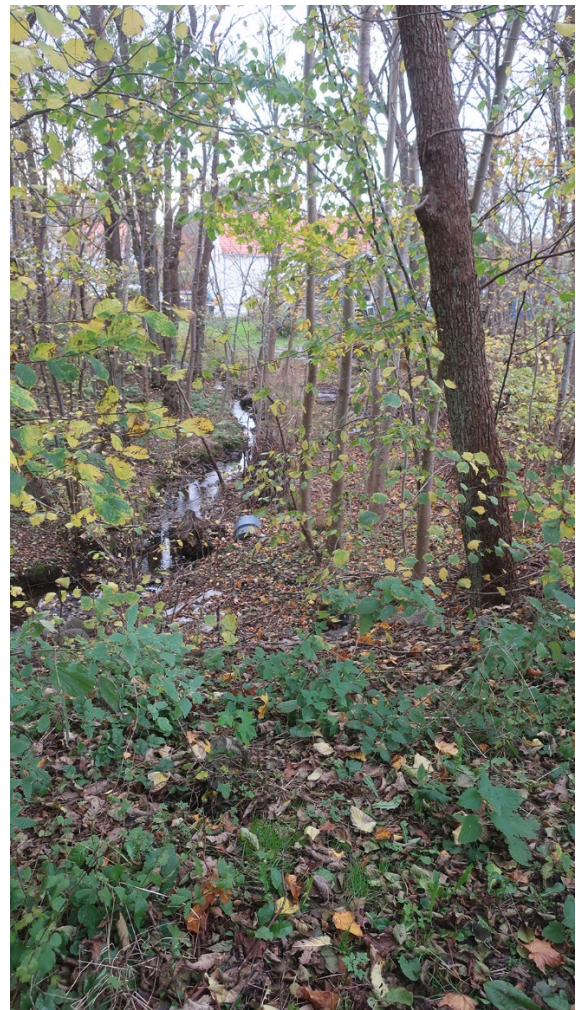
Figur 3. Schaktens placering. Blå markering visar var fornlämningen finns på fastigheten.







Figur 4. Inmätning av schakt 4.



Figur 5. Bäckens på fastighetens södra del.  
Foto mot väster.



Figur 6 (t.v.) flintspets och figur 7 (t.h.) flintkärna.

## BILAGA 1. Schaktbeskrivning

Schaktnr	Lagerbeskrivning (cm)	Fynd/anläggningar	
1	0-45 Påförda massor 45-68 Sand 68-82 Grusig sand 82-Lerig sandig silt	Slagen flinta i sandlagret. I matjorden enstaka flintor och historiskt material	
2	0-40 Matjord (påförd och äldre) 40-50 Grusigt lager. Enstaka stenar 0,1-0,3 m stora 50- Mjölkvit silt	Flintavslag i gruset.	
3	Ca 1,3 m djupt med endast sentida fyllnadsmassor. Inga intakta lager.		
4	0-20/40 Utfyllnad med matjord 20/40-50 Grus 55- Silt (fuktig i S delen av schak- tet)		
5	Fylle under gräsmattan ned till 70 cm i NV delen av schaktet. I SÖ delen kom sandig silt direkt under gräsmattan.		
6	0-15 Matjord 15-25 Sand Huvuddelen av schaktet stört av sentida grävning	Slagen flinta i sanden	
7	Stört av teleledning		