

Arkeologisk utredning vid Siriusgatan

Fastighet Bergsjön 37:1 samt del av Bergsjön 767:293 och 39:6
Arkeologisk utredning | Göteborgs stad

Karolina Kegel



ARKEOLOGISK RAPPORT FRÅN
GÖTEBORGS STADSMUSEUM
ISSN 1651-7636
© Göteborgs stadsmuseum 2019
Norra Hamngatan 12
411 14 GÖTEBORG
www.goteborgsstadsmuseum.se

REDAKTION
Else-Britt Filipsson
Tara Gullbrand
Karolina Kegel
Ulf Ragnesten
Tom Wennberg
Johan Thörnqvist

OMSLAGETS GRAFISKA FORM
Mimmi Andersson
Omslag: Hällkistan Göteborg 119. Foto mot sydost.

TOPOGRAFISKA OCH EKONOMISKA KARTAN
© Lantmäteriverket. Medgivande 507-98-3211

KARTOR FRÅN STADSBYGGNADSKONTORETS DATABAS
© Göteborgs Stadsbyggnadskontor

INNEHÅLL

SAMMANFATTNING	5
ADMINISTRATIVA UPPGIFTER	5
INLEDNING	8
TOPOGRAFI OCH FORNLÄMNINGSMILJÖ	8
TIDIGARE FYND OCH UNDERSÖKNINGAR	12
SYFTE OCH UNDERSÖKNINGSMETOD	12
ÄLDRE KART- OCH ARKIVMATERIAL	12
RESULTAT	14
Område A	14
Område B	19
Område C	19
Beskrivning och skadestatus, stenkammargrav Göteborg 119	21
Kompletterande yta vid hällkistan	23
TOLKNING OCH DATERING	24
ANTIKNVARISK BEDÖMNING	24
KÄLLOR	25
BILAGOR	
1. Schaktbeskrivning	
2. Anläggningsbeskrivning	
3. Beskrivning stenkammargrav Göteborg 119, hällkista	

ARKEOLOGISK UTREDNING VID SIRIUSGATAN

SAMMANFATTNING

Inför ny detaljplan vid Siriusgatan i Bergsjön genomfördes en arkeologisk utredning i augusti 2019. Inga nya fornlämningar påträffades. En övrig kulturhistorisk lämning i form av en stenpackning på berg framkom. Denna gick dock inte att säkert bestämma till funktion eller datering.

I samband med utredningen gjordes en ny beskrivning av hällkistan Göteborg 119. I princip kvarstår den äldre beskrivningen av den synliga fornlämningen. Hällkistans omedelbara närområde påverkas dock allt mer av mindre åtgärder, vilket riskerar att påverka fornlämningens antikvariska värde negativt.

Väster om hällkistan besiktigades också en mindre yta med anledning av en planerad serviceväg. Här påträffades kanten av en stenpackning tillhörande hällkistans hög. Det innebär att lämningen sträcker sig ca 4 m länge åt väst än vad som tidigare varit känt.

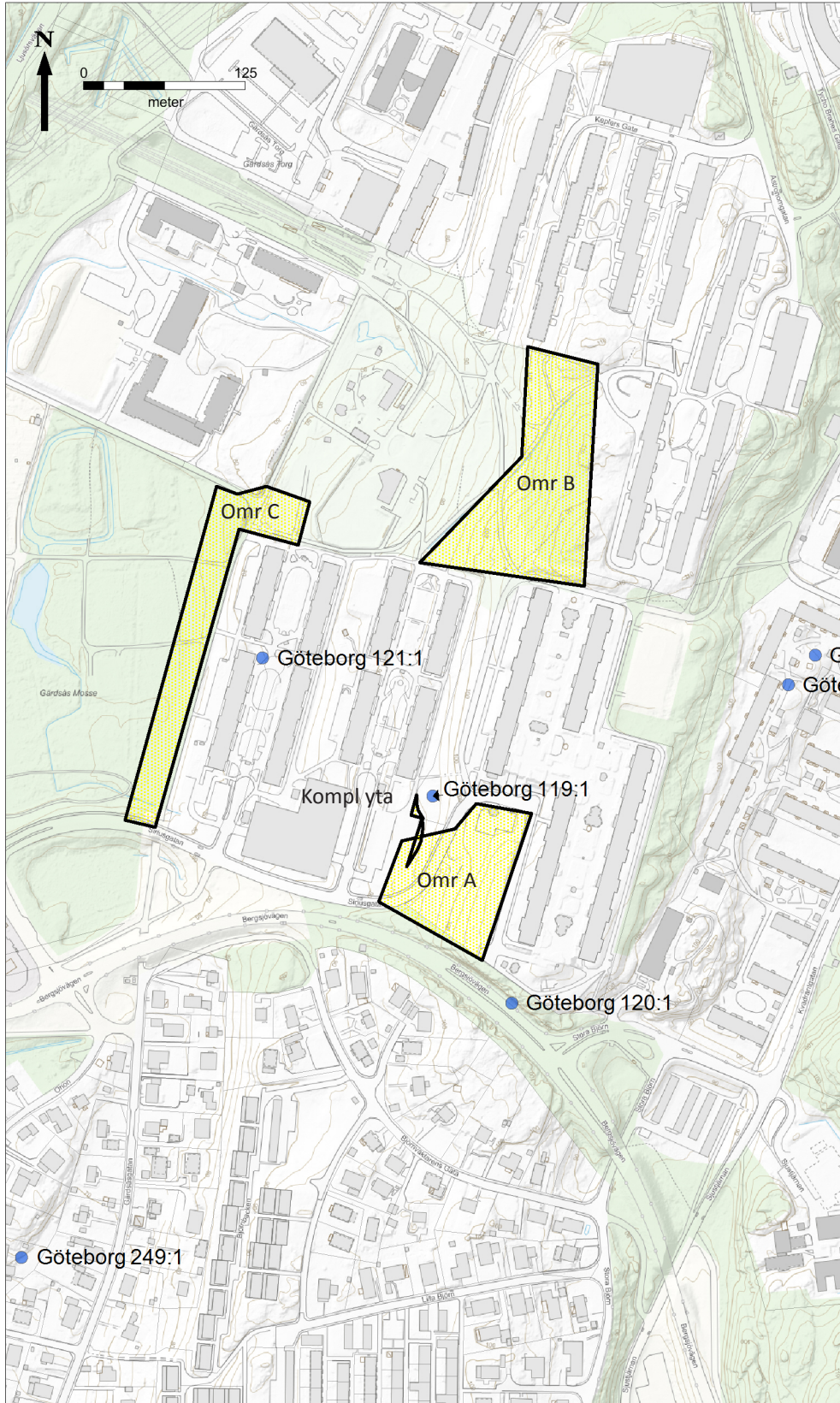
Inga ytterligare arkeologiska åtgärder krävs för exploatering inom någon av de utredda ytorna. Det är dock av vikt att den nya avgränsningen av hällkistan respekteras.

ADMINISTRATIVA UPPGIFTER

Länsstyrelsens dnr:	431-17849-2019
GSM dnr:	0461/19
GSM utredningsnummer:	Utr 178
Fastighet:	Bergsjön 37:1, del av Bergsjön 767:293 och 39:6, Göteborgs kommun
Landskap:	Västergötland
Socken:	Göteborgs stad
Koordinater:	N: 6 404 280/ E: 153 115 (SWEREF 99 12 00)
Uppdragsgivare:	Göteborgs Stad, Fastighetskontoret (område A-C) Familjebostäder (kompletterande yta)
Grävningsorsak:	Ny detaljplan samt serviceväg
Grävningsinstitution:	Göteborgs stadsmuseum
Datum för undersökning i fält:	2019-08-21–2019-08-29
Undersökt yta:	29 700 m ² (utredningsområde), ca 275 m ² (schakt)
Antal arkeologtimmar i fält:	96
Platsledare:	Karolina Kegel
Övriga deltagare i fält:	Ulf Ragnesten
Inventariernr GSM:	GSMA:190018



Figur 1. Utredningsområdet i östra Göteborg markerat på Blå kartan. Skala 1:100 000.



Figur 2. Utredningsområdena markerade på topografiska kartan med fastighetsgränser. Blå punkter visar fornlämningar. Skala 1:5000.

INLEDNING

Med anledning av ny detaljplan vid Siriusgatan i Bergsjön, östra Göteborg, genomfördes en arkeologisk utredning i augusti 2019. I anslutning till detta större utredningsområde utreddes också en mindre yta strax väster om hållkistan Göteborg 119:1 på grund av en planerad serviceväg.

TOPOGRAFI OCH FORNLÄMNINGSMILJÖ

Bergsjön ingår i ett större bergs- och moränområde mellan de två dalgångarna för Lärjeån i norr och Säveån i söder. Utredningsområdet är beläget 75-115 m över havet och ligger i västra Bergsjön (figur 1), på vad som tidigare varit utmark inom Angereds respektive Partille socknar. Idag är stora delar av området bebyggt, framför allt i samband med 1960-talets så kallade miljonprogram, och topografin kraftigt förändrad genom bland annat plansprängning. Knappt en halv kilometer sydväst om utredningsområdet ligger den iögonfallande höjden Gärdsås kulle.

Utredningsområdet bestod av tre större ytor, A-C (figur 2). Ytorna A och B utgjordes till stor del av västsluttande, delvis blockrik, bergsmark. Område A längst i sydöst bestod delvis av planare ytor på berget samt gräsmattor i anslutning till bebyggelsen i väster (figur 3-4). Grönytorna visade sig till stora delar vara utplånade genom sprängning av berget. Strax norr om område A finns hållkistan Göteborg 119, som har legat på en ursprunglig svag västsluttning nedanför berget i öst. I sydöstra kanten eller strax söder om område A undersöktes 1965 en oregelbunden stensättning (Göteborg 120), belägen något nedanför bergets krön. Inga fynd påträffades, däremot brända ben (Cullberg 1968a).

Omedelbart väster om hållkistan utreddes parallellt med huvudutredningen en mindre yta, som delvis överlappade med område A (figur 2). Denna yta låg delvis på befintlig gångväg och var delvis störd av en VA-ledning varför endast mycket små ytor fanns att schakta på (figur 5).

Område B i nordost var kuperat med små, skyddade plana ytor mellan höjderna (figur 6). Den västligaste delen av området utgick helt på grund av den kraftigt sluttande topografin. Området avgränsades i öst av bebyggelse.

Område C utgjorde östkanten av Gärdsås mosse, idag ett trädbeväxt grönområde, bitvis kraftigt igenslytat men också med en våtmarkspark längst i väst (figur 7-8). I norr ansluter mossområdet till berg, intill vilket marken är torrare och undergrunden övergår i sand. Mossen rustades upp av staden på 1990-talet, då delar av våtmarken och en öppen vattenspegel återställdes. Nyligen har ytterligare åtgärder gjorts med bland annat förbättrade gångvägar och stigar. Mossen har delvis höga naturvärden, med förekomst av groddjur och habitat för hackspettar (Börjesson & Karlsson 2017).



Figur 3. Västra delen av område A. I bakgrunden syns Gärdsås kulle. Foto mot sydväst.



Figur 4. Östra delen av område A, krönet av berget. Till höger syns husen på Siriusgatan 98-106. Foto mot norr.



Figur 5. Hällkistan Göteborg 119 och den kompletterande utredningsytan. Notera grusläggningen som korsar gräsmattan till höger om hällkistan. I bakgrunden område A. Foto mot sydväst.

Den arkeologiska utredningen var ursprungligen tänkt att omfatta hela mossen, eftersom ytan ingår i detaljplaneområdet. Då detta skulle riskera att skada djurlivet, och större delen av mossen är tänkt att behållas som grönområde, fokuserades utredningen på den mindre yta på vilken ny bebyggelse tillkommer i den nya detaljplanen.

En mindre del av område C ligger på berget ovanför mossen. Ytan används som djurhage av föreningen Galaxen. Ett mindre röse eller stensättning har legat på berget söder om hagen (Göteborg 121). Enligt Göteborgsinventeringen var röset 5 m i diameter med "obetydlig höjd" – kanske snarare en stensättning. Enligt uppgift ska lerkrukor ha påträffats i det. Det finns inga uppgifter om när röset försvunnit, men gissningsvis skedde detta i samband med att höghusbebyggelsen tillkom vid 1960-talet mitt.

Ytterligare ett fåtal fornlämningar och lösfynd är kända i närområdet. Inga arkeologiska utredningar har dock tidigare gjorts. Ett par hundra meter öster om utredningsområdet delundersöktes och restaurerades 1937 en domarring i en högt belägen dalsänka (Göteborg 118:1). Åren 1965-66 undersöktes lämningen på nytt varvid man hittade ytterligare gravar i form av minst en domarring och fem stensättningar (Cullberg 1968b). I anslutning fanns även fossil åkermark i form av ryggade åkrar och ett röjningsröse (Göteborg 118:2). Av stort intresse är ett lösfynd av ett fragment av en flintdolk, funnet vid Kvadrantgatan 66 strax intill (Göteborg 118:3). Ännu ett lösfynd utgörs av en bergartsyxa med räna (Göteborg 249) påträffad i dalen söder om Gärdsås mosse. Ytterligare stensättningar, enstaka rösen (t ex Göteborg 100) och röjningsrösen med oklar datering finns på flera platser i Bergsjön.

Drygt 500 m nordost om utredningsområdet undersöktes i mitten av 1960-talet även Göteborg 85, en märklig boplatzlämning belägen i en grotta med fynd av keramik och flinta. Även i anslutning till denna lämning fanns röjningsrösen (Cullberg 1968c).

Två närliggande skålgropslokaler, ej registrerade, finns omnämnda i museets arkiv. En häll med 6-7 skålgropar ska finnas på berget mellan husen ett par hundra meter norr om utredningsområdet (dnr 563/59), och ytterligare en skålgropshäll med ett tiotal gropar längs med Gärdsåsgatan ca 600 m söderut.

Trots det begränsade antalet kända fornlämningar visar lösfynd och tidigare undersökningar att det under förhistorien funnits både gravar och sannolikt boplatser inom området, åtminstone under perioden senneolitikum till äldre järnålder. Då de arkeologiska undersökningarna skedde innan man på allvar börjat undersöka och eftersöka lämningar ej synliga ovan mark kan eventuella boplatzlämningar ha förstörts vid exploatering.

Figur 6. Område B. Till vänster i bild syns den potentiella boplatsytan som undersöktes i schakten S26-27. Foto mot nordost.



Figur 7. Kanten av område C, Gäldsås mosse. Där husen till vänster är belägna låg en gång röset Göteborg 121. Foto mot söder.



Figur 8. Område C, norra delen, den s. k. "fågelbiotopen". En skadad terrasskant strax väster om utredningsområdet. Foto mot nordost.



TIDIGARE FYND OCH UNDERSÖKNINGAR

Hällkistan Göteborg 119 beskrivs i Göteborgsinventeringen som "ganska förstörd av skattsökare". Det är dock svårt att avgöra när kistan ska ha störts. Inga uppgifter om fynd finns från lämningen.

Åren 2005-2006 gjordes en samtidsarkeologisk utgrävning av ytan kring hällkistan inom projektet *Mångkulturella möten kring en forntida lämning* (Synnestvedt & Persson 2007). Tretton meterrutor togs upp i anslutning till fornlämningen, med en skyddsradie om två meter kring högens synliga gräns. Dokumentation är inte helt tydlig avseende hur djupt man grävde, men Synnestvedt & Persson skriver att "*Det fyndförande lagret sträckte sig 0-15 cm djupt från översta förnan över hela området*" (Synnestvedt & Persson 2007:19). Intressant nog har en av provgroparna (G146) grävts direkt öster om den punkt där schakt S101 togs upp i den aktuella utredningen, där en stenpackning framkom. Inga förhistoriska fynd eller anläggningar påträffades dock vid den samtidsarkeologiska undersökningen, endast matjorden grävdes igenom.

SYFTE OCH UNDERSÖKNINGSMETOD

Utredningens syfte var att utreda om det fanns okända fornlämningar inom planområdet. Om nya fornlämningar påträffades skulle de även avgränsas. Inom ramarna för utredningen skulle även hällkistan Göteborg 119 besiktigas och beskrivas.

Den mindre yta som undersöktes väster om hällkistan utreddes med syfte att bedöma om den planerade servicevägen skulle beröra fornlämningen.

Utredningen genomfördes i form av genomgång av äldre kart- och arkivmaterial samt inventering och därpå grävning av sökschakt på lämpliga ytor. På flera platser var marken igenväxt med lövträd och sly; för att komma fram med grävmaskinen fick därför mindre ytor röjas från träd. Schakt och anläggningar mättes in med RTK-GPS, dokumenterades med digitalt foto och beskrevs. Vid behov undersöktes påträffade anläggningar för att bedöma deras antikvariska status.

ÄLDRE KART- OCH ARKIVMATERIAL

Utredningsområdet ligger på äldre utmark till Angereds respektive Partille socknar. Storskifteskartan från 1796 över utmarken till Angereds sockens byar och gårdar visar den norra delen av utredningsområdet (figur 9). Gärdsås mosse, här kallad *Gjersmossen*, delas mellan de två socknarna. Här omnämns angående sockengränsen att "*vid thenna Råsträng [N:o 6] märkes i öfrigt, att som genom then samma Partille Sochn ej kunnat erhålla sin tilständiga Lott af den så kallade gjersmossen, så är then samma efter förut anförde öfverenskommelser, til 1/3 del af berörde*

Mosses rymd utstakad genom stenarne L:ra o. p. q. och r." Den sydligaste tredjedelen av mossen på Angereds marker brukas därmed av partillebor. Dessa markeringar har inte kunnat återfinnas i fält.

Även laga skifteskartan 1861 över Utby, Mellby och Lexby byars utmarker i Partille socken nämner "Torfmossar afsatte för skifteslagets särskildte behof", däribland *Gerås-mossen*. Sydöstra delen av utredningsområdet omnämns som *backe*, det vill säga impediment, med platsen för hällkistan kallad Hökkullsberget. Berget öster om mossen, där röset Göteborg 121 har legat, utgör själva *Gerås*. På åsen går en väg söderut ned från utmarken till Utby i Partille (figur 10).

På 1920-talet tillkom Gärdås egnahemsområde; åtminstone ett hus var beläget i slutningen strax öster om hällkistan (Synnestvedt 2008:107, fig. 32). Området revs till stora delar när Göteborg stad beslutade sig för att skapa den nya stadsdelen Bergsjön (Jändel red. 2006). Höghusområdet uppfördes under 1960-talets mitt, då också de arkeologiska undersökningarna av stensättningen Göteborg 120 och domarringen Göteborg 118 genomfördes.



Figur 9. "Gjersmosse", dagens Gärdås mosse, på storskifteskarta över utmarken till Angereds socken 1796. Skala 1:8000.



Figur 10. Utsnitt av laga skifteskarta över utmarken till Utby, Mellby och Lexby i Partille socken, 1861. Hällkistan är belägen på ytan norr om det östra utredningsområdet, markerad med 405. Platsen kallas *Hökkullsberget*. Norr är uppåt i bild. Skala 1:3000.

RESULTAT

34 schakt drogs sammantaget inom utredningsområdet, varav fem på den delvis överlappande kompletterande ytan vid område A (figur 11-13). Inga tidigare okända fornlämningar påträffades, däremot en övrig kulturhistorisk lämning. Hällkistans utbredning kunde utvidgas. Inga fynd påträffades.

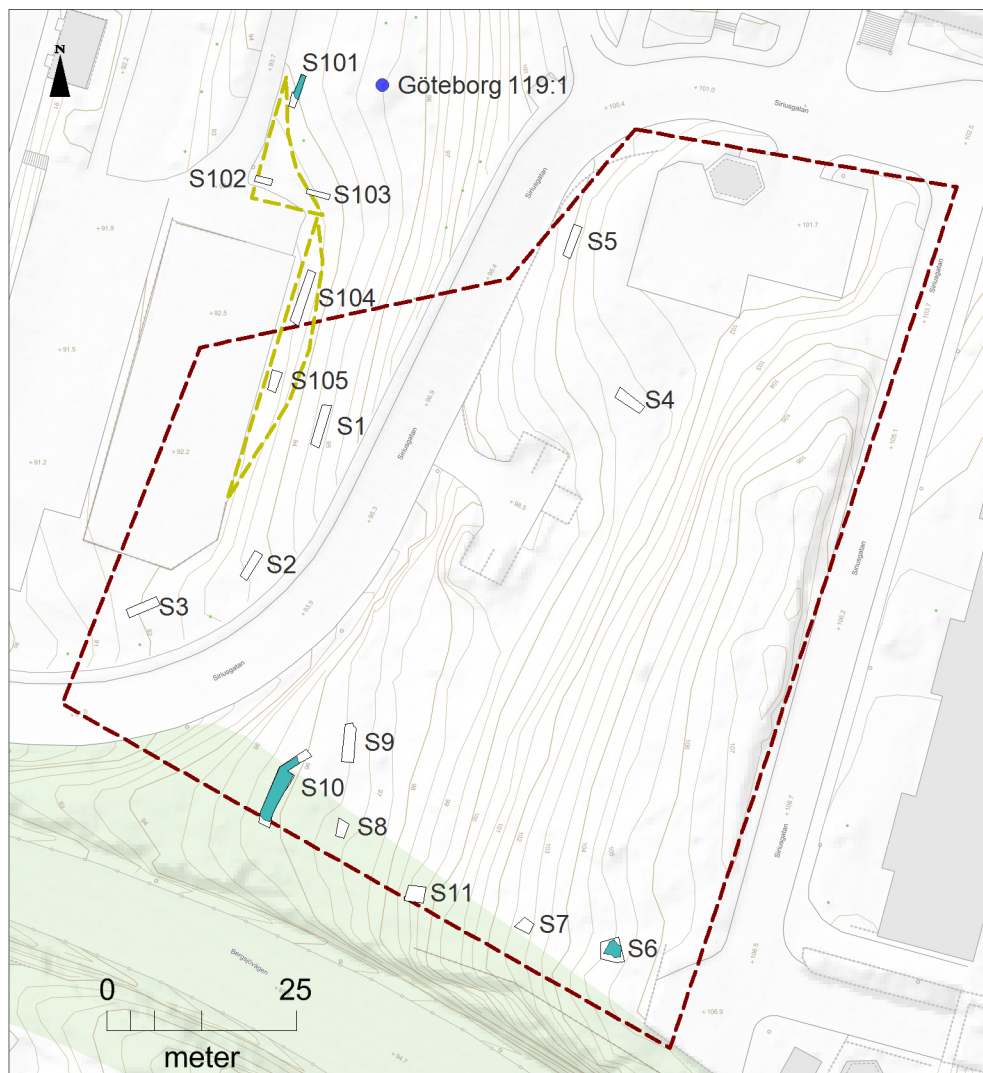
Område A

Vid inventering påträffades en jordtäckt möjlig stenkonstruktion i områdets södra hörn, nära läget för den borttagna stensättningen Göteborg 120. Denna framrensades vid schaktningen och visade sig bestå av en oregelbunden, gles stensamling (A1), ca 2,5 m i diameter och med ett tiotal 0,2-0,6 m stora stenar (figur 14). Anläggningen bedömdes inte utgöra en fornlämning. Strax väster om A1 fanns en oregelbunden stenrad av åtta block och hållar (A2), ca 0,4-0,6 m stora, liggande i öst-västlig riktning. Stenarna kan möjligen utgöra rester av en gårdesgård, men ligger knappast in situ.

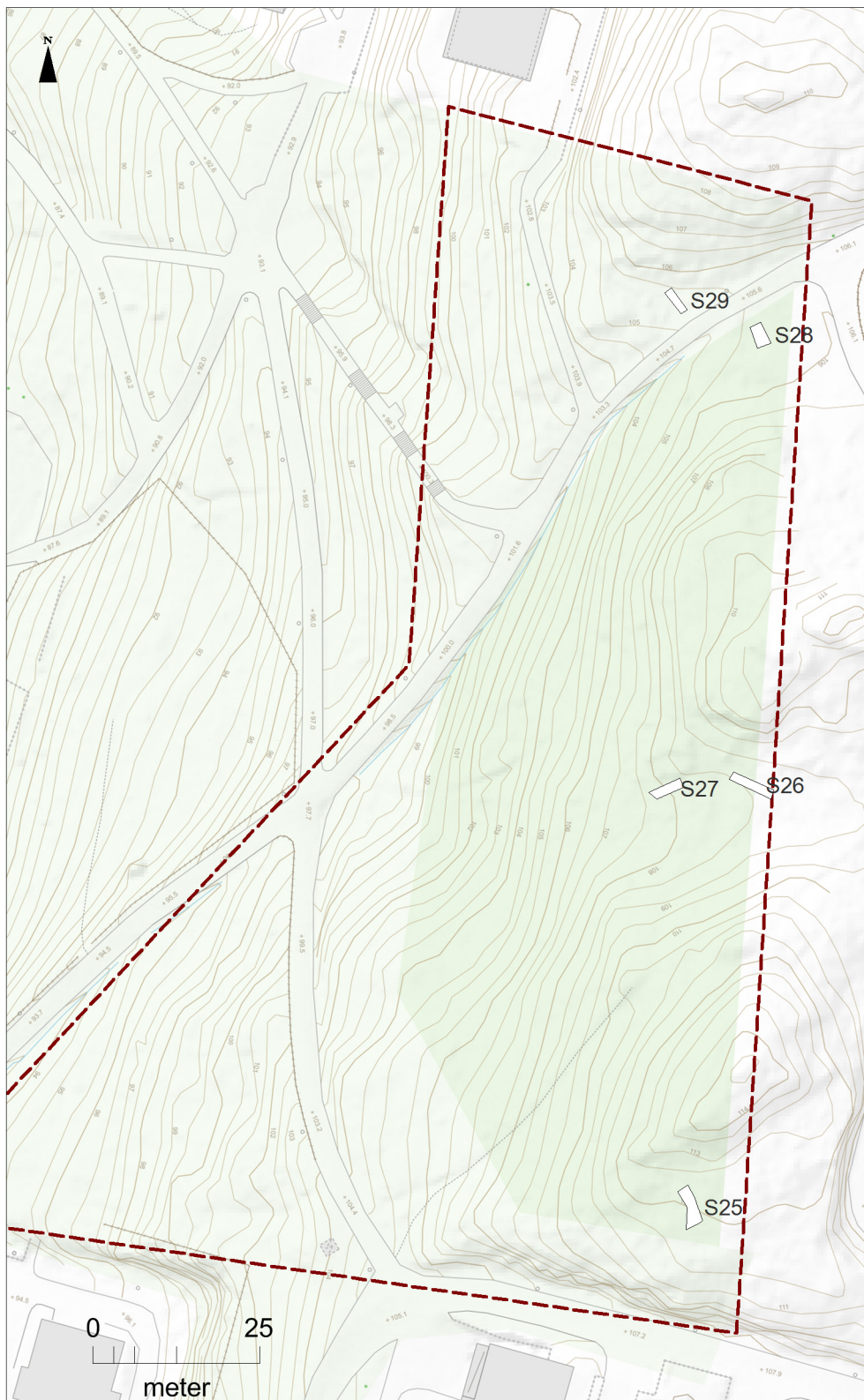
På bergets sydvästra sida fanns en större plan yta, avgränsad i väst av Siriusgatan. Här påträffades en större stenpackning (A3) som togs fram till en storlek av 9 x 2 m (N-S). Packningen var tät men något oregelbunden, av 0,2-0,4 m stora stenar

liggande i ett upp till 0,1 m tjockt torvlager (figur 15-16). Anläggningen kunde avgränsas åt norr och söder. Stenpackningen rensades och dokumenterades i plan, varpå en ca 2 x 1,5 m stor yta i norra delen av anläggningen grävdes igenom med maskin. Stenarna visade sig delvis ligga i den sandiga undergrunden, men huvudsakligen i det oregelbundna torvlagret som gav intryck av att ha pressats ned av stenarna. Inga fynd framkom och inte heller några konstruktionsdetaljer som kunde antyda en funktion. Lämningen har registrerats som övrig kulturhistorisk lämning, L2019:3748.

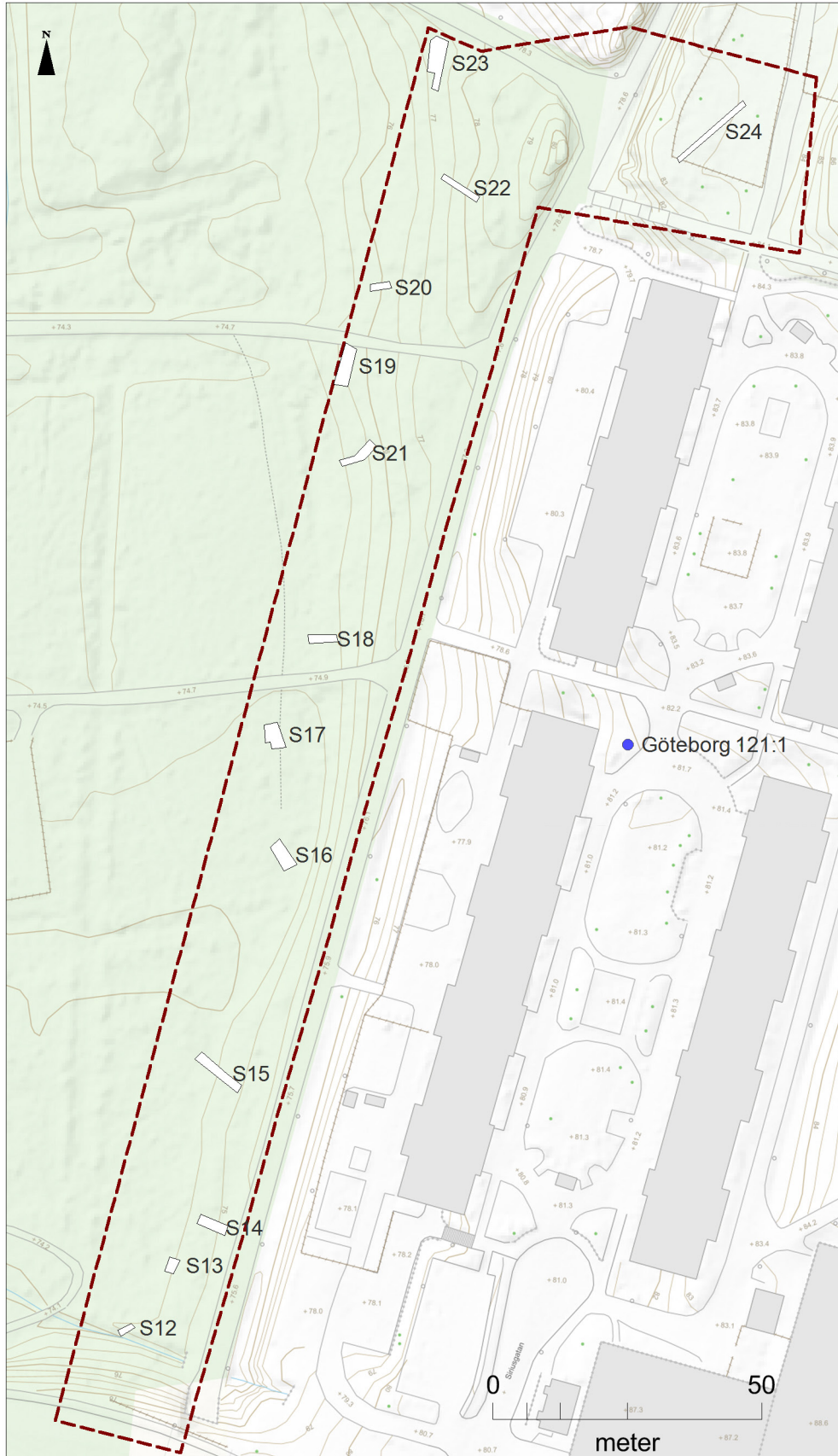
Område A i övrigt visade sig till största delen vara mycket stört, med påförda massor och sprängsten från berget.



Figur 11. Schakt och anläggningar på område A samt det kompletterande området väster om hållkistan. Skala 1:1000.



Figur 12. Schakt på område B. Skala 1:1000.



Figur 13. Schakt på område C. Skala 1:1200.



Figur 14. A1, stensamling, ej fornlämning. Foto mot nordväst.



Figur 15. A3, detalj av den stora stenpackningen. Tumstocken är 2 m lång. Foto mot söder.



Figur 16. Stenpackning A3, profil. Notera den mörka torven under stenarna till vänster. Foto mot söder.

Område B

Fem schakt togs upp på tre planare ytor inom området som alla låg uppe på berget längs utredningsområdets östra sida (figur 12). I S25 framkom en oregelbunden sotfläck, som efter undersökning bedömdes vara spår efter en rotbrand. Platsen för schakten S26-27 utgjorde ett potentiellt boplatsläge, i skydd mellan två mindre bergshöjder. Marken visade sig dock vara mycket blockrik och inga anläggningar eller fynd påträffades i något av schakten. Schakt S28 längst i norr grävdes på en anlagd gräsyta som visade sig vara kraftigt utfylld med skrot och fyllnadsmassor.

Område C

Då utredningsområdet här följde vad som idag är Gärdsås mosses östra kant var ett av syftena med schaktningen att avgöra om mossens ursprungliga östra ände gick att hitta, eftersom det bedömdes att sannolikheten att påträffa äldre lämningar var störst där. Området har, som nämnts ovan, rustats upp flera gånger med bland annat återställning av tidigare torrlagd mark. Spår av tidigare stigar/vägar liksom diken går att se på flera platser på mossen, men det rör sig sannolikt om relativt sentida anläggningar.

Vid inventering påträffades i mossens nordligaste ände en kraftigt störd terrasskant (figur 8), ett tiotal meter lång i nord-sydlig riktning och delvis stensatt. Den var belägen på torrare mark utanför den egentliga mossen. I anslutning till terrasskantens södra ände fanns ett möjligt odlingsröse. Anläggningarna låg dock utanför utredningsområdet.



Figur 17. Schakt S18 med ca 1,5 m torv ovan bottensanden. Vatteninflöde försvårade dokumentationen.



Figur 18. Schakt S17 och den kraftiga ekstocken samt intill denna en mindre furustock. Foto mot nordväst.

Tolv schakt grävdes inom området för mossen. Lagren i S12-S18 utgjordes generellt av upp till 1,5 m torv under påförda lager eller ett tunt lager av förna, samt följt av ett tunt lerlager och därpå sand (figur 17). I S17 påträffades på 75 cm djup en kraftig trästock, sannolikt av ek (figur 18). Stocken var 0,8 m i diameter och togs fram i syfte att se om den var bearbetad. Inga sådana spår kunde ses. Schakten S19-S23 visade sig ligga utanför den ursprungliga mossmarken, med en lagerföljd av matjord eller påförda massor ovan grusig sand. I S23 påträffades en oregelbunden kolfläck som avskrevs efter undersökning som en trolig rotbrand. Ytterligare ett schakt grävdes i föreningen Galaxens djurhage som låg på berget strax nordost om mossen. Inget av antikvariskt intresse påträffades i något av schakten.

Beskrivning och skadestatus, stenkammargrav Göteborg 119

Hällkistan Göteborg 119 har uppmätts och beskrivits på nytt (bilaga 3). Jämfört med inventeringen 1989 är beskrivningen i stort densamma, med ett fåtal tillkomna detaljer. Enstaka liggande hållar har blivit delvis övertorvade (figur 19) och en beskrivning av hållar och stenar liggande inne i kistan har adderats. Till detta kommer den påträffade stenpackningen i schakt S101 (se s. 21). Stenpackningen bedöms höra till hällkistans högkonstruktion och ökar därmed fornlämningens storlek från 12 till ca 17 m i öst-västlig riktning. Stenpackningen påträffades vid undersökning av den kompletterande yta som utreddes för Familjebostäders räkning, se nedan.

Hällkistans skadestatus har också setts över (se bilaga 3). Utöver äldre skador då kistan troligen plundrats och hållar borttagits, är fornlämningen generellt sett relativt intakt. Lämningens omedelbara närområde är dock sedan lång tid kraftigt påverkat av bebyggelse och ett planerat landskap (figur 20). Närmaste höghus är beläget ca 13 m nordväst om högen; en terrassmur är anlagd knappt två meter öster om högen; någon typ av nedgrävd grusbädd sneddar förbi 6-7 m sydväst om lämningen fram till en dagvattenbrunn (ledningen saknas på ledningskartor) och flera stora träd växer mycket nära högen. Två träd har relativt nyligen planterats i gräsmattan 3-5 m nordväst om fornlämningen. Gångvägen förbi hällkistan har också breddats åt hällkistans håll, jämfört med dess läge 2006 (Synnestvedt & Persson 2007). Breddningen är inte anlagd utan kommer troligen av att man kört med maskiner närmast gräsmattan, där matjorden förvunnit varpå man grusat ytan så att den börjat hänga samman med grusbädden/VA-ledningen sydväst om hällkistan. En serviceväg är planerad att anläggas i samma sträckning, vilket kommer att kringskära fornlämningen ännu mer. År 2018 skapades en installation vid hällkistan i form av en liten scen med informationsskyltar och inbyggda montrar (figur x). Syftet var att göra hällkistan till en lokal mötesplats som kan fungera som bland annat uteklassrum (Internetkälla 1). Scenen står endast ca 5 m från fornlämningen.



Figur 19. Hällkistan med stående dubbla hällar, lutande takhäll i bakgrunden och en trolig liggande takhäll i förgrunden. Mitt i högen sticker en liggande häll upp ur gräset. Den har tidigare angetts till ca 2 m längd men är nu kraftigt övertorvad. Foto mot öst.



Figur 20. Hällkistan med bebyggelsen på Siriusgatan 66-70 i bakgrunden. Fornlämningens omedelbara närområde är kraftigt påverkat av stadslandskapet. Foto mot nordväst.

Kompletterande yta vid hällkistan

Åtta schakt drogs väster och söder om hällkistan, fem av dem inom det kompletterande utredningsområdet som delvis överlappade område A (S101-105, figur 11). I schakt S101 ca 4 m väster om hällkistans hög påträffades på mellan 5 och 20 cm djup en något oregelbunden stenpackning av relativt små stenar, 0,1-0,2 m stora (figur 21). Stenpackningen avgränsades söderut av berggrund eller ett större block och tycktes svänga av åt norr och öst. Av allt att döma utgör anläggningen kanten av hällkistans hög, möjligen i form av ett brätte. På grund av bristande GPS-funktion hade schaktet grävts strax utanför utredningsområdet, varför anläggningen inte togs fram ytterligare. Då det kompletterande utredningsområdets nordligaste del visade sig ligga i den befintliga gångbanan gjordes bedömningen att stenpackningen inte kunde fortsätta in i detta område. Inga fynd framkom och anläggningen undersöktes inte. Intressant nog grävdes en meterruta strax öster om läget för schakt S101 under den samtidsarkeologiska undersökningen vid hällkistan 2005-2006 (Synnestvedt & Persson 2007). Det framgår inte i dokumentationen hur djupt man grävde här, men inga noteringar finns om påträffad sten.



Figur 21. Schakt S101 med stenpackningen A101. I bakgrunden syns hällkistan och den scen med informationsskyltar och montrar som byggdes upp 2018. Överst till vänster syns de nyplanterade träden.

DATERING OCH TOLKNING

Stenpackning A3, L2019:3768

Stenpackningen på berget inom område A har inte kunnat dateras eller bestämmas till funktion. Då torvlagret som packningen låg i avgränsades åt söder av berget som stiger uppåt och åt norr övergick i ett mer sandblandat lager kan stenpackningen hypotetiskt utgöra något slags passage över sumpig mark. Inga stigar eller vägar är markerade här, varken på historiska eller sentida kartor. Omgivande mark är i stora delar störd då landskapet omdanades kraftigt vid byggnationen på 1960-talet, och den naturligt sluttande topografin ger en avgränsning i sig. Stenpackningen ligger på samma höjdnivå som hällkistan, knappt 100 m söder om denna på samma västsluttning av berget och väster om den höjd på vilken stensättningen Göteborg 120 legat. Ingenting i konstruktionen kunde dock säkert knytas till en förhistorisk eller äldre historisk kontext. Anläggningen registrerades därför som en övrig kulturhistorisk lämning med beteckning L2019:3768.

Hällkistan Göteborg 119

Den påträffade stenpackningen väster om hällkistan hör sannolikt till hällkistans hög, möjligen i form av ett brätte. Hällkistan hör till neolitikums sista skede eller bronsålderns början, ca 1800 f. Kr.

ANTIKVARISK BEDÖMNING

Göteborg 119, stenkammargrav/hällkista

Den påträffade stenpackningen, tillhörande hällkistan Göteborg 119, framkom inom den kompletterande utredningsyta som ansluter till område A. Fornlämningen ligger precis utanför ytan för planerad serviceväg. Inga ytterligare arkeologiska åtgärder krävs förutsatt att exploatören (Familjebostäder) håller sig inom den redovisade exploateringsytan.

Hällkistan antikvariska värde får betraktas som högt. Ett flertal hällar är bevarade in situ på båda sidor om kistan, minst en takhäll finns kvar och hällkistans hög är till största delen intakt och tydligt avgränsad. Det finns därmed en helhet som på ett bra sätt representerar hällkistans ursprungliga storlek och konstruktion.

Hällkistans omedelbara närområde är sedan tidigare kraftigt påverkat av bebyggelse, infrastruktur och ett planerat landskap. Ytterligare störningar som potentiellt kan orsaka skada på fornlämningen och dess fornlämningsområde har tillkommit de senaste åren. Stadsmuseets bedömning är att fornlämningens antikvariska värde riskerar att skadas av den sammanlagda påverkan av många mindre ingrepp i dess närområde, även om själva fornlämningen bevaras. I och med fyndet av en stenpackning utanför fornlämningens synliga utbredning finns det också skäl att anta

att fornlämningen kan vara större under mark än vad som är synligt i ytan, även åt norr, öst och söder.

Till varje fornlämning hör ett så kallat fornlämningsområde, som syftar till att bevara fornlämningen och ge den "ett tillräckligt utrymme med hänsyn till dess art och betydelse" (Kulturmiljölagen 2 kap. 2 §). Fornlämningsområdet har samma lagskydd som själva fornlämningen. En möjlig lösning för att undvika att ytterligare negativ påverkan på hällkistan i Bergsjön kan vara en gränslinjebestämning av fornlämningen, det vill säga en bestämning av fornlämningsområdets exakta utbredning. En sådan bestämning görs av Länsstyrelsen. Även utan gränslinjebestämning bör dock hällkistans närområde hanteras varsamt och med hänsyn till fornlämningen, även vid små ingrepp i stadslandskapet.

L2019:3768, stenpackning A3

Stenpackningen L2019:3768 (A3) som påträffades på område A har registrerats som en övrig kulturhistorisk lämning och saknar därmed skydd enligt Kulturmiljölagen. Inga ytterligare arkeologiska åtgärder krävs inom utredningsområdet.

KÄLLOR

- Börjesson, Erik & Karlsson, Lilian 2017. *Naturvärdesinventering Västra Siriusgatan Göteborgs Stad*. Naturcentrum AB.
- Cullberg, Kjerstin 1968a. *Göteborg, Göteborg 120, Bergsjön, stensättning, Inv. nr. 48748*. Göteborgs stadsmuseum. Arkeologisk arkivrapport 1965:14.
- Cullberg, Kjerstin 1968b. *Göteborg 118:1 Bergsjön Domarring*. Göteborgs stads-

museum. Arkeologisk arkivrapport 1965:13.

Cullberg, Kjerstin 1968c. *Rapport över undersökning av fornminnesinventeringens nummer 21:440. Bergsjöområdet inom Göteborgs stad*. Göteborgs stadsmuseum. Arkeologisk arkivrapport 1965:12.

Internetkälla 1: <https://hum.gu.se/aktuellt/Nyheter/fulltext//bortglomd-fornlamning-i-bergsjon-far-ny-gestaltning.cid1582409> (hämtat 2019-09-13)

Jändel, Richard (red.) 2006. *Bergsjön - inifrån*. Göteborg: Bergsjöns kultur- och mediaverkstad.

Synnestvedt, Anita & Persson, Maria 2007. *Mångkulturella möten kring en forntida lämning: rapport om utgrävningen kring en hällkista i Bergsjön, Göteborg*. Lindome: Bricoleur Press.

Synnestvedt, Anita 2008. *Fornlämningsplatsen: kärleksaffär eller trist historia*. Göteborg: Göteborgs universitet.

BILAGA 1. Schaktbeskrivning

Schakt	Lagerbeskrivning (cm)	Fynd/anl	Kommentar
S1	0–60 påförda massor (matjord, sprängsten)	-	I schaktets S ände kommer berg på 0,2 m djup.
S2	0–20 påförda massor (matjord, sprängsten) 20– berg	-	-
S3	0–70 påförda massor (matjord, grus, sprängsten) 70– berg	-	I V änden går berget i dagen redan på 0,1 m djup.
S4	0–100 påförda massor	-	Dränering går genom schaktet på 0,6 m djup.
S5	0–80 påförda massor (matjord, sand, grus, sentida skrot blandat)	-	-
S6	0–20 påförda massor (matjord, sopor) 20– skogsförna/matjord	A1, sten-samling	Berget går i dagen snart under matjorden
S7	0–15 förna/matjord 15– berg	-	-
S8	0–5 förna/matjord 5– block, sten	-	-
S9	0–10 förna/matjord 10– rödbrun stenig sand (morän)	-	-
S10	Schaktet S del: 0-60 påförda massor (sand, block) 60-70 torv 70- berg Schaktets N del: 0-10 förna/matjord 10- rödbrun torvig sand	A3, sten-packning	-
S11	0–15 påförd matjord 15– block, sprängsten	-	Togs upp på förmodad stenkonstruktion, som visade sig bestå av hopkastade stenblock och sprängsten.
S12	0–35 påförda massor (matjord, lera) 35– (80) torv	-	Upp till 55 cm påförda massor i delar av schaktet.
S13	0–15 förna/matjord 15– (80) torv	-	-
S14	0–100 påförda massor 100– torv	-	-

S15	Schaktets V del: 0–5 Förna/matjord 5– (70) torv Schaktets Ö del: 0–60 påförda massor 60– (80) torv	-	I schaktets mitt grävdes en djupare sektion, ned till 175 cm. Torvlagret fortsatte hela vägen.
S16	0–5 förna 5–40 torv, ljusbrun 40– torv, mörkbrun med trädgrenar, rötter	-	-
S17	0–5 förna 5–20 torv, brun 20–35 ljusbrun torv 35–60 mörkbrun torv med träbitar, grenar, pinnar 60–150 brun torv med träbitar, grenar, pinnar 150– sandig finsilt, lerig	-	På 75 cm djup kom en ekstock, obearbetad. Intill denna en furustock, även denna obearbetad.
S18	Schaktets Ö del: 0–100 påförda massor, sprängsten 100– torv Schaktets V del: 0–35 påförd matjord 35–60 brun torv 60–80 mörkbrun torv med trä 80–150 brun torv med träbitar, rötter, grenar 150–170 lerig silt 170– sand	-	-
S19	0–45 matjord, påförda massor 45– (90) grusig sand	-	Upp till 60 cm påförda massor i delar av schaktet.
S20	0–30 matjord, i Ö delen påförda massor 30– silt	-	Upptogs intill röjningsröseliknande objekt, vilket avskrevs.
S21	0–80 påförda massor 80– sand	-	-
S22	0–25 matjord, delvis påförd med sten 25– (65) sand	-	-

S23	0–30 förna/matjord 30– (50) grusig sand	A4, utgår	Otydlig övergång mellan lagren. Kolfläck påträffad, troligen naturlig brand.
S24	Schaktets S del: 0–60 påförda massor 60–75 matjord, ursprunglig 75– (80) grusig sand Schaktets N del: 0–25 matjord 25– (40) grusig sand	-	-
S25	0–15 förna/matjord 15– (35) stenig sand	-	Kolfläck påträffad, troligen naturlig brand.
S26	0–15 förna/matjord 15–30 ljusgrå stenig/blockig sand 30– (40) rödbrun stenig sand	-	-
S27	0–10 förna/matjord 10–40 torv 40– stenig sand	-	Längst i Ö går berget i dagen under ett tunt torvlager.
S28	0–95 påförda massor, skrot 95– (105) grusig sand	-	-
S29	0–20 grässvål/matjord 20– (45) grusig sand, enstaka block	-	-
S101	0–20 matjord 20– rödbrun silt	A101, stenpackning hällkista	Sannolikt mycket nära till berggrund.
S102	0–40 påförda massor (grus, sten)	-	-
S103	0–40 påförda massor (matjord, sten)	-	-
S104	0–20 matjord 20– (100) påförda massor (grus, sprängsten)	-	-
S105	0–50 påförda massor (grus, sprängsten)		

BILAGA 2. Anläggningsbeskrivning

Anl	Typ	Mått	Fynd	Beskrivning
A1	Sten-samling	2,5 x 2,5	-	Oregelbunden stensamling av företrädelsevis plana stenar 0,2-0,6 m långa och 0,2-0,4 m breda, även två runda block. Ev. enstaka sprängsten. Gles och oregelbunden. I SÖ delen är en mindre yta ca 40 x 30 cm med småstenspackning av 0,1 m stora stenar. Delvis belägen på berg, som avgränsar anläggningen i V.
A2	UTGÅR	-	-	Stenrad, både hällar och block, sannolikt ej anlagd
A3	Sten-packning	9 x 2 m 0,1 m dj	-	Stenpackning av i regel 0,2-0,4 m stora stenar, enstaka större upp till 0,6 m diam. Tät men oregelbunden packning. Avgränsad åt N och S. Registrerad som L2019:3768, fornlämningsliknande lämning.
A4	UTGÅR	-	-	Troligen rotbrand
A101	Sten-packning	3,2 x 0,9 synlig storlek	-	Stenpackning av 0,1-0,2 m stora stenar, enstaka större ca 0,3 m diam. Något grus och småsten mellan stenarna. Avgränsad i SV av ett större block eller berggrund. Uppträder 5-20 cm under markytan. Utgör kanten av hällkistans hög. Ej undersökt.

BILAGA 3. Stenkammargrav Göteborg 119, hällkista

Beskrivning: Hällkista i hög. Högen är ca 17 x 10 m (Ö-V), varav 13 x 10 m synlig storlek och ca 1 m hög, med i ytan talrika stenar, 0,1-0,4 m stora, särskilt i S, Ö och N. I högens SV kant ligger en mindre häll, 0,65 x 0,35 m stor, samt V om denna en mindre häll, 0,4 x 0,1 m synlig storlek. Den Ö av de två hällarna är lös. En oregelbunden stenpackning fortsätter under mark utanför den synliga högen, åtminstone 4 m åt V. Stenarna i packningen är 0,1-0,2 m stora, enstaka större ca 0,3 m stora, med småsten mellan dessa. I SV avgränsas packningen av ett större stenblock eller fast berg. Sannolikt fortsätter högen utanför den idag synliga begränsningen även åt N, S och Ö.

Hällkistan i högens mitt är 6,8 lång (ÖNÖ-VSV), 2 m bred och 1,3 m synlig höjd. I Ö är en gavelhäll, 1 m hög, 2 m bred, ca 0,2 m tjock, något lutande in mot kistan. Mot gavelhällen lutar en takhäll, 2,7 m lång, 2,3 m bred och 0,15 m tjock. Två sidohällar i SÖ är 0,6-0,8 m höga, 1-1,3 m breda och 0,1 m tjocka. Två sidohällar i NV är 0,8 m höga, 0,7-1,2 m breda och 0,15-0,25 m tjocka. Ytterligare en mindre häll, ca 0,6 hög, 0,8 m bred, 0,2 m tjock, står strax utanför (N om) den västligaste av dessa hällar. Knappt 1 m NV om sidohällarna ligger en häll, 1,45 m lång, 0,7 m bred och 0,2 m tjock. Längst i V ligger en häll, 1,8 m lång, 1,2 m bred och ca 0,2 m tjock, något övertorvad samt övermossad. I NÖ kanten av kistan syns överkanten av en stående häll, 0,3 m l, 0,1 m tjock. Mitt på högen ligger en häll, 1,3 m lång och 0,4 m bred, delvis övertorvad. Inne i kistan under takhällen ligger minst fyra hällar, 0,9-0,6 m långa och 0,5-0,1 m breda. Minst fem rundade stenar ca 0,2 m i diam ligger inne i kistan samt inkilade mellan kistans hällar.

Skadebeskrivning: Högen beskrivs tidigare som ytskadad i kanterna, särskilt i N och S. Dessa skador är inte synliga idag; troligen åtgärdade eller mindre synliga på grund av underhåll av omgivande gräsmatta. 3-5 m NV om den synliga högen står två nyplanerade lövträd. 1,5 m Ö om den synliga högen är en murad terrasskant som löper i N-S riktning.

