

Dnr 15/76

TUMLEHED TORSLANDA 216  
HÄLLMÅLNING, STENÅLDER/BRONSÅLDER

TUMLEHED TORSLANDA 216  
HÄLLMÅLNING, STENÅLDER/BRONSÅLDER

Här nedan presenteras upptäckt, beskrivning, dokumentation och tolkning av en nyfunnen, i södra Sverige ännu unik hällmålning.

#### UPPTÄCKTEN

I november 1974 blev arkeologiska museet uppringt av skolpojken Paul Strand. Han är intresserad av fåglar och hade med kikare i handen gått runt i bergen i Tumledalen. Helt plötsligt hade han stått inför målade bilder på en lodrät häll. Han ringde först till naturhistoriska museet och berättade om sitt fynd. Där blev han hänvisad till arkeologiska museet.

En anmälan som kommer in från en intresserad person är alltid roligt att få, och givetvis besiktigas platsen vid varje sådant tillfälle. Ofta tycker man det är tråkigt att behöva meddela till den som ringt att tyvärr var det inte fråga om någon fornlämning utan en helt modern bildning eller en naturbildning. I detta fall trodde vi inte att vi skulle kunna ge något positivt svar till Paul Strand. En förhistorisk hällmålning så långt söderut i landet verkade inte troligt. Platsen besiktigades första gången i novembermörker och regn av en av museets arkeologer, som återvände till museet med beskedet att det inte var alldeles uteslutet att det rörde sig om en förhistorisk målning.

Beskedet kom nästan som en chock, det kunde bara inte vara sant. Under den närmast följande månaden hade platsen besiktigats - förutom av museets egna arkeologer - av flera personer från universitetsinstitutionen där särskilt professor Carl-Axel Moberg och fil kand Jarl Nordblad äger stora specialkunskaper inom det aktuella området, som de välvilligt delade med sig av.

Ingen som såg målningen uttryckte något direkt tvivel om dess äkthet. Samstämmigt betraktades fyndet som en sensation. Alla var dock eniga om att vi snarast borde försöka få så klara äkthetsbevis som möjligt. Detta borde gå längs två linjer. Dels skulle vi tillkalla så många experter som möjligt, d v s sådana arkeologer som hade erfarenhet av hällmålningar, dels skulle vi försöka få en kemisk analys av färgen i målningen.

Samtidigt beslöt vi att inte omedelbart lämna ut upptäckten utan avvakta något. Detta berodde dels på att vi ville vara så säkra som möjligt på målningens äkthet och dels - vilket var det viktigaste - vi ville så ingående som möjligt få målningen dokumenterad. Man kunde ju inte vara säker på att den inte skulle bli utsatt för skadegörelse. Första dag som vädret tillät efter upptäckten, d v s den femte december, fotograferades hällen av museets fotograf i svart-vitt och färg.

Det diskuterades sedan mycket hur en vidare dokumentation skulle ske. Vi gjorde ett försök att kalkera målningen på glasklar ritplast men fann omedelbart att tolkningen blev alltför subjektiv för att tjäna som dokumentation. Här måste finare metoder till. Vilken väg vi därvid valde och vilka metoder vi prövade för att fastslå målningens äkthet redovisas nedan av JanEric Sjöberg.

Det gick lång tid innan vi hade fått tag i rätt experter och rätt metoder. Ända fram i april undvek vi att sprida kunskap om vår upptäckt. Upphittaren Paul Strand var under hela denna tid helt lojal mot museet i denna fråga.

Efter hand som tiden gick och diskussionerna fördes kände vi oss själva alltmer övertygade om att vi verkligen hade något av en arkeologisk sensation inom vårt område. Något som kändes mycket tillfredsställande var att norska kolleger, som själva sett och studerat norska hällmålningar hörsammade vår kallelse och besiktigade platsen. Den 28 februari fick vi nämligen besök av professor Sverre Marstrander och statsstipendiat Erling Johansen. De både arkeologerna sade sig inte hysa något tvivel om målningens äkthet.

En kontrollmöjlighet stod ännu öppen. Just på grund av vår önskan att tills vidare hemlighålla upptäckten hade vi ännu inte intervjuat äldre, i området boende personer. Den 27 mars gjorde vi emellertid en rundfrågning. Det var märkligt att finna att ingen i trakten tycktes känna till målningens existens. Dock syns målningen tämligen väl från byvägen. Den har heller inte varit dold av något större buskage.

Så kom till slut den dag då vi vågade avslöja vårt fynd. Det var verkligen som på beställning Svenska arkeologiska samfundet just detta år hade förlagt sitt årsmöte till Göteborg och det var som på beställning att detta möte skulle ske den 18 april. I strålände vårväder fick vi för den församlade arkeologiska expertisen visa hällmålningen i Tumledalen. Samma dag meddelade vi också pressen att vi kunde visa en arkeologisk sensation i Torslanda. Pressen hörsammade vår kallelse och gav målningen stort utrymme i TV, radio och tidningar.

## TOPGRAFI OCH FORNLÄMNINGSBESTÅND

Sydvästra Hisingen utgörs av ett kuperat landskap med ofta ganska höga berg och tämligen trånga dalgångar med lerbotten. Bergen bildar på sina ställen stora plataer med svaga sänkor uppfyllda av morän, mossar eller små sjöar. Ännu ganska sent har ett flertal av de moränfyllda sänkorna varit uppodlade. Sand- och grussluttningar på övergången mellan berg- och dalbottnarnas leror vilket är vanligt i andra delar av Hisingen saknas här. Bergen står ofta med branta sidor direkt ur leran. Kusten i väster är uppsplittrad i en mängd vikar (fig 2).

Tumledalen är den dalgång, som börjar strax norr om Torslanda kyrka och i väster mynnar i havet vid Tumlehed. Dess västra del syns på flygfotot fig 2. Dalbotten har högsta höjd av 8 m över havet. De omgivande bergen går upp till omkring 40 m över havet. Mot Tumledalen mynnar en mängd tvärdalar, större och bredare längs dalens södra kant, mindre och trängre längs den norra. Bergssidorna stupar i övrigt ofta brant ner mot dalbotten. På en sådan bergssida är hällmålningen belägen (fig 1 och 3).

Tumledalen är rik på fornlämningar, men dessa utgöres nästan helt av stenåldersboplatser. De ligger i dalgångar och på terrasser som vetter mot Tumledalen, framför allt på dalens norra sida. Inom den del av Tumledalen som syns på fig 2 finns 13 boplatser registrerade varav 9 längs dalens norra sida och 4 längs dess södra. Ingen av dessa boplatser är grävda men flertalet har lämnat ett tämligen rikt plockat material. Mesolitiska och neolitiska - framför allt gropkeramiska - fynd förekommer i ungefär lika mängd. Materialet antyder däremot inte några bronsåldersboplatser i området.

En av boplatserna - den s k Gabrielslycka (Torslanda 165) - har genom sitt mycket stora material tilldragit sig speciellt intresse. Den har publicerats av Ahlin (not 1) och sedan vidare diskuterats av Cullberg (not 2). Boplatserna innehåller såväl yngre som äldre mesolitiskt material. Dess läge är på en tidigare odlad terrass endast ca 150 m nordost om hällmålningen.

Trots att Hisingen i stort är rikt på fornlämningar från bronsåldern, saknas dessa nästan helt i det aktuella området kring västra Tumledalen. I det område som flygfotot visar finns inget röse och endast en stensättning som troligen tillhör bronsåldern. Stensättningen ligger på ett bergskrön söder om Tumledalen. De stora rösestråk som finns inom andra delar av Hisingen saknas sålunda här. (Not 3). Inte heller är några hällristningar kända i anslutning till Tumledalen.

Fornlämningar från järnåldern är ej heller kända i Tumledalens västra del. Fynd och äldre anteckningar gör

det troligt att ett yngre järnåldersgravfält kan ha funnits längst öster ut i Tumledalen, norr om Torslanda kyrka, men det blir på ett avstånd av ett par kilometer från hällmålningen.

Under vikingatiden skall dock "Tumle" ha funnits som begrepp, d v s om vi får tro Harald Hårdrådes saga, enligt vilken Harald skall ha landstigit vid "Tumle". Hur vi skall tänka oss Tumledalen vid den tidpunkten skildrar C.Cullberg i en artikel till en teckning av Brusewitz i Fyndmeddelanden (not 4).

Tumlehed har dock med säkerhet funnits som en eller flera gårdar under medeltid. Dagens bebyggelse i Tumledalen utgörs av flera gårdar och en hel del sommarstugor.

Kjerstin Cullberg

#### DOKUMENTATION OCH TEKNISK ANALYS

På grund av hällmålningens sårbarhet och för att få ett begrepp om dess fysiska karaktär påbörjades en utförlig fotografisk dokumentation så snabbt som möjligt efter upptäckten.

Museet gjorde, med egen utrusning, en konventionell fotodokumentation i svartvitt och färg (diapositiv) av målningen och dess terrängläge.

Förhoppningen att man med speciella fotometoder skulle få fram mera av målningen än vad som syns vid okulärbesiktning ledde till ett samarbete med entreprenadfirman VIAK. Företagets fotograf Lars Lundberg gjorde med två stycken Hasselblads specialbyggda mätkameror 500 EL/70 Data Camera en stereofotografering i färg, som legat till grund för uppmätningen fig 5. Från den högra bilden i stereoparet gjordes ett försök till utvärdering i mono i stereokomparator. Vissa partier av målningen visade sig emellertid svåra att med säkerhet utvärdera med denna metod på grund av bildkvaliteten och omfattande vittringsskador på hällen inom de målade partierna. Stereobildernas största värde torde ligga i den framtida möjligheten att kontrollera den fortsatta vittringens omfattning och hastighet.

Monouppmätningen, som gjordes i skala 1:5, har där efter kompletterats från en restituerad direktprojektion på ritningen av nämnda högerbild. Bildtolkningen underlättades genom en samtidig jämförelse med makrobilder i färg (dia) av olika partier av målningen (fig 6).

Slutligen kontrollerades denna uppmätning på platsen för målningen. Det visade sig att man med en kraftigt förstörande lupp kan konstatera färgpigment även i de vittrade partierna av målningen. Sålunda kunde en ytterligare komplettering av ritningen göras i partier där man endast med osäkerhet trott sig se färgspår på fotona.

Den rödbruna färgen förekommer dels som en tunn transparent lasyr på bergytan, dels i form av små korn, ofta i botten av vittringsärren.

Uppmätningen utfördes av Jarl Nordbladh och under-tecknad, assisterade av Sven-Olav Johansson, VIAK, vid stereokomparatorn.

Utöver stereobilderna gjordes en serie filterfotograferingar i färg, för att pröva om en förskjutning av färgbalansen skulle avslöja något om de målade partier, som är svårare att urskilja. Utgångsmaterialet var 70 mm Ektachrome EX. Provet, som omfattade alla spektralfärger, gav inget resultat utöver vad en konventionell bild utan filter visar, möjligen med undantag för en tagning med Cyan 0.30, vilket ger en något kall ton åt bilden. Härigenom framhövdes de tätast målade partierna av målningen något.

Försök har även gjorts med fotografering med infrarödkänslig film. Infrarödfotograferingen, som företogs i färg, gav heller inget ytterligare resultat.

Fotografering med ultraviolett ljus har utförts av Jens Karlsson från Viktor Hasselblad AB. Ett nykonstruerat objektiv, UV-Sonnar, kom till användning. Detta kvartsobjektiv transmitterar strålning ned till 2150 Å. Fotograferingen, som sker genom ett UV-filter för att hindra störande synligt ljus, gjordes dels på Copexfilm (högkontrastnegativ) och dels på vanlig Kodak Plus-X. Inte heller UV-fotograferingen avslöjade något utöver vad de konventionella svartvita fotona visar.

Bergytan har icke rengjorts eller preparerats på något sätt vare sig före eller efter denna dokumentation.

Sammanfattningsvis kan man säga att specialfotograferingen ej avslöjat mera av målningen än vad som syns med blotta ögat vid god belysning.

Sedan målningen säkerställts genom ovannämnda bildokumentation, uppstod naturligt nog frågan om dess "äkthet". Är hällmålningen förhistorisk eller en sentida företeelse? För att söka inringa svaret ombads ett antal experter att uttala sig om bergart, vegetation, färg etc.

Petrografen docent Lars Bergström, Geologiska institutionen vid CTH (Chalmers Tekniska Högskola), klassificerade den målade bergytan som grå plagioklasgnejs. En förmodan att den påfallande släta hällen skulle ha slipats innan den bemålades kunde docent Bergström ej finna några belägg för. Större och mindre vittringsärr konstaterades såväl utanför som inom de målade partierna.

Botanisten professor Gunnar Degelius, Göteborg, har granskat de lavar som delvis täcker målningen. De utgörs huvudsakligen av skorplav (*Lecidoia*) och är i sin nuvarande form ca 30 år gamla. Dessa når en maximistorlek varefter de dör och eventuellt ersätts av nya.

Stort intresse har naturligtvis färgen tilldragit sig. Professor Nils Gösta Vannerberg vid institutionen för oorganisk kemi vid CTH har varit vänlig att utföra en rad analyser av det färgprov som tagits. Provet togs i form av en liten bemalad flisa, som slogs loss vid en spricka i berget vid hjortdjurets ena framben.

Tre olika analyser har hittills gjorts av färgprovet.

Med *svepelektronmikroskop* har man konstaterat järn i provets ytskikt.

Med *röntgenfluorescensanalys*, som har en mera penetrerande verkan, har det påvisats förekomst av järn, titan och kisel. De två sistnämnda ämnena härrör med säkerhet från den bergart som utgör underlag för målningen.

Slutligen har provet undersökts med *ESCA-metod*. Även denna analys har påvisat små mängder av järn i provet.

Sammanfattningsvis kan man säga att färgprovet innehåller järn, men ingenting kan sägas ytterligare om järnets karaktär eller ursprung, då provmängden härför är liten. Inga spår av organiskt material har påvisats i provet. Professor Vannerberg antar att järnet troligen härrör från hematit (blodsten), som är ett vanligt förekommande mineral.

Den kemisk/naturvetenskapliga undersökningen av hållmålningen kan ännu inte betraktas som avslutad.

Ingen av de nu företagna analyserna har bestyrkt målningens "äkthet", men flera iakttagelser talar för hög ålder, främst vittringen av de målade partierna.

JanEric Sjöberg

## BESKRIVNING, DATERING, UTVÄRDERING

### *Läge*

Den målade bergytan ligger idag ca 25 m över havet och ca 19 m över dalgångsbotten. Den norra dalsidan utmärks av oregelbundna terrassbildningar (fig 3). Målningen återfinns där på en vertikal yta, på en av de högsta avsatserna, vettande mot söder. Ovanför platsen för målningen reser sig berget obetydligt, endast några meter. Till skillnad från andra vertikala ytor i omgivningen är den, där målningen är anbragd, jämn och mycket ljus till färgen. Ytan på målningen är ungefär 2x2 m, själva bergytan obetydligt större. Vid eftermiddagstid kommer ett lågt släpljus in från väster i dalen, varvid målningen blir kraftigt sidobelyst under några timmar. Framför målningen är avsatsen mycket ojäm och klippig, med ytterst lite vegetation i skrevorna.

Bergytan med målningen (fig 4) är trots sin relativa litenhet tydligt synlig på långt håll. Vid bra ljusförhållanden kan den största figuren t o m urskiljas på 100 m avstånd.

Sprickbildningarna i den bemålade ytan går i huvudsak parallellt och i närmast vertikal riktning. På ytans västra del finns ett större, vertikalt fält, där vittningen i relation till övriga ytan är speciellt kraftig och tät. I övrigt tycks vittringsskadorna ligga glest.

### *Dokumentation*

Målningen i Tumlehed har aktualiserat en mängd problem, inte minst i samband med själva dokumentationen. Dels sådana av mer teknisk art, där det gäller att finna apparatur, som förmår registrera målningen. Dels sådana av mer källkritisk natur. Inget registreringsförfarande har härvidlag visat sig ensamt kunna samla den information, som önskats överförd till nytt medium.

Inom den arkeologiska forskningsgren i vilken målningen ingår, finns en tradition för hur sådana dokument kan och därför bör se ut. Dessa dokument är inte enhetliga, men de utformningar de fått utövar ett visst tryck på Tumlehedsmålningens registrering. Eftersom varje dokumentationsform samtidigt som den utväljer speciella egenskaper hos objektet för registrering också tillägger själva dokumentet egenskaper, som inte återfinns i själva objektet, kan det bli mycket svårt att få fram en neutral bas för jämförelser mellan olika objekt. Dokumentens egenart kan alltså medverka till att objekt ser lika eller olika ut, på osakliga grunder.

För att åstadkomma en så allsidig dokumentation som möjligt och till rimliga kostnader, har ett flertal förfaranden valts, diskuterade i avsnittet Dokumentation

och teknisk analys (se Sjöberg). Dessa förfaranden har tillsammans utnyttjats och sammanställts till det bildtolkningsdokument (fig 5), som ligger till grund för själva beskrivningen av målningens bildinnehåll. Bildanalysen har gjorts av JanEric Sjöberg och Jarl Nordblad i förening. För denna beskrivning har valts som utgångspunkt ett koordinatsystem, godtyckligt lagt över målningensytan. Flera partier av bildytan är mycket svåra att urskilja och kan komma att kompletteras eller revideras i framtiden. Svårigheterna att bestämma målningens formella innehåll beror dels på dess egen, nuvarande otydlighet, dels på att stora partier av bergytan täcks av lavar.

#### *Färg*

Färgen på Tumlehedsmålningen är inte jämntjock och har inte överallt samma lyskraft. Vissa delar syns bättre, andra svagare - även inom samma figur. Något avsiktligt system i dessa färgskillnader har inte kunnat upptäckas, varför de bör kunna tillskrivas senare påverkan av kemiskt eller fysiskt slag. Dessa skillnader påverkar själva figurregistreringen, där linjerna ibland fått följa färgstarkare delar, ibland mer färgsvaga. Dessa linjesvängningar är dock obetydliga, 1-2 cm och de har i grunden inte förändrat figurerna.

På många ställen tycks färgen ha runnit ut från ovanför liggande figurer; eller har den kanske anbragts på bergytan som färg enbart? Detta gäller särskilt i områdena runt koordinaterna J5, H7 och K9-10 (fig 5). Här kan inte heller några underliggande figurer iakttas. H7 är dock av något annorlunda karaktär och skulle kanske kunna visa sig dölja en figur, med vertikal utsträckning.

Större färgytor upptas av den stora figuren med centrum i G10, samt de mindre figurerna i H5 och J7. I övrigt är figurerna framställda med enbart linjer, av ungefär likartad bredd, ca 1-2 cm.

#### *Bildbeskrivning*

Målningen beskrivs här med hjälp av koordinatnätet, i huvudsak från vänster till höger, vilket i stort sammanfaller med väderstrecken väster och öster (fig 5,6).

E5-6, F5 upptas av en linjefigur, som identifierats som fragment av en båtbild med s k bemanningsstreck, av vilka 5 nu kan urskiljas.

F5-7 har också identifierats som en båtbild, fragmentarisk, men med en större längd än ovanför liggande båt. 5 bemanningsstreck går att urskilja. Vittningen är mycket kraftig mitt på figuren.

G5-7, H5 innehåller en linjefigur bestående av en kombination av minst 10 vertikala streck och en underliggande, horisontell linje. Även denna bild torde föreställa en båt. Mittpartiet är mycket fragmentariskt, på grund av vittring.

H5 upptas av en bredare, horisontell figur, vars västra del är uppflikad, den högra spetsig. På över- och undersidan finns vardera 2 utskott, de övre mer spetsiga, de undre mer runda. Bilden torde föreställa en fisk. De övre som fenor identifierade utskotten kan möjligtvis ha utgjort en enda fena. Vittringen gör bilden oklar här.

J7-8, K7 har en likartad figur som H5, men inte fullt så klar. Ytan är här skadad av vittring, särskilt i bildens överkant samt västra del. Riktningen på de båda fiskarna är densamma, mot öster.

Under nyss diskuterade figur, i K7-8, L7-8 finns ett system av parallellt löpande, horisontella vinkelband, 5, möjligen 6 till antalet, utan direkt kontakt sinsemellan. Banden bildar tillsammans en i huvudsak rektangulär, stående yta. Ingen markering runt denna har kunnat iakttagas. Bandens västra avslutning är svårbestämbar på grund av vittring och färgflytning.

E7, F7-8 innehåller en linjefigur, som inte kunnat identifieras. På en vertikal linje vilar en större, nedåtböjd linje i en båge, i F7 korsas den vertikala linjen av en horisontell linje. Dess västra del är runt nedåtsvängd, dess högra korsas av två, vertikala streck. Eventuellt kan figuren en gång ha hört samman med F8-10. Nu kan emellertid inga färgspår konstateras, förbindande dessa båda figurer. De ligger dock på ungefär samma nivå.

F8-10 innehåller en figur, påminnande om E5-6, F5-7, G5-7, H5, men som är mer utsträckt, med något kortare, 6 stycken vertikala linjer och större avstånd mellan dessa linjer inbördes. Till vänster tycks denna figur sluta vid en större spricka. Dess högra avslutning är mycket svag och oklar. Bilden har identifierats som en båt med bemanningsstreck.

För samtliga båtar gäller, att vad som är för respektive akter inte har kunnat bestämmas.

G9-11, H9-11, J9 samt delar av F10-11 rymmer målningens största figur, som uppfattats som ett mot öster riktat djur, tillhörande hjortfamiljen (Cervidae). Vilket släkte är däremot svårt att bestämma. Det kan likaväl vara ren som hjort eller rådjur. Både fram- och bakben är angivna som benpar. Själva buklinjen är delvis svår att urskilja. Hela figuren är täckt av färg.

Det linjesystem, som syns i D11, E10-11, F10-11 samt G10

är för stort och för regelbundet för att enbart utgöra en eventuell krona till djuret. Det har här uppfattats som ett linjesystem, omslutande främst rombiska, färgtomma ytor. Systemets begränsning utåt är oklar. Inga begränsningslinjer kan iakttas. Eventuellt kan detta linjesystem vara hopmålat med en krona hos djuret samt med högra delen av båten i F8-10.

I övrigt kan här och där iakttas färgfläckar, som skulle kunna ingå i nu, av lavan dolda figurer. Detta gäller särskilt H7. Såsom utrunnen färg tolkade fläckar finns runt J5, H7, K9-10 och L9-10 samt över fältet med vinkelband i K7-8, L7-8.

#### *Datering och kultursammanhang*

Inga arkeologiska hållpunkter för en närmare datering finns f n för målningen. Med sitt nuvarande läge, ca 25 m över havet, har den teoretiskt kunnat tillkomma från ca 8 000 f Kr, under stenålder och senare. Under större delen av denna tid har Tumledalen utgjort en havsvik. Runt 5 000 f Kr har havet stigit upp till målningens nivå, för att sedan sjunka undan (not 5).

Inga andra arkeologiska fynd har gjorts, som omedelbart hör samman med målningen. Enda möjligheten till kronologiska hållpunkter blir därför motiv-, stil- och kompositionsjämförelser med redan kända hållbilder och andra bilder. Någon enhetlig syn på detta material föreligger inte, vad avser datering och kultursammanhang. Allmänt anses dock målningarna vara från senare stenålder och bronsålder, med anknytning till jaktbaserade samhällen.

Hällmålningmaterialet finns inte samlat i någon publikation, utan är spritt med monografier och tidskriftsuppsatser. Mycket av det nyare materialet är ännu opublicerat. För att något hänvisa till det allmänna sammanhang, som målningen i Tumledalen torde ingå i, bifogas en förteckning över de hällmålningar, som författaren f n känner till (sid 89). Dessa har ordnats landsvis och i ordning efter upptäcktsår. 39 faktorer, ibland beroende av varandra, har så angivits i en tabell (sid 88). Utav denna att döma, verkar Tumlehedsmålningen väl passa in för en behandling tillsammans med övriga hällmålningar. Geografiskt har den sina närmaste likar i Telemark i Sydnorge, ca 200 km fågelvägen från Göteborg, ungefär i höjd med mellersta Bohuslän. Den från Göteborg mest avlägsna målningen finns högt upp i Finnmark i Norge, ovanför Polcirkeln, på ca 1 500 km avstånd. Om målningen i Tumlehed skulle visa sig kunna höra samman med jaktbaserade samhällsformer av ett slag, som anses typiska för mer nordliga trakter, bör det kanske erinras om, att målningen inte är så geografiskt isolerad från andra fynd av s k nordlig karaktär, som det kanske först verkar.

1934 inlämnades till Göteborgs arkeologiska museum en skifferkniv (inv nr 51 734) med speciell handtagsutformning, som lösfynd från område för stenåldersboplats. Fyndplatsen ligger på Toftåsen i Västra Frölunda (Västra Frölunda nr 212) ca 12 km fågelvägen från Tumledalen.

Fler fynd har gjorts i Sydskandinavien, som påminner om eller är identiska med i Nordskandinavien vanliga föremåls- eller fornlämningsformer (not 6). När det gäller bilder, finns en ristning vid Dalbergsån i Dalmland (not 7) och en annan i Askim, Göteborg (not 8), som i delar mycket starkt påminner om bildtyper, som finns mer frekvent längre norrut. Kanske kan Tumlehedsmålningen tillsammans med denna typ av fynd komma att medverka till att den allmänna arkeologiska uppfattningen om existensen av två tämligen åtskilda, större kulturområden under större delen av vår förhistoria - ett nordligt och ett sydligt - ej längre blir relevant; en lättfattlig och praktisk modell av kulturella förhållanden, som kanske var alltför enkel?

Publicering av nyfynd av hällmålningar följer nästan undantagsvis samma schema. Det nya fyndets olika figurer ställs samman med delar av den totala figurmängd, som redan finns samlad, främst från målningar och ristningar. Detta är naturligtvis en möjlig väg att gå.

Några enskilda figurjämförelser med material utifrån har emellertid inte gjorts här.

Skälen härför är många inte minst att det f n i Norden finns minst 11 stycken opublicerade målningar. Vidare torde isolerade figurjämförelser inte vara nog. Olika figurers spatiala förhållanden till varandra är minst lika viktiga, liksom figurerna som helhet - som komposition. Det bör kanske i detta sammanhang erinras om, att till dessa bildsystem kanske också sådana hör, där bara färgen som sådan har en visuell funktion, trots att den inte bildar medvetna figurer.

Studiet av hällmålningar är förenat med en mängd problem. Ett av dessa - och ett viktigt sådant - är att ytterst få forskare, om någon, har sett eller kommer att kunna se samtliga lokaler. Här kan det bli tal om bara isolerade och sporadiska besök och knappast systematiskt betraktande. Detta förhållande ställer stora krav på dokumentens tillförlitlighet, omfattning och tillgänglighet. För svårt belägna platser blir det nog fråga om ett enda dokumentationstillfälle. För en sådan lokalitet som exempelvis Tumlehed finns det

emellertid realistiska möjligheter till förnyad dokumentation, om så skulle krävas.

Vad hållbilder en gång betytt är en viktig och omstridd fråga. Det är denne författares uppfattning, att några mer hållbara resultat härom f n är svåra att nå. Detta beror inte så mycket på att materialet är för osäkert eller för litet, utan mer därpå, att forskningen tidigt etablerat ett sätt att resonera om dessa bilder, som begränsar möjligheterna för tolkning, i det den främst inriktat sig på en mycket traditionell diskussion av kult och magi.

Bilderna har av forskarna uppfattats som fungerande i en religiös sfär; en relation mellan människa och högre makter. Ett alternativt och kanske mer fruktbart synsätt skulle kunna vara att istället se bilderna som led i kommunikationssystem människor emellan, där samhällseliga förhållanden aktualiserats genom visuella, symboliska former.

Jarl Nordbladh

#### SUMMARY

Three articles present a recently discovered rock-painting in Tumlehed, Gotheburg. The painting was found in November 1974 by a schoolboy who reported the find to the Archaeological Museum. As a rock-painting so far south in the country is a unique occurrence it was subjected to a number of discussions and analyses before it was shown to the Swedish Archaeological Society and to the press in April 1975.

The painting is situated in the so called Tumle valley, the west part of which is shown in fig. 2. This photo shows the general topographical character of the area with narrow clay valleys and extensive hilly areas, often with naked rocks and with bogs and small pools of water. In the west the Tumle valley opens out into the sea.

In side valleys of the Tumle valley there are several Stone Age settlement sites with Mesolithic as well as Neolithic finds. Apart from these settlements the area around the rock-painting is poor in prehistoric remains. Bronze Age cairns and Iron Age cemeteries are abundant in other parts of the Gothenburg area but are completely lacking in the neighbourhood of the painting.

Kjerstin Cullberg

#### SUMMARY

The rock-painting has been documented through conventional photography as well as through special equipment. From stereo pictures in colour a monosurvey in a stereocomparator has been carried out. The survey has been completed after studies of macro-pictures and detail checks on the actual site of the painting. The result of the survey is given in fig. 5.

A series of colour photographs with different filters were taken in order to increase the contrast in the pictures through changes in the colour balance. Colour-infrared film has been tried as well as photography in ultra-violet light. These specialized photographic methods did not reveal anything over and above what can be seen on the site.

Petrographic and botanical experts have been consulted in order to determine the kind of rock and the lichen growth on the surface of the rock.

At present three different analyses have been made of the colour used for the painting. Through the scanning electron method, X-ray fluorescence analysis, and ESCA method it has been found that the colour contains iron. Due to the small amount of the sample it has not yet been possible to determine the character of the iron, but it is likely to be hematite.

JanEric Sjöberg

#### SUMMARY

The painted rock-surface at Tumlehed is at present situated at c. 25 m above sea-level and at c. 19 m above the lowest point of the valley. It occupies an area of 2 by 2 m which faces south. The immediate surroundings consist of uneven ledges with a sparse vegetation in cracks and crevices. The painting is executed on an even, light rock surface to which there is no equivalent in the neighbourhood. The rock surface and parts of the painting are visible at a distance of over 100 m (fig. 3).

The recording of rock-paintings is always a problematic task. On the one hand there is the question of finding a technique which makes it possible to record the qualities of the drawing, on the other the records should be of a kind which allows comparison with previously known similar prehistoric remains. In the case of the Tumlehed painting it has been decided to base the descriptive analysis of the picture on many records of different kinds which so to speak have been summarized in a visual shape since no single technique has been found which allows satisfactory recording (fig.5 ). The survey is based on photogrammetry and supplemented by other photographs in black and white and colour. The description of the pictorial surface is related to an arbitrarily laid out system of co-ordinates, mainly to allow for the possibility that identified figures and empty surfaces may later be completed or revised.

The thickness of the colour is uneven. Thin and thick layers alternate at random, which has made the determination of outlines somewhat inexact. The vague colour-stains which have not been identified as representations are probably the result of running paint. They can have had an independent function, however, in being just non-representational applications of paint.

The following representations have been made out of the painting: 2 fishes, 4 boats, 1 system of horizontal zigzag lines, 1 big deer (Cervidae), an ill-defined system of lines. The fish and the deer have coloured surfaces. The others are line representations.

For most of the prehistoric period the Tumble valley was a bay of the sea. At present there is no archaeological evidence for a close dating of the picture. On geological grounds it could in theory date from any time from 5 000 B.C. and onwards. The only available means to obtain a chronological basis are therefore comparisons with previously known rock-paintings as regards motifs, style, and composition. As no publication gives a complete record of the rock-paintings, an inventory of the known sites is given here together with 39 characteristic features (side 88). The Tumble painting fits in well in this company. Geographically its closest counterparts are found in Telemark in the south of Norway at a distance of c. 200 km. and approximately on the same latitude as central Bohuslän.

For the establishment of cultural affinities between different paintings it is not enough to compare single pictures. The spatial relationship between different figures and the pictures as a whole - their composition - is just as important. At present research has not progressed so far.

What ideas lie behind the rock-paintings is an important and much disputed question. In the opinion of the present author it is at present difficult to produce a definitive answer. This is not so much due to the fact that the material should be uncertain or too small but rather to the fact that research from early on has established a way to discuss such pictures which limits the possibilities of interpretation as it has mainly been directed towards a very traditional discussion of cult and magic.

Jarl Nordbladh

## HÄLLMÅLNINGAR I NORDEN JÄMFÖRELSETABELL

Lokal:	1	2	3	4	5	6	7	8	9	10	11	12	13	14	15	16	17	18	19	20	21	22	23	24	25	26	27	28	29	30	31	32	33	34	35	36	37	38	39		
FINLAND																																									
Vitträsk	1917	x					x	x				x		x	x	x	x	x																							
Juusjärvi	1963	x					x	x				x	x								x	x																			
Valkeasaari	1966	x		x			x	x				x		x																											
Astuvansalmi	1968	x		x			x	x				x		x																											
Jäniskallio	1970	x					x	x				x		x																											
Kotojärvi	1970	x					x	x				x		x																											
Märkjärvi, N	1971	x					x	x				x		x																											
Märkjärvi, S	1971	x					x	x				x		x																											
Vuolenkoski	1971	x			x							x																													
NORGE																																									
Kvitthammeren	1817	x					x	x				x		x																											
Hinna, I	1869	x					x	x				x		x																											
Honhammer- neset	1912	x					x	x				x		x																											
Soisem	1912	x		x			x	x				x		x																											
Hinna, II	1913	x					x	x				x		x																											
Forberg - odden	1917	x					x	x				x		x																											
Ovnen	1917	x					x	x				x		x																											
Rønning	1917	x					x	x				x		x																											
Almfjellet	1925	x					x	x				x		x																											
Rauhammer- fjellet	1925	x					x	x				x		x																											
Ulveneset	1925	x					x	x				x		x																											
Sandhalsan, N	1931	x					x	x				x		x																											
Sandhalsan, S	1931	x					x	x				x		x																											
Nyelv	1938	grav										x																													
Årsand	1940	x					x	x				x		x																											
Kjedøy	1953	x		x			x	x				x		x																											
Teksdals- elven	1954	x					x	x				x		x																											
Fingalshulen	1961	x					x					x		x																											
Transfer- dalen	1967	x					x	x				x		x																											
Langangen		x										x																													
SVERIGE																																									
Hästkotjärn	1868	x					x	x				x		x																											
Brattberget	1889	x					x	x				x		x																											
Hällberget	1893	x					x	x				x		x																											
Ruändan	1896	x		x								x		x																											
Grannberget	1930	x		x								x		x																											
Åbosjön	1942	x					x	x				x		x																											
Fängsjön	1950	x					x	x				x		x																											
Tumlehed	1974	x					x	x				x		x																											

under 1974 har ytterligare 3 lokaler upptäckts i Finland (not 9)

under 1975 har ytterligare 5 lokaler upptäckts i Finland (not 10)

under 1975 har ytterligare 1 lokal upptäckts i Sverige, Sämsjön, Dorotea kommun, Västerbotten (not 11)

under 1975 har ytterligare 1 lokal upptäckts i Norge, Transferdalen II

1. ungefärligt årtal för arkeologisk upptäckt	1. approx. year when discovered by archaeology
2. belägenhet: i fria luften	2. location: in the open air
3. i grotta	3. in a cave
4. i bergsmassiv	4. in a mountain range
5. på ö	5. on an island
6. vid älv	6. by a river
7. insjöanknuten	7. near a lake
8. havsanknuten	8. near the sea
9. på fast berg	9. on firm rock
10. på större sten	10. on large boulder
11. på lös, mindre, flyttbar sten	11. on loose, small, movable stone
12. invid strand	12. near the shore
13. strax ovan vattenytan	13. just above water-level
14. högt ovan vattenytan	14. high above water level
15. på plats, väl synlig på avstånd	15. the site well visible from a distance
16. på plats, med vid utsikt	16. the site has a wide view
17. på vertikal yta	17. on a vertical surface
18. vettande: mot S	18. facing south
19. vettande mot N	19. facing north
20. vettande mot Ö	20. facing east
21. vettande mot V	21. facing west
22. färg: enfärgad	22. colour: one colour
23. flera färger	23. several colours
24. färg kombinerad med knackning	24. colour combined with picking
25. innehållande järn, bl a	25. containing iron i.a.
26. figurantal: 1-5	26. no. of figures:
27. 6-10	1-5
28. 11-	6-10
29. motiv: djur	28. motifs: animal
30. hjortdjur	30. deer
31. rovdjur	31. beast of prey
32. fisk	32. fish
33. människa	33. human
34. mansfigur	34. man
35. kvinnofigur	35. woman
36. hand	36. hand
37. geometriska figurer	37. geometrical designs
38. färgfläckar	38. colour stains
39. båt	

## FINLAND

Vitträsk, Kyrkslättis sn, Nyland (not 12,13,14)  
 Juusjärvi, Kyrkslättis sn, Nyland (not 15,13,14)  
 Valkeasaari, Saimen, Taipalsaari sn, Savolax (not 16,13,14,15)  
 Astuvansalmi, Vövesi, Ristiina sn, Savolax (not 17,13,14)  
 Jäniskallio, Noux Långträsk, Esbo sn, Nyland (not 18,13,14)  
 Kotojärvi, Iitti sn, Kymmene län (not 19)  
 Märkjärvi (norra platsen), Iitti sn, Kymmene län (not 19)  
 Märkjärvi (södra platsen), Iitti sn, Kymmene län (not 19)  
 Vuolenkoski, Iitti sn, Kymmene län (not 20)

## NORGE

Kvithammeren, Nisser, Fjone, Nissedal, Telemark (not 22, 22)  
 Hinna (I), Honhammer, Sundalsfjord, Tingvoll sn och pgd, Møre och Romsdal (not 23,22)  
 Honhammerneset, Honhammer, Sundalsfjord, Tingvoll sn och pgd, Møre och Romsdal (23,22)  
 Solsem, Leka, Nord-Trøndelag (not 23,22)  
 Hinna (II), Honhammer, Sundalsfjord, Tingvoll sn och pgd, Møre och Romsdal (not 23,22)  
 Forbergodden, Kvavikfjorden, Forberg, Spind sn, Herad, Vest-Agder (not 21,22)  
 Ovnén, Nissenvann, Trontveit, Nissedal, Telemark (not 21,22)  
 Rønning, Langenvann, Landsmarken, Lunde, Telemark (not 21,22)  
 Almfjellet, Gjøljavatnet, Størn sn, Bjugn pgd, Sør-Trøndelag (not 22,23)  
 Rauhammerfjellet, Gjøljavatnet, Størn sn, Bjugn pgd, Sør-Trøndelag (not 22,23)  
 Ulveneset, Seljordvannet, Seljord, Telemark (not 21,22)  
 Sandhalsan (norra platsen), Stordalsvatnet, Vasstrand, Å, Åfjord, Sør-Trøndelag (not 23,22)  
 Sandhalsan (södra platsen), Stordalsvatnet, Vasstrand, Å, Åfjord, Sør-Trøndelag (not 23,22)  
 Nyelv, Nessby pgd, Øst-Finnmark (not 24a)  
 Årstrand, Kvinnherad kommune, Hordaland (not 25)  
 Kjeøy, Trondenes pgd, Troms (not 24)  
 Teksdalselven, Åfjord, Trøndelag (not 26)  
 Fingalshulen, Gravvik, Nord-Trøndelag (not 27)  
 Transferdalen, Alta (not 24b,28)  
 Langangen, Telemark (not 29)

## SVERIGE

Hästs kotjärn, Käll sn, Jämtland (not 30)  
 Brattberget, Skärvången, Föllinge sn, Jämtland (not 30)  
 Hällberget, Skärvången, Föllinge sn, Jämtland (not 30)  
 Ruändan, Flatruet, Storsjö sn, Härjedalen (not 30)  
 Grannberget, Särvsjö, Hede sn, Härjedalen (not 30)  
 Åbosjön, Sidensjö sn, Ångermanland (not 30)  
 Fängsjön, Ströms sn, Jämtland (not 30)  
 Tumledalen, Torslanda, Göteborg

## NOTER

Kj Cullbergs artikel:

- 1) Sarauw, G. och Alin, J. Götaälvsområdets fornminnen, Göteborg 1923, sid 147 ff.
- 2) Cullberg, C. Förslag till västsvensk mesolitisk kronologi, Göteborg 1972, sid 40 f.
- 3) Närmare om utbredningen av Hisingens fornlämningar se Cullberg, Kj. Hisingens fornlämningar, kommentar till två kartor samt Olsson, H. "Bronsålderssundet". Båda uppsatserna i Göteborgs arkeologiska museums årstryck 1970.
- 4) Cullberg, C. Tumledalen i Fyndmeddelanden nr 11 sid 12.

J Nordbladhs artikel:

Författaren är ett flertal personer stort tack skyldig, för kommentarer till manuskriptet i sin helhet, eller i delar, inte minst universitetslektor Gro Mandt, Bergen, professor Sverre Marstrander, Oslo, professor Carl-Axel Moberg, Göteborg samt licentiat Pekka Sarvas, Helsingfors.

- 5) Persson, G. Postglacial transgressions in Bohuslän, Southwestern Sweden. Stockholm 1973, sid 36. (S.G.U. Avhandlingar och uppsatser. Se. C. Nr 684. Årsbok 67. Nr 3). Se även:  
Cullberg, C. The Hasslingehult Site. Studier i nordisk arkeologi 10. Göteborg 1974, sid 31 ff.
- 6) Becker, C.J. An arctic-type arrowhead from North Jutland. Acta Archaeologica. Vol. XXIX, sid 157 ff.
- 7) Hallström, G. Dalslands hållristningar. Hembygdsboken om Dalsland, 1929.
- 8) Fredsjö, Å. Göteborgstraktens hållristningar. Göteborg 1956, sid 3 f.
- 9) Opublicerade. Omnämnda i:  
Ojonen, S. Hällmålningarna vid sjöarna Kotojärvi och Märkjärvi i litti. Finskt museum 1973, sid 45.  
Se även:  
Huurre, I. och Lindroos, H. Löydä oma kallio-piirroksesi. Helsingin sanomat, 23.2.1975, sid 25.
- 10) Opublicerade. Meddelande till författaren från licentiat Pekka Sarvas, Museiverket, Helsingfors.
- 11) Opublicerad. Se:  
Törnheden, C. En arkeologisk sensation. 5 000-åriga älgar på håll i Dorotea. Västerbotten-Kuriren, 30.7.1975, sid 2.
- 12) Europeus, A. Kyrkslätt, Vitträsk. Finska fornminnesföreningens tidskrift, XXXII: 1 sid 61 ff.
- 13) Luho, V. Om de förhistoriska hällmålningarna i Finland. Finskt museum 1970, sid 5 ff. Se även  
Luho, V. Vorgeschichtliche Felsmalereien in Finnland. Fundamenta, 1970, Reihe A. Band 2.
- 14) Sarvas, P. Om hållkonsten i Finland. Tromsø museums skrifter. Vol XIV, 1973.

## NOTER

Kj Cullbergs artikel:

- 1) Sarauw, G. och Alin, J. Götaälvsområdets fornminnen, Göteborg 1923, sid 147 ff.
- 2) Cullberg, C. Förslag till västsvensk mesolitisk kronologi, Göteborg 1972, sid 40 f.
- 3) Närmare om utbredningen av Hisingens fornlämningar se Cullberg, Kj. Hisingens fornlämningar, kommentar till två kartor samt Olsson, H. "Bronsålderssundet". Båda uppsatserna i Göteborgs arkeologiska museums årstryck 1970.
- 4) Cullberg, C. Tumledalen i Fyndmeddelanden nr 11 sid 12.

J Nordbladhs artikel:

Författaren är ett flertal personer stort tack skyldig, för kommentarer till manuskriptet i sin helhet, eller i delar, inte minst universitetslektor Gro Mandt, Bergen, professor Sverre Marstrander, Oslo, professor Carl-Axel Moberg, Göteborg samt licentiat Pekka Sarvas, Helsingfors.

- 5) Persson, G. Postglacial transgressions in Bohuslän, Southwestern Sweden. Stockholm 1973, sid 36. (S.G.U. Avhandlingar och uppsatser. Se. C. Nr 684. Årsbok 67. Nr 3). Se även:  
Cullberg, C. The Hasslingehult Site. Studier i nordisk arkeologi 10. Göteborg 1974, sid 31 ff.
- 6) Becker, C.J. An arctic-type arrowhead from North Jutland. Acta Archaeologica. Vol. XXIX, sid 157 ff.
- 7) Hallström, G. Dalslands hållristningar. Hembygdsboken om Dalsland, 1929.
- 8) Fredsjö, Å. Göteborgstraktens hållristningar. Göteborg 1956, sid 3 f.
- 9) Opublicerade. Omnämnda i:  
Ojonen, S. Hällmålningarna vid sjöarna Kotojärvi och Märkjärvi i litti. Finskt museum 1973, sid 45.  
Se även:  
Huurre, I. och Lindroos, H. Löydä oma kallio-piirroksesi. Helsingin sanomat, 23.2.1975, sid 25.
- 10) Opublicerade. Meddelande till författaren från licentiat Pekka Sarvas, Museiverket, Helsingfors.
- 11) Opublicerad. Se:  
Törnheden, C. En arkeologisk sensation. 5 000-åriga älgar på håll i Dorotea. Västerbotten-Kuriren, 30.7.1975, sid 2.
- 12) Europeus, A. Kyrkslätt, Vitträsk. Finska fornminnesföreningens tidskrift, XXXII: 1 sid 61 ff.
- 13) Luho, V. Om de förhistoriska hällmålningarna i Finland. Finskt museum 1970, sid 5 ff. Se även  
Luho, V. Vorgeschichtliche Felsmalereien i Finnland. Fundamenta, 1970, Reihe A. Band 2.
- 14) Sarvas, P. Om hällkonsten i Finland. Tromsø museums skrifter. Vol XIV, 1973.

- 15) Luho, V. Klippmålningen vid Juusjärvi. Finskt museum LXIV, 1962, sid 62 ff.
- 16) Luho, V. En hållmålning i Taipalsaari. Finskt museum 1968, sid 33 ff.
- 17) Sarvas, P. Die Felsmalerei von Astuvansalmi. Suomen museo, 1969, sid 5 ff.
- 18) Sarvas, O. Hållmålningen vid Noux Långträck. Finskt museum, 1970, sid 12 ff.
- 19) Ojonen, S. Hållmålningarna vid sjöarna Kotojärvi och Märkjärvi i Iitti. Finskt museum 1973, sid 35 ff.
- 20) Opublicerad. Omnämnd i 19) ovan, sid 35.
- 21) Engelstad, E. Østnorske ristninger og malinger av den arktiske gruppe. Institutet for sammenlignende kulturforskning. Serie B: XXVI. Oslo 1934.
- 22) Hallström, G. Monumental art of Northern Europe from the Stone Age I. The Norwegian localities. Stockholm 1938.
- 23) Gjessing, G. Nordenfjelske ristninger og malinger av den arktiske gruppe. Institutet for sammenlignende kulturforskning. Serie B: XXX. Oslo 1936.
- 24a) Simonsen, P. Arktiske helleristninger i Nord-Norge II. Institutet for sammenlignende kulturforskning. Serie B: XLIX. Oslo 1958.
- 24b) Simonsen, P. Nyopptaget bergkunst i Finnmark. Ottar. 1968.
- 25) Bøe, J. En helligdom med malte veggbilder i Hardanger. Viking 1965. sid 147 ff.
- 26) Opublicerad. Omnämnd i Årsberetninger. Den antikvariske afdeling. Det Kongelige Norske Videnskabes Selskab. Museet. Årbok for 1954, sid 157 f.
- 27) Marstrander, S. Fingalshulen i Gravvik, Nord-Trøndelag. Viking 1965, sid 147 ff.
- 28) Omnämnd i:  
Simonsen, P. The rock art of arctic Norway. Bolletting del centro camuno di studi preistorici, 11, 1974, sid 129 ff.
- 29) Opublicerad. Meddelande till Kjerstin Cullberg från professor Sverre Marstrander, Universitetets Oldsaksamling, Oslo.
- 30) Hallström, G. Monumental art of Northern Sweden from the Stone Age. Stockholm 1960.

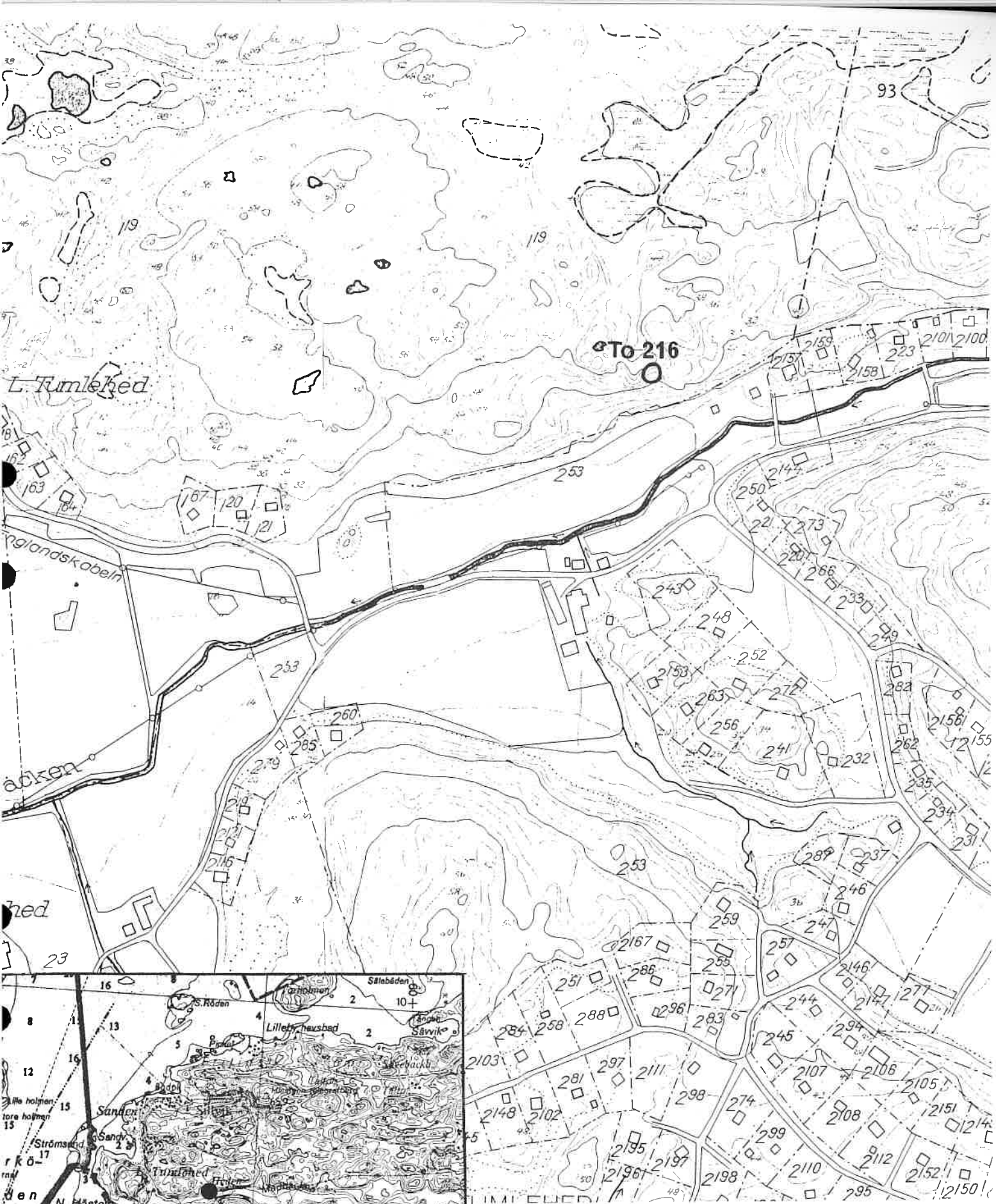


Fig 1  
 Topografisk karta. Fornlämningen markerad.  
 Topographical map. The prehistoric site is marked.  
 Skala 1:4 000  
 Översikt  
 General view  
 Skala 1:50 000



Fig 2  
Tumledalens västra del med hällmålningen markerad. Flygfoto från öster. Av försvarsstaben godkänd för publicering. Foto BeWe Bild.

The western part of the Tumle valley showing the rock-painting. Aerial view from the east. Reproduced by permission of the Swedish Defence Staff. Photo BeWe Bild.

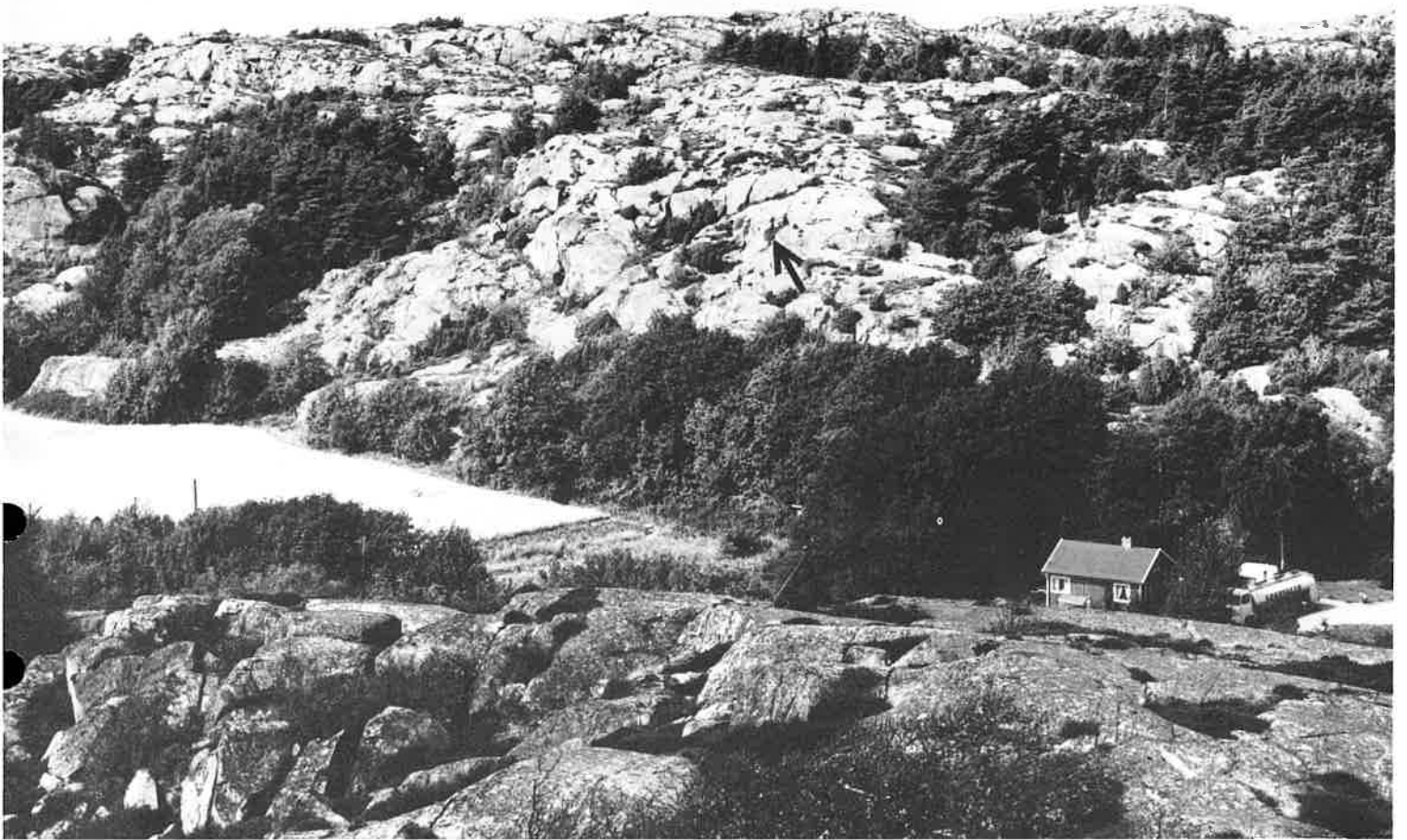


Fig 3  
Bergssidan från sydost. Hällmålningen markerad.  
The hill-side from the south-east. The rock-painting is marked.



Fig 4  
Bergsytan med målningen. Från söder.  
The rock-face with the painting. View from the south.

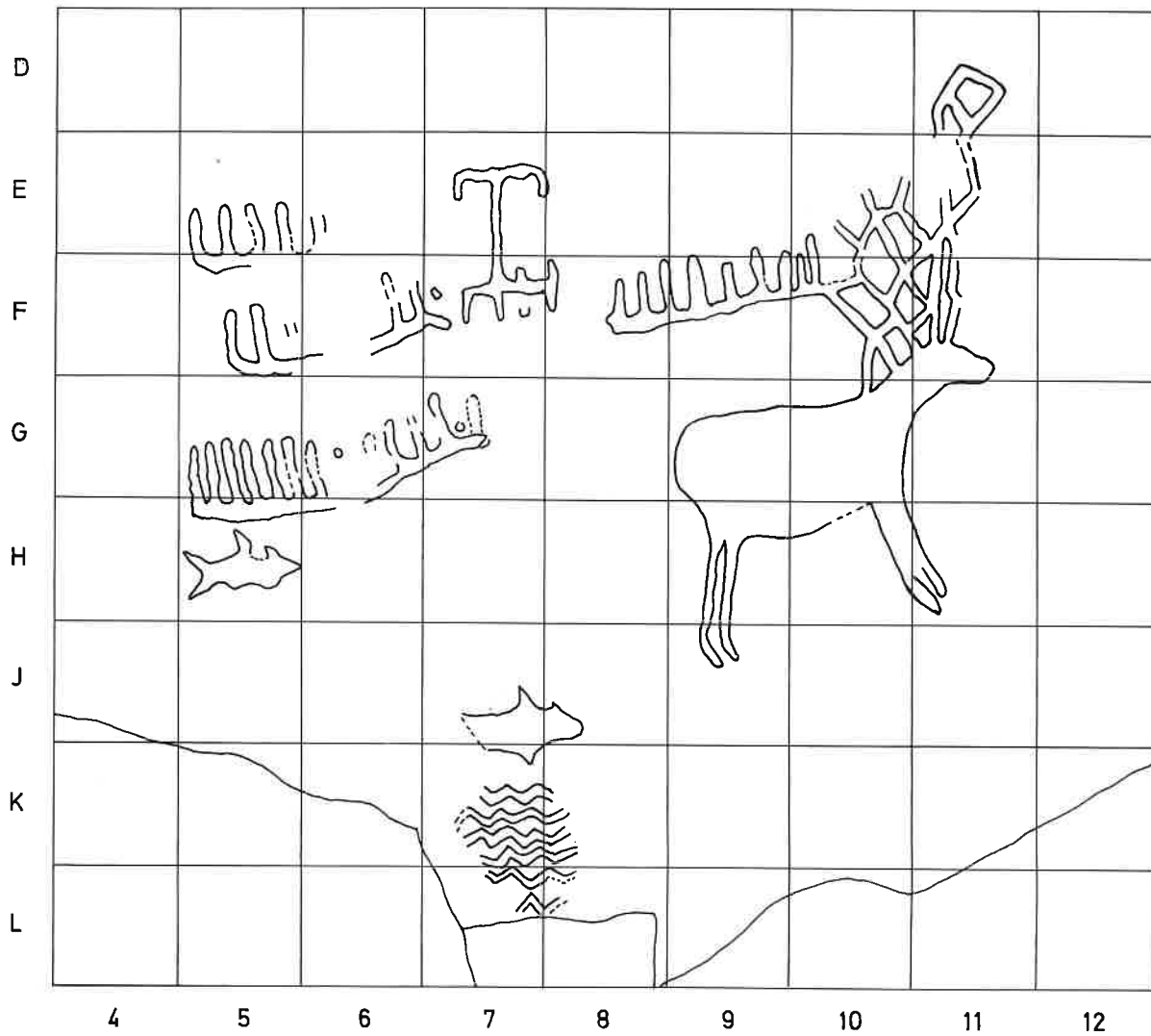


Fig 5

Uppmättningsritning i skala 1:15 av nu urskiljbara figurer.  
 Ritningen är baserad på en monouppmätning i stereokomparator.  
 Prickade linjer anger osäker begränsning eller vittringsskador.

Survey in scale 1:15 of visible figures. The drawing is based on a mono-survey in a stereo-comparator. Dotted lines indicate ill-defined limits or damage due to weathering.



Fig 6

Bildytan från söder. Foto Jens Karlsson, Viktor Hasselblad AB .

The rock-painting seen from the south. Photo Jens Karlsson, Viktor Hasselblad Ltd.