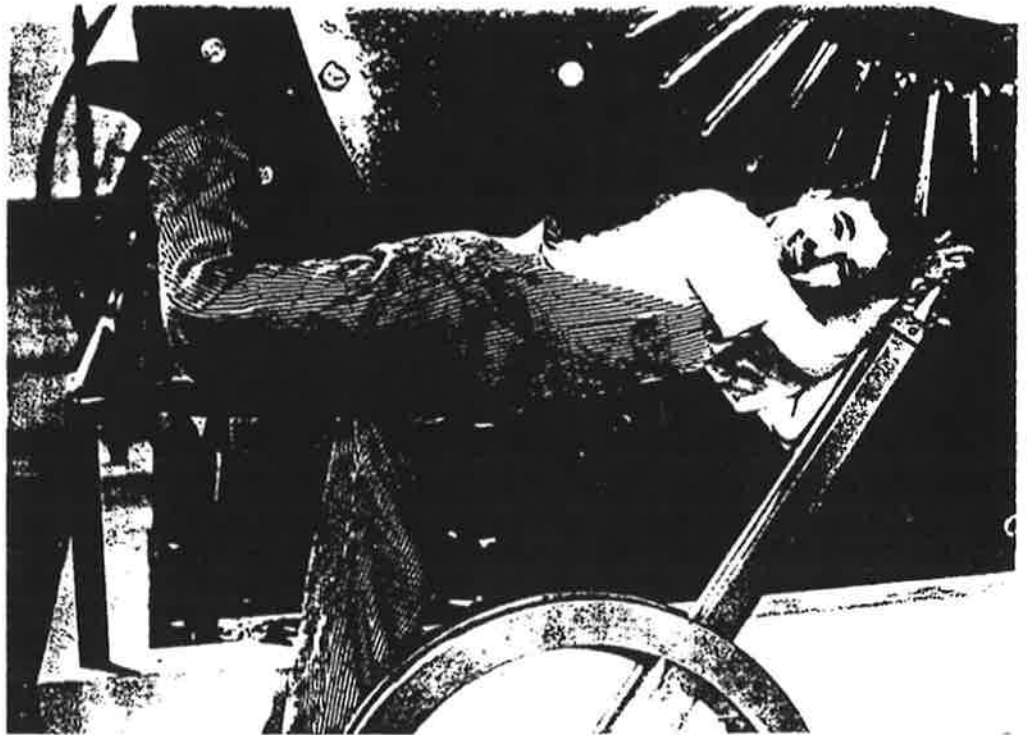


INDUSTRISTADEN

INDUSTRISTADEN

INDUSTRISTADEN



INDUSTRISTADEN

INDUSTRISTADEN

INDUSTRISTADEN

DRÖMMEN OM ETT BÄTTRE LIV.

GSM Arkiv: 160005:26

INDUSTRISTADEN eller DRÖMMEN OM ETT BÄTTRE LIV.

En utställning med 1900 - talet som bas. Sekelskiftet med emigration och förflyttningar. Industrialismen som ersätter jordbruket och "tar hand" om de kvarvarande arbetstagarna. 1900 - talet är kanske det första århundradet som för arbetstagarna ett steg vidare - från överlevnad, till inte bara drömmen om ett bättre liv - utan möjligheten till ett bättre liv. Folkhemmet som styr "drömmen om ett bättre liv" under 40 år. Världskrigen som naggar tryggheten i kanten, men inte stoppar den industriella utvecklingen nämvärt, snarare tvärtom. Vi fick mera tid - fritid - och fick fritidsproblem. Folkhemmet försökte lösa alla problem - även individens - men kom mest fram till materiella lösningar. Drömmen om ett bättre liv blev till en dröm om en bättre materiell standard - vad återstår nu när den standarden sänks? Vilka drömmar finns kvar och vem drömmer?

Under 1900 - talet har begreppet arbete fått en mycket viktig mening. Det värsta man kan vara är arbetslös - och då menar jag inte bara lönemässigt utan också socialt. Man är vad man gör, istället för att vara i sig själv. Under den första delen av 1900 - talet var det vanligt med uppdelningen att "sörja för" och "att försörja" familjen, där kvinnan ofta stod för den "sörjande" delen medan mannen stod för försörjandet, d v s det betalda lönearbetet. Dock fick många kvinnor stå för båda delarna, speciellt om de var ensamstående mödrar. Utställningen ska visa hur viktiga båda dessa bitar var och ifrågasätta var kontrollen över familjen verkligen låg - vem försörjde vem? Och hur förhåller sig den dolda ekonomin contra den synliga - den frågan är fortfarande viktig att ställa.

Utställningen är uppdelad i sex olika teman:

1. Resan till arbetet. Emigrationen från Sverige. Urbaniseringen.
2. Att sörja för. Hemmet som omsorgens nav.
3. Bilen och containern - ett par som förändrat världen? (Transporter och kommunikationer i Gbg)

4. Göteborgarnas arbetsplatser.

5. Tillfälliga utställningar

RESAN TILL ARBETET

Utställningslokal rum nr.309

Göteborg var i hög grad en transitstad d v s en stad där förflyttningar av både varor och människor har ägt rum. Rummet ska ge en känsla av avgång och ankomst och de känslor som finns i en vänthall när människor lämnar det gamla landet och när människor anländer till ett nytt land. Utvandringen till Amerika. Invandring från sydeuropa till Sverige. Flytten till staden. Sökandet efter ett nytt och bättre arbete och därmed också ett nytt och bättre liv.

I mitten av 1800-talet kom det svår hungersnöd i landet. Detta ihop med de förändringar som gjordes inom jordbruket innebar stora svårigheter för en stor del av befolkningen. Många blev "över". Bristen på mat och arbete innebar att den stora utvandringen till Amerika började. Nästan 20 % av befolkningen flyttade - sökandet efter ett arbete "overthere" blev drömmen om ett bättre liv. Efter sekelskiftet mattas utvandringen av, en hel del av de utvandrade kom också tillbaka till Sverige. Göteborg - Hull - Amerika

Under samma tid sker också en förändring inom landet. Folk flyttar från landsbygden in till städerna, urbaniseringen har börjat. Göteborg växer, innevånarantalet fördubblas innan sekelskiftet. Vart tar folk vägen när de har kommit till staden? Var arbetar de och var bosätter de sig? Kartor visar stadens utbredning och var "bosättningarna" sker. Var ligger dåtidens förorter?

Landsbygden - Göteborg

Under 60-70-talet kommer det ett stort antal invandrare till Göteborg. Industrierna expanderar och det är brist på arbetskraft i Sverige och så även i Göteborg. Det är svårt att få ut kvinnorna på arbetsmarknaden eftersom dagis ännu inte är utbyggt och därför ger företagen sig ut i Europa och jagar arbetskraft. Vilka kommer hit och var bosätter de sig? Arbetsplatser contra boende.

Finland, Sydeuropa - Göteborg

Med få föremål och enkla medel byggs det upp en stämning av å ena sidan avsked och å andra sidan försiktiga förväntningar. Ytan för föremål är liten - några kvm och sedan finns det tre väggytor att verka på. På en vägg finns foton på människor på väg att lämna det gamla landet och söka ett nytt och värdigare liv. Hattarna på den andra väggen symboliserar göteborgare av alla de sorter. Finhatt, arbetskeps och vardagssjalett.

I emigrantdatabasen kan man söka efter släktingar som har utvandrat. I den finns nästan 1 miljon svenskars namn.

ATT SÖRJA FÖR.

Utställningslokal nr. 315

I denna del visas "sörja för", d v s det som i princip är både individens och familjens viktigaste uppgift. Det är den sammanhållande principen, det är den som för släktet vidare. Vad ingår i denna uppgift och hur har det sett ut under 1900-talet? När människorna flyttade in till staden från landet innebar det ofta ett helt nytt slags liv. Gamla mönster bröts upp och nya skapades. Boendet förändrades och därmed också möjligheterna till biinkomster. Gränserna mellan det som kallades arbete och det som kallades fritid blev starkare.

Utställningsrummet delas upp i fyra olika livsrum som påverkar människors liv men också har påverkat stadens historia och vice versa. Människors privata livsrum förändras allteftersom förutsättningarna i det offentliga rummet förändras.

Rum 1 JUNGFRUBUREN

Vid arbetsplatsen Gamlestadens fabriker fanns bostäder för den inflyttade personalen. Beryktad var Jungfruburen - ett i folkmun ironiskt döpt hus där många ensamstående mödrar bodde. Bostaden var ett spisrum utan vatten och avlopp, men med spis - ett ytterst torftigt rum. Vem levde här och hur levde man? "Det är dyrt att vara fattig" är ett uttryck som har sitt befogande. De fattigaste fick också de dyraste priserna och de sämsta villkoren. Det var också förenat med vissa krav på hyresgästen för att få bo i arbetsgivarens bostäder - t ex kunde man vara tvungen att byta bostad om någon i familjen bytte arbetsplats.

Föremål: Köksinredning från Haga. Arbetsskor, matkärl, mjölkkanne och avlöningsburk använda vid Gamlestadens textilfabrik

Rum 2 DAN och ANN - IDA

Borgerlighetens rum visas genom interiörer från Dan och Ann-Ida Broströms hem. Redarfamiljen Broströms roll i Göteborg var mycket betydande, både ekonomiskt och socialt. År 1900 är Broströms Sveriges största rederi och fortsätter så att vara fram till 1970-talet. Vid årsskiftet 1969 -70 har man 33 000 anställda inom koncernen, då ingick delar av Eriksberg, Götaverken och Lindholmens varv, därefter börjar nedgången. Efter Dans död 1925 får Ann-Ida fler offentliga uppgifter och blir snart Göteborgs "leading lady". Hennes son Dan-Axel tar över ledningen av koncernen, fast är inte lika självklart som sin far. Han gör också skandal i pressen ett antal gånger.

Föremål: Dans rökrumsmöbler från hemmet och Ann - Idas eleganta kläder. Ett av de få föremål som finns kvar av Ann-Ida - ett syskrin.

Rum 3 och 4 VARDAGENS RUM uppdelat i

Rum 3 GARAGET

Mannens arbetsrum i hemmet - ett modernt uthus. Bilen blir en viktig ägodel - en statusvara - som måste få en egen plats för omskötsel. I och utanför garaget tvättas, putsas, bytes, svetsas, slipas och pratas det kring bilen. Men garaget är också ett rum vid sidan om, där ingen kommer och städar undan. Ett fredat rum.

Föremål: Allt som kan tänkas finnas i ett garage - utom en hel bil. Får inte plats.

Rum 4 TVÄTTSTUGAN

Ett kvinnligt livsrum. I tvättstugan möts kvinnorna när de tvättar familjens smutsiga kläder och lakan. Där kvinnorna förr låg vid den kalla bäcken och sköljde tvätt kan de nu samlas kring maskinerna i den moderna tvättstugan - tvättmaskinen, centrifugen och den stora stenmangeln. Tungt och arbetsamma moment har ersatts av ett lättare men oftare förekommande arbete. En pratstund hinns med fortfarande, hemmafrun har tid. Men snart kommer förvärvsarbetande kvinnor att stressa ner på kvällar och helger för att skyndsamt slänga in en tvätt.

Moderna tider, moderna människor - helst ska man nu ha en egen tvättmaskin.

BARNENS RUM - KARUSELLEN

I det här "rummet" visas olika typer av barnomsorg genom seklet och hur barnet kan ha uppfattat dessa. Barnkrubbor, barnträdgårdar, daghem och skolor. På t ex Gamlestadens fabriker fanns det en barnkrubba där barnen lämnades in på söndagkvällen och hämtades ut på lördagen. Ett flertal av stadens stora industrier hade barnkrubbor och senare också daghem. Det allmänna barnbidraget införs 1947. Först på 60-talet börjar stat och kommun satsa på en medveten utbyggnad av barnomsorgen. Kvinnorna måste ut på arbetsmarknaden-det finns inte längre ett alternativ.

I karusellens mitt fattigvård för barn. Brackekläder och träbottenkängor var ett nödvändigt ont för många barn - hur skulle de annars kunna gå till skolan? Korgen med trästickor från en arbetsstuga för barn. Trätallrikarna från Vidkärrs barnhem.

I karusellens sittplatser finns det montrar med föremål från de nya pedagogiska barninstitutionerna. Barnen skulle inte bara fostras till arbete utan också få leka med träpussel och få äta näringsriktig mat.

DUVSLAGET.

I Duvslaget visas föremål som är förknippade med hemmet. En kvinnlig sida och en manlig sida, som inte innebär att det inte finns gränsöverskridande. Man kan också fundera över om hemmet är kvinnans rum, men också ett ställe där mannen är kvinnans överhuvud. Under 1900 - talet har det skett en modernisering av hemsysslorna eller hemanarbetet som det också kallas. Städning, matlagning, reparation och lagning har varit tidskrävande sysslor och är så fortfarande. Hur ser dessa sysslor ut nu och vad har förändrats? Har tekniken hjälpt till att minska tidsåtgången? Har hem"arbetet" övergått från en producentroll till en konsumentroll?

1. Kvinnans del av hemanarbetet är mycket större än mannens. Speciellt i historisk tid. Hon står för de mest vardagliga och repetitiva uppgifterna. Matlagning, diskning, städning och barnomsorgen är tidskrävande åretrunt uppgifter. Mannen åtar sig de mer säsongsbetonade uppgifterna - trädgården, bilen, snöskottning m m .
2. Kvinnan (kanske inte dagens ensamstående) går omkring med "skafferlet i huvudet". Planering av hushållet, med dess funktioner och ingående medlemmar är viktig.
3. Kvinnan hade - och har kanske även nu - huvudansvaret för familjens väl och ve.
4. Gränserna mellan kvinnligt hemanarbete och manligt hemanarbete suddas ut?

Innehåll:

Kvinnlig sida

Hyllplan 1: Dammsugare - Symboler för städning. En kronologisk formexposé av 4 dammsugartyper. 3 st finns , 1 st köps in.

Hyllplan 2. Stickat handarbete - bindor och blöjor. Symaskin - lappa och laga + ev. försörjning. Stilmönster från 1950 - 60 talet. ?

Hyllplan 3. En elektrisk exposé av hjälpmedel som underlättat hemanarbetet - glödlampa, brödrost, strykjärn, elektrisk kokplatta, diskmaskin och mikrovågsugn.

Hyllplan 4: Förpackningar av olika slag. Livsmedel har hanterats på olika sätt genom tiderna. Vem har tjänat på förpackningarna, vad har de för fördelar?

Manlig sida

Hyllplan 1: Huggkubbe, yxa, fogsvans, hammare, spik, häcksax, målarroller, tråg, tapeter och Ikeanyckel. Den händige mannens eldorado. Ett tomt fack.

Hyllplan 2: Lite nöje ska man ha och teknik är kul...(Tycker jag också.)

Kristallmottagare, radio, TV och fjärrkontroll.

Hyllplan 3: Halvsulning av skor, lamphållare, stickkontakt, propptavla, glödlampa och en bormaskin. Att hålla efter hem och gods är viktigt. Ett tomt fack.

Varför tomma fack? För att visa att den manliga sidan har sina brister. Men om någon har ett bra förslag på hemuppgifter som mannen löser, så hör av er!

BILEN OCH CONTAINERN **- ett par som förändrade världen.**

Det här rummet ser jag som ett introduktionsrum, trots att det ligger mitt i utställningsytan. Och i mitten ligger kommunikationerna som ett nav i försörjningen. Göteborg som ett transportcentrum med världshandeln som bas. Här sker den konkreta exporten och importen, här kommer båten lastad med bananer och här skickas trä och järn vidare. De största förändringarna innebär förmodligen bilens ankomst och förändringen av lastningen från styckegods till enhetsgods. Pallar och containers styr produkternas och emballagens form och bilen styr stadsbyggandet med vägar och broar.

En nyproducerad film visar hur bilen har tagit över staden och påverkar människor, bostäder och arbetsplatser. Spårvagnen finns dock kvar.

Föremål: En halv container, pallar, pall-lyftare, säten från en Amazon och spårvagnsmodeller.

Foton på förändringar i hamnen och i trafiken. De stora fotona visar en sjösättning av en stor oljetankers byggd på Eriksbergssvarvet och den nya stora bilexporthamnen - Skandiahamnen.

ATT FÖRSÖRJA.

Utställningslokal nr. 318

Här visas de vanligaste arbetsplatserna i Göteborg med omgivning, dels i ett tidsperspektiv men också genom ett förändringsperspektiv. genom att utgå från de arbetsplatser som flest göteborgare arbetade i. Vilka industrier som startade var ingen tillfällighet - vilka var de bakomliggande motiven? Vad krävdes av arbetskraften? Vem arbetade där? När expanderade den offentliga sektorn och varför? Utställningen ska helst väcka frågor om var vi är nu och vart vi är på väg: Förändringen i antalet arbetare gentemot antalet tjänstemän. Är "informationssamhället" nytt eller är det metoderna att föra ut information som skiljer sig?

Även om utställningen utgår från Göteborg är det samtidigt en övergripande historia som berättas.

Detta rum är avdelat i tre avsnitt som skiljs åt av två uppbyggda portar. De symboliserar tre olika perioder inom arbetslivet och handlar om de arbetsuppgifter som är/var typiska för göteborgaren under 1900-talet. Tyngdpunkten ligger på arbetsuppgifternas art och hur arbetslivet påverkar livet. Att försörja, vad innebär det i praktiken? Förhållandet mellan arbetstid och fritid. Kvinnligt och manligt på arbetsplatsen. Invandrare. Tidsstudier, job rotation, just in time.

Del 1.

Att flytta från landet till staden innebar förmodligen ett arbete på en fabrik eller anställning i ett hem. Ett fabriksarbete innebar långa arbetstider, men också avgränsade tider, lön och arbetskamrater. Massproduktion - men ändå handens och ögats skicklighet. Fabrikens ägare stod för den sociala omsorgen - barnkrubba, mjölk och soppa. Läkavård och bostäder.

Väverska, spinnerska och solverska. De stora kvinnoarbetsplatserna var inom textilindustrin och livsmedelsindustrin. Här visar vi en textilmaskin och en reklamskylt. Livets tråd som spinns...Bomullen. Bomullsfibrerna fanns i luften, dammet och fastnade på kläder och i håret. Knoppefjällan i Jungfruburen.

Snickaren började arbeta i de stora fabrikerna vid älvstranden. Strömman & Larsson, Barkmeister & Warburg m fl. Till skillnad från att snickarna förut hade bott runt om Göteborg - Lindome, Alafors och Marks kommun - startade nu en massproduktion av dörrar, fönster och andra snickerier. Dessa såldes över hela landet och exporterade även utomlands. Virket kom uppfån landet och transporterades via Väneren och Göta kanal (älv).

Del 2

Industrialismen är nu i sitt mest expansiva skede. De stora tillverkarna - varven, SKF och Volvo börjar värva personal utomlands. Tidsstudierna är en viktig del av arbetslivet - varje rörelse och arbetsmoment kartläggs och kostnadsberäknas. Det är också nu som den gifta kvinnan i allt högre grad kommer ut i arbetslivet, med en utbyggd barnomsorg som följd. Göteborgsvarven är världsledande, Volvo och SKF expanderar stort ända fram till slutet av 60-talet - samtliga är innovationsindustrier. Samtidigt byggs den offentliga sektorn ut och alla förmånssystem utvecklas typ pension, barnbidrag, sjukkassa.

Svetsaren. Utställningsdelen "svetsning" ska visa ett arbetsmoment som kanske var det vanligaste på västkusten under en trettioårsperiod - handsvetsning med elektroder. 25 000 svetsare. Kanske lika vanligt som plogandet var under jordbrukseran, men svetsen är ett verktyg som, till skillnad från plogen, oftast är helt bortglömt på museerna. Här står två svetsaggregat, ett äldre c:a 1920 och ett modernare c:a 50-60 talet. Där ska finnas en stor plåt med ett skott, på plåten ska svetssträngar i olika

stadier synas. Två ljuslådor med svetslågans färger visar bilder från fartygssvetsning. Göteborg - hamnstaden.

Bilbyggaren - eller job rotation vid bandet.

Ett utsnitt från en bilfabrik.

Att arbeta vid bandet kräver sin man eller kvinna. De flesta är under 30 år, arbetet sliter på kroppen. Hur mycket avlastar de tekniska hjälpmedlen, förutom att ett mindre antal personal behövs? Utgår från monteringsbanan - montering av dörrar på 240 - modell. Nu är denna bana och modell borta. Nu är det nya banor och nya modeller. T o m robotarna har blivit övertaliga i de nya effektivare bansystemen.

Pallar med arbetsmaterial står framställda. Balansräkning. Bilder från museets dokumentation

Kontoret.

På 60-talet satt kvinnor i långa rader och stansade hålkort. Kontorsarbetet rationaliserades och teknifierades i hög grad. Administrationen blev en allt viktigare del i företaget och mycket data skulle behandlas. Datoriseringen hade börjat!

Arbetsplatsen som visas innehåller en IBM-stans. Grå - vilket var vetenskapens färg. Klänningen som hänger där har använts av en stanserska på 60-talet. Citaten på hålkorten kommer från en intervju med henne.

Del 3

Tjänstesamhället övertar långsamt men säkert industrins roll som stadens stora arbetsgivare. Den nya kommunikationstekniken skapar en mängd nya arbetstillfällen för tillfället, tillsammans med läkemedelsindustrin. Där ingår också den offentliga sektorn som till stor del har servat med utbildning, barnomsorg och sjukvård. Vad innebär den s k IT- satsningen i praktiken?

Information

Kommunikation

Dokumentation

Bibliotekarien som exempel på en viktig tjänst. Informationssökning är en viktig del av det moderna samhället och bibliotekarien servar allmänhet och forskare. Biblioteket - hjärtat i företagen.

Den offentliga sektorn, visas i form av en genom skinlig spiral. Spiralen går från födseln till döden. Vilka delar tar stat och kommun hand om? Fokusera på utbildning?

Ericsson, ett modernt kunskapsföretag.

På Ericsson Microwave Systems i Mölndal är 2/3 av de anställda ingenjörer eller tekniker. I företag som arbetar med teknologi i ständig förändring är utvecklingsprojekt en del av verksamheten.

Datorn är det vanligaste redskapet och arbetet sker i moderna lärandeum. I stället för som på Taylors tid stycka upp arbetet och mäta varje liten arbetsuppgift, får nu projektgruppen ett uppdrag som ska lösas inom en viss tid.

INDUSTRISTADEN eller
Drömmen om ett bättre liv
WILSONSKA FLYGELN

