

GÖTEBORGS SKOLRESEKOMMITTÉ

HANDLEDNING FÖR SKOLRESOR

II.

BOHUS OCH KUNGÄLV

AV

J. ALIN och L. HOFSTEDT



TRYCKERI A.-B. FRAMÅT, GÖTEBORG 1939.



E  
GÖTEBORGS STADSMUSEUM  
BIBLIOTEK  
S.M.



**Flygbild från Bohus slott.**

I mitten synes slottet. Det höga tornet är Fars hatt. Där bortom synes sjukhuset. Till vänster om vägen ligger folkskolan. Längst borta, där bron går över älven, se vi en öppen plats. Det är torget i Kungälv med rådhuset till vänster och kyrkan till höger. Ute på den breda älvarmen närmar sig färjan tilläggsplatsen nedanför slottet.

## Bohus och Kungälv.

Vi fara med omnibussen från Göteborg över Hisingsbron mot Kungälv. Vägen går över Hisingen förbi Backa kyrka och längs västra sidan av Göta älv. Efter något mer än en halv timmas färd äro vi framme vid färjan över Nordre älv. På andra sidan älven höjer sig ruinen av Bohus gamla slott, och längre bort synes Kungälv och Fontinberget. Snart äro vi över på andra sidan älven, och efter en kort färd stannar omnibussen i fästningsparken eller på Kungälvs torg.<sup>1</sup>

Vi befinna oss nu i en trakt, som är rik på gamla minnen, och mycket har hänt här i forna tider. Härom berättar den lilla boken ett och annat för oss.

<sup>1</sup>) Färjan kommer snart att ersättas av en bro.

## 1. KONUNGAHÄLLA.

### Konungahällas glansdagar.

Ungefär 4 km. väster om Kungälv vid Nordre älv låg förr i tiden den vittberömda staden *Konungahälla*. När denna stad först anlades, veta vi icke, men troligt är, att den redan vid mitten av 900-talet funnits till. En gammal isländsk saga, Nials saga, berättar nämligen, att vid denna tid ett par isländare i Konungahälla gästade en norsk drottning, Gunhild Konungamoder. Allbekant är berättelsen om hur Olav Trygvesson här sammanträffade med drottning Sigrid Storråda, ett möte, som slutade med att de skildes åt som fiender. Längre fram, år 1019, var Konungahälla åter platsen för ett märkligt möte; detta år kommo den svenske konungen Olov Skötkonung och den norske Olov Haraldsson samman för att uppgöra om fred och förlikning mellan Sverige och Norge, som förut legat i bitter fejd.

Av konungamötena i Konungahälla torde dock intet vara ryktbarare än det, som förtäljes ha ägt rum år 1101. Hit kommo då Sveriges konung Inge, Danmarks konung Erik Ejegod och Norges konung Magnus Barfot. »När tinget var satt», berättar sagan, »gingo konungarna fram på slätten och talades vid en stund. När de sedan återkommo, uppgjordes förlikningen så, att vardera skulle ha det rike, som deras fäder förut haft. — Konung Magnus skulle få Inges dotter Margareta, som sedan kallades 'Frickulla'. Man sade allmänt, att mer hövdingalika män än dessa tre hade man aldrig sett. Inge var den störste och kraftigaste och tycktes vara den ståtligaste, Magnus var den duktigaste och raskaste, Erik den fagraste, men alla voro de frida, stora och värtaliga.»

### Venderna plundrar staden.

Mäktigast synes det gamla Konungahälla ha varit i början av 1100-talet under konung Sigurd Jorsalafarares<sup>1</sup> tid. »Han satt där långa tider för att skydda landet.» På en liten höjd ovan staden (den kallas nu Klosterkullen) lät han uppföra ett fäste eller »kastal», och innanför dess vallar byggdes en kyrka av trä, som kallades Kastale-Kyrkan. Till denna skänkte

<sup>1</sup> Konung i Norge i början av 1100-talet.

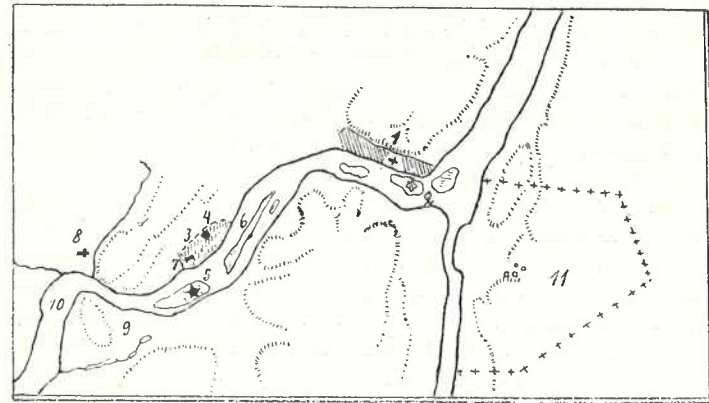


Bild. 1. Kartskiss över trakten kring Kungälv.

1 nuv. Kungälv, 2 Bohus slottsruin, 3 Konungahällas ungefärliga läge och utsträckning, 4 Klosterkullen, 5 Ragnhildsholmen, 6 Munkholmen, 7 Kastellegården, 8 Ytterby äldre kyrka, 9 Gullön, 10 den plats i älven, där år 1159 ett stort slag utkäpades, 11 den del öster om älven (Skårdals och N. Surte byar), som hört till Norge. En centimeter på kartan motsvarar en kilometer i verkligheten.

han utom andra dyrbarheten även ett kors, som han erhållit under sin Jerusalemsfärd av konung Balduin i Jerusalem, och vilket sades innehålla ett spån av Jesu kors; kyrkan fick därav namnet Helig-korskyrkan. — Men snart kom olyckan över den blomstrande staden. Redan på våren år 1135 oroades man i Konungahälla av rykten om att vunderna<sup>1</sup> voro ute på härjningståg. Många av stadens invånare skyndade att sälja sina gårdar och flytta bort. Hela sommaren igenom uppskrämdes man av underliga järkecken. Larsmässodagen (den 10 augusti) skedde det länge fruktade anfallet. Venderkonungen Rettibur seglade med flera hundra snäckor (skepp) och många tusen man upp genom Nordre älv, under det ett par hövdingar med en stor del av hären rodde genom östra älvarmen och anföll Konungahälla norr ifrån.

De olyckliga stadsinnevärnarna värjde sig tappert. Anders Prästs hustru Solveig hade emellertid skyndat att skaffa hjälp

<sup>1</sup> Venderna voro ett hedniskt folk, som bodde i norra Tyskland vid Östersjön.



från den omgivande landsbygden. Hon kom till gården Solberg, och därifrån skickades bud till trakten runt om. På en gård, som hette Skurbaga<sup>2</sup>, var, berättas det, »sammanskottsgille och många män». En av dessa hette Alve Stormun; han sprang då genast upp, tog sin hjälm och sköld samt en stor yxa i handen, sägande: »Upp, gode män, tagen edra vapen och hjälpen byamännen! Skamligt skulle var och en finna det, om vi sutte här och drucke öl, under det modige män våga sitt liv nere i byn.» Han skyndade ned mot byn, och folket följde efter för att se, om de kunde giva någon hjälp. När hedningarna sågo honom, lupo åtta fullbeväpnade män emot honom, men av dem dräpte han sex. Själv blev han emellertid så svårt sårad, att hans följesmän, som under tiden skyndat till, måste bära honom tillbaka till Skurbaga.

Nere vid staden pågick striden med stor häftighet. Ehuru vunderna miste en mängd av sitt folk, voro de alltför övermäktiga. Stadsinvånarna måste därför söka sin tillflykt till kastellet. Under ett uppehåll i den vilda striden lät konungen bjuda dem frid; de skulle få behålla sina vapen och kläder och det, som de själva kunde bära bort från kastellet, om de ville giva sig. På dessa villkor överlämnade de sig i hedningarnas våld, men det var det oklokaste de kunde göra, »ty hedningarna höllo icke sitt ord utan togo alla till fånga, män, kvinnor och barn, samt dräpte alla dem, som voro sårade och unga, och som icke voro i stånd att flytta med.» Anders Präst fick behålla det heliga korset, men då han fördes ombord på kungsskeppet, kom en sådan hetta över detta, att alla tycktes nära att brinna. Anders Präst sade då, att detta var ette tecken av den allsmäktige Gud, som icke tillät, att de, som voro hedningar, hade i sitt våld hans pinoredskap. De frigåvo då prästen, och han flydde med korset till Nidaros (Trondheim). »Handelsstaden Kongahälla har aldrig fått en slik uppkomst som förut», slutar Snorre Sturelsson sin berättelse om vnderanfallet år 1135.

#### Ragnhildsholmens slott.

Konungahälla återupbyggdes väl efter hand och fortfor till en tid att vara en av Nordens förnämsta handelsstäder, om

<sup>2</sup> Gårdarna Solberg och Skurbaga lågo troligen, där Kungälv nu ligger.

den ock aldrig återfick sin forna glans. På ruinerna av det förstörda kastellet upbyggdes under 1180-talet ett augustinerkloster, av vars grundmurar man ännu ser lämningar i den s. k. Klosterkullen. Staden var emellertid alldeles obefäst ända till framåt 1250-talet. Vid denna tid lät den norske konungen Håkan Håkansson på en holme i älven mitt för staden uppbygga ett slott, som vanligen kallas *Ragnhildsholmens slott*. Detta var byggt på samma sätt som den tidens tyska borgar, vilket man tydligen kan se av de ännu kvarstående ruinerna. Runt om gick en tjock mur, och innanför denna lågo på borggården boninghus, stallar och andra byggnader. Vid östra sidan av ringmuren höjde sig vaktornet, som med sina tjocka murar var avsett att utgöra själva kärnan i borgen. Ragnhildsholmens slott eller Nyklaborg, som det ibland kallas, tyckes ha varit ett starkt slott och kom att bliva av stor betydelse i Nordens historia. Hit kom vid jultiden år 1275 den fördrivne konung Valdemar i Sverige, som kort förut blivit slagen av sin broder, Magnus Ladulås. Trettio år därefter bodde på samma slott en annan svensk flykting, Magnus Ladulås' son, hertig Erik. Då denne råkat i ovänskap med sin broder, konung Birger i Sverige, flydde han nämligen till Norge, av vars konung

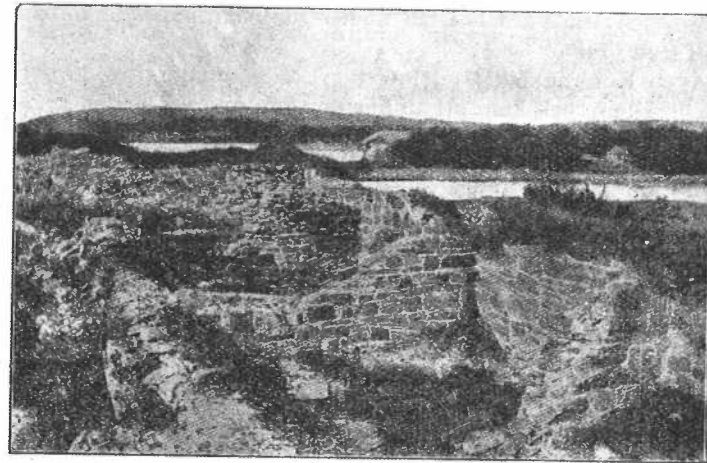


Bild 2. Ruinen på Ragnhildsholmen.

I bakgrunden synes Nordre älv och där bortom Kastellegården, där Konungahälla legat.

han hoppades få hjälp och stöd. Han erhöll också år 1304 av konung Håkon i Norge såsom förläning Ragnhildsholmens slott och Konungahälla stad med omgivande land. Under flera år bodde han så i slottet och höll där lysande hov samt uppträdde, som om han varit självständig furste. Med sina krigarskaror gjorde han ofta infall i de svenska landskapen Västergötland och Dal, och bland orter, som härjades, var även den gamla staden Lödöse. För att i någon mån skydda Sveriges västra gräns anlade därför konung Birger *Gullbergs fäste* på den plats, där nu skansen Göta Lejon ligger.

Snart råkade emellertid hertig Erik genom sin äreirighet och äventyrslystnad i krig med Nordens alla tre konungar på en gång. Konung Håkan i Norge lät då år 1308 belägra Ragnhildsholmens slott men lyckades icke uträtta något emot dess starka murar. För att avstänga slottet från all förbindelse med landet längre uppåt älven, lät han på en ö i själva älvförgreningen, Bagaholmen, uppföra ett slott, som fick namnet *Bagahus*, sedermera *Bohus*. Efter detta blev snart Ragnhildsholmens slott nödsakat att giva sig, och i själva verket hade det efter Bohus anläggning förlorat sin betydelse. Det dröjde icke länge, förrän det alldeles förföll och förvandlades till ruin. — Hertig Erik, som emellertid lyckats få fred med sina många fiender, flyttade sitt hov till Lödöse, där han några år härskade med stor prakt.

Även Konungahälla miste efter Bohus anläggning en del av sin betydelse och kom att under den senare medeltiden föra en allt mera bortglömd och tynande tillvaro. Då staden icke längre skyddades av något fäste, var den också utsatt för skövling. Så avbrändes den t. ex. år 1368 under det s. k. hanseatkriget, då en från hansestäderna utsänd flotta härjade vid Göta älv, och framåt 1500-talet var det icke mycket, som erinrade om dess forna härlighet.

### Vad återstår i våra dagar av Konungahälla och slottet?

Det gamla Konungahällas läge framgår tydligt av kartan. På området för den forna staden ligger nu en stor gård, som kallas *Kastellegården*. Strax väster om denna går i parken en sänka ner mot älven. Man anser, att denna i själva verket är stadens västra *vallgrav*. Något hundratal meter öster om gården ligger den förut omnämnda *Klosterkullen*, där man

ännu kan se ruinerna av det gamla klostret. Runt gården har man f. ö. i jorden funnit kol och aska, lämningar efter byggnader, saker av metall såsom ringar, penningar o. d., allt minnen av den gamla staden. Strax norr om ladugården påträffade man en gång massor av människoben; här hade alltså varit en kyrkogård. — På *Ragnhildsholmen* mitt emot höjer sig den ganska vackra slottsruinen. Ända till framåt 1880-talet var den alldeles övertäckt med grus och jord, men den blev år 1881—82 utgrävd, och man kan nu mycket väl av de ruiner, som kvarstå, göra sig en föreställning om den forna borgens grundplan. För övrigt är hela trakten runt omkring mycket omtalad i de gamla sagorna.

## 2. BOHUS.

### Bohus anlägges.

Om anläggningen av Bohus berättas följande sägen: På *Bagaholmen*, där av gammalt varit ett tingsställe, som kallades *Alvebacken*, höll sig en gång en mördare gömd. Till denne kom så en dag en gammal ärevördig man, som sade honom, att om han ville komma i gunst hos norske konungen och återfå sin frihet, så skulle han begiva sig till denne och tillråde honom att på holmen låta uppföra ett slott. För att detta skulle bliva så starkt att det icke skulle kunna intagas, skulle man låta en hund framsläpa den första stenen.<sup>1</sup> — Mördaren följde rådet, borgen blev uppbyggd på det föreskrivna sättet, och den har heller aldrig blivit intagen.

Vi ha förut omtalat den verkliga anledningen till att Bagahus (Bohus) år 1308 uppfördes. Till en början torde fästet hava varit rätt enkelt och blott bestått av jordvallar och pålverk — »det var då av trä men ej av sten», säger en gammal berättelse — men snart ombyggdes det och kom inom kort att bliva ett av de förnämsta slotten i Norden.

### Bohus blir konungasäte.

När Sverige och Norge år 1319 förenades under samme konung, så bestämdes det, att unionskonungen skulle vistas lika

<sup>1</sup> Man tror, att med mördaren menas en dansk greve, Jakob av Halland, vilken varit delaktig i mordet på den danske konungen Erik Glipping och därför måst fly till Norge.



lång tid i Sverige som i Norge. Konung Magnus Eriksson valde att bo med sitt hov vid Göta älv, som var gräns mellan de båda rikena, och vistades därför ömsom i Lödöse eller på Lindholmens slott på svenska sidan, ömsom på Bohus på norska sidan. Det blev för Bohus en lysande tid, och här höllos en mängd herredagar och furstemöten och festligheter av alla slag. Så hyllades av norrmännen år 1344 på Bohus lott konung Magnus son Håkan, som upphöjts till konung över Norge. Av gäster på Bohus under 1300-talet var väl ingen berömligare än drottning Margareta, konung Håkans gemål, som här år 1388 mottog de svenska herrarnas hyllning och lovade att hjälpa dem mot konung Albrekt av Mecklenburg. Vi minnas, att Albrekt följande år blev slagen vid Falköping, och denne, som med sådant övermod talat om Margareta, fick lida den smäleken, att såsom fänge bliva insatt på Bohus.

#### Bohus under unionstiden.

De många striderna under det följande tidevarvet, Engelbrekts, Karl Knutssons och Sturarnas tid, lämnade Bohus på det hela taget i fred. Det var nämligen nu så starkt, att man mot detsamma icke förmådde uträtta något, om man icke kunde göra det till föremål för en långvarig belägring med överlägsen härmakt och hade tillräckligt med grova kanoner att beskjuta det med. När sålunda Karl Knutssons vän, den tappre Tord Bonde, på 1450-talet erövrade Bohuslän, så kringgick han Bohus utan att försöka sig på någon belägring samt lade sig med sin här i det av honom anlagda Karlsborg (vid Äbyfjorden). — År 1502 blev Bohus utsatt för en farlig belägring, men det räddades av prins Kristian av Danmark (Kristian II), som kom det till hjälp med en dansk här. Trettio år senare befann sig åter Kristian utanför dess murar, den gången utan att bliva insläppt. Han hade ju, som vi minnas från vår historia, försökt att återtaga sina förlorade kronor och hade därför år 1531 intågat i Bohuslän. Han försökte nu att övertala befälhavaren på Bohus, den tappre Klaus Bilde, att överlämna slottet åt honom, men denne vägrade ståndaktigt att ingå i underhandlingar med Kristian. Under det Kristian uppehöll sig i närheten av Bohus, blev han afallen av en svensk här, som han dock slog tillbaka (troligen på Gullön). Då kort därefter hungersnöd utbröt i hans här, blev han tvungen att

draga sig uppåt mot Oslo (Kristiania), där han blev tillfångatagen.

#### Svenskarna belägra Bohus.

År 1563 utbröt ett långvarigt krig mellan Sverige och Norge, som man kallar nordiska sjuårskriget. Under detta krig, som fördes med stor grymhet, utsattes Bohus för icke mindre än fem belägringar, utan att det dock lyckades svenskarna att erövra fästningen. Till belägringen år 1564 hade Erik den XIV, säges det, låtit göra en kanon, som kallades Skägge; den var så stor, att en skomakare kunde sitta i mynningen till densamma och sula skor. Om denna jätte hade man gjort följande rim:

»När skägge kommer till att gnägga,  
så rister både murar och väggar.»

Skägge kom dock aldrig att gnägga, ty när man vid Gamla Lödöse skulle föra kolossen över älven på isen, så brast denna, och Skägge försvann i djupet. — Den svåraste och blodigaste belägringen av Bohus under detta krig ägde rum år 1566. Svenskarna, som anfördes av den tappre Nils Boje, uppställde sina kanoner på Fontinberget och besköt därifrån fästningen. Efter några dagar var det nordöstra tornet, Röda torn (nu Kvarntornet), alldeles sönderskjutet, och tidigt en morgon företogo svenskarna stormningen. Efter en ursinnig strid erövrade de också Röda torn, men just som de satt sig i besittning av detsamma, sprang det med en förfärlig knall i luften (den s. k. Bohusiska smällen). Det berättas, att befälhavaren på Bohus, Jens Holgersson Ulfstand, då han förstätt, att han icke förmådde försvara tornet, i källaren till detsamma låtit nedföra en stor mängd krut, och att en soldat frivilligt åtagit sig att i rätta ögonblicket påtända detsamma.

Under 1611—1613 års krig inskränkte sig svenskarna till att härja och bränna i Bohuslän, men Bohus slott lämnades i fred. År 1645 hade befälhavaren över de svenska trupperna vid älven, Lars Kagg, som nyss förut i närheten av Gamlestaden vid Göteborg slagit danska trupper, gjort sig i ordning för att belägra Bohus, då budskapet om freden i Brömsebro anlände.

#### Fästningen blir svensk; dess svåraste belägring.

Av avgörande betydelse för det gamla fästets kommando öden blev Roskildefreden, varigenom det då avträdde till Sve-

rige. Det var ett högtidligt ögonblick, då den 18 mars 1658 vaktombytet skedde och den svenska flaggan hissades över de grå murarna. Tjugo år därefter fick Bohus utstå sin sista men också svåraste belägring. Den danske konungen hade satt sig i sinnet att till vad pris som helst sätta sig i besittning av Göteborg och Göta älvs mynning. På någon belägring av Göteborg var emellertid ej att tänka, så länge Bohus var ointaget, och han sände därför 1678 en här på över 10,000 man under befäl av Ulrik Fredrik Gyldenlöwe för att betvinga Bohus, där vid den tiden den tappra von Börstel förde befälet. De sista dagarna av maj uppställde fienden kanoner såväl på Fontinberget på norra sidan av fästningen som på Hisingssidan, och i början av juni började beskjutningen. Denna tyktes hava varit utomordentligt våldsam; »det står icke till att beskriva vilken otrolig effekt fiendens bomber gjort», heter det i en rapport av den 8 juni. Sakta men säkert arbetade sig fienden fram över »Högebro» (den nuvarande bron) och »Långbro» (över en nu igenfylld gren av älven) och lyckades den 19 juni att få fast fot på själva fästningsholmen alldeles under fästningsmurarna.

En svårighet för danskarna hade hittills varit, att fästningen kunnat upprätthålla ständig förbindelse med västgötasidan, där en svensk styrka under befäl av Gustav Otto Stenbock var förlagd, och även sedan fästningsholmen var i fiendens våld, kunde de icke helt förhindra, att fästningen stod i ständig rapport med svenska huvudhären. Sälunda brukade man från Bohus skjuta över till västgötasidan ihåliga kanonkulor, i vilka papper voro innestuckna, som innehöllo underrättelser om tillståndet inom fästningen. Detta bidrog givetvis att hålla modet uppe hos försvararna, vars belägenhet dock för varje dag blev allt svårare. Fienden hade i början av juli trängt fram ända till själva murarna och arbetade här med att genom minor åstadkomma öppningar i desamma för att med det första verkställa stormningen, och under tiden forto de danska kanonerna att dag efter dag spela mot fästningen, som blev allt mera sönderskjuten. Den 17 juli såg man emellertid från Bohus, att fienden lät bortföra sina största kanoner från Hisingen, »var utav Herr Överkommendanten dessa tankar fattade, att någonting därsammastädes var för händer, som utan tvivel sig med första torde utvisa».

Vad var det då, som hade skett? Som vi förut berättat,

## BOHUS

GRUNDRITNING ÅR 1771

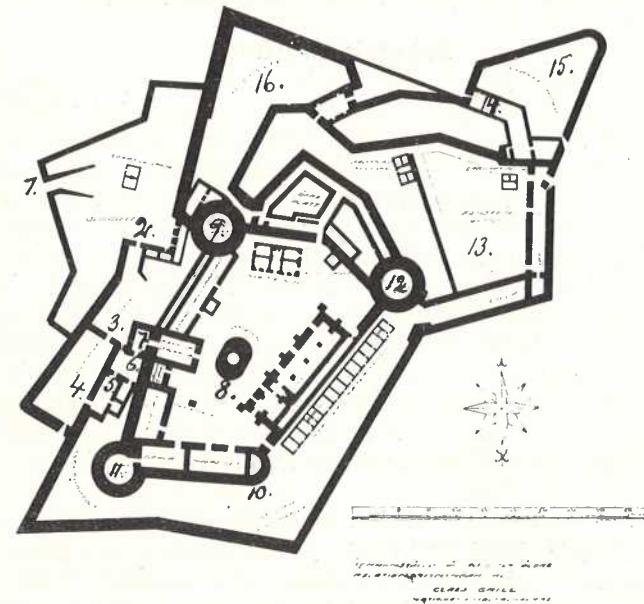


Bild. 3. Plan av Bohus slott.

1 yttre porten till Svingeln, 2 Blockhusporten, 3 porten till Larmposten, 4 porten till Kattenburg, 5 porten in till Fyrkanten, 6 porten till rummet med vindbryggan, 7 sista porten; 8 brunnen, 9 Fars hatt, 10 Sven Halls torn, i äldre tider kallat Mors mössa, 11 Kyrktornet, förr kallat Musetornet, 12 Kvarntornet, 13 dammen (Konsten), 14 gången under bastionen Skarpe Nord, 15 Skarpe Nord, 16 Nedre Platt.

hade svenska hären, som anfördes av amiral Stenbock, legat öster om älven i Skårdal och Surte utan att kunna mera verksamt deltaga i försvaret av fästningen. Sedan emellertid Stenbock lyckats erhålla förstärkningar, drog han sig ner mot Göteborg; nära Gamla Älvsborg gick han över älven till Hisingen, där han slog en dansk förtrupp, och tågade sedan i ilmarseher norrut mot Bohus. Vid underrättelsen härom skyndade sig



danskarna att upphäva belägringen av Bohus och att draga sig tillbaka. Vi kunna förstå, att glädjen i fästningen blev stor, när man den 21 juli blev varse hela den svenska hären på höjderna inne på Hisingen. Bohus var sålunda räddat.

#### Bohus istandsättes.

Genast efter krigets slut grep man sig an med att återuppbygga det sönderskjutna fästet, och byggnadsarbetet leddes av den berömde Erik Dahlberg. Vid denna ombyggnad erhöll tornet »Fars hatt», som förut var fyrkantigt, sin nuvarande runda form. I källarvåningen till detta torn liksom till tornet »Mors mössa» inrättades mörka fängelsekamrar för »stora missgärningsmän, dit de sänkas ned liksom i en djup avgrund, havande till golv järngaller att gå och ligga på, varunder är ett stort djup vilket kastar ifrån sig en olidlig lukt och stank, så att de arma delikventer vilja hällre dö, än där bliva liggande något dygn, varigenom ock många bringas till en sann bekänelse, bättring och omvändelse —». Denna skildring, som är hämtad ur en gammal 1700-tals beskrivning, visar oss, hur ohyggliga forna tiders fängelser kunde vara.

#### Bohus förfaller och blir en ruin.

År 1716 lät Karl XII flytta en del kanoner från Bohus till de nyanlagda skansarna Sundsborg vid Svinesund, då man ansåg, att Bohus låg för långt ifrån gränsen för att vara till någon vidare nytta. Detta var början till Bohus förfall. Väl underhölls det någorlunda ännu en tid, men av beskrivningar från 1760-talet finner man, att det då varit ytterst förfallet, och år 1789 utfärdades äntligen dödsdomen över det gamla ärorika fästet, då det genom kungligt brev tilläts Kungälvns invånare att bortföra och nyttja den på Bohus befintliga stenen. Härmed begynte förstörelsearbetet på allvar, och sannolikt skulle med tiden den vördnadsvärda ruinen ha jämnats med marken, om icke konung Karl Johan på en genomresa förbjudit all vidare skövling. Och under de sista tjugo åren har man gjort ett duktigt arbete för att bevara, vad som finnes kvar, och förhindra, att ruinen ytterligare förstöres. Bäst bibehållet är tornet Fars hatt. Detta torn var det heller icke lönt att röra vid, berättar sägnen, ty, vad som nedrevs om dagen, byggdes av osynliga makter åter upp igen om natten.

#### En vandring genom borgen.

Vi stå i fästningsparken och blicka upp mot den gamla borgen. Längst ner se vi de låga murarna till utanverket *Svingeln*. Därövanför reser sig till vänster muren till bastionen *Nedre Platt*, till höger sträcker sig muren till *Blockhus* och *Larmposten*, och därbortom skjuter bastionen *Kyrkohornet* ut i en spets. Högre upp höjer sig borgens ringmur, på vars krön *Trumpetaregången* går fram. Över alltsamman reser sig det mäktiga tornet *Fars hatt*.

För att komma in på borggården måste vi vandra genom sju portar. Den yttre porten för oss in på *Svingeln*. Vi vända så åt höger och kommer genom port n:r 2, *Blockhusporten*, in på *Blockhusposten*. Den tredje porten för oss in på *Larmposten*. Vi gå nu till vänster och komma genom port n:r 4 in i en gång mellan höga murar. Gången har varit täckt av ett valv. Den kallades *Kattenburg*. Härifrån kommer man genom port n:r 5 in i ett fyrkantigt rum och vidare genom den sjätte porten in i rummet där fordom vindbryggan fanns. Den kunde vindas upp framför den 7:de porten, varvid dess ena halva sänktes ned i ett djupt schakt. Nu vända vi oss åt höger och stå framför 7:de porten, som öppnar sig mot ett stort fyrkantigt rum, från vilket man genom ett spetsigt valv kommer ut på borggården. Mitt på denna finna vi den av en tjock mur omgivna

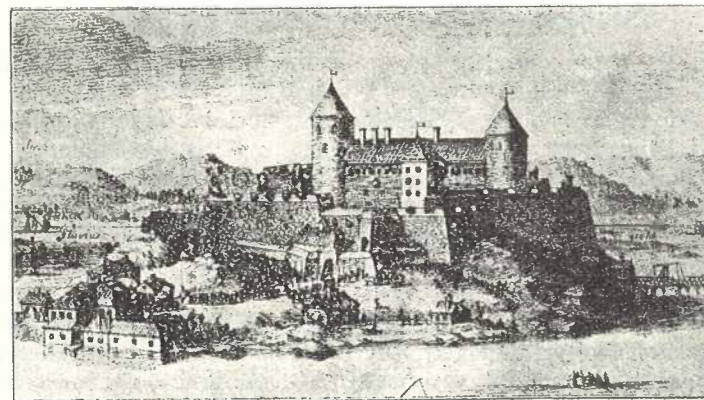


Bild 4. Bohus i slutet av 1600-talet.



brunnen, som fordom skyddats av ett valv. Brunnen är 30 meter djup och helt sprängd i berget.

Vi se oss först om i fästningens västra del. På en trappa komma vi upp på murarna till *Sven Halls* torn (Mors mössa) och vandra utmed ringmuren ut på *Kyrktornet* (Musetornet). Härifrån se vi långt ut över Nordre älv. Den närmaste holmen kallas *Tjuvholmen*. Här stod fordom galgen, och här brändes i gamla tider de kvinnor, som råa och okunniga människor inbillade sig vara häxor.

Men det är även skäl att bese fästningens östra del. I borggårdens nordöstra hörn komma vi på en trappa genom *Kvarntornet* och ned till den stora vattendammen, kallad *Konsten*. Vi vandra på en spång över den bort till ett valv, som för in i en välvd gång under bastionen *Skarpe Nord*. Följa vi gången, komma vi ut på fästningens norra sida. Vi kunna även bege oss in i de underjordiska rummen under bastionen och från ett av dessa på en trappa komma upp på den. Sedan vandra vi bort till bastionen *Nedre Platt* och därifrån genom *Fars hatt* in på borggården. Genom en spiraltrappa i muren komma vi upp i *Fars hatt*, som överst hade kanoner i två våningar. I botten av tornet förvarade man emellanåt fångar, av vilka somliga i många år fingo försmäkta i mörkret därnere.

## 2. KUNGÄLV.

### Staden anläggdes och härjas av fiender.

Vi ha redan omtalet, att det gamla Konungahälla framåt 1400- och 1500-talen förde ett tynande liv. Flera gånger blev det skövlat av fiender, så skedde t. ex. år 1563 under nordiska sjuårskriget och år 1612 under den s. k. Brännefejden, då svenskarna tände eld på staden. Efter detta sistnämnda krig befallde Kristian IV i Danmark, att Konungahälla icke skulle få återuppbyggas på den gamla platsen utan skulle flyttas till fästningsholmen alldeles under Bohus kanoner. Staden skulle hädanefter kallas *Kungälv*, vilket namn dock förekommer på den gamla staden redan på 1500-talet. Helt visst var avsikten med stadens flyttning god, men någon större trygghet under fästningsmurarna fick den icke. När sålunda Lars Kagg år 1645 gjorde sig i ordning att belägra Bohus, lät han uppbränna staden. Denna olycka övergick Kungälv *samma dag, som fre-*

*den i Brömsebro slöts*. Det säges, att danskarna på Bohus i stället för att komma de olyckliga stadsinvånarna till hjälp, gjorde ett utfall från fästningen för att röva och plundra i den brinnande staden. — År 1676 drabbades åter Kungälv av samma olycksöde. Det var denna gång den svenske befälhavaren på slottet, som med glödande kanonkolor lät skjuta eld på husen, för att icke danskarna, som väntades belägra slottet, skulle kunna hava någon nytta av staden. När Kungälv efter detta krig åter uppbyggdes, flyttades det till sin nuvarande plats nedanför Fontinberget.

### Kungälv i våra dagar.

Kungälv är en liten vacker stad, belägen på södra sidan av Fontinberget. Den hade nyåret 1939 något över 3,200 invånare. Husen ligga inbäddade i vackra trädgårdar på ömse sidor om stadens enda gata. Vid torget ligger den vackra kyrkan, uppförd år 1679, samt stadens hotell. På fästningsholmen har man byggt länslasarettet och en folkskola. En större folkskola samt en kommunal mellanskola ha uppförts i stadens västra del. På Fontinbergets sluttning reser sig bröderna Claessons stora fabrik för tillverkning av sportartiklar. Med tillhörande anläggning i Ytterby är denna fabrik den största i sitt slag i vårt land. En mindre anläggning, Tricot-sport, för tillverkning av samma slags artiklar har nyligen tillkommit i staden. Kungälv äger dessutom en kexfabrik och ett litet glasbruk.

### På Fontinberget.

Norr om själva staden reser sig brant det vackra *Fontinberget*. Lättast tillgängligt är det, om man väljer att följa den väg, som bakom kyrkan slingrar sig uppåt dess avsatser. På höger hand har man då en utspringande klippa av rödaktig gnejs, som fått namnet *Röda kon*. På denna brukade ofta svenskar och danskar, vid belägringar av Bohus uppställa sina kanoner. — Har man väl kommit upp på Fontinberget, så överraskas man av att finna berget bevuxet med tät och vacker ungskog, mest gran, och man kan inte låta bli att tänka, att så skulle det lite varstades i Göteborgs omgivningarna kunnat se ut, om man såsom här i Kungälv gjort sig

möda att plantera de nakna ljunghedarna. Ifall vi följa vägen ett stycke, så se vi till höger nedanför en bergslänta en liten *kyrkogård*. Det vilar en sådan förunderlig ro och frid över denna de dödas vilostad, där den ligger undangömd och inbäddad i den tysta skogen. — Ett stycke till vänster från den väg vi följt ligga omramade av ståtliga granar ett par vattendammar för Kungälv's vattenledning. Innan vi lämna berget, begagna vi tillfället att från någon utsiktspunkt taga en överblick över trakten kring de båda älvarmarna. Det är en ståtlig tavla, som utbreder sig. Åt väster sträcker sig en tämligen öppen bygd bort emot platsen för det gamla Konungahälla och Kastellegården, i söder se vi Hisingens kala höjder, och åt öster famnar blicken Västergötlands blånande berg. Den bygd, som ligger strax öster om älven, är *Skårdals* by; det märkvärdiga med denna trakt är, att den, fastän den ligger öster om älven, dock i flera hundra år, kanske redan på 1200-talet, räknades till Norge. Längre åt söder ligger *Surte* glasbruk, och högt på en klippa reser sig detta samhälles ståtliga folkskola. Den ena ångaren efter den andra glider förbi borta på Göta älv som vittnesbörd om att denna älv är en av Sveriges allra viktigaste inre vattenvägar. Mitt i älvförgreningen, som är mycket bred, har i älven samlat sig en mängd slam och dy; här har uppstått stora vassar, som med tiden nog komma att förvandlas till riktiga öar. Ge vi akt på Nordre älv, så finna vi, att vattnet i denna rinner hastigare än i den östra älvarmen, här finnas också farliga undervattensskär, som göra denna älv-arm svår att passera med större båtar. Ibland har det varit tal om att spränga bort dessa undervattensklippor och rensa upp rännan, varigenom båtar, som komma från Väner'n och ämna sig utåt havet, skulle kunna genom den kortare Nordre älv fortare komma ut i öppna havet än genom att gå den längre vägen ned till Göteborg. Detta vilja ej göteborgarna vara med om.

---