

Historiska stadslämningar i kv. Härbäretet

Göteborg 216:1/L1969:702 | Inom Vallgraven 12:11

Arkeologisk förundersökning | Göteborgs kommun

Johan Thörnqvist



GÖTEBORGS
STADSMUSEUM

Historiska stadslämningar i kv. Härbäret

Johan Thörnqvist



ARKEOLOGISK RAPPORT FRÅN
GÖTEBORGS STADSMUSEUM
ISSN 1651-7636
© Göteborgs stadsmuseum 2021
Norra Hamngatan 12
411 14 GÖTEBORG
www.goteborgsstadsmuseum.se

REDAKTION
Else-Britt Filipsson
Tara Gullbrand
Karolina Kegel
Ulf Ragnesten
Johan Thörnqvist
Tom Wennberg
Niklas Borg

OMSLAGETS GRAFISKA FORM
Mimmi Andersson

Omslag: Nyss uppgrävda fynd på värmepannan intill provgrop 6.
Försättsblad: Djurben från PG6L2.

UPPHOVSRÄTT

Om inget annat anges, enligt Creative Commons licens CC BY
Villkor: <http://creativecommons.org/licenses/by/4.0/deed.sv>

TOPOGRAFISKA OCH EKONOMISKA KARTAN
© Lantmäteriverket. Medgivande 507-98-3211

KARTOR FRÅN STADSBYGGNADSKONTORETS DATABAS
© Göteborgs Stadsbyggnadskontor

INNEHÅLL

ADMINISTRATIVA UPPGIFTER	1
INLEDNING	7
BAKGRUND	7
Tomt 124.....	7
Tomt 125.....	8
Tomt 9.....	8
Tomt 10.....	9
Sammanfattning tomter	9
UTSEENDE FÖRE UNDERSÖKNING	10
TIDIGARE FYND OCH UNDERSÖKNINGAR	10
SYFTE OCH UNDERSÖKNINGSMETOD	10
NATURVETENSKAPLIGA BESTÄMNINGAR	10
GRÄVNINGSIAKTTAGELSER	12
Provgrop 1	12
Provgrop 2	12
Provgrop 3	12
Provgrop 4	12
Provgrop 5	13
Provgrop 6	13
Provgrop 7	18
Provgrop 8	19
Provgrop 9	20
Provgrop 10	23

Provgrop 11	23
Provgrop 12	25
Provgrop 13, 14 & 15	27
Provgrop 16	27
Provgrop 17	27
FYNDBESKRIVNING	29
TOLKNING OCH DATERING	29
VETENSKAPLIG POTENTIAL	30
Fyndpotential.....	30
Förslag på framtida frågeställningar.....	31
ANTIKNARISK BEDÖMNING	31
LITTERATUR	31

BILAGOR

1. Fyndlista

Historiska stadslämningar i kv. Härbärgat

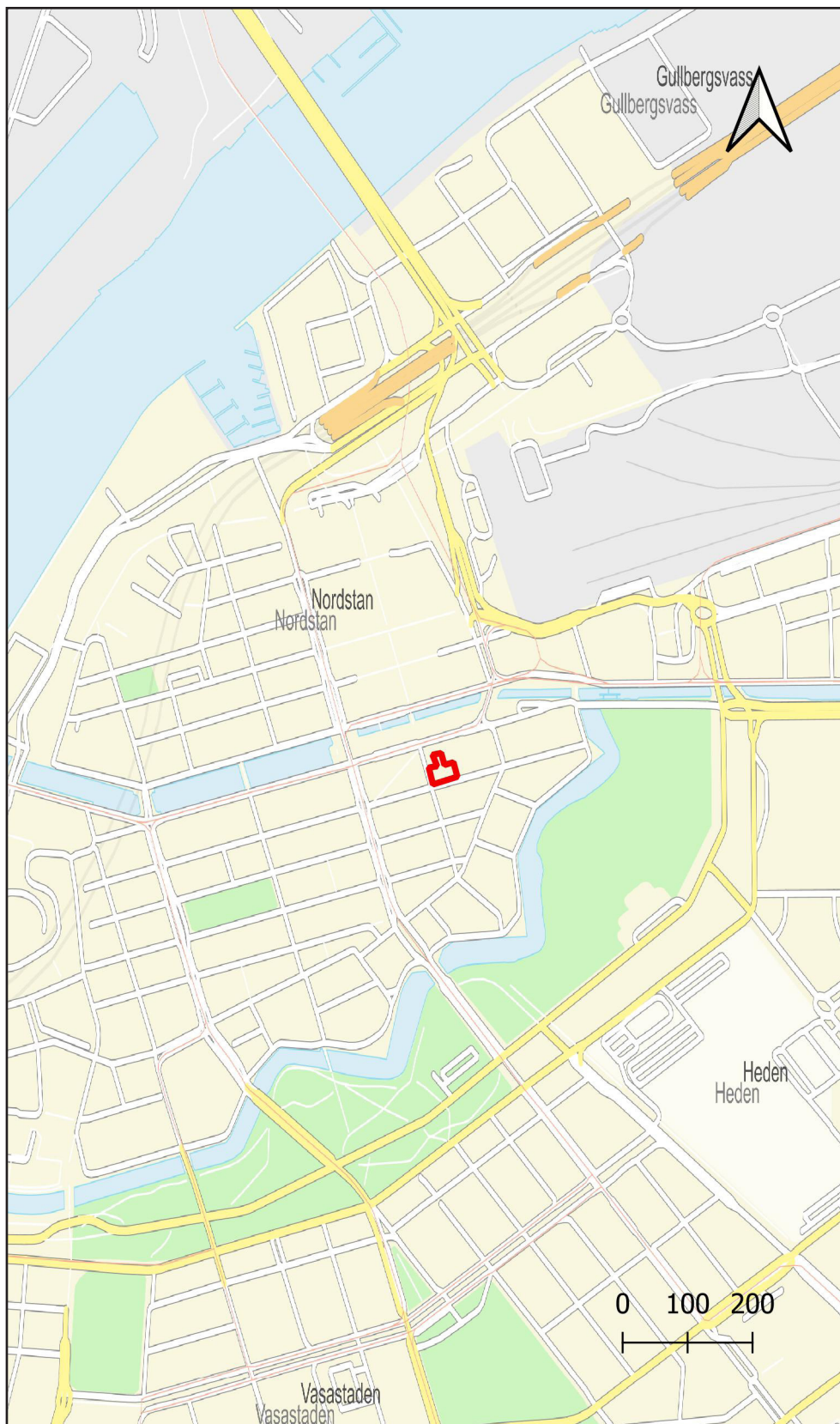
Arkeologisk förundersökning

SAMMANFATTNING

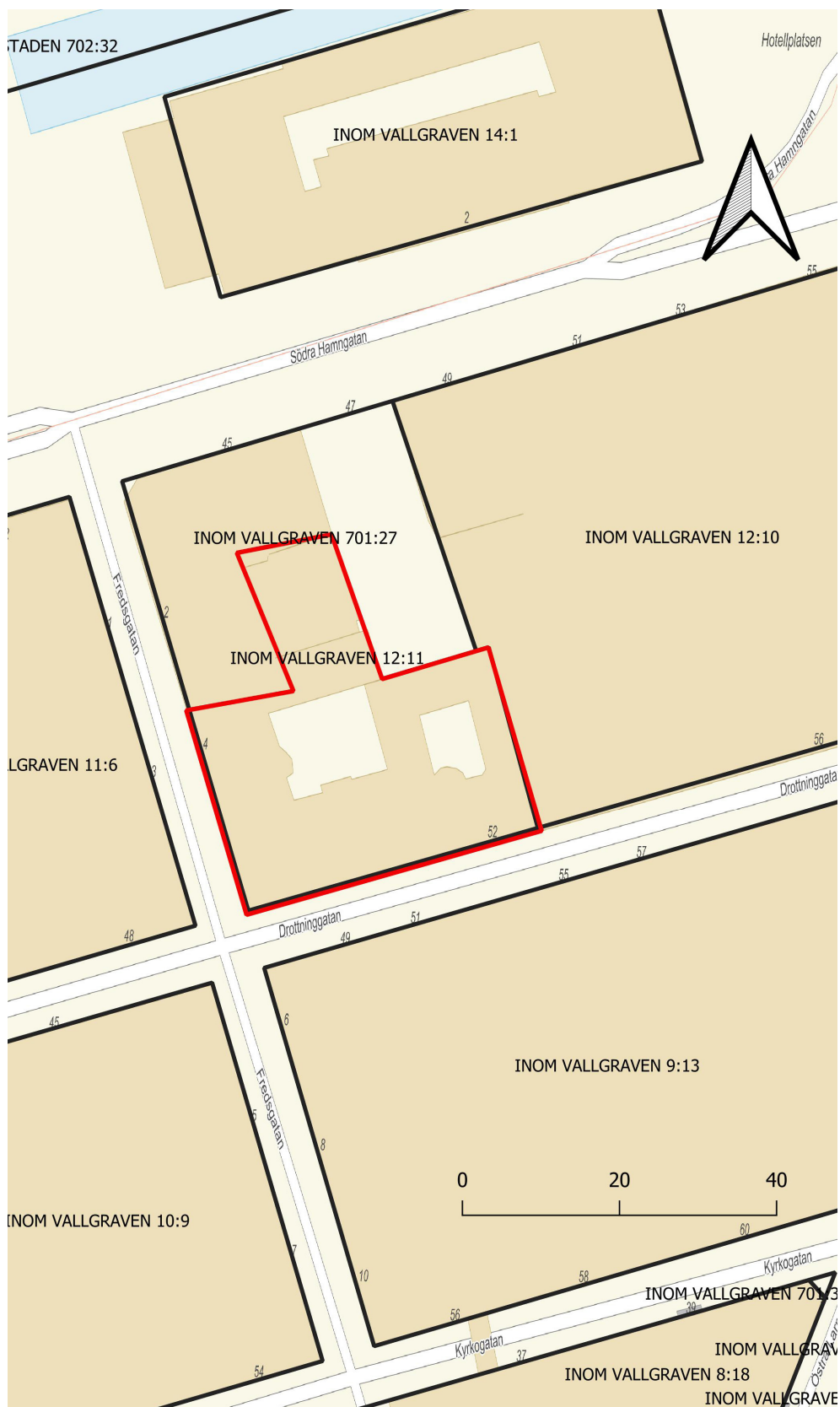
Under maj och juni 2021 genomförde Göteborgs stadsmuseum en arkeologisk förundersökning i kv. Härbärgat på fastigheten Inom Vallgraven 12:11 i centrala Göteborg. Undersökningen föranleddes av en planerad rivning av befintlig byggnad samt kommande nybyggnation på fastigheterna och genomfördes i form ett flertal provgropar. Vid undersökningen påträffades murar, tjocka kulturlager samt träkonstruktioner med sannolik datering till 1600- och 1700-talet. Lagskydd för fornlämningen Göteborg 216:1/L1969:702 kvarstår på fastigheten Inom Vallgraven 12:11.

ADMINISTRATIVA UPPGIFTER

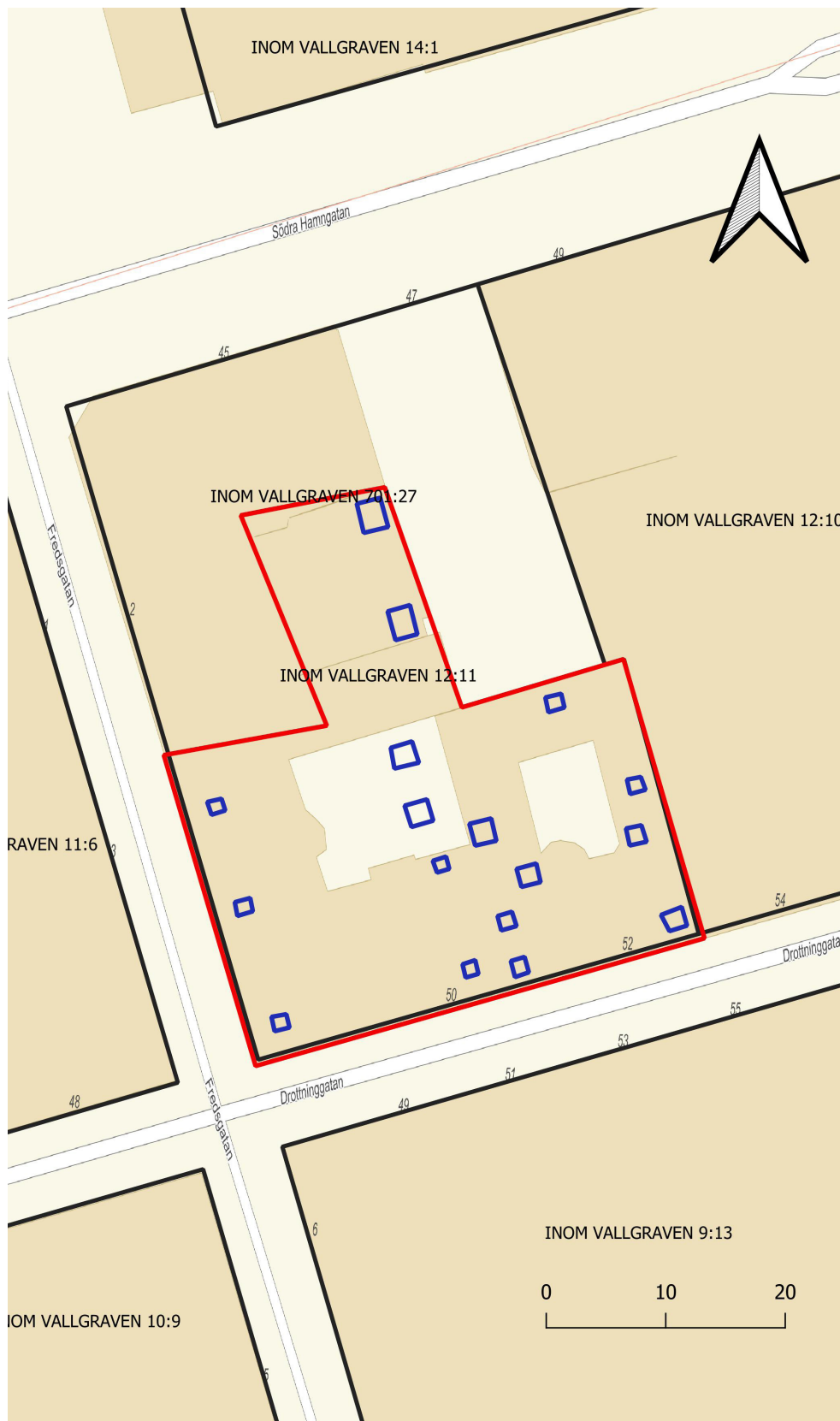
Länsstyrelsens dnr:	431-57841-2020
Uppdragsnummer i Fornreg:	202100507
GSM dnr:	0360/21
Fastighet:	Inom Vallgraven 12:11 (tidigare 12:1, 12:2, 12:9 & 12:8)
Landskap:	Västergötland
Socken:	Göteborgs stad
Koordinater:	N:6 398 576 / E:148 245 (SWEREF 99 12 00)
Uppdragsgivare:	Länstyrelsen Västra Götaland
Grävningssorsak:	Rivning och nybyggnation
Grävningstinstitution:	Göteborgs stadsmuseum
Datum för undersökning i fält:	2021-05-07 – 2021-06-14
Undersökt yta:	1178 m ² (undersökningsområde) 52 m ² (schakt)
Antal arkeologtimmar i fält:	13
Platsledare:	Johan Thörnqvist
Övriga deltagare i fält:	Tom Wennberg
Inventariennr GSM:	GSMS:210012



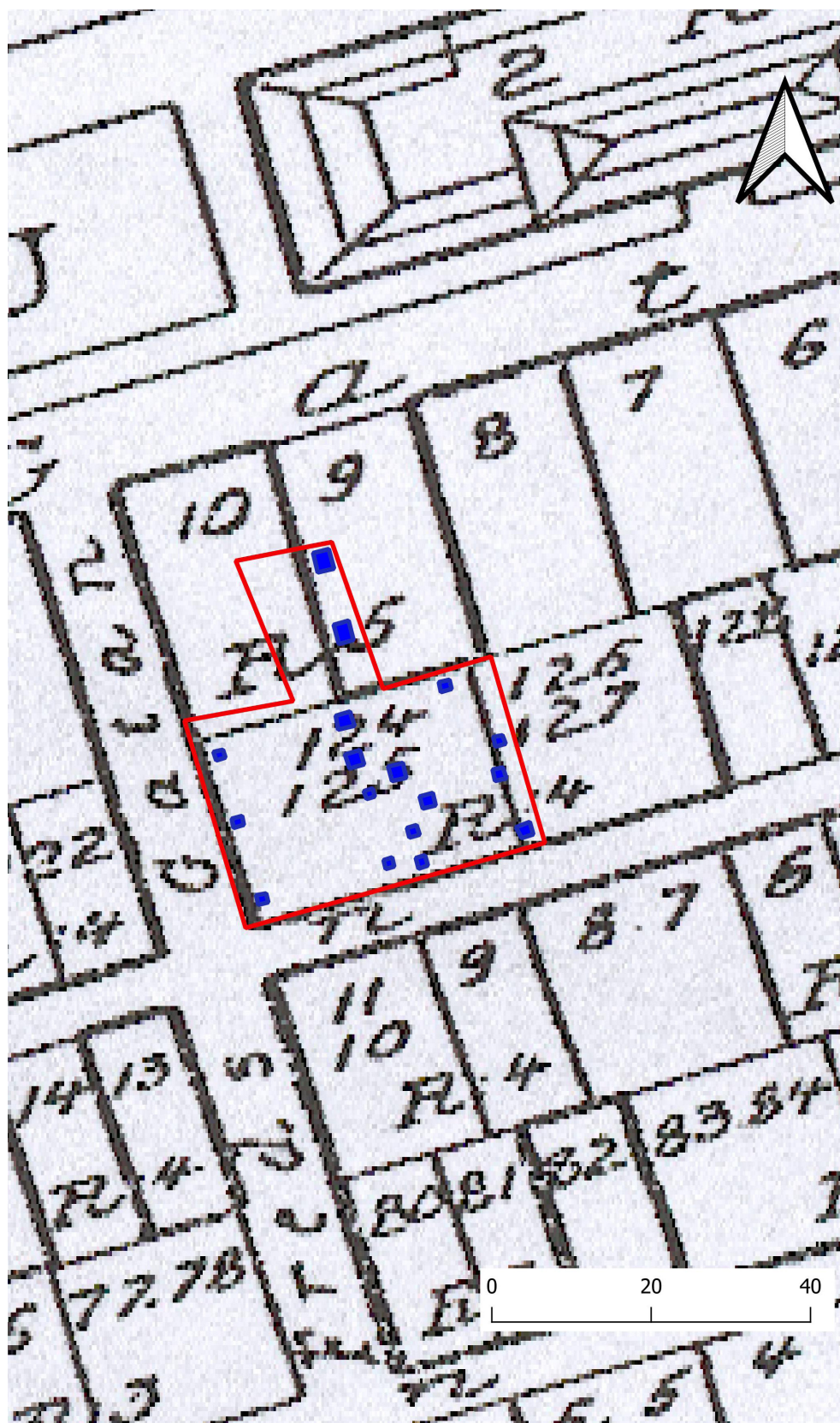
Figur 2. Undersökningsområdet markerat på fastighetskartan. Skala 1:10 000.



Figur 3. Undersökningsområdet utifrån länsstyrelsens underlag markerat på fastighetskartan. Skala 1:600.



Figur 4. Undersökningsområdet efter länsstyrelsens underlag (röd) och provgropar (blå) markerat på fastighetskartan. Skala 1:400.



Figur 5. Undersökningsområdet efter länsstyrelsens underlag (röd) och provgropar (blå) markerat på rektifierad tomtkarta från 1807. Skala 1:600.

INLEDNING

Under maj och juni 2021 genomförde Göteborgs stadsmuseum en arkeologisk förundersökning i kv. Härbärg på fastigheten Inom Vallgraven 12:11 i centrala Göteborg. Undersökningen föranleddes av en planerad rivning av befintlig byggnad samt kommande nybyggnation på fastigheterna och genomfördes i form ett flertal provgropar.

Då en mindre del av fastigheten i söder inte ingick i rivningsplanen och istället skulle grundförstärkas tog länsstyrelsen i samband med detta beslut om att inkludera ytterligare fem provgropar, PG 13-17, i förundersökningen. Beslut för detta tillkom under pågående förundersökning och ansågs kunna rymmas inom befintlig budget.

Vid undersökningen påträffades murar, tjocka kulturlager samt träkonstruktioner med datering till 1600-talet och Göteborgs allra tidigaste etableringsfas. Lag-skydd för fornlämningen Göteborg 216:1/L1969:702 kvarstår på fastigheten Inom Vallgraven 12:11.

BAKGRUND

Den arkeologiska förundersökningen inbegriper delar av totalt fyra olika historiska tomter i kv. Härbärg, tomt 9, 10, 124 och 125 (figur 5). Undersökningsområdet berör i huvudsak tomt 124 och 125 men innefattar också vad som borde vara bakgårdarna tillhörande tomt 9 och 10.

Mellan 1637 och 1657 tillhör tomt 10 den femte roten och tomterna 9, 124 och 125 den 17:e roten i det så kallade 28-rotarsystemet. Under 1657-70 införlivas samtliga tomter i den åttonde roten i ett 10-rotarsystem. Från 1670-talet och framåt skiljs tomterna åter varpå tomt 9 & 10 ingår i femte roten och tomterna 124 & 125 ingår i fjärde roten i ett 10-rotarsystem (Dahl 1989:163f).

Tack vare Olga Dahls grundliga forskningsarbete finns det numer goda uppgifter kring Göteborgs tomtägare att tillgå (Dahl 2007). Utifrån denna följer nedan en kort redogörelse för de mest framträdande personerna som genom åren har bebott de aktuella tomterna.

Tomt 124

Den första tomtägaren på tomt 124 är Lars Andersson i Stålebo som omnämns i historiska källor från 1644. Efter att Lars Anderssons änka övertagit ägandeskapet 1649 säljs tomten vidare till Jöns Nilsson Mönsterskrivare år 1653. Därefter byter tomten ägandeskap ett par gånger innan båtsmannen Nils Johansson övertar ägandet år 1654. Under åren 1674-1681 ägs tomten av den tyska snickaren Jacob Günther fram tills hans död 1708 då hans änka övertar gården.

Nästa ägare blir snickaremästare Petter Forswall, gift med Günthers dotter Maria sedan 1709, som från 1712 besitter tomten fram till 1739 då han avlider. Efter hans död passerar gården via hans änka till makarnas dotter Anna Catharina Forswall och hennes man snickaremästare Lars Andersson Edberg. Snickaremästare Lars besitter gården fram till sin död 1776 då hans dotters man, styckjunkare Johan Holmer vid Göta artilleriregemente, övertar ägandeskapet.

Gården pantsätts 1783 och ägandet övergår till snickaremäster Carsten Diedric Lohman. År 1785 ägs gården fortfarande av Lohman och som boende på tomten omnämns svärdsfejare Lorens Gothinger. Samma år köper hökaren Hans Pettersson tomten och bor där fram till mitten på 1790-talet då snickaren Lars Zettergren övertar ägandeskapet. 1803 övergår tomten till handlanden Harald Liedblad (ibid.).

Tomt 125

Tomten omnämns första gången 1646 i samband med att skräddaren Sven Larsson säljer gården till klensmeden Lars Persson i Sävenäs. Lars smed bor och verkar på gården fram till sin död 1666 då hans änka tar vid. Kring samma tid nämns deras son, smeden Per Larsson, som tycks bo och arbeta på gården. 1671 ska en eldsvåda ha utbrutit i Per Larssons smedja, varpå två av hans grannars hus också eldhärjades. I samband med detta erlaggs Per Larsson dryga böter.

Mellan åren 1676-1679 inhyser tomten även skomakaren Henrik Carlsson och mellan 1680-1681 åkaren Daniel Joensson. År 1678 är gården såld till glasmästare Erik Henriksson. Under 1690-talet nämns att gården ägs av Sven Jonsson, även omnämnd som Sven på galejan.

Nästa gång tomten omnämns i källorna är år 1720 då den kallas Johan Lund perukmakares gård. Några år därefter, 1727, ägs gården av skepparen Petter Svensson Brandt. Efter Petter Brandts död övergår gården till hans änka Elin Mårtensdotter som hyr ut undervåningen i omgångar fram till att hon 1746 tvingas sälja gården. Istället tycks gården nu övertas av doktorinnan Boethii som bor där fram till sin död 1786 varpå hennes döttrar övertar ägandeskapet. År 1795 säljs gården till snickaren Lars Zettergren (ibid.).

Tomt 9

Den första nedtecknade tomtägaren är här smeden och bryggaren Lars Svensson som omnämns som boende i roten 1637. 1668 övertar bryggaren Anders Mörck tomträttigheterna och innehar dessa fram till sin död 1676 då hans änka tar vid. Mörcks änka fortsätter att bedriva bryggeriverksamhet på tomten en tid efter makens död men säljer 1694 gården till Åke Håkansson. Denne köper gården till sin svärmor Agneta Olofsdotter, även kallad Agneta Bryggers. Bryggeriverksamheten förefaller fortsätta under denna tid för att senare övertas av Agneta Bryggers svär-

son kommissarien Carl Sjöberg 1712.

Under slutet av 1730-talet säljs tomten till doktorn herr Jacob Boëthius som bor här tillsammans med sin maka och tre barn. Senare blir deras son Johan Jacob Boëthius delägare i tomten och bor där med sin fru Catharina Christina Forsell (ibid.).

Tomt 10

Tomten omnämns först 1637 och ägs då av fällberedaren Casper Meyer. Casper fällberedare dör kort därefter 1639 men hans änka och en Christian Meier, troligtvis hans son, bor kvar på gården under 1640-talet.

Redan 1641, med ett visst överlapp av familjen Meyer, återfinns en Johan Felberedare på tomten. Senare under 1640-talet återfinns även en Peder Karduanberedare och från 1649 nämns också Mårten fällberedare som boende på tomten. Parallellt med Mårten fällberedare tycks sämskmakaren Martin Schmitt ha verkat och bott på gården.

1677 avlider borgaren och sämskmakaren Mårten Schmitt varpå hans son fällberedaren Johan Schmitt övertar gården. 1726, tre år före sin död, säljer Johan Schmitt gården till handelsmannen och tobaksfabriksägaren Olof Holmgren. Holmgren avlider i februari 1754 och gården säljs därefter på auktion samma år.

1755 ägs tomten av rådmannen i Vänersborg Jacob Fredrik Neuman fram till sin död 1758 då hans dotter Cajsa Maria Neuman övertar gården tillsammans med sin make jägmästare Christoffer Carlsson Geijer.

Paret säljer gården år 1761 till handelsmannen Volrath von Öltken som i sin tur säljer vidare gården i april året därpå till handelsmannen herr Johan Hall. Johan Hall avstår dock gården redan i augusti 1762 emot återfäende av köpeskillingen på 8800 silverdaler till superkargören vid Svenska Ostindiska Kompaniet Anders Gothén (ibid.).

Sammanfattning tomter

Sammanfattningsvis kan det konstateras att det från och med mitten av 1600-talet finns distinkta hantverkstraditioner knutna till de specifika tomterna i kv. Härbärgen. Tomt 124 uppvisar till exempel en lång rad snickare medan tomt 125 är något mer varierad med skräddare, smeder samt sko- och perukmakare. Tomt 9 har även den inslag av smeder men i huvudsak tycks det vara bryggeriverksamhet som dominerar. På den angränsande tomt 10 är tendensen mot skinn- och fällberedning tydlig i nästan 100 år mellan 1630-talet och 1726.

Mot slutet av 1700- och början av 1800-talet övergår den generella bilden av tomterna från att husera mestadels hantverksverksamhet till privatbostäder för handlanden och andra mer välbesuttna individer. Efter den stora branden 1792

drogs Fredsgatan fram, innan dess hängde kvarteret samman med det som idag är kv. Arkaden i väst (Lönnroth et al. 2003).

UTSEENDE FÖRE UNDERSÖKNING

Undersökningsområdet bestod av butikslokaler på marknivå samt i ett område i väst även tillhörande källare. Huset på Fredsgatan 4/Drottninggatan 50 (tidigare Inom Vallgraven 12:9) är uppfört 1930 som kontorshus med butiker. Byggnaden på Drottninggatan 52 (tidigare Inom Vallgraven 12:8), även detta ett kontorshus med butiker, är uppfört 1802 som ett tvåvåningshus. Ytterligare en våning har därefter byggts till. Södra Hamngatan 45/Fredsgatan 2 (tidigare Inom Vallgraven 12:1) uppfördes 1887 som bostads- och affärshus i tre våningar.

TIDIGARE FYND OCH UNDERSÖKNINGAR

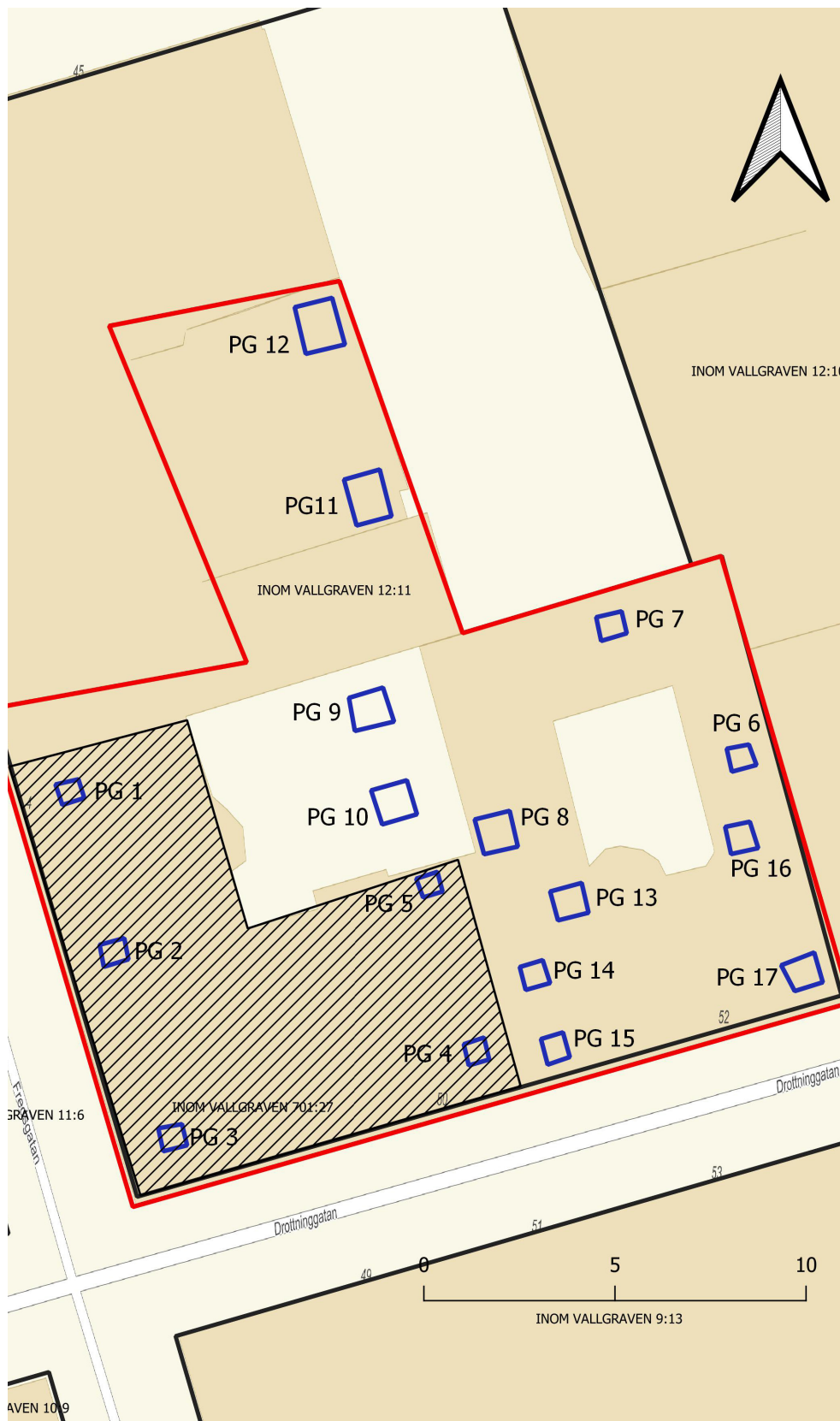
Inom det aktuella undersökningsområdet har endast en mindre schaktningsövervakning skett tidigare. Vid denna undersökning framkom, vid de områden som inte omfattades av källare, bevarade lämningar i form av kulturlager och rester av ett trägolv (Thörnqvist 2020). På fastigheten Inom Vallgraven 12:2, dvs. strax intill det aktuella undersökningsområdet, genomförde Rio Kulturkooperativ 2008 en arkeologisk undersökning. Vid undersökningen framkom bevarade 1600- och 1700-talslämningar där tyndpunkt tenderade mot 1600-talets andra hälft. Bland lämningarna dokumenterades bland annat spår av garvning och skinnhantverk, vilket stöds av de historiska källorna för tomten ifråga (Wennberg 2010).

SYFTE OCH UNDERSÖKNINGSMETOD

Den arkeologiska förundersökningen syftade till att på de aktuella fastigheterna bestämma förekomsten av stadslager och lämningar inom fornlämningen Göteborg 216/L1969:702. Undersökningen skedde i form av provgropar, vilka i huvudsak grävdes för hand. Resultaten dokumenterades och fotades med digitalkamera. Då användning av GPS inte var möjlig på grund av inomhusmiljön gjordes analog dokumentation med utgångspunkt i den befintliga byggnaden.

NATURVETENSKAPLIGA BESTÄMNINGAR

Inga naturvetenskapliga analyser gjordes vid undersökningen.



Figur 6. Den del av undersökningsområdet som innefattar källare skrafferat tillsammans med undersökningsområdet (röd) och grävda provgropar (blå) . Skala 1:250

GRÄVNINGSIAKTTAGELSER

Provgrop 1

Provgrop 1 grävdes 0,5 x 0,5 m på källarplan i den västra delen av undersökningsområdet och utgick från +0,85 m.ö.h. Under golvbetongen låg ett ca 25 cm tjockt lager fyllnadsmassor vilket följdes av steril postglacial lera vilken provstacks med geospjut. Inget av antikvariskt intresse påträffades.

Lagerföljd PG 1 +0,85 m.ö.h.

0-20 Betong

20-45 Fyllnadsmassor

45-(145) Postglacial lera

Provgrop 2

Provgrop 2 grävdes 0,5 x 0,5 m på källarplan i den västra delen av undersökningsområdet, strax söder om PG 1. Utgångshöjden var även här +0,85 m.ö.h. Liknande lagerföljd följde under golvbetongen ned till postglacial lera vilken provstacks med geospjut. Inget av antikvariskt intresse påträffades.

Lagerföljd PG 2 +0,85 m.ö.h.

0-25 Betong

25-45 Fyllnadsmassor

45-(145) Postglacial lera

Provgrop 3

Provgrop 3 grävdes 0,5 x 0,3 m på källarplan i det sydvästra hörnet av undersökningsområdet och utgick från +0,85 m.ö.h. Direkt under betonggolvet framkom postglacial lera vilken provstacks med geospjut. Inget av antikvariskt intresse påträffades.

Lagerföljd PG 3 +0,85 m.ö.h.

0-50 Betong

50-(150) Postglacial lera

Provgrop 4

Provgrop 4 grävdes 1 x 1 m på källarplan i den södra delen av undersökningsområdet och utgick från +0,85 m.ö.h. Under betonggolvet låg ett 10 cm tjockt lager fyllnadsmassor vilket följdes av postglacial lera. Inget av antikvariskt intresse påträffades.

Lagerföljd PG 4 +0,85 m.ö.h.

0-20 Betong

20-30 Fyllnadsmassor

30-(130) Postglacial lera

Provgrop 5

Provgrop 5 grävdes 0,5 x 0,5 m på källarplan strax norr om provgrop 4 och utgick från +0,85 m.ö.h. Även här följde ett lager fyllnadsmassor under betongen och därefter steril postglacial lera vilken provstacks med geospjut.

Lagerföljd PG 5 +0,85 m.ö.h.

0-20 Betong

20-30 Fyllnadsmassor

30-(130) Postglacial lera

Provgrop 6

Provgrop 6 grävdes ca 1 x 1 m på källarplan i den östra delen av undersökningsområdet. Exploatören angav här att marknivån i källaren var +0,60 m.ö.h. De arkeologiska resultaten visar dock på att det snarare bör röra sig om +1,60 m.ö.h. för att stämma in med omgivande provgropars lagerföljd.

Under betonggolv och ett lager bjälkar tillhörande den befintliga huskonstruktionen följde ett 10 cm tjockt lager fyllnadsmassor. Under fyllnadsmassorna framkom ett 20 cm tjockt lager grå sand med inslag av keramik och djurben (PG6L1). Keramiken bestod till största delen av yngre rödgods men även fajans och blåglaserat stengods från Raeren. Bland keramiken fanns även tjock grovmagrad keramik som skulle kunna vara del från en större degel (figur 16). Under PG6L1 följde ett svartbrunt, avfallsdoftande kulturlager (PG6L2) innehållandes pinnar, trärester samt fynd av djurben, läder och keramik. Keramiken bestod till största delen av yngre rödgods men även enstaka skärvor av holländsk fajans och blåglaserat stengods (figur 14). Stengodset kan antas vara från Raeren med en sannolik datering kring 1600-talets andra hälft. Skelettmaterialet utgjordes av ben från get/får samt nötkreatur (käkben respektive skalltak inklusive horn) och enstaka obestämda ben med spår från slakt. I lagret låg även ett flertal bitar av läder. De flesta läderbitarna tycks härröra från skor och nästan samtliga har sylade hål för sömnad (figur 15).

Vidare framkom under PG6L2 ett brunt humöst kulturlager (PG6L3) innehållandes pinnar och andra trärester, ca 10 cm tjockt. PG6L3 skulle möjligtvis kunna vara resterna av den äldre markhorisonten. Under PG6L3 följde postglacial lera (figur 7).



Figur 7. Provgrop 6. Foto mot norr.



Figur 8. Provgrop 7. Foto mot norr.



Figur 9. Provgrop 8. Övre lager sten.



Figur 10. Provgrop 8. Undre lager sten.



Figur 11. Provgrop 8. Lera och plankor utlagda som rustbädd under stenar.



Figur 12. Översiktsbild över provgrop 8 med lagerföljd ned till naturlig lera.



Figur 13. Profilbild från provgrop 8. Gropens djup och relativt smala schaktsidor försvårade till viss del dokumentationen.

Lagerföljd PG 6 +0,60 m.ö.h. (+1 m)

0-15 Betong och bjälkar

15-25 Fyllnadsmassor

25-45 Grå sand med visst inslag av tegel (PG6L1)

45-75 Mörkt kulturlager med pinnar, djurben och keramik (PG6L2)

85-95 Brunt humöst kulturlager med pinnar och trärester (PG6L3)

95-(180) Postglacial lera

Provgrop 7

Provgrop 7 grävdes ca 1 x 1 m i den östra delen av undersökningsområdet, strax norr om PG 6. Exploatören angav här att marknivån i källaren var +0,60 m.ö.h. De arkeologiska resultaten visar dock på att det snarare bör röra sig om +1,60 m.ö.h. för att stämma in med omgivande provgropars lagerföljd.

Under betonggolvet framkom ett 20 cm tjockt svartbrunt kulturlager (PG7L1). Under PG7L1 följde ett ca 15 cm tjockt lager påförd grå lera (PG7L2). Vidare framkom ytterligare ett mörkt svartbrunt kulturlager (PG7L3), under det påförda lerlagret, ca 15 cm tjockt. Därefter följde steril postglacial lera vilken provstacks med geospjut. Inga fynd påträffades i provgrop 7.

Lagerföljd PG 7 +0,60 m.ö.h. (+1 m)

0-15 Betong

15-35 Mörkt kulturlager (PG7L1)

35-50 Påförd lera (PG7L2)

50-65 Mörkt kulturlager (PG7L3)

65-(150) Postglacial lera

Provgrop 8

Provgrop 8 grävdes 2 x 2 m på entrénivå på den södra halvan av fastigheten och utgick från +3,30 m.ö.h. Under lager av betong- och asfalt påträffades kallmurad sten i två skift (figur 9 & 10). Muren, ca 60 cm hög, låg ovanpå ett tunt lager lera (PG8L1), följt av rustbädd i form av utlagda plankor (figur 11). Troligen tillhör muren de byggnationer som gjordes efter branden 1792 då kvarteret omdanades. Under rustbädden framkom ett ca 45 cm tjockt gråbrunt kulturlager (PG8L2) innehållande keramik, djurben, fönsterglas, kritpipsskaft och tegelfragment (figur 17). Keramiken bestod i huvudsak av holländskt yngre rödgods, kännetecknat bl.a. av sin bärnstensbruna glasyr. Under PG8L2 låg ett 20 cm tjockt påfört lager grå lera (PG8L3) med inslag av enstaka tegelbrockor.

Vidare följde ett ca 15 cm tjockt mörkbrunt kulturlager (PG8L4) med inslag av keramik, djurben och bitar av tegel. Keramiken utgjordes av skärvor i yngre



Figur 14. Blandad keramik från PG6L2. Rödgoods, fajans, stengods och jydepotte.



Figur 15. Läder från PG6L2, i huvudsak rester från skor.



Figur 16. Ett blandat fyndmaterial från PG6L1, keramik och djurben.



Figur 17. Diverse fynd från PG8L2, keramik, djurben och fönsterglas.



Figur 18. Yngre rødgoods, fajans, blåmusselskal och slagg från PG8L4.

rödgoods, bl.a. en större hank och ett ben till en trefotsgryta, samt en skärva blåvit fajans (figur 18). Efter PG8L4 sker en övergång till ett svart torvigt kulturlager (PG8L5). PG8L5 är ca 10 cm tjockt och föreföll inledningsvis att vara en äldre markhorisont, dock följer under PG8L5 ytterligare ett mörkbrunt kulturlager (PG8L6), ca 55 cm tjockt. Inga fynd påträffades i PG8L5. I PG8L6 påträffades en relativt stor mängd rött tegel från takpannor. Under PG8L6, +0,8 m.ö.h., framkom steril postglacial lera.

Lagerföljd PG 8 +3,30 m.ö.h.

0-35 Betong och asfalt

35-95 Kallmurad sten

95-100 Lera (PG8L1)

100-105 Rustbädd

105-150 Gråbrunt kulturlager (PG8L2)

150-170 Påförd lera med tegelbrockor (PG8L3)

170-185 Mörkbrunt kulturlager (PG8L4)

185-195 Svart torvigt kulturlager (PG8L5)

195-250 Mörkbrunt kulturlager (PG8L6)

250-(300) Postglacial lera

Provgrop 9

Provgrop 9 grävdes 2 x 2 m på entrénivå vid undersökningsområdets mitt i det befintliga soprummet och utgick från +3,50 m.ö.h. Under betonggolvet låg ett 25 cm tjockt lager lecakulor och under detta ett ca 60 cm tjockt raseringslager innehållande tegel, sten och murbruk (PG9L1). I raseringslagret påträffades buteljer av tydlig 1800-1900-talskaraktär samt mässingsluckor från en yngre kakelugn. På samma nivå som PG9L1, +2,30 m.ö.h., så framkom rester av en tegelmur i den nordöstra delen av provgropen (figur 19). I höjd med tegelmuren låg ett ca 30 cm tjockt omrört fyllnadslager (PG9L2) med grus, sten och tegel. Tegelmuren stod på en kallmurad stengrund, +2,30 till +1,5 m.ö.h. Direkt väster om den kallmurade stengrunden låg utlagd marksten på +2,00 m.ö.h., möjligen en del av ett källargolv alternativt en stenlagd innergård.

Både tegelmur, kallmur och stengolv lämnades kvar intakt och provgrävningen fortsatte i den södra halvan av gropen. På +2,00 m.ö.h. låg här ett ca 40 cm tjockt omrört lager matjord (PG9L3) med inslag av lera. Under PGL3 framkom ett 5 cm tjockt lager påförd lera (PGL4). Under leran, på +1,45 m.ö.h., följde vad som tolkats som en äldre markhorisont med ett mörkt humöst lager (PG9L5). I den östra delen av den södra provgropshalvan framkom stående plank på en höjd av +1,5 m.ö.h. Plankorna löpte i nord-sydlig riktning och fortsatte in under den ovanlig-



Figur 19. Översiktbild över provgrop 9. Till höger i bild skimtar ovansidan på stående plank i en avfallsbinge. Foto mot norr.



Figur 20. Toppen av stående brädor i en eller flera avfallsbingar i provgrop 9. Foto mot öst.



Figur 21. Profilbild från provgrop 10. En ledningsdragnings har stört mycket av grävytan men intakta lager kan anas i schaktkanten. Foto mot öst.

gande kallmuren i den norra halvan av provgropen. Mot mitten av plankraden framkom ytterligare stående plank i östlig riktning (figur 19 & 20). Konstruktionen har tolkats som en nedgrävd avfallsbinge med minst två sektioner och liknande konstruktioner har tidigare påträffats på flera andra tomter inom staden. Den kvarvarande sydvästra delen av provgropen grävdes ned till postglacial lera, på +1,45 m.ö.h., vilken provstacks med geospjut. Inga fynd tillvaratogs.

Lagerföljd PG 9 +3,50 m.ö.h.

0-35 Betong

35-60 Lecakulor

60-120 Raseringslager (PG9L1)

120-150 Omrört fyllnadslager (PG9L2)

150-190 Omrörd matjord/lera (PG9L3)

190-195 Påförd lera (PG9L4)

195-205 Äldre markhorisont (PG9L5)

205-(295) Postglacial lera

Provgrop 10

Provgrop 10 grävdes 2 x 2 m strax söder om PG 9 vid undersökningsområdets mitt och utgick från +3,50 m.ö.h. Under asfalten påträffades ett 85 cm tjockt lager fyllnadsmassor med sten och grus. Därefter framkom ett ca 20 cm tjockt svartbrunt kulturlager (PG10L1). I mitten av provgropen, på +2,30 m.ö.h., var ett avloppsrör nedgrävt i nord-sydlig riktning. PG10L1 observerades därför främst i provgropens sidor som inte störts i samband med avloppsgrävningen (figur 21). Under PG10L1 följde postglacial lera, vilken provstacks med geospjut. Inga fynd påträffades i provgrop 10.

Lagerföljd PG 10 +3,50 m.ö.h.

0-35 Betong och asfalt

35-120 Fyllnadsmassor

120-140 Svartbrunt kulturlager (PG10L1)

140-(210) Postglacial lera

Provgrop 11

Provgrop 11 grävdes 2 x 2 m, +2,40 m.ö.h., i den norra halvan av undersökningsområdet. Under ca 25 cm betong följde ett 30 cm tjockt lager lecakulor och under detta ett 55 cm tjockt lager av fyllningsmassor. Under fyllningsmassorna på +1,30 m.ö.h. låg ett 15 cm tjockt svartbrunt kulturlager (PG11L1). Under PG11L1 låg ett 10 cm tjockt påfört lager lera (PG11L2). Vidare följde ett svart torvigt lager



Figur 22. Stående plank i provgrop 11, sannolikt en nedgrävd avfallsbinge. Foto mot öst.



Figur 23. Profilbild över provgrop 12. Under fyllnadsmassorna syns ett tydligt mörkt kulturlager följt av påförd lera och därefter vad som tolkats som en äldre markhorisont. Foto mot norr.

vid +1,05 m.ö.h. vilket sannolikt är en äldre markhorisont (PG11L3). På denna nivå föreföll den södra, i synnerhet den sydöstra, delen fortfarande omrörd varpå beslut togs att gå ner ytterligare. Härvid, +0,85 m.ö.h. framkom lokalt i det sydöstra hörnet en nedgrävd träkonstruktion med stående brädor i nord-sydlig riktning (figur 22). Mot den norra delen av provgropen skymtade även en liggande stock i schaktkanten. Brädorna föreföll fortsätta åt både norr och söder och frilades ned till ett djup om ca 50 cm. Sannolikt rör det sig om en nedgrävd avfallsbinge. Inga fynd påträffades i provgrop 11.

Lagerföljd PG 11 +2,40 m.ö.h.

0-25 Betong

25-55 Lecakulor

55-110 Fyllnadsmassor

110-125 Svartbrunt kulturlager (PG11L1)

125-135 Påförd lera (PG11L2)

135-155 Äldre markhorisont (PG11L3)

155-(180) Postglacial lera

Provgrop 12

Provgrop 12 grävdes 2 x 2 m, +2,40 m.ö.h., i undersökningsområdets norra del. Under ett 40 cm tjockt lager betong låg, likt i provgrop 11, ett fyllnadslager med lecakulor följt av ca 50 cm fyllnadsmassor. Under dessa, +1,45 m.ö.h. framkom ett 10 cm tjockt svartbrunt kulturlager (PG12L1). Vidare följde ett 10 cm tjockt lager av påförd grå lera (PG12L2). Under PG12L2 låg ett svart torvigt lager, +1,25 m.ö.h., ca 15 cm tjockt (PG12L3). PG12L3 kan sannolikt antas vara en äldre markhorisont. Därefter följde postglacial lera. Lagerföljden föreföll vara samma som provgrop 11 vilket även stämmer ungefärligt med höjdangivelserna (figur 23). Inga fynd påträffades i provgrop 12.

Lagerföljd PG 12 +2,40 m.ö.h.

0-40 Betong

40-45 Lecakulor

45-95 Fyllnadsmassor

95-105 Svartbrunt kulturlager (PG12L1)

105-115 Påförd lera (PG12L2)

115-130 Äldre markhorisont (PG12L3)

130-(200) Postglacial lera



Figur 25. Ett stengolv under betong och fyllnadsmassor i provgrop 13. Foto mot norr.



Figur 26. Större stenar under betongen i provgrop 14. Foto mot väst.

Provgrop 13, 14 & 15

Provgrop 13, 14 och 15 grävdes alla 1,5 x 1,5 m i en tidigare butikslokal angränsande Drottninggatan i söder och utgick från +3,10 m.ö.h. Under 15 cm betong låg ett 50-80 cm tjockt lager med fyllnadsmassor. Under fyllnadsmassorna påträffades en stenläggning på ca +2,60 m.ö.h. (figur 25) Stenläggningen varierade från att i norr, PG 13, vara i huvudsak intakt till att i söder, PG 14 & 15, vara något mer ojämn och störd (figur 26). Groparna grävdes ned till toppen på stenläggningen varpå schaktningen avbröts. Inga fynd tillvaratogs.

Lagerföljd PG 13 +3,10 m.ö.h.

0-15 Betong

15-55 Fyllnadsmassor

55-(75) Stenläggning

Lagerföljd PG 14 +3,10 m.ö.h.

0-15 Betong

15-50 Fyllnadsmassor

50-(80) Stenläggning

Lagerföljd PG 15 +3,10 m.ö.h.

0-15 Betong

15-80 Fyllnadsmassor

80-(125) Stenläggning

Provgrop 16

Provgrop 16 grävdes 1,5 x 1,5 m strax öster om provgrop 13 i en angränsande del av samma byggnad och utgick från ca +3,20 m.ö.h. Under 15 cm betong och ett tunt lager fyllnadsmassor påträffades en stenläggning på ca +3,00 m.ö.h. varpå schaktningen avbröts. Inga fynd påträffades.

Lagerföljd PG 16 +3,20 m.ö.h.

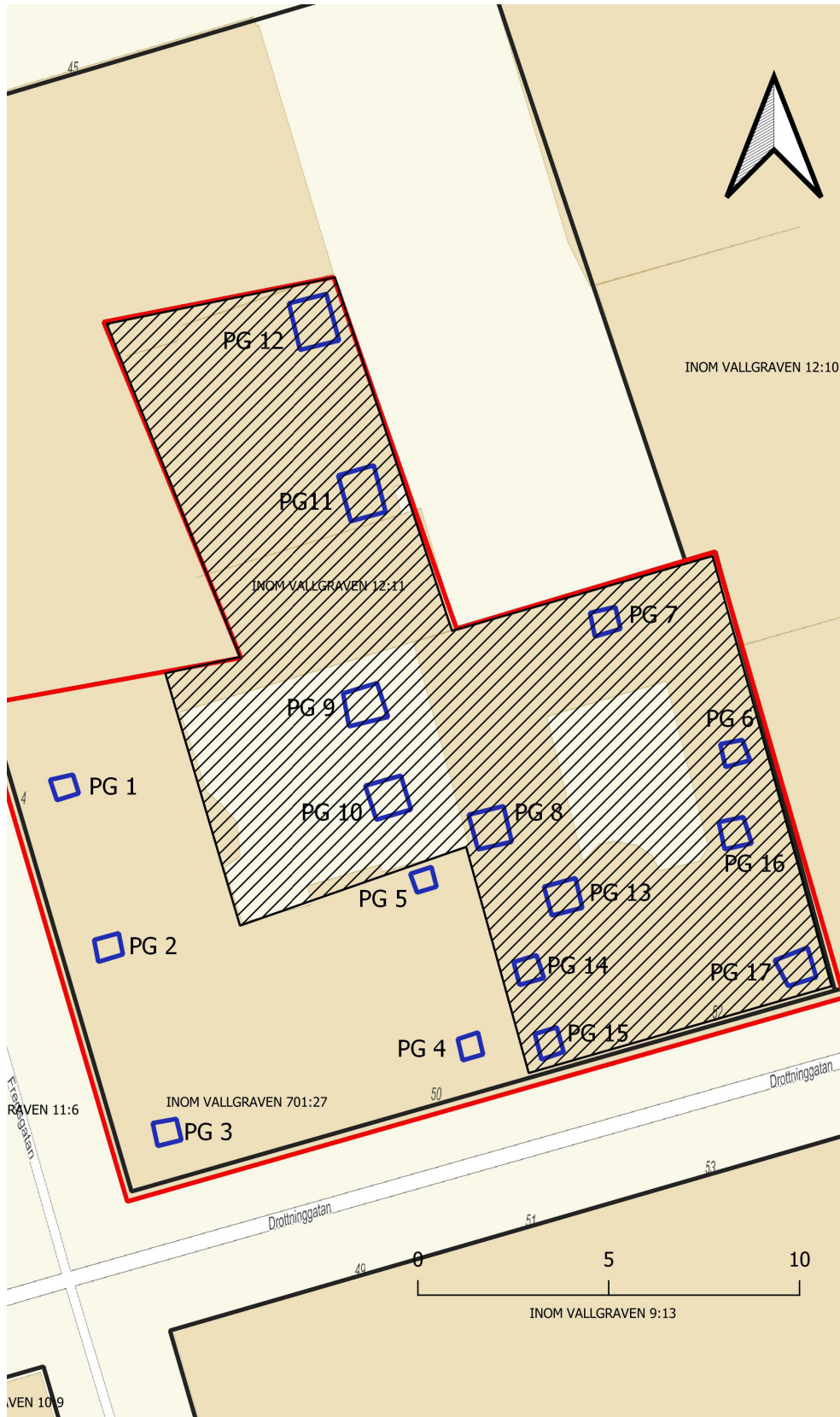
0-15 Betong

15-20 Fyllnadsmassor

20-(40) Stenläggning

Provgrop 17

Provgrop 17 grävdes 1,5 x 1,5 m strax söder om provgrop 16 i samma lokal och utgick från ca +3,20 m.ö.h. Under 15 cm betong och ett tunt lager fyllnadsmassor påträffades en tegelkonstruktion ca +3,00 m.ö.h. Runt tegelkonstruktionen



Figur 24. Undersökningsområdet (röd), provgropar (blå) och särskilt intressant område med bevarade lämningar skrafferat på fastighetskartan. Skala 1:250.

påträffades endast omrörda fyllnadsmassor och nivån sänktes ytterligare 20 cm varpå schaktningen avbröts. Tegelkonstruktionens funktion var oklar, möjligtvis rör det sig om en brunn eller någon form av avledning för dagvatten samhörande med tidig 1800-talsbebyggelse på tomten. Inga fynd påträffades.

Lagerföljd PG 17 +3,20 m.ö.h.

0-15 Betong

15-(40) Fyllnadsmassor

FYNDBESKRIVNING

De fynd som påträffades vid förundersökningen framkom i provgrop 6 och 8.

Dessa kom i kulturlager mellan +1,00 m.ö.h. och +2,00 m.ö.h. Likartade kulturlager har observerats i övriga provgropar, dock utan inslag av fynd.

I PG6L1 återfinns djurben i form av ett skenben från nöt, vilket förefaller kapat för att komma åt märgen, samt blåmusselskal. Majoriteten av keramiken utgörs av yngre rödgods, matlagnings- och förvaringskärl. Vidare framkom en stengodsskärva av Raerentyp samt delar av ett grovmagrat lergodskärl. Det senare skulle möjligtvis kunna vara del av en större degel. Även en holländsk fajansskärva och ett fragment från en svartglaserad kakelugn påträffades.

Yngre rödgods fortsätter att dominera fyndmaterialet i PG6L2 men här finns även inslag av majolica, fajans, kritpipsskaft, lergods och en skärva stengods av Raerentyp. I PGL2 fanns förutom en stor mängd djurben, några med spår av slakt, också en betydande andel läder, däribland två sulor, delar av bes och andra skorelaterade fragment.

I PG8L2 påträffades majolica, fajans, fönsterglas, pipskaft samt yngre rödgods. Bland rödgodset finns delar av en trefotsgryta av holländskt ursprung. Påträffades gjorde även en bit läder med en nit av kopparlegering. I lagret fanns också en del blandade djurben.

I PG8L4 framkom blåmusselskal, slagg samt keramik i form av yngre rödgods och majolica.

Slutligen påträffades en relativt stor mängd enkupigt taktegel i PG8L6.

TOLKNING OCH DATERING

Generellt gäller att det under den befintliga bebyggelsen finns bevarade arkeologiska lämningar från tiden 1600-1800. Tomtlämningarna och stadslagren är, med undantag för viss ledningsdragning, relativt förskonade från yngre störningar. I stort tenderar fyndmaterialet åt 1600-talet, vilket också överrensstämmer med resultaten

från tidigare undersökningar i angränsande fastighet (Wennberg 2010).

Resultaten från provgrop 1-5 visar tydligt att de kulturlager och lämningar som framträder på andra delar av fastigheten i stort har grävts bort i samband med byggnationen av den befintliga källaren (figur 6). Möjligen skulle det ändå vid en större avbaning kunna påträffas lämningar inom denna yta, t.ex. nedgrävda avfallsbingar.

VETENSKAPLIG POTENTIAL

Sammanfattningsvis går det att utifrån ovanstående resultat avgränsa en del av undersökningsområdet som uppvisar intressanta och välbevarade lämningar i form av kulturlager samt träkonstruktioner från 1600- och 1700-tal (figur 24). Här finns stor potential inför en framtida slutundersökning med möjligheter att få en inblick i de tidigaste faserna av Göteborgs stadsbildning och tomtägare. Bland annat kan de avfallsbingar som anats i bl.a. PG 9 och PG 11 generera ett mycket värdefullt material givet en väl förberedd analys- och konserveringsstrategi. Avfallsbingar har tidigare påträffats i Göteborg men möjligheten att kunna sätta dessa i relation till tomtbebyggelse är i det här fallet desto mer unikt. Den yta av fastigheten som idag består av källare förefaller inneha lägre potential och bör snarare undersökas med lägre ambitionsnivå (figur 6).

Fyndpotential

Inom undersökningsområdet har ovan konstaterats flera fyndförande kulturlager och avfallsbingar med hög fyndpotential. Exempelvis kan nämnas provgrop 6, i sig en väldigt liten del av tomt 124/125, som uppvisade ett ansenligt fyndmaterial innehållande både läder, djurben och keramik. Ett så stort organiskt fyndmaterial som här uppvisats i relation till grävd yta tyder på väldigt goda bevarandeförhållanden och framtida potential.

Förekomsten av avfallsbingar bör också inkluderas i framtida beräkningar av analys- och fyndhanteringsbehov. Tidigare arkeologiska undersökningar där dylika avfallsbingar har framkommit har genererat ett brett och omfattande analys- och fyndmaterial. Inom undersökningsområdet är det vid förundersökningen konstaterat två sådana avfallsbingar. Vid uppskattning av hur många eventuella övriga avfallsbingar som kan tänkas påträffas vid en arkeologisk undersökning kan nämnas grävningar i kv. Kommersrådet och kv. Frimuraren på 1970-talet som båda genererade omkring nio avfallsbingar vardera tillsammans med hundratals fynd (ej publicerade).

Förslag på framtida frågeställningar

Aktuell yta berör minst tre, kanske fyra olika äldre bakgårdar med tomtägare av olika yrken över tid. Här kan nämnas skinnberedare, bryggare, klensmeder och snickare. På stadens bakgårdar hade man även odlingar och stallade djur. Undersökningen ger stora förutsättningar att undersöka dessa bakgårdar och studera hur de användes över tid.

-Finns spår efter hantverk?

-Vilken typ? Hur ser avfallet ut? Specifikt avfall bör specialstuderas. Exempel på avfall är smedens avskrot och skinnberedarens spill som kan ge djupare förståelse av tillverkningsprocesser och produkter.

-Vad odlades och hur var odlingar disponerade över bakgården?

-Hur förhåller sig detta till avfallsbingar och djurstall?

ANTI-KVARISK BEDÖMNING

Lagskydd för fornlämningen Göteborg 216:1/L1969:702 kvarstår på fastigheten Inom Vallgraven 12:11. Fortsatt exploatering av fastigheten kräver en arkeologisk undersökning.

LITTERATUR

Dahl, Olga. 1989. Årsbok 1989. *Stadsbor i gångna tider*, s 147-164. Sveriges Släktforskarförbund.

Dahl, Olga. 2007. *Göteborgs tomtägare 1637-1807*. <https://www.gbgtomter.se>
2021-12-01

Lönnroth, Gudrun et al. 2003. *Hus för hus i Göteborgs stadskärna*, s 140-144. Stadsbyggnadskontoret i Göteborg.

Thörnqvist, Johan. 2020. Arkeologisk rapport från Göteborgs stadsmuseum 2020:19. *Schaktningsövervakning i kv. Härbärgen*. Göteborgs stadsmuseum.

Wennberg, Tom. 2010. Kulturhistoriska rapporter 77 från Rio Kulturkooperativ. *Kv. Härbärgen - En arkeologisk undersökning av 1600-talets Göteborg*. Rio kulturkooperativ.

Fyndtabell Göteborg 216:1

GSMS:210012: Kontext		Sakord	st	gr	Material	Beskrivning
1	PG6L1	Kärl	1	194	Keramik	Grovmagrad, hårt bränt lergods. Möjligen fragment av en större degel.
2	PG6L1	Skärva	1	86	Rödgoods	Rödgodsskärvor med mörkt grönglaserad insida. Sotad och bränd utsida.
3	PG6L1	Kärl	1	575	Rödgoods	Större rödgodskärl med grön glasyr på insidan. En större hank och osotad utsida.
4	PG6L1	Kakelugn	1	31	Keramik	Fragment av svartglaserad kakelugn.
5	PG6L1	Skärva	1	14	Stengods	Blåglaserat stengods av Raeren-typ. Sannolikt från en kanna.
6	PG6L1	Skärva	1	4	Fajans	Fajansskärva med blåvit glasyr. Troligtvis holländsk.
7	PG6L1	Ben	1	107	Ben	Skenben från nötkreatur. Kapat för att komma åt märgen.
8	PG6L1	Skal	1	2	Blåmusselsk	Blåmusselskal.
9	PG6L2	Jydepotte	1	75	Keramik	Mynningsskärva från jydepotte.
10	PG6L2	Skärva	1	217	Rödgoods	Rödgodskärl med grönglaserad insida.
11	PG6L2	Skärva	1	17	Keramik	Del av botten. Gråglaserad utsida med polykrom insida. Perforerad fot.
12	PG6L2	Skärva	1	16	Keramik	Gråglaserat lergods.
13	PG6L2	Skärva	1	2	Fajans	
14	PG6L2	Skärva	1	9	Stengods	Blåglaserat stengods av Raeren-typ.
15	PG6L2	Kritpipa	1	3	Keramik	Odekorerad skaftbit.
16	PG6L2	Sko	2	72	Läder	Blandat skoläder. Två sulor, delar av bes m.m.
17	PG6L2	Ben	10	863	Ben	Blandade djurben. Bl.a. skalltak med horn från nöt. Käkben från får/get. Nötkota med slaktspår.

GSMS:210012: Kontext		Sakord	st	gr	Material	Beskrivning
18	PG8L2	Trefotsgryta	1	186	Röd gods	Trefotsgryta i holländskt rödgods.
19	PG8L2	Fat	1	16	Keramik	Majolica med blåvit glasyr på insidan och gråbeige glaserad utsida.
20	PG8L2	Skärva	1	7	Röd gods	Skärva från rödgodsfat. Gröngul glasyr på insidan, oglaserad utsida.
21	PG8L2	Skärva	1	19	Röd gods	Röd godsskärva med glaserad insida.
22	PG8L2	Skärva	1	3	Fajans	Polykrom fajansskärva.
23	PG8L2	Fönsterglas	4	46	Glas	Blandade fönsterglasskärvor.
24	PG8L2	Kritpipa	2	8	Keramik	Två pipskaft utan dekor.
25	PG8L2	Beslag	1	1	Koppar	Kopparnit tillsammans med rester av läder.
26	PG8L2	Ben	3	270	Ben	Blandade djurben. Bl.a. en kota och kåkben med två tänder.
27	PG8L4	Trefotsgryta	1	201	Röd gods	Skärvor från trefotsgryta. Ett ben och en större hank.
28	PG8L4	Skärva	1	13	Röd gods	Skärva med bärnstensfärgad och grön glasyr på båda sidor. Möjligen holländsk.
29	PG8L4	Skärva	1	13	Keramik	Blåvit glaserad insida, grå glaserad utsida.
30	PG8L4	Slagg	1	82	Övrigt	Slagg.
31	PG8L4	Skal	1	9	Blåmusselsk	Blåmusselskal.
32	PG8L6	Tegel	11	1590	Tegel	Blandat taktegel.



GÖTEBORGS
STADSMUSEUM