

32/34 Göteborgs Museum
Arkeologiska avdelningen

165/34. 77/35

93/36

Rörvik.

Gemensam grävningsberättelse
för åren 1934-1936.

Utarbetad av Iverker Jansson.

32/34 Göteborgs Museum
 Arkeologiska avdelningen
 165/34.77/35
 93/36

Kville sockens fornminnen n:r 406.
 Stenåldersboplats.
 Inv. n:r 50398 - 55480.

Bohuslän.
 Kville h:d.
 Kville s:n.
 Rörvik.

- 1) Fund tillvaratagna före stavningsen och från sammanläggningen av knuter och rassessor:
 spån 110, ryggspeån 18, spån med tillknackning 3, spånkraper 2, ströpa nag 1, berr 2, spånborv 1, spånpilspetsar 31, pilspetsar tredidiga 3, kanna till trekantiga pilspetsar 3, kärnor 8, spånkruror 10, knuter ett 10-tal, dolblad av flinta 1, yxa tjocknackig av grönsten 2, yxa tjocknackig av kvartalt 1, yxa tjocknackig av sten (fraga.) 1, bajal tjocknackig av flinta (fraga.) 1, skärva av flintag fraga. av yxa slipad 1, knackstenar av flinta 2, slipstenar fraga. 3, pilspetsar av skiffer 2 (2 fraga.), kanna till pilspetsar (2) 2, pilspetsplattor av plåsten 2, krukskrivor corderade och. 30, skärva 3 bitar från slatta karibettor och 1 skärva från ett spånbeittat skäl med en bit 3 cm eter stiplatta), krukskrivor corderade 18, skärva 13 med veal. punkt- och lintryck; 1 skärva har dubbelts vinkelband omedelbart under spindlingen; 3 skärvor har ytterst sin avsnörningsbacka av alghorn 2; klinge av gövborras tand (kanna) 1, pytt av ben 1, fiskrith. nedre delen med bulling 1, bestulver 2, ben-skivor bearbetade eller fragment av benföremål 2, bearbetade ben 4 större tander, en större smaling ben av djurgjur, fågel och fisk.
- 2) Fund från tiden 10 - 20 ekr. Kalkbryggen under de olika tiderna:
 berr 1, kärna 1, knuter 2, yxa av sten tjocknackig 1, klumpar av sten 2, krukskrivor corderade 9, skärvor av flinta 118.
- 3) spån 9, ryggspeån 1, spånpilspetsar 2, knacksten av flinta 1, yxa av grönsten tjocknackig 1, krukskrivor corderade och. 30, skärvor av flinta 110.
- 4) spån ett 10-tal, spånkraper 12, spån med tillknackning knuter 2, spånpilspetsar 1, skärva av slipad redskap 1, knuter 2, knackskärvor corderade 14, skärvor av flinta 90.
- 5) spån 3, kärna 1, knuta 1, knacksten (fraga.) 1, krukskrivor corderade 10, plåsten bearbetad 1, pilspets av skiffer (fraga.) 1, skärvor av flinta 136.

Text.

32/34 Göteborgs Museum
Arkeologiska avdelningen
165/34, 77/35
93/36

1.

Fyndförteckning.

1934 års grävning.

- 1) Fynd tillvaratagna före utgrävningen och från upprensning av kanter och rasmassor:
- spån 310, ryggsån 16, spån med tillknackning 2, spånkrapor 8, skrapa hög 1, borrh 2, spånborrh 1, spånspetsar 31, pilspetsar tresidiga 3, ämnen till trekantiga pilspetsar 3, kärnor 8, spånkärnor 10, knutor ett 10-tal, dolkblad av flinta 1, yxor tjockknackiga av grönsten 2, yxa tjockknackig av kvartsit 1, yxa tjockknackig, av sten (fragm.) 4, mejsel tjockknackig av flinta (fragm.) 1, skärva av flinta, fragm. av yxa? slipad 1, knackstenar av flinta 2, slipstenar fragm. 3, pilspetsar av skiffer 5 (2 fragm.), ämnen till pilspetsar (?) 4, pilskafsglättare av pimpsten 2, krukskärvor ocornerade omkr. 200 (därav 3 bitar från flata kärlobottnar och 1 skärva från ett spetsbottnat kärlob med en c:a 3 cm stor ståplatta), krukskärvor ornerade 18 (därav 13 med vanl. punkt- och pinnintryck; 1 skärva har dubbelt vinkelband omedelbart under mynningen; 5 skärvor har ytterst fin snörörnering), hacka av älghorn 1, hänge av genomborrad tand (hund) 1, pryl av ben 1, fiskkrok, nedre delen med hulling 1, benskivor 2, benskivor bearbetade eller fragment av benföremål 2, obearbetade ben: 4 större tänder, en större samling ben av däggdjur, fågel och fisk,
- 2) Fynd från tiden 12 - 22 mars. Beteckningen anger de olika rutorna:
- b. borrh 1, kärna 1, knutor 2, yxa av sten tjockknackig 1, klumpar av sten 2, krukskärvor ocornerade 9, skärvor av flinta 218.
- c. spån 9, ryggsån 1, spånspetsar 3, knacksten av flinta 1, yxa av grönsten tjockknackig 1, krukskärvor ocornerade omkr. 50, skärvor av flinta 210.
- d. spån ett 10-tal, spånkrapor 22, spån med tillknackade kanter 1, spånspetsar 1, skärva av slipat redskap 1, knutor 2, krukskärvor ocornerade 10, skärvor av flinta 98.
- e. spån 5, kärna 1, knuta 1, knacksten (fragm.) 1, krukskärvor ocornerade 10, pimpsten obearbetad 1, pilspets av skiffer (fragm.) 1, skärvor av flinta 136.

32/34 Göteborgs Museum
Arkeologiska avdelningen
165/34, 77/35
93/36

1.

Fyndförteckning.

1934 års grävning.

- 1) Fynd tillvaratagna före utgrävningen och från upprensning av kanter och rasmassor:
- spån 310, ryggsån 16, spån med tillknackning 2, spånkrapor 8, skrapa hög 1, borrh 2, spånborrh 1, spånspetsar 31, pilspetsar tresidiga 3, ämnen till trekantiga pilspetsar 3, kärnor 8, spånkärnor 10, knutor ett 10-tal, dolkblad av flinta 1, yxor tjockknackiga av grönsten 2, yxa tjockknackig av kvartsit 1, yxa tjockknackig, av sten (fragm.) 4, mejsel tjockknackig av flinta (fragm.) 1, skärva av flinta, fragm. av yxa? slipad 1, knackstenar av flinta 2, slipstenar fragm. 3, pilspetsar av skiffer 5 (2 fragm.), ämnen till pilspetsar (?) 4, pilskafsglättare av pimpsten 2, krukskärvor ocornerade omkr. 200 (därav 3 bitar från flata kärlobottnar och 1 skärva från ett spetsbottnat kärlob med en c:a 3 cm stor ståplatta), krukskärvor ornerade 18 (därav 13 med vanl. punkt- och pinnintryck; 1 skärva har dubbelt vinkelband omedelbart under mynningen; 5 skärvor har ytterst fin snörörnering), hacka av älghorn 1, hänge av genomborrad tand (hund) 1, pryl av ben 1, fiskkrok, nedre delen med hulling 1, benskivor 2, benskivor bearbetade eller fragment av benföremål 2, obearbetade ben: 4 större tänder, en större samling ben av däggdjur, fågel och fisk,
- 2) Fynd från tiden 12 - 22 mars. Beteckningen anger de olika rutorna:
- b. borrh 1, kärna 1, knutor 2, yxa av sten tjockknackig 1, klumpar av sten 2, krukskärvor ocornerade 9, skärvor av flinta 218.
- c. spån 9, ryggsån 1, spånspetsar 3, knacksten av flinta 1, yxa av grönsten tjockknackig 1, krukskärvor ocornerade omkr. 50, skärvor av flinta 210.
- d. spån ett 10-tal, spånkrapor 22, spån med tillknackade kanter 1, spånspetsar 1, skärva av slipat redskap 1, knutor 2, krukskärvor ocornerade 10, skärvor av flinta 98.
- e. spån 5, kärna 1, knuta 1, knacksten (fragm.) 1, krukskärvor ocornerade 10, pimpsten obearbetad 1, pilspets av skiffer (fragm.) 1, skärvor av flinta 136.

f. spån 6, spånborr 1, kärna 1, skärva med bearbetning 1, ryggspån 1, fragment av slipat redskap, yxa (?) 1, krukskärvor cornerade 7, skärvor av flinta 193.

g. spån 15, spånkrapor 2, knutor 3, knacksten 1, fragment av grönsten med slipytor ? 1, spånborr 1, ryggspån 2, skärvor av flinta 298.

h. spån 7, spånkrapor 1, ryggspån 1, spån med tillknackning 2, borr 3, spånborr 1, spetsar 2, spånpilspets 1, knutor 3, kärna 1, fragment av slipad flintyxa 1, krukskärvor cornerade 30-tal, krukskärvor ornerade med gropintryck 1, skärvor av flinta 291.

i. spån 5, spånkrapor 2, ryggspån 1, spån med tillknackning 1, spets 1, spånpilspetsar 2, knutor 2, kärna 1, fragment av slipad flintyxa 1, ämne av skiffer till pilspets 1, krukskärvor cornerade 15, krukskärva ornerad med dubbelt vinkelband 1, skärvor av flinta 240.

j. spån 10, spånpilspetsar 2, skivskrapa 1, spån med tillknackning 1, kärnor 1, knutor 1, skärva av skiffer till ämne till pilspets, yxa av sten (fragm.) 1, skärvor av flinta 173.

3). Fynd från tiden 22 maj - 10 juni. Beteckn. anger de olika rutorna.

a. spån 3, pilspets tresidig 1 (spetsen), kärnor 3, skärva av slipar redskap 1, krukskärva cornerad 1, skärvor av flinta 115.

a¹ spån 4, spånpilspets 1, knackstenar av flinta 2, krukskärva cornerad 1, pimpsten obearbetad 1, skärvor av flinta 117.

b¹ spån 5, spånborr 1, föremål av flinta med tillknackade kanter 1, knuta 1, knacksten 1, förarbete till spets av skiffer 1, skärvor av flinta 145.

c¹ spån 7, spånpilspets 1, skärva kärnyxliknande 1, knacksten 1, skärvor av flinta 85.

d¹-e¹ spån 14, knutor 1, kärnor 2, ryggspån 1, skärva av skiffer med slipyta 1, skärva av ben bearbetad 1, tand (slagstock) 1, ben obearb. (se särskild förteckn.), flintsk. 193.

- f¹. spån 22, spånpilspetsar 2, knutor 2, ryggspån 1, ben bearb. 1, obearb. ?, skärvor av flinta 195.
- g¹. spån 18, ryggspån 1, spånpilspets 1, knivar 2, knacksten 1, krukskärvor ocornerade 3, krukskärvor ornerade med ytterst tunn snörörnering i vinkelband 2, skärvor av flinta 177.
- h¹. spån 18, spånskrapa 1, 1 spån med tillkn., spets 1, spånpilspets 1, kärnor 5, pilspets av skiffer 1, skärvor av skiffer 2, pilskafstgglättare av pimpsten 1, krukskärva ornerad med svaga linjeintryck 1, skärvor av flinta 183.
- i¹. spån 22, ryggspån 1, spånskrapa 1, kärna 1, knuta 1, skärva av slipat redskap 1, pilspets med tånge 1, skärva av skiffer med inslipade rännor 1, Krukskärvor ocornerade 5, kol några små bitar, skärvor av flinta 75.
- j¹. spån 12, spånpilspets 1, pilspets tvåreggad 1, krukskärva ornerad med punktinttryck 1, krukskärvor ocornerade 10-tal, pimpstensbollar 6, skärvor av flinta 141.
- k¹. spån 12, ryggspån 1, spånborr 1, knutor 1, krukskärvor ocornerade 3, skärvor av flinta 75.
- l¹. spån 9, ryggspån 1, spånpilspets 1, spånborr 1, pimpstensbollar 2, skärvor av flinta 33.
- a². spån 5, pilspets tresidig 1 (spetsen, skörbränd, svallad?), spånkärna 1, hyvelskrapa 1, ryggspån 1, kalkbitar 4.
- b². spån 8, spånpilspetsar 2, skärva med tillknackning 1, knuta 1, ryggspån 1, skärva av skiffer 1, spån med tillknackad spets 1, skärvor av flinta 175.
- c². spån 13, pilspets tresidig 1, knutor 2, kärnor 1, slipsten av sandsten (fragn.) 1, skärva av skiffer 1, krukskärvor ornerade med parallella streck 2, krukskärvor ocornerade 15, pimpstensboll 1, obearb. ben, skärvor av flinta 82.
- d². spån 21, knutor 2, kärnor 2, skärva av flinta med tillknackning 1, skärva av kvartsit tillslagen 1, pilskafstgglättare av sandsten 1, krukskärvor ocornerade 4, ryggspån 1, kol några små bitar, obearb. ben, skärvor av flinta 105.

e². spån 25, spånpilspets 1, knutor 2, kärnor 1, ryggspån 3, spån med sågtänder 1, borrh 1, spånborr 1, spån med tillknackning 1, skärva av yxa (flinta) 1, ämne av skiffer till spets 1, krukskärva ornerad med punkttryck 1, fiskkrokar av ben 3 (skaftdelar), pryl 1, bearbetat ben 1, skärvor av ben bearbetade 2, föremål som vidstående, troligen naturbildning 1, obearbet. ben, flintskärvor 233.



f². spån 19, knutor 3, kärnor 2, 1 skafthälsyxa av sten avslagen, skärva av skiffer 1, hacka av Älghorn (fragm.) 1, krukskärvor ornerade 2, krukskärvor ornerade 16, skärvor av flinta 105, tand (slagstock) 1.

g². spån 17, spånpilspetsar 2, borrh 1, ryggspån 1, spån med tillknackade kanter 1, kärna 1, slipsten (av sandsten?) fragm. 1, skärva med tillslagna kanter 1, skärva skörbränd 1, skärva av skiffer med insågade rännor 1, skärva av skiffer 1, krukskärvor ornerade 2, pimpstensbollar 3, skärvor av flinta 200.

h². spån 23, pimpstensbollar 1, pilspets med tånge 1, ryggspån 1, krukskärvor ornerade 5, spån med tillknackning 1, flintskärvor 200.

i². spån 24, ryggspån 2, spånkrapor 1, spånborr 1, knutor 5, förarbete av skiffer 1, skärvor av skiffer 2, krukskärvor ornerade 25-tal, skärvor av flinta 219.

j². spån 11, spånkrapor 1, spånpilspetsar 2, knutor 2, kniv 1, skärva med slipyta 1, skärva av sten med tillknackning 1, krukskärvor ornerade 15-tal, pilskaftsglättare av pimpsten 2, pimpstensbollar 2, skärvor av flinta 135.

k². spån 2, kärna 1, skärva med tillknackning 1, ämne till spets av skiffer 1, skärva av skiffer 1, krukskärvor ornerade 5.

l². knuta 1, kärna 1, spån 9, skärvor av flinta 51.

e³. spån 30, knutor 3, kärna 1, knacksten 1, skärvor av skiffer 2, krukskärvor ornerade 8+30-tal, pimpstensbollar 2, skärvor av flinta 146, ben bearb.: mejslar 2, spetsar av små mejsel-likn. redskap 2, pryl (spetsen) 1, fiskkrokar (skaften) 2,

hänge av genomborrad tand (häst) 1, rörpärta (fragm.) 1, benskiivor bearbetade 3, skärvor av flinta 146.

f³. spån 22, spånpilspets 1, skivskrapa 1, skärva av flinta med slipyta 1, spån med tillknackning 1, knutor 3, pilspetsar av skiffer 2, (fragm.), skärva av skiffer tillsågad med inslipade fåror 1, skärva av skiffer 1, krukskärva ornerad med punktinttryck, krukskärvor ornerade med parallella lodräta streck under mynningen 2, krukskärvor ornerade 23 (därav botten till ett groft spetsbottnat kärl), bearb. ben: fiskkrokar (skaftdelen) 2, pryl 1, skärva 1, skal av hasselnöt, skärvor av flinta 208.

g³. spån 22, spånpilspetsar 2, (därav 2 endast tånge), knutor 1, kärna 1, knackstenar 3 (1 av granit), ämne av flinta grovt tillhugget 1, skärva av flinta med tillknackning 1, pilspets av skiffer (spetsen) 1, skärvor av skiffer 2, ornerade krukskärvor 10-tal, skärvor av flinta 261.

h³. spån 28, spån med tillknackning 1, kniv 1, spånskrapa med insvängd egg 1, pilspets närmast tresidig 1, skärva av skiffer 1, krukskärvor ornerade 7, skärvor av flinta 160.

i³. spån 15, ryggspån 2, spånpilspetsar 2, knutor 1, förarbete av skiffer till spets 1, skärva av skiffer 1, krukskärvor ornerade 3, ornerade 22, skärvor av flinta 117.

j³. spån 10, spånpilspets 1 (spetsen), skärva av flinta med tillknackning 1, krukskärvor ornerade 20-tal, skärvor av flinta 82.

e⁴. spån 21, pilspets (fragm.) 1, spånborr 1, knuta 1, ryggspån 1, spån med tillknackning 2, kniv 1, pilspetsar tresidiga 3, skärva av skiffer 1, krukskärvor ornerade 3, krukskärvor ornerade 7, pimpstensboll 1, hacka av älghorn (fragm.) 1, fiskkrok (skaftdelen 1, rörpärlor med inskurva skåror 5, obearbetade ben: bland dessa märktes en samling brända (?) ben, skärvor av flinta 138.

e⁵. spån 17, kärna 1, yxa av sten (fragm.) ? 1, pilspets trekantig 1, flintyxa tjockknackig (nackändan) 1, pimpsrensboll 1, krukskärvor ornerade 1, krukskärvor ornerade omkr. 25, fiskkrok (skaftet) 1, skärvor av ben bearb. 2, obearbet. ben, skärvor av flinta 210.

- e⁶. spån 8, spån med tillknackning 1, ryggspån 1, knutor 3, skärva av flinta 1, granitsten troligen använd vid lerkärlstillverkning 1, mejsel av ben 1, obearb. ben, skärvor av flinta 130.
- e⁷. spån 14, ryggspån 1, spånspilspetsar 3, pimpstensboll 1, pilspets av skiffer 1, cornerade krukskärvor omkr. 15, pryl av ben (spetsen) 1, bearbetade ben 2, skärvor av flinta 65.
- e⁸. spån 34, spån med bearb. 1, spånkrapor 4, kärna 1, knuta 1, ryggspån 2, spånspilspetsar (tången) 2, krukskärvor cornerade 4, krukskärvor cornerade c:a 200, fiskkrok av ben med fästeskåra, avbruten 1, skärvor av flinta 212.
- ä¹. spån 10, skärva av skiffer 1, pimpstensbollar 2, pilspets av flinta med tånga 1, skärva av ben bearb. 1.
- ä². spån 6, ryggspån 2, spånspilspets 1, knuta 1, skärvor av flinta 167.
- ö¹. spån 14, spånspilspetsar 2, knutor 3, kärna 1, pimpstensboll 1, krukskärvor cornerade 5, benskiva, liten bearbetad 1, skärvor av flinta 190.
- ö². spån 19, spånspilspetsar 2, skivskrapor 1, knutor 2, skärva med tillslagning 1, stycke av kvartsit 1, pimpstensboll 1, skärvor av flinta 275.
- A, l, k. spån 14, skärvor av flinta 147.
- Dessutom från boplatsen i allmänhet, hopsamlade från gamla rasmassor etc.:
- 3 kärnskrapor 1 skivskrapa, spånkrapor 2, skärva av slipat redskap 1, skärvor med tillknackning 2, skärvor 3103 (flinta), skärvor av skiffer 3, skärva av grönsten 1.

1935 års grävning.

3). Fynd från tiden 27 maj - 15 juni. Beteckn. anger de olika rutorna.

- a³. spån 7, pimpstensbollar 2, skärvor av flinta 97.
- b³. spån 2, knutor 1, kärnor 2, skärva med tillslagning 1, knacksten 1, skärvor av flinta 125.
- c³. spån 14, ryggsån 1, pilspets tresidig 1, knutor 2, kärna 1, skärvor av skiffer 9, skärvor av flinta 186.
- d³. spån 6, spånpilspets 1, knutor 4, kärna 1, knacksten 1, pilskafteglättare av pimpsten 1, pimpstensbollar 2, krukskärvor ornerade 14, lera ej bränd, 1 stycke, obearbetade ben, skärvor av flinta 140.
- a⁴. spån 8, ryggsån 1, knutor 2, knacksten 1 (fragm.), pimpstensbollar 2, krukskärvor ornerade 3, skärvor av flinta 105.
- b⁴. spån 6, spån med tillknackning 1, spånpilspets 1, pilspetsar tresidiga 2, krukskärva ornerad 1, skärvor av flinta 120.
- c⁴. spån 13, ryggsån 1, spånpilspets 1, knutor 2, kärnor 1, knacksten (fragm.) 1, avspaltad skiva av yxa eller hacka av sten 1, skärvor av flinta 196.
- d⁴. spån 8, ryggsån 2, pimpstensboll 1, krukskärvor ornerade 8, ben obearbetade, skärvor av flinta 197.
- f⁴. spån 10, spånpilspetsar 2, knutor 1, pilspets av skiffer 1, pimpstensbollar 5, krukskärvor ornerade 40-tal, klubba av sten med ränna för skaftet 1, obearb. ben, skärvor av flinta 124.
- e⁴. spån 20, spånpilspetsar 3, pilspets av spån atypisk 1, knutor 3, kärna 1, pilspetsar av skiffer 3, pimpstensbollar 2, krukskärvor ornerade 4, obearb. ben, skärvor av flinta 150.
- h⁴. spån 9, spånpilspetsar 2, knutor 2, ryggsån 1, pimpstensboll 1, krukskärvor ornerade 2, obearb. ben, skärvor av flinta 117.

j⁴. spån 8, knutor 3, spånkärnor 4, yxa av sten tjockn. (nackändan) 1, krukskärvor ornerade 2, krukskärvor ornerade 4, hasselnötskal, skärvor av flinta 83.

j⁴. spån 4, krukskärvor ornerade 3, krukskärvor ornerade 2, skärvor av flinta 80.

Utanför j⁴, sammanlagt 6 m².

spån 29, spånpilspetsar 4, kärnor 2, pimpstensbollar 8, knuta 1, spånkärna 1, skärvor av flinta 242.

Utanför j³, sammanlagt 5 m². Inga föremål funnos, endast avfall från flintslagning.

Utanför a⁴ = I, 2 m².

spån 5, spånpilspetsar 2, knuta begagnad som knacksten 1, skärvor 3, spån med tillknackning 1, pilspets av skiffer 1, pimpstensbollar 2, skärvor av flinta 188.

a⁵. spån 7, pimpstensbollar 1, pilskaftsglättare av pimpsten 1, knuta 1, krukskärvor ornerade 3, skärvor av flinta 150.

b⁵. spån 13, spånpilspets 2, knacksten 1, handspets 1, ryggsån 1, obearb. ben, skärvor av flinta 136.

c⁵. spån 12, spånpilspets 1, spånkärna 1, knutor 2, skärvor 2 med tillknackning, skärvor av flinta 212, ben obearb.

d⁵. spån 7, ryggsån 3, spånpilspets 1, knutor 4, kärna 1, pimpstensbollar 2, krukskärva ornerad 1, krukskärvor ornerade 4, skärvor av flinta 175, fiskkrok med ränna för fastbindning av bruten 1, obearb. ben.

f⁵. spån 17, knutor 5, spån med tillknackning 1, skärva med tillknackning 1, pilspets av skiffer 1, ämne av skiffer till pilspets 1, pimpstensbollar 2, pilskaftsglättare av pimpsten 1, krukskärvor ornerade 3, krukskärvor ornerade 12, hacka av älg-horn med skafthål (fragm.) 1, fiskkrokar av ben 3 (därav 1 hel och försedd med hulling), 1 nederdelen med hulling, 1 skaft-delen av en krok) skärvor av ben med bearbetn. 4, obearb. ben, hasselnötskal, kol, skärvor av flinta 180.

- e⁵. spån 13, ryggsån 2, spånborr 1, kniv 1, trekantig pilspets 1, skärva av slipat redskap (yxa?) 1, knutor 4, krukskärvor ornerade 7 + 30-tal, fiskkrokar med ränna för fastbindning 1, skärvor av ben bearb. 2, obearb. ben, skärvor av flinta 142.
- i⁵. spån 19, spånpilspetsar 2 (därav 1 tånge), tresidiga pilspetsar 2 (därav 1 spetsen), krukskärvor ornerade 3, krukskärvor ornerade 12, obearb. ben, skärvor av flinta 150.
- j⁵. spån 14, knutor 2, pimpstensbollar 5, krukskärva ornerad 1, obearb. ben, skärvor av flinta 159.
- k⁵. spån 8, knutor 1, pimpstensbollar 2, krukskärvor ornerade 2, krukskärvor ornerade 2, skärvor av flinta 48.
- l⁵. Utanför j², sammanlagt 8 m². spån 31, knutor 2, spånkärnor 2, spån med tillknackning 3, skärvor med tillknackning 4, pimpstensbollar 4, krukskärvor ornerade 2, kol, skärvor av flinta 155.
- a⁶. spån 10, spånpilspets (spetsen, skörbränd) 1, knutor 3, pimpstensbollar 1, krukskärvor ornerade 3, krukskärva ornerad 1, skärvor av flinta 126.
- b⁶. spån 8, ryggsån 1, spånpilspetsar 3, spånskrapa 1, pilspetsliknande föremål av sten 1, skärvor av flinta 147.
- c⁶. spån 9, knutor 3, kärnor 2, ryggsån 1, spån med tillknackning 1, skärvor av flinta 141.
- d⁶. spån 9, spånpilspets (spetsen) 1, knuta 1, kärna 1, ryggsån 1, pimpstensboll 1, obearb. ben, skärvor av flinta 56.
- f⁶. spån 33, ryggsån 2, trekantig pilspets (spetsen) 1, knutor 4, spån med tillknackning 2, pilspets av skiffer med tånge 1, pimpstensbollar 4, krukskärvor ornerade 11, krukskärvor ornerade 1, pryl av ben 1, spetsen av 1 d:o, skärvor av ben bearbetade 2, obearb. ben, skärvor av flinta 287, enstaka kolpartiklar.
- g⁶. spån 18, ryggsån 1, spånpilspetsar (spetsen) 2, yxa av flinta tjockn. (nackändan) 1, skärva med tillkn. 1, hasselnötskal, krukskärva ornerad 1, krukskärvor ornerade 4, skärvor av flinta 264.

- h⁶. spån 14, spånpilspetsar (fragm.) 4, pilspets trekantig 1, pimpstensbollar 2, krukskärva ornerad 1, krukskärvor ornerade 11, fiskkrok av ben (skaftdelen) 1, skärvor av ben bearbetade 2, skärvor av flinta 200.
- i⁶. spån 13, spånpilspets 1, pilspets tresidig 1, knutor 2, knacksten (fragm.) 1, spån med tillknackning 1, krukskärvor ornerade 2, krukskärvor ornerade 5, skärvor av flinta 101.
- j⁶. spån 9, spånskrapor 1, slipsten (fragm.) 1, sten med slipyta 1, skärvor av flinta 75.
- Utänför j⁶, sammanlagt 8 m², spån 34, spånborr 1, knutor 2, kärna 1, spånpilspetsar 5 (därav 1 tånge), mejslar av flinta 2 (därav 1 fragm.), krukskärvor ornerade 2, kolpartiklar enstaka, skärvor av flinta 315.
- c⁷. spån 6, knutor 1, skärvor av flinta 100.
- d⁷. spån 12, knuta 1, knackstenar 3 (2 av sten), skärvor av flinta 73.
- f⁷. spån 17, ryggsån 1, spånpilspets 1, skivskrapa 1, knuta 1, skärva med tillknackning 1, yxa av flinta tjockn. (nackändan) 1, pimpstensbollar 2, krukskärvor ornerade 10-tal, fiskkrokar av ben 2 (därav en med ränna för fastbindning, avbruten, den andra skaftdel), obearb. ben, skärvor av flinta 375.
- g⁷. spån 15, spånpilspetsar 2 (därav 1 tånge), kärnor 4, knacksten 1, krukskärvor 2 (1 ornerad med en punkt), fiskkrok av ben (skaftdelen) 1, skärvor av flinta 225.
- h⁷. spån 14, ryggsån 3, spånborr 1, knutor 3, pimpstensbollar 2, krukskärvor ornerade 10-tal, enstaka kolpartiklar, skärvor av flinta 220.

Fynd från tiden 22 juni - 17 juli. Beteckn. anger de olika rutorna.

1936 års grävning.

3) a:7 Pilsbets med tänge 1, spån med tillknackade kanter (spånborr?) 1, ben 6.

A:7. Pilsbets med tänge tresidig 1, spånborr 1, krukskärvar 4, ben 1.

A:7 och a:7. Knutor 6, spån 7, ryggsrän 4, kärnyxa (?) 1, dragm. 1, slagsten av gnejs 1, skärvar av flinta 190.

b:7. Spånplisbetsar med tänge 3.

B:7. Krukskärvar cornerade 2.

B:7 och b:7. Knuta 1, kärna 1, spån 10, skärva av skiffer 1, skärvar av flinta 140.

O:7. Kärna 1, spån 3, spån med tillknackning 1, skrapbor höga 2 (därav 1 med tillknackad ryggsrän), borr 1, yxa (dragm.) av flinta atydisk 1, skärva av slipat redskap 1, skärva av flinta med tillknackn. 1, skärvar av flinta 45.

D:7. Knuta 1, kärna 1, spån 3, skärva av flinta med skrapkant 1, skärva av skiffer med facetter 1, krukskärvar cornerade 2, skärvar av flinta 56. Hårtill ett ben.

E:7. Knutor 3, spån 6, spån med tillknackade kanter 1, spån med tillknackad spets 1, ryggsrän 1, skärva av flinta med skrapkant 1, skärva av flinta med nötning 1, skärva av skiffer 1, knacksten av sten 1, krukskärvar cornerade 3, slighorn 1 bit, skärvar av flinta 114.

F:7. Spån med tillknackade kanter 1, ryggsrän 2 (därav 1 med tillknackad spets) 1, knuta 1, spån 5, spånkrapa 1, pilsbets trekantig (spetsen) 1, skärva hög med tillknackade kanter 1, skärva med tillknackning 1, skärvar av flinta 87.

G:7. Knuta 1, spån 5, spånkrapa 1, pilsbets trekantig (spetsen) 1, cornerad 1, hårtill 1 ben, skärvar av flinta 114.

H:7. Knutor 10, spån 2, spån med tillknackade kanter 3, spån med tillknackad spets 1, spånplisbets (dragm.) 1, skärva med tillknackknack 1, skärvar av flinta 131.

ning 1, skärvar av flinta 131.

- I:7. Knutor 3, spån 3, skärvor av flinta 129.
- J:7. Knuta 1, spån 4, spånpilspets med tånge 1, pilspetsar av skiffer 3, krukskärva cornerad 1, skärvor av flinta 123.
- K:7. Knutor 2, spån 6, spånskrapa 1, spånpilspets med tånge 1, skärva av slipat redskap 1, skärva med tillknackning 1, skärvor av flinta 148.
- c:8. Knutor 2, spån 13, spån med tillknackn. 2, spets av flinta 1, pilspets med tånge tresidig 1, pilspets trekantig (fragm.) 1, pilspets av skiffer 1, nål av ben 1, krukskärvor cornerade 6, härtill ben, skärvor av flinta 109.
- d:8. Knutor 2, kärna 1, spånkärna 1, spån 15, spån med tillknackning 3, spånskrapa 1, skivskrapa 1, spån med tillkn. vid ena kanten el. möjl. pilspets med tånge (fragm.) 1, ryggspån 1, metkrokar av ben 3, nål av ben 1, föremål av ben 1, ben bearbetade 3, tand genomborrad 1, skärvor av skiffer 3 (därav 1 sågad), krukskärvor cornerade 10, härtill ben, skärvor av flinta 209.
- f:8. Knutor 2, spånkärna 1, spån 22, ryggspån 3, skivskrapa 1, spånskrapor 2, spånpilspetsar 5, spån med tillknackade kanter 2, ben bearbetat 1, yxa av flinta oslipad 1, yxa med spår av slipning (fragm.) 1, skärva av flinta med tillkn. 1, krukskärvor ornerade 1, krukskärvor cornerade 10, härtill ben, pimpsten 2, skärvor av flinta 230.
- g:8. Knutor 4, spån 14, spån med tillknackning 1, spets av skiffer (fragm.) 1, skärvor av skiffer 5, skärvor av flinta med tillknackning 2, krukskärvor 6 (därav 1 med snörornament), härtill ben, pimpsten 4, skärvor av flinta 438.
- c:9. Knuta 1, spån 18, spån av slipat redskap 1, pilspetsar med tånge tresidiga 2, pilspets med tånge trekantig 1, spånpilspets 1, spån ena kanten tandad 1, yxa av flinta tjockn. delvis slipad 1, yxa av flinta (fragm.) 1, skärva av skiffer eller fragm. av pilspets 1, spån med tillkn. kant 1, krukskärvor 27, härtill ben, skärvor av flinta 210.

- d:9. Knuta 1, kärnor 3, spån 21, spånskrapor 4, spånpilspetsar 2, pilspets av skiffer 1, nål av ben 1, ben bearbetat 1, tand av katt (?) 1, skärva av slipat redskap 1, krukskärvor 8 (därav 1 med punktinttryck), härtill ben, pimpsten 3, skärvor av flinta 314.
- f:9. Spån 2, spånskrapor 2, spånpilspetsar 2, pilspetsar trekantiga 2, yxa tjockn. delvis slipad, nacken avslagen 1, klubba av sten 1, knacksten (?) 1.
- e:9 - f:9. Knutor 7, spånkärna 1, spån 31, spån med tillknackning 1, ryggsån 4, spånskrapor 2, borrarpet 1, spånpilspetsar 4, spån med tillknackning (spets) 1, block 2, yxa av flinta (fragm.) 1, skärva av slipat redskap 1, skärva av flinta 1, skärvor av skiffer 3, krukskärvor 68 (därav 8 med punktinttryck), pimpsten 3, skärvor av skiffer 969.
- g:9. Knutor 7, spån 20, spån med tillknackning 2, ryggsån 1, spånskrapa 1, spånpilspetsar 2, pilspetsar trekantiga 2, skärvor av flinta med tillknackning 3, skärva av skiffer 1, krukskärvor 22, (därav 2 med snörörning och 2 med gropinttryck), pimpsten 3, skärvor av flinta 265.
- h:9. Knutor 4, spån 7, ryggsån 1, spån med tillknackade kanter 1, spånskrapor 2, spånpilspetsar 3, krukskärvor 16 (därav 2 med gropinttryck), skärva med skrapkant 1, skärva med bearbetning 1, skärvor av flinta 110.
- i:9. Spån 6, ryggsån 2, skärvor 50.
- e:10. Knutor 5, kärnor 2, spån 20, spån med tillknackade kanter 1, spånskrapor 3, spånpilspetsar 3, pilspets trekantig 1, pilspets av skiffer 2, nål av ben 1, metkrök av ben 1, ben bearbetade 3, yxa av sten båtformig (fragm.) 1, slipsten av kvartsit 1, skärva av slipat redskap 1, skärvor av flinta med tillknackning 2, skärva av kvartsit 1, skärva av skiffer 1, skärva av sten 1, krukskärvor 18 (därav 2 med punktinttryck), härtill ben, kol och hasselnötskal, skärvor av flinta 371.

f:10. Knutor 8, kärnor 2, spån 16, spån med tillknackning 3, ryggspån 4, spånskrapor 4, spånborr 1, spånpilspets 1, spets av flinta 1, metkrok av ben (hel) 1, rörben 1, ben bearbetade 4, älghorn (fragm.) 1, flintboll 1, knacksten av sten 1, skärvor av skiffer 2 (därav 1 sågad), skärvor av flinta med tillknackning 2, skärva av kvartsit 1, krukskärvor 27 (därav 3 med punktinttryck) och 1 med streckornament på kanten, pimpsten 2, härtill ben, skärvor av flinta 535.

g:10. Kärna 1, spånkärna 1, spån 8, spån med tillknackning 1, ryggspån 1, spånpilspets 1, boll av sten 1, älghorn (fragm.) 1, skärvor av skiffer 2 (därav 1 sågad), krukskärvor 24, därav 2 med punktinttryck, pimpsten 1, skärvor av flinta 95.

h:10. Knutor 10, spånkärna 1, spån 11, spån med tillknackning 2, ryggspån 2, pilspets trekantig 1, pryl av ben 1, metkrok av ben 1, tänder genomborrade 3, skärvor av skiffer 2, krukskärvor 25 (därav 5 med punktinttryck), skärvor av flinta 137.

g:10 - h:10. Krukskärvor 59 (därav 10 med gropinttryck) samt en samling krukskärvor hopbakade till 2 stora klumpar, pilskafstglättare av pimpsten 1.

i:10. Knuta 1, spånkärnor 2, spån 9, ryggspån 2, spånskrapa 1, spånpilspetsar 2, flintspets 1, flintboll 1, krukskärvor ocornerade 7, skärvor av flinta 59.

f:11. Knutor 2, spån 16, ryggspån 2, pilspetsar trekantiga 2, pilspets tresidig 1, spånpilspetsar 2, flintspets 1, skärva av slipat redskap 1, skärva av flinta med tillknackning 1, pryl av ben 1, ben bearbetade 3, krukskärvor 13 (därav 1 med punktinttryck, skärvor av skiffer 2, pimpsten 1, skärvor av flinta 295. Härtill ben.

Från boplatsen i allmänhet: Knuta 1, spånkärnor 5, spån 10, ryggspån 2, skivskrapa 1, spånskrapa 1, spånpilspetsar 2, pilspets trekantig 1, flintspets 1, klubba av sten (fragm.) 1, skärva av flinta med bearbetning 1, skärvor av flinta 340.

32/34 Göteborgs Museum
Arkeologiska avdelningen
165/34, 77/35
93/36

Till

Riksantikvarien.

Berättelse

Över Göteborgs museums arkeologiska avdelnings grävningar
på stenåldersboplatsen vid Rörvik i Kville s:n åren 1934-36.

Den 4 mars 1934 fick Göteborgs museum kännedom om, att man vid grustagning på hemmansägaren Carl Christianssons gård Rörvik i Kville s:n hade påträffat en stenåldersboplats med en förmodad kökkenmödding. I skrivelse till Riksantikvarien anmäldes saken och den 14 mars utfärdade Riksantikvarieämbetet förordnande angående undersökningen, F 1002/34.

En förberedande grävning utfördes under tiden den 12 - 28 mars under ledning av herr Knut Timmberg och under den 22 maj - 10 juni av undertecknad. Under året 1935 fortsattes undersökningen den 27 maj - 15 juni och sommaren 1936 under tiden den 22 juli - 17 juli, båda åren under ledning av undertecknad.

Grävningarna har helt bekostats av Göteborgs museum.

Nedan följer en kort redogörelse för de olika årens grävningar. Den är ett utdrag av de av undertecknad upprättade rapporterna i Göteborgs museums ark. avd:s arkiv.

Boplatsen är belägen på en nu gräsbevuxen sluttning, som aldrig förut varit odlad, belägen omkring 200 m NO om gården. Backen, som sluttar starkt mot SV, genombryter högre upp en i N-S gående bergskedja. Nedåt övergår den i de lågt liggande åkrar, som begränsas av

bergskedjor och Rörvikskilen (se generalstabens karta, specialkarta över boplatsen och foto).

Av allt att döma har boplatsområdet sträckt sig över det angränsande grustaget (specialkartan). Områdets viktigaste del är dock otvivelaktigt att söka SO härom.

Omedelbart under den tunna grästorven vidtog det fyndförande lagret, som i allmänhet var upptill 40 cm, då det var som kraftigast. I mitten av det undersökta området var lagret mörkare till färgen. Här låg också skallagret inbäddat. Från detta ljusnade kulturlagret ju högre upp eller ju längre ned på området man kom, samtidigt som det tunnade ut och försvann. Under kulturlagret vidtog ett rent oskiktat grus. Boplatsen har ej varit övertransgredierad.

1934 års undersökning.

1. Den 12 - 28 mars.

Den 4/3 anmälde herr Knut Tinnberg till Göteborgs museum, att han fått höra talas om ett stenålders boplatsfynd i ett grustag på gården Rörvik. Vid besök på platsen konstaterade han, att det var fråga om en stenåldersboplats med skallager.

Ägare C. Christiansson var själv mycket intresserad av saken och stoppade genast grustagningen. De fynd som hade framkommit under arbetet hade sonen Knut Christiansson sorgfälligt tagit till vara.

Den 12/3 började herr Tinnberg rensa upp grustagets sydöstra kant och gå igenom rasmassorna. Därefter undersöktes ytterligare 9 m² av området (begränsat av svart streckad linje på planen över grävningområdet).

Kulturlagrets utsträckning framgår av profilen a. Skallagret (något schematiskt tecknat) ligger ungefär i mitten av profilen. Det bestod av tätt på varandra packade skal uppblandade med jord. Av skalen var ostrea edulis, liksom litorea samt mytilus edulis de vanligaste. De sist nämnda var nästan fullständigt förvitrade. Dessutom förekom cardium edulis, patella vulgaris och enstaka exemplar av tapes decussatus och lucina borealis.

Vad fördelningen av fynden beträffar märkes, att benföremål endast påträffades i skallagret eller intill andra mindre skallager. Utanför skallagret, där jordsyrorna ej neutraliserats

av kalken från skalen, var alla ben förstörda. Övriga fynd var jämnt fördelade i skallagret som det övriga kulturlagret. Det ovan sagda gäller också beträffande de senare undersökningarna.

Någon härd påträffades ej. Däremot förekom vid två tillfällen gropliknande fördjupningar ned i det underliggande gruset. Kulturlagret var här mörkt till färgen, fett och uppblandat med skal. Den först funna hackan av älghorn fanns i den ena av dessa (foto inv. n:r 50560).

På profilen äro samtliga punkter tubavvägda. Nedan följer en förteckning över de gjorda fynden, uppdelade efter fyndlokalerna.

2. Den 22 maj - 10 juni. Mot slutet av maj påbörjades åter arbetet. I undersökningen deltog fil. stud. Åke Jönsson samt undertecknad.

Vid grävningen indelades området i 1 m breda bänkar, parallellt med grustagets kant. I centrum för skallagret upptogs dessutom ett schakt vinkelrätt mot bänkarna Dessa indelades i kvadrater på 1 m. Varje hörn av dessa avvägdes och för varje bänk ritades en profil av kulturlagret. All grävning skedde med kniv. Sammanlagt undersöktes 42 m².

Som förut vidtog kulturlagret omedelbart under jordlagret. Profilen a² visar lagrets utsträckning. Här har med tätare streckning antytts att lagret mörknar djupare ner och närmare skallagret. På teckningen blir detta dock något missvisande, då övergången är långsam och omärklig. Då det ^{är} fråga om samma lager har betecknings-sättet ej använts på de övriga profilerna.

De bägge andra profilerna e³ - e⁸ och e⁴ - e⁸ visar genomskärningar av skallagret (se även foto). Detta var ganska skarpt avgränsat mot det övriga kulturlagret, och som ovan nämnts låg alla ben och benföremål i detta lager. Av benen var fiskben de vanligaste, därnäst fågelben.

Vad de övriga fynden beträffar, kan anmärkas att den funna keramiken var mycket söndervittrad och upplöst, ibland till den grad, att den ej kunde upptagas.

I övrigt hänvisas till den efterföljande fyndförteckningen.

(Det grävda området begränsas av heldragen svart linje på planen över grävningområdet).

1935 års grävning.

Undersökningen från föregående år fortsattes under tiden 27 maj - 15 juli. I arbetet deltog fem studerande från Göteborgs Högskola: Alfa Olsson, Anna-Stina Gyllenoreutz, Åke Jönsson, Stig Stenström och Gösta von Schoultz samt undertecknad. Under den nämnda tiden undersöktes 65 m². Profilerna a⁴ och a⁶ visar kulturlagrets utsträckning. Vid c:a 21 m tunnades kulturlagret märkbart och ljusnade så, att man ej med ögat kunde skilja det från underliggande gruslager (angivet genom streckad linje på profilerna). Samma förhållande visade sig mellan 19 och 18 m, utan att fynden dock här minskade så kraftigt som vid övergränsen. Någon svallad flinta förekom ej.

Fyndförhållandena var likartade som tidigare. Dessutom framkom småstenssamlingar i botten av kulturlagret på den rena sanden. Det är dock ej fråga om hårdar, då stenarna ej var skörbrända och kol eller aska saknades. Möjligen är det rester av en förstörd golvläggning.

Under arbetet ritades även en nivåkarta över området. Vid en kontrollmätning av fixpunkten visade det sig, att denna låg 0,60 m för lågt. Talet 0,60 skall därför läggas till samtliga på kartor, profiler och i tabeller angivna nivåer. Detta gäller även för föregående och efterföljande års grävningar.

Fyndförteckning följer nedan. (1935 års grävning är be-tecknad med rött på planen över grävningsområdet. Ö. om den streckade röda linjen har rutindelningen ej bibehållits. Här är fynden från varje bänk sammanslagna).

1936 års grävning.

Undersökningen pågick mellan den 22 juni - 17 juli. I arbetet deltog intendent N. Niklasson under 14 dagar, samt undertecknad.

Under grävningen kunde utsträckningen för det egentliga skallagret konstateras (se planen). Skallagrets utsträckning framgår av profilerna c⁸, d⁹ och f¹⁰. Dessutom upptogs ett schakt nedför backen till det lägre liggande gamla grustaget. Av profilen a⁷ framgår, att det fyndförande lagret i det närmaste var osynligt.

Slagen flinta hittades dock över allt. Möjligt är att flintan har blivit nedtransporterad nedanför den egentliga boplatsen på grund av backens starka lutning. Den var ej svallad.

I övre delen av området gjordes ett egenartat fynd av ett valkranium. Det låg på och i det rena gruset men nådde högt upp i kulturlagret, som också delvis sträckte sig in under kanterna av kraniet (se profiler och plan). Det kunde först upptagas efter en fullständig ingipsning. Kring benet var jorden skalblandad och här gjordes ovanligt många benfynd.

Under den 15 och 16 augusti kompletterades dessutom avvägningar och mätningar på området. En serie jordprover för fosfatundersökning togs (resultaten föreligger dock ännu ej). Undersökningen skall fortsätta kommande år.

I övrigt hänvisas till efterföljande fyndförteckning.

Undersökningen (1934 - 1935) är publicerad i Göteborgs och Bohusläns Fornminnesförenings Tidskrift 1936 av undertecknad: En boplats från yngre stenåldern vid Rörvik i Kville s:n (s. 57 - 81); och av Paul Henrici: Benfynd från boplatsen vid Rörvik (s. 82 - 91).

Göteborg i juli - 37.

Sverker Janson.

93/36

Jfr 77/35

73/36

Stenåldersboplats

Kville sockens fornminnen n:r 406.

Stenåldersboplats..

Inv. n:r 55105-55480.

Bohuslän.
Kville h:d.
Kville s:n.
Rörvik.

Rörvik, Kville s:n, Skl.

22/6 - 17/7. 1936.

Under sommaren 1936 fortsattes utgrävningen från de föregående åren. Grustagningen hade sedan dess fortgått på det redan undersökta området, och arbetet - som i övrigt fortgick på samma sätt som föregående - förlades därför till området SO om grustaget. För att utnyttjandet av detta ej skulle försändras.

Under utgrävningens gång kunde utsträckningen av det gamla skällagret konstateras. Möjligt är dock, att det finns ett nytt skällager inom det ännu ej undersökta området, då man träffat på skal vid grävning efter grus. I varje fall har dock boplatsen en betydlig utsträckning åt SO (se kartan över boplatsen). - Från området intill det stora grustaget upptogs en transversal ned till ett litet, ganska grunt tag (se kartan och Text). Här var kulturlagret närmast horisontalt, och såvitt blottades ett stort allt (se närmare protokollet). - För att utredna boplatsens utsträckning genom bestämning av jordens författning, togs en serie jordprover (se särskild plan). I övrigt hänvisas till de uppgrävda profilerna.

Under utgrävningen gjordes ett egenartat befynd. Åtminstone vid det vanliga skällagret beträffades i botten av kulturlagret ett stort 1,5 m stort ben, med all säkerhet överkaken av en val. Det visade sig vara såväl mycket vittret och kunde lättastas först, sedan det blivit helt inneslutet i gips. I rubricen omkring benet gjordes ovanligt många befynd, ehuru här ej fanns något verkligt skällager, endast skalblandad jord. Tydligt har jorden blivit så kalkad att omkring valfiskskallen, att även mindre ben har kunnat bevaras.

Grävningen pågick under tiden den 22 juni - 17 juli och sammanlagt utgrävdes 20 m². Under två dagar i aug. - den 15 och 16 - kompletterades dessutom avvåningar och utsläpningar, varvid även kartorna av det undersökta området skeddades ut.

I övrigt hänvisas till grävningsprotokoll och fyndförteckning
Stenåldersboplatsen

Franker Jensen

93/
36

Göteborgs Museum
Arkeologiska avdelningen

Ino. n. n. 58105 - 58480

Rörvik, Kville s:n, Bhl.

22/6 - 17/7, 1936.

Under sommaren 1936 fortsattes utgrävningen från de föregående åren. Grustagningen hade sedan dess fortgått på det redan undersökta området, och arbetet - som i övrigt fortgick på samma sätt som förut - förlades därför till området SO om grustaget, för att utnyttjandet av detta ej skulle förhindras.

Under utgrävningens gång kunde utsträckningen av det gamla skallagret konstateras. Möjligt är dock, att det finns ett nytt skal-lager inom det ännu ej undersökta området, då man träffat på skal vid grävning efter grus. I varje fall har dock boplatsen en betydlig utsträckning åt SO (se kartan över boplatsen). - Från området intill det stora grustaget upptogs en transvers ned till ett litet, gammalt grustag (se kartan och plan). Här var kulturlagret närmast osynligt, ehuru slagen flinta hittades över allt (se närmare protokollet). - För att utröna boplatsens utsträckning genom bestämning av jordens fosfathalt, togs en serie jordprover (se särskild plan). I övrigt hänvisas till de uppgjorda profilerna.

Under utgrävningen gjordes ett egenartat benfynd. Strax utanför det vanliga skallagret påträffades i botten av kulturlagret ett över 1,5 m stort ben, med all säkerhet överkäken av en val. Det visade sig vara delvis mycket vittrat och kunde upptagas först, sedan det blivit helt inneslutet i gips. I rutorna omkring benet gjordes ovanligt många benfynd, ehuru här ej fanns något verkligt skallager, endast skalblandad jord. Tydligen har jorden blivit så kalkmättad omkring valfiskkäken, att även mindre ben har kunnat bevarats.

Grävningen pågick under tiden den 22 juni - 17 juli och sammanlagt utgrävdes 30 m². Under två dagar i aug. - den 15 och 16 - kompletterades dessutom avvägningar och mätningar, varvid även kanterna av det undersökta området skyddades mot ras.

I övrigt hänvisas till grävningsprotokoll och fyndförteckning.


Göteborg i aug. -36.

Sverker Janson.

93/
136Göteborgs Museum
Arkeologiska avdelningen

Inv. nr. 55105-55480.

Protokoll.

- Tvärschaktet A⁷ etc. Det fyndförande lagret var ~~tunnt~~ och i det närmaste osynligt. Tjockleken var i allmänhet omkr. 20 cm. Endast i de två nedersta rutorna J⁷-K⁷ var lagret kraftigare (se nedan). Den slagna flintan är ej svallad.
- Ruta A⁷: På botten av kulturlagret en stensamling (se plan). I övre delen av rutan en del spridda skal.
- Ruta C⁷: På botten av kulturlagret en stensamling (se plan). Några få spridda skal i kulturlagret.
- Ruta D⁷: Spridda skal i kulturlagret.
- Ruta E⁷: Skalblandad jord i övre delen av rutan, dock ej i så stor mängd, att detta, liksom i de föregående rutorna, utmärktes på profilen.
- Ruta F⁷: Intill den sydliga profilen ett tunnt skallager i kulturlagrets botten (se profil och vidstående skiss). Skallagret var ngr cm tjockt.  } 30 cm.
- Rutorna J⁷-K⁷: I rutan J⁷ djupnade det fyndförande lagret plötsligt, så att profilen av lagret här gör en tvär krök. Även markytan har här ett "knä", ehuru det ej är så tydligt markerat som i fråga om bottenlagret. I övergången mellan det tunnare och tjockare lagret låg ett par stenar på botten av kulturlagret (strandhak?). Nedåt i kanten av grustaget tunnade lagret åter något ut (se profil och foto.).
- Ruta a⁷: Ett tunnt skallager i botten av kulturlagret med en tjocklek från några cm upptill 10 cm. Mot innerkanten av bänk a⁸ tunnade lagret ut och försvann.
- Ruta c⁸: Det gamla, stora skallagret böjde in i den rutan och fortsatte in i den bakom liggande rutan (se plan). Stensamling på botten av kulturlagret (se plan).
- Ruta d⁸: Forts. på det gamla skallagret. I övergången mellan rutorna d⁸ och e⁸ djupnade kulturlagret plötsligt kraftigt (se profilen). Stensamling på botten av kulturlagret (se plan).

Jour. nr. 55226-
55247.

Ruta f⁸: Begränsningslinjen för skallagret gick genom rutan.- C:a 20 cm från profillinjen a⁸ etc. och 15 cm från rutan g⁸ hittades en flintmejsel på ett djup av 39 cm under markytan.

" 55261-55275. Ruta c⁹: Skallagret från rutan c⁸ fortsatte in i rutan, men slutade här. Längre in sträckte sig ej det gamla skallagret (se plan). I profilen till rutan b⁹ syntes emellertid åter ett skallager. Gränslinjerna för det gamla skallagret var ej så skarpa längre, som de varit förut.

" 55276-55294. Ruta d⁹: Inre begränsningslinjen för skallagret gick genom rutan. Liksom föregående ruta var denna helt genomdragen av rötterna från en aspstubbe.

" 55305-55326. Rutorna e⁹- f⁹: Stensamling på botten av kulturlagret (se plan).

" 55327-55342. Ruta g⁹: Stensamling som ovan (se plan).

" 55343-55356. Ruta h⁹: Se nedan.

" 55410-55438. Rutorna h⁹, g¹⁰- h¹⁰: Inom dessa rutor påträffades ett över 1,5 m stort ben, säkerligen överkäken av en val. Benet låg med sin undersida delvis ned i det fyndfria undre gruset. Läget i förhållande till kulturlagret framgår av profilerna. Kulturlagret sträckte sig emellertid ganska långt in under benet, och särskilt var detta fallet ~~mellan benet~~ vid kanten mot profilen g¹⁰- h¹⁰. Här var lagret även skalblandat, och ovanligt stora benstycken hittades också här. I övrigt hänvisas till planer och profiler av benet. - Mitt mellan rutorna g¹⁰ och h¹⁰ påträffades en stor samling keramik, som var mycket söndervittrad och hopbakad till en kaka. Samlingen låg djupt ned i lagret, omkr. 50 cm. En del av keramiken upptogs in situ. Tillsammans med keramiken hittades en stor benspets, gjord av en tagg på ett älghorn, även den på ett djup av 50 cm under markytan.

" 55439-55449. Ruta i¹⁰: Kulturlagret tunnade här ut kraftigt och vid punkt 9 i profil a¹⁰ var det endast något över 20 cm mot upptill 60 cm i ruta h¹⁰.

Protokoll över jordprover.

Provenna är lagda ut efter två linjer, därna vinkel-
räa mot varandra över boplatsområdet, se särskild plan.

Linje A. Mellan A1 och 2 och mellan 2 och 3 = 5 m.
Mellan de övriga utom mellan 21-22 (se nedan) = 2 m.

Punkt 1	I	15 cm under markytan (jordlagret var här 10 cm tj.)	
	II	30 cm under markytan	
	III	40 cm — " —	
2	I	15 cm — " —	} samma lager; dessa sträcker sig här en djup av c:a 38 cm under markytan
	II	30 cm — " —	
	III	45 cm — " — ; rent gruslager	
3	I	15 cm — " —	
3	II	35 cm — " — ; rent gruslager	
4	I	15 cm — " — ; lagret sträcker sig endast obetydligt djupare	
	II	25 cm — " — ; rent grus	
5	I	15 cm — " — ; lagret endast obetydligt djupare	
	II	25 cm — " — ; rent grus	
6	I	15 cm — " —	
	II	20 cm — " —	
7	I	15 cm — " —	
7	II	25 cm — " — ; lager av förmodat strandgräs?	
	III	45 cm — " — ; rent grus	
8	I	15 cm — " — strandgräs?	
	II	35 cm — " — ; en lsgt skalblandat jordlager	
	III	50 cm — " — ; det skalblandade lagret gick ned här 65 cm u. markyt.	
	IV	70 cm — " — ; rent grus	
9	I	5 cm — " — möjligtvis i strandgräs?	
	II	35 cm — " — ; hullarlagret	
	III	65 cm — " — ; rent grus	
10	I	15 cm — " — ; hullarlagret	
	II	30 cm — " — . Vid punkt 10 togs inget prov; det rena gruset.	
11	I	15 cm — " — ; strandgräs?	
	II	20 cm — " — ; rent grus.	

Linje A (forts.)

Punkt.	läm. n. n. n. n.	h. n. n. n.	
12	I	10-15	strandgrus? (Här liäades en flutthärmas)
12	II	20-25	i rent grus
13	I	10-15	i kulturlager, alldeles under jordover
	II	25	— " —
	III	35	sterilt grus
14	I	25	
14	I	10-15	strandgrus? kulturlager
	II	25	rent grus
15	I	10-15	strandgrus? kalklager
	II	20	rent grus
16	I	10-15	strandgrus? kulturlager
	II	25	rent grus
17	I	10-15	kulturlager (?)
	II	25	rent grus
18	I	10-15	kulturlager (?)
	II	25	rent grus (?)
	III	30	rent grus
19	I	10-15	kulturlager (?)
	II	20	— " —
	III	35	rent grus
20	I	10-15	kulturlager, strandgrus?
	II	25	— " —
	III	35	rent grus
21	I	10-15	kulturlager — strandgrus?
	II	30	rent grus (?)
22	I	10-15	kulturlager — strandgrus? Obs! Punkt 22 = 3 m. längre ned för slutningen.
	II	30	rent grus.
<u>Linje B</u> mellan punkt 0 och punkt 1 = 10 m. Mellan de övriga			
1	I	10-15	skalllandat kulturlager 5 m. Utgångspunkt för linjen är p. 5 i a ¹⁰
2	I	10-15	kulturlager? Punkten ligger 5 m. från föreg.
3	I	10-15	— " —
4	I	10-15	— " —
5	I	10-15	— " —
6	I	10-15	— " —

93/36

Avvägningsprotokoll.

Vid avvägningarna användes samma fixpunkt som under föregående år, Fix II= 21,04 m,3.h. Talet 0,60 skall därför läggas till samtliga på planer och tabeller uppgivna siffror (se 1935 års avvägningsprotokoll).

Profil A⁶, fix II.

	Ih.	-	Ph.
2	21,12	1,35	19,77
1	-	1,53	19,59
0	-	1,71	19,41
1	-	1,94	19,18
2	-	2,19	18,93
3	-	2,44	18,68
4	-	2,75	18,37
5	-	3,07	18,05
6	-	3,32	17,80
7	-	3,66	17,46
8	-	3,93	17,18
9	18,22	1,37	16,85
10	-	1,60	16,62
	-	1,72	16,50 ⁺

⁺)16,50= kanten av nedre grustaget i profilens förlängning.

Profil A⁷, fix II.

	Ih.	-	Ph.
2			19,77
1			19,58
0			19,39
1	21,12	1,93	19,19
2	-	2,17	18,95
3	-	2,41	18,71
4	-	2,72	18,40
5	-	3,08	18,04
6	-	3,37	17,75
7	-	3,66	17,46
8	-	3,95	17,17
9	18,22	1,37	16,85
10	-	1,69	16,66
11	-	1,78	16,44
⁺)	-	1,84	16,38 ⁺

⁺)16,38= kanten av nedre grustaget i profilens förlängning.

Profil a⁸, fix II.

	Ih.	-	Ph.
0	21,35	1,95	19,40
1	-	1,73	19,62
2	-	1,55	19,80
3	-	1,36	19,99
4	-	1,17	20,18
5	-	1,03	20,32
6	-	0,87	20,48
7	-	0,67	20,68
8	-	0,50	20,85
9	23,17	2,10	21,07

Profil a⁹, fix II.

	Ih.	-	Ph.
2	22,66	2,81	19,85
3	-	2,60	20,06
4	-	2,41	20,25
5	-	2,27	20,39
6	-	2,16	20,50
7	-	1,94	20,72
8	-	1,79	20,87
9	23,17	2,08	21,09

Profil a¹⁰, fix II.

	Ih.	-	Ph.
5	23,17	2,73	20,44
6	-	2,57	20,60
7	-	2,41	20,76
8	-	2,22	20,95
9	-	2,02	21,15

32/34,

165/34

Göteborgs Museum
Arkeologiska avdelningen

77/35,

93/36

Bohuslän.
Kville h:d.
Kville s:n.
Rörvik.

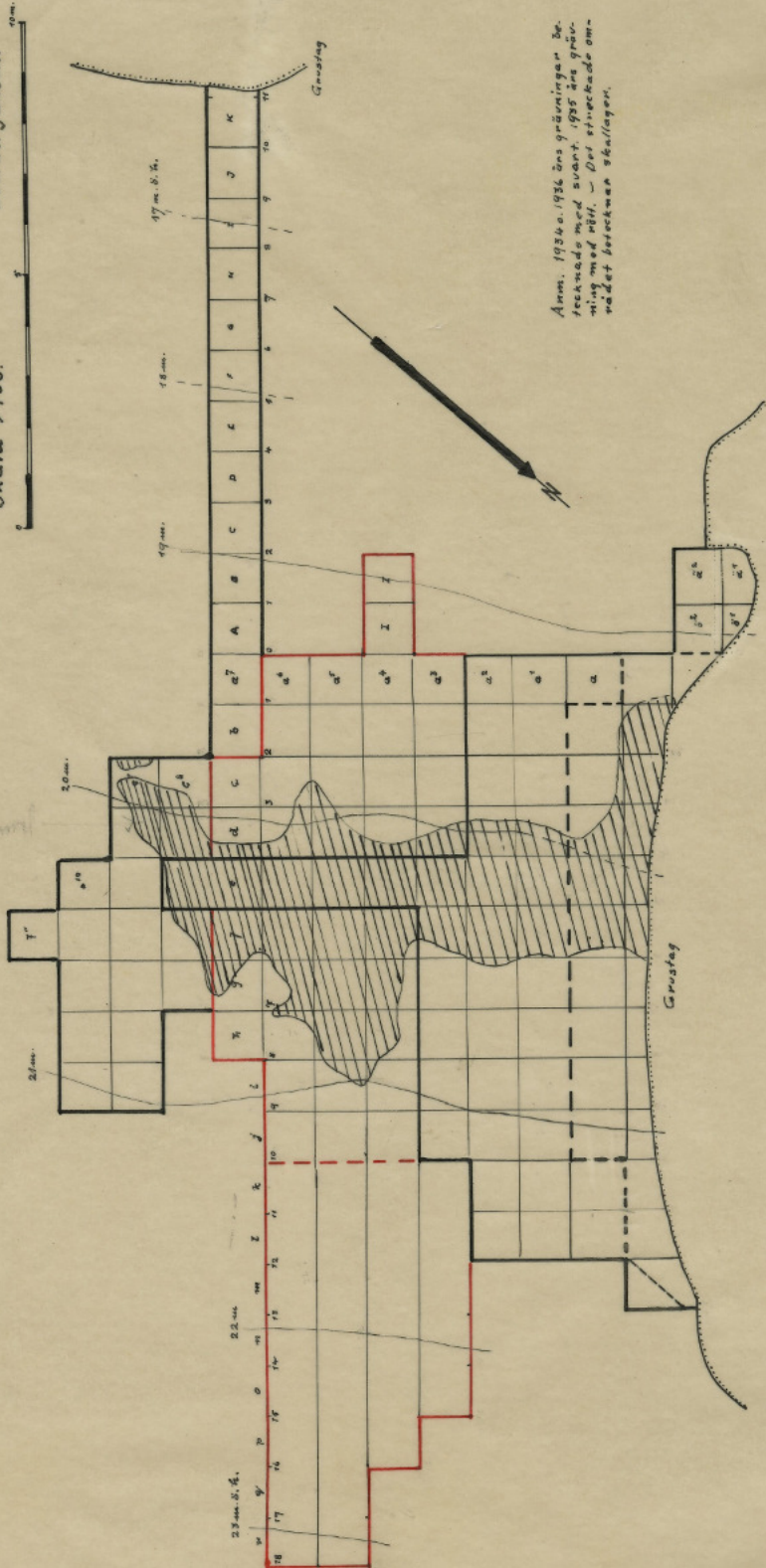
Kville sockens fornminnen n:r 406.

Stenåldersboplats.

Inv. n:r 50398-55480.

Kartor.

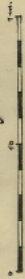
Rörvik, Kvile s:n.
 Plan över det utgrävda
 området, åren 1934-36.
 Skala 1/100.
 Sverker Jansson.



Anm. 1934 o. 1935 års grävningar be-
 tecknade med svart. 1936 års gräv-
 ning med rött. — Det utgrävda om-
 rådet betecknas sålunda.

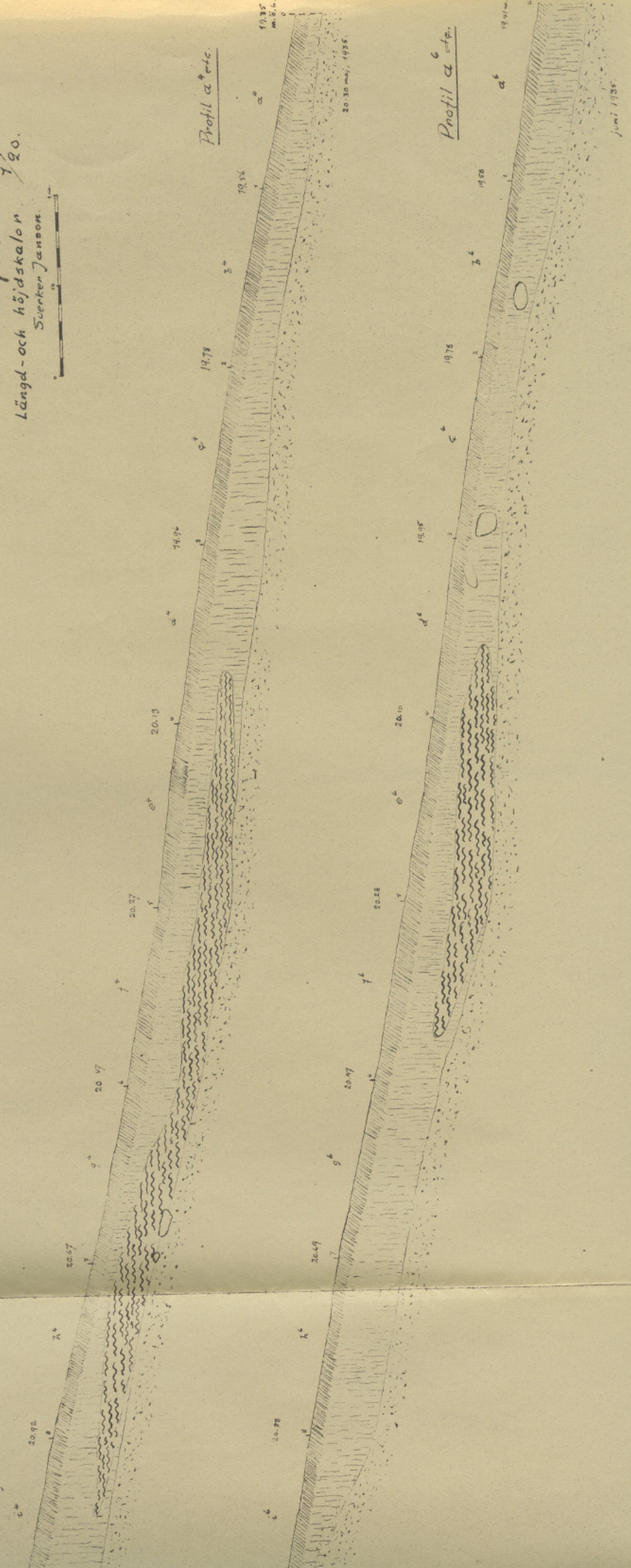
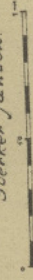
Rörvik, Kville s:n.
Profilen genom boplatsen.

-1935-
Längd- och höjdskalor 1/40.
Svenker Jansson.

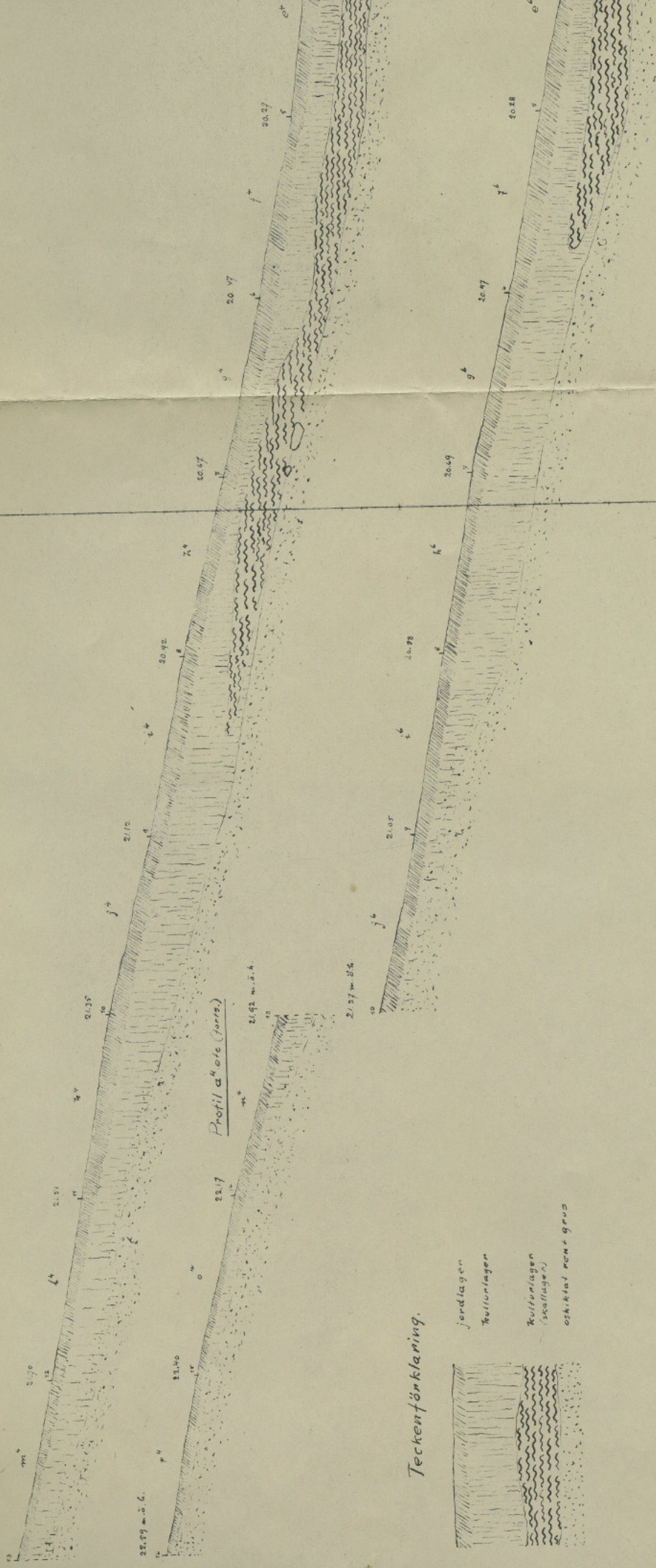


Rörvik, Kville s:n.
Profilen genom boplatsen.

-1935-
Längd- och höjdskalor 1/20.
Svenker Jansson.

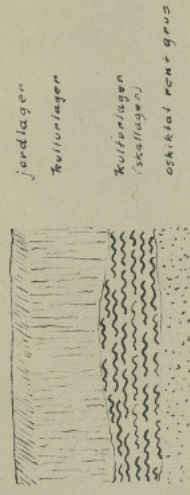


21.02 m. s. s. 4.



Profil a^hote (joris.)

Teckenförklaring.

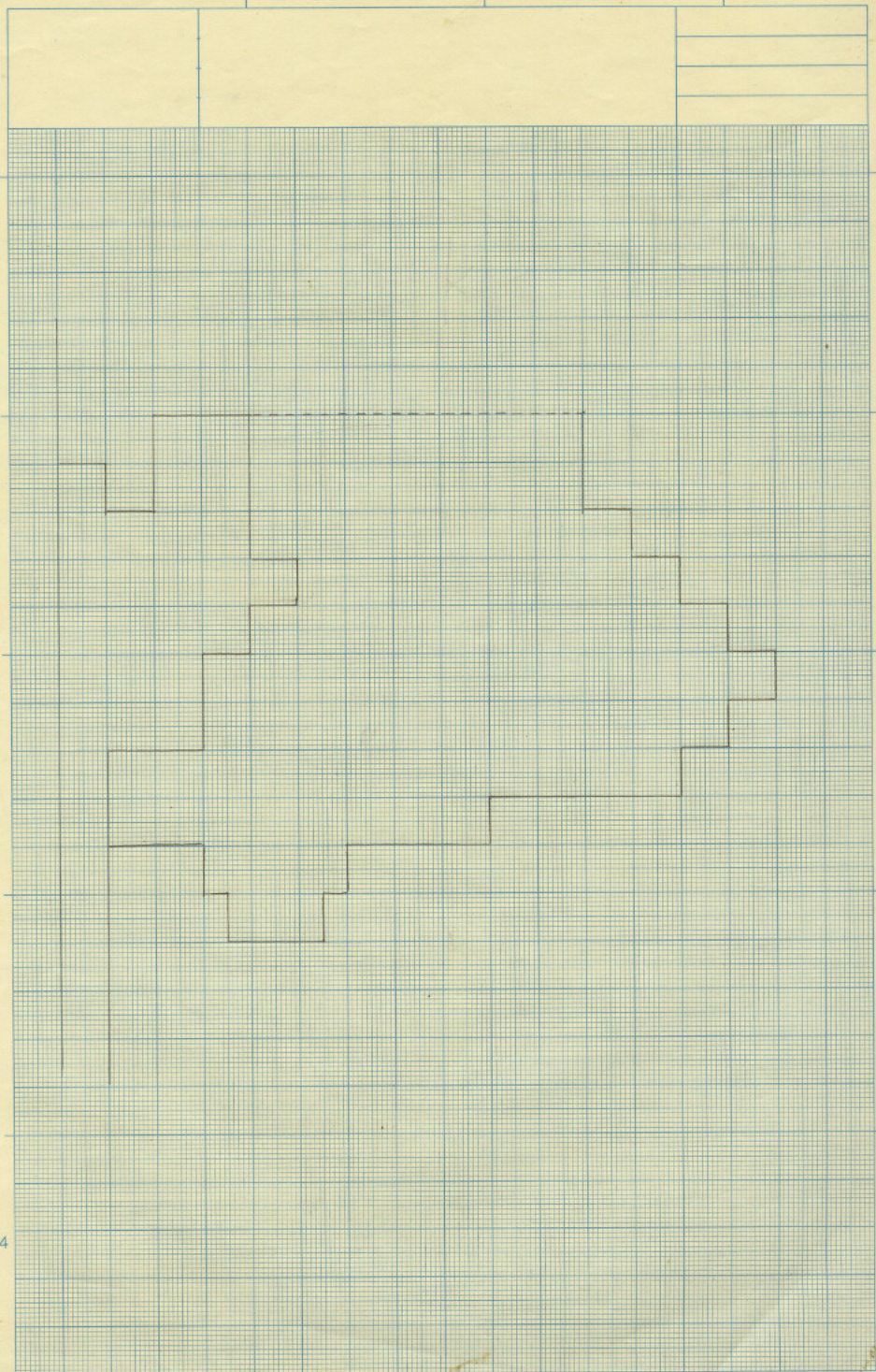


jordlagen

Kullerlagen

Kullerlagen (skalig)

ostkalk rent + grus

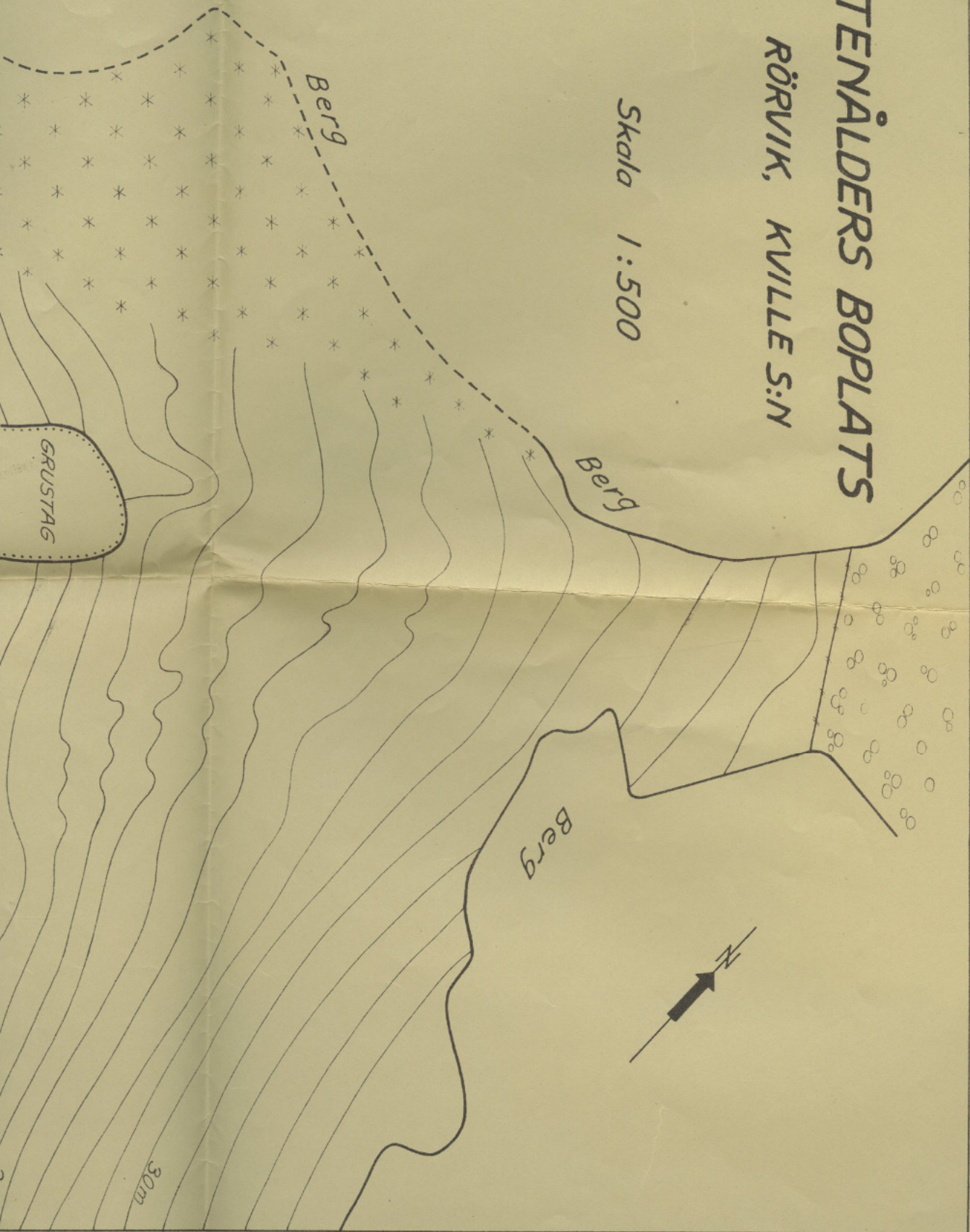


SIS 514 A 4
1 x 1 mm
ESSELTE
4441

STENÅLDERS BOPLATS

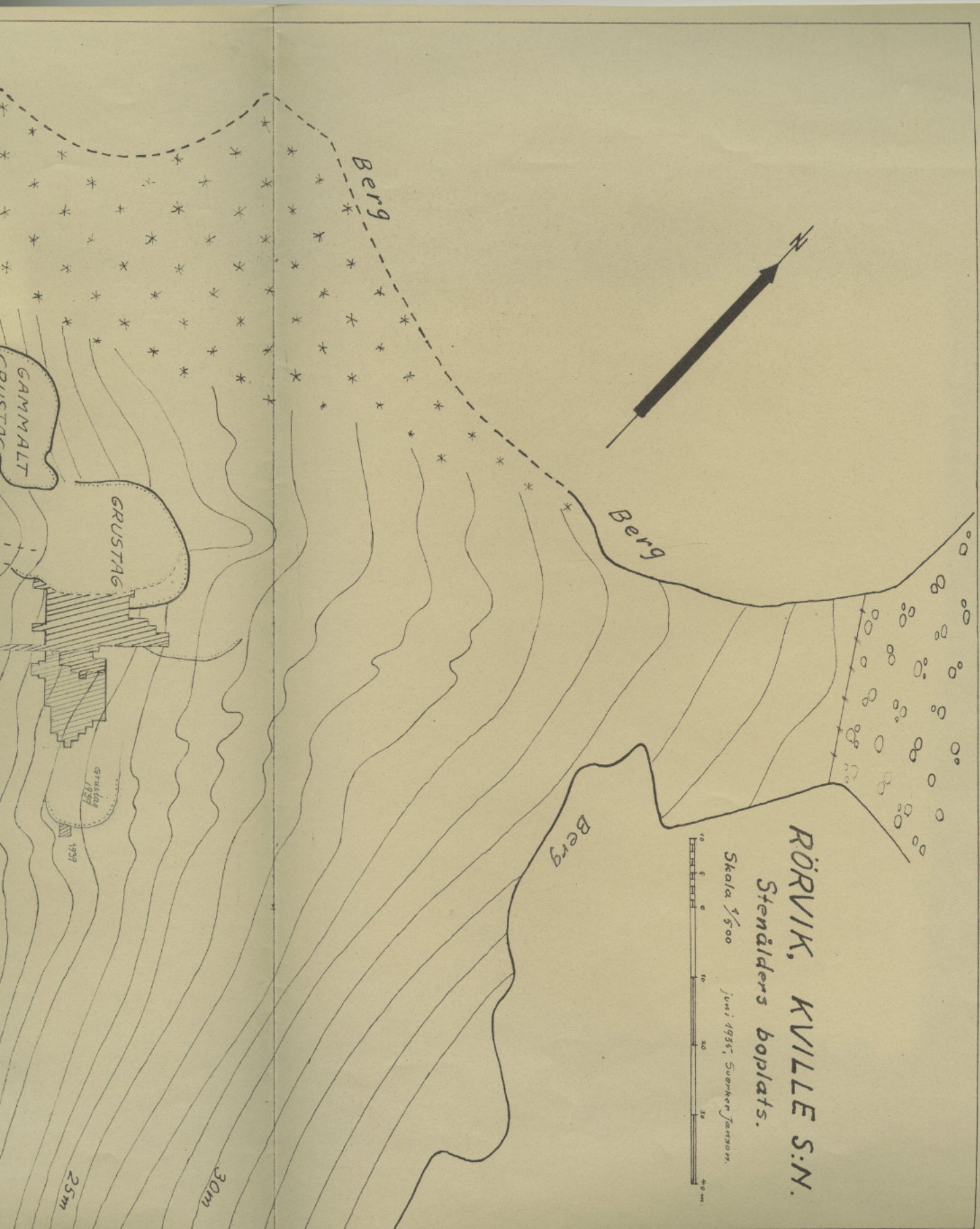
RÖRVIK, KVILLE S:N

Skala 1:500





S. JANSON, JUNI 1935



RÖRVIK, KVILLE S.N.

Stenålders boplats.

Skala 1/500

Juni 1935, Svenker Jansson.



Berg

Berg

Berg

GRUSTAG

GAMMALT GRUSTAG

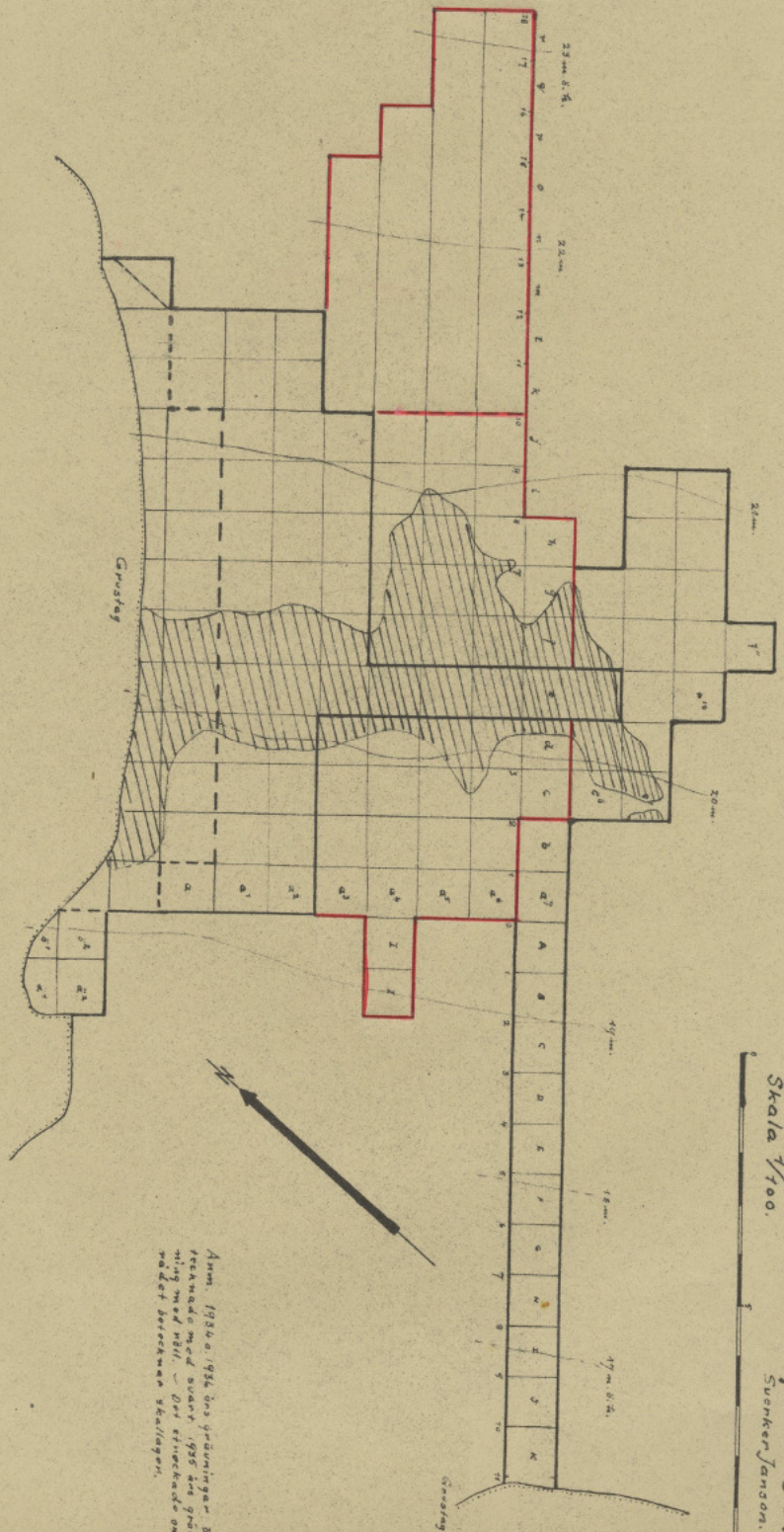
Grustag 1829

1939

30m

25m

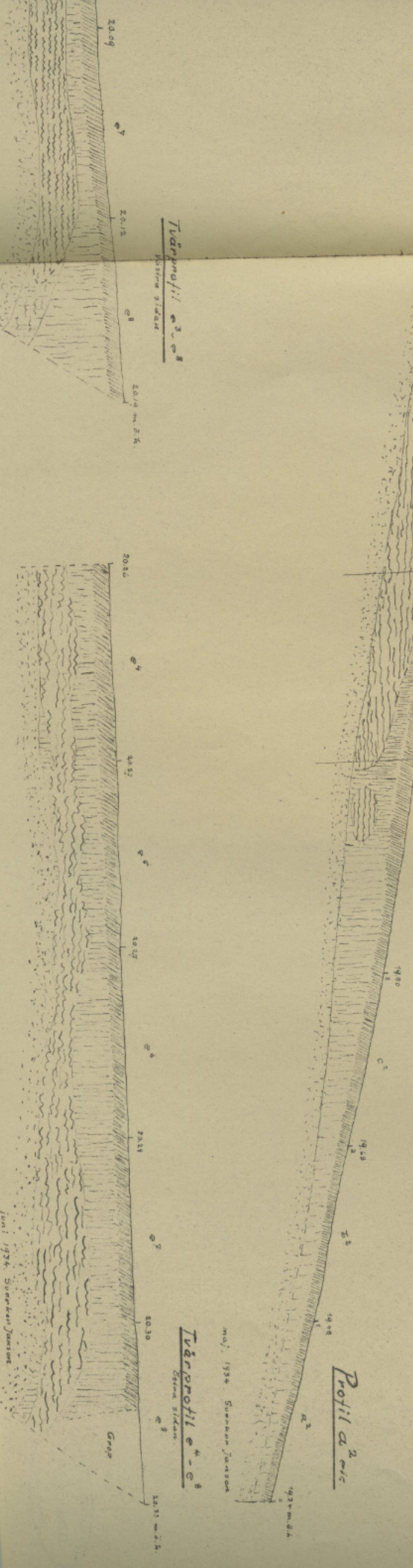
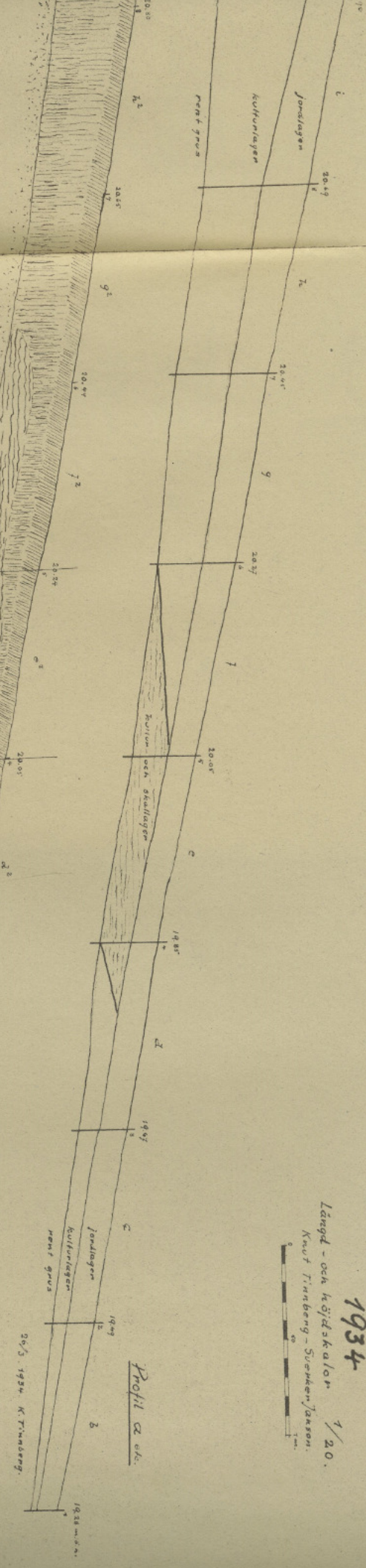
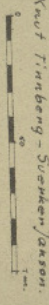




Rönvik, Kville s:n.
Plan över det utgrävda
området, åren 1934 - 36.
Skala 1/100.
Svenker Jansson.

Anm. 1934-1936 års grävningar be-
tecknade med svart, 1935 års gräv-
ning med blå. — Det streckade om-
rådet berörskapas skulldagen.

Längd - och höjdskalor 1/20.
 Knut Finsberg - Sörensen Jansson.



Jun: 1934. Sörensen Jansson

Tränprofil c³-c⁸
 Östra sidan

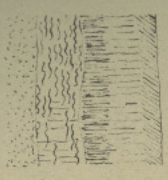
Tränprofil c⁴-c⁸
 Östra sidan

Jun: 1934. Sörensen Jansson

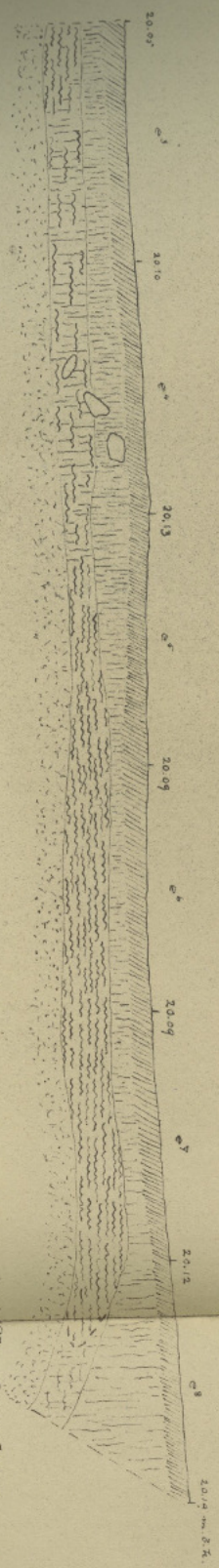
Gräp

21.14 m. a. s.

Teckensföreläring



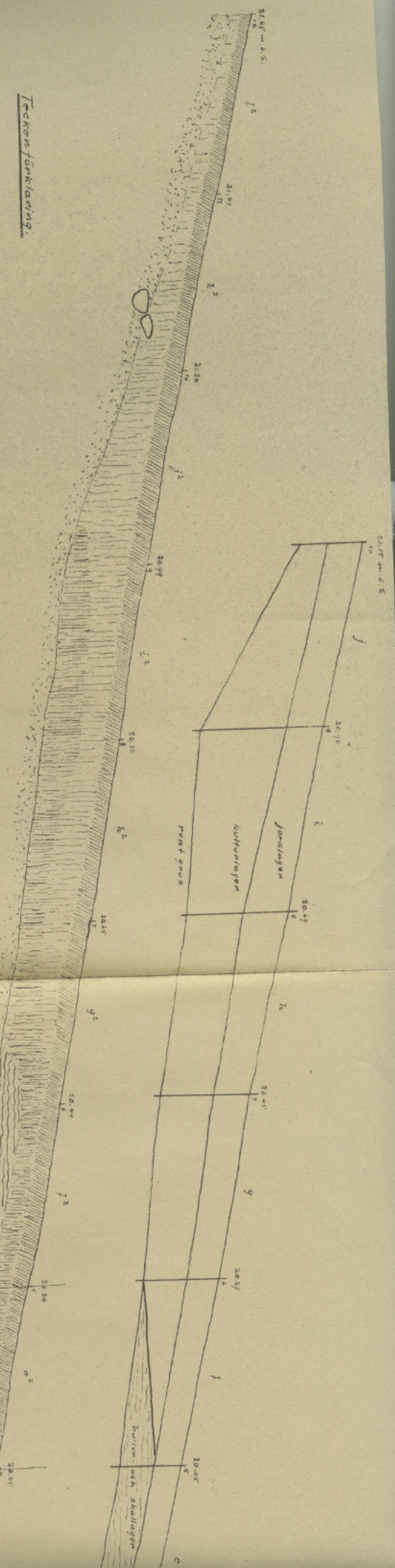
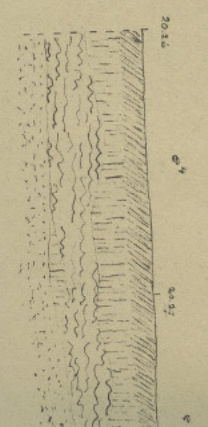
Jordlagen
Kulturlagen
Embrase jägare (redill)
Kulturlagen
(Skalllagen o. stenar skallskiktet lager)
ostkittat marf grus



Tvärprofil 3-8

höjden 3 städer

Juni 1934, Sönder, Jansson



Gotaborgs Museum
 Rörvik, Kvill och Åstings övning
Profilen genom boplatsen.
 1935-36.
 Sören Janson



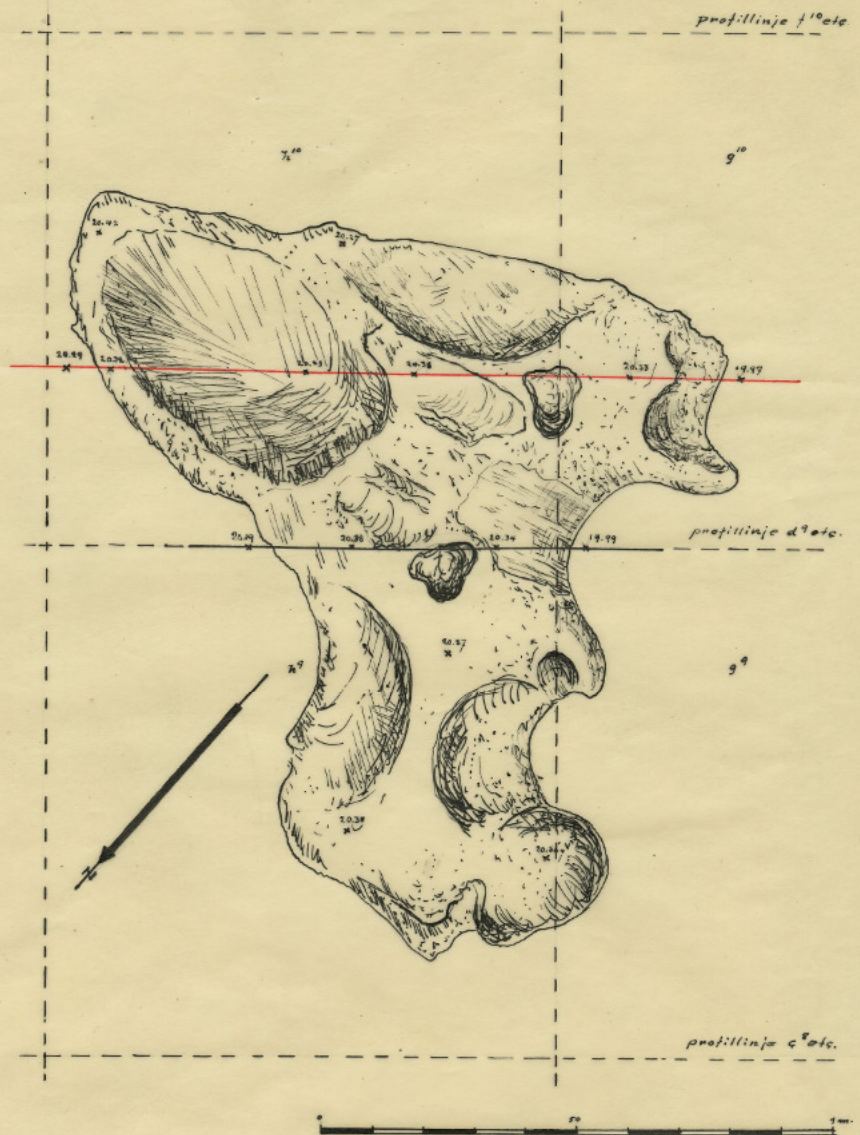
Profil genom boplatsen under
 höjdsatta från 16.40 till 41.00
 Kullerlager utmärkt med rött
 Juni 1935

Profil A⁸ etc.
 Höjd- och längdskala 1/100 000
 Juni 1935

Rörrik, Kville s:n.
Plan över valfiskekranium.
1936.

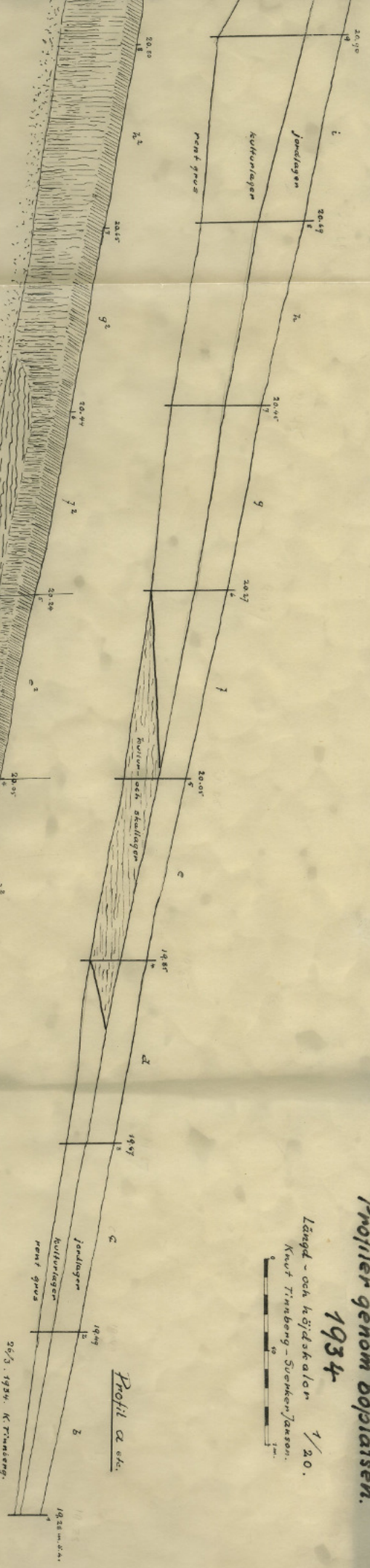
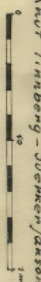
Skala 1/10. den 2/2-36. Suorbar Janson.

Anm. Röd o. svart linje betecknar olika
genomskärningar, inlagda på resp. profiler.
Skillnarna angivna niåneraa.



Rövik, Kville s:n. Höjdskalor
Profiler genom boplatsen.
1934

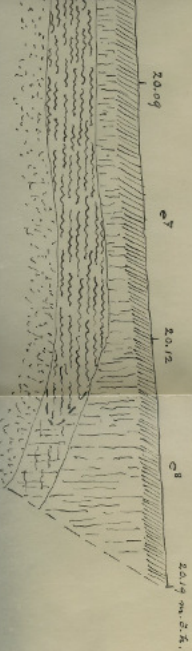
Längd - och höjdskalor 1/20.
Knut Tinsberg-Suenter-Jansson.



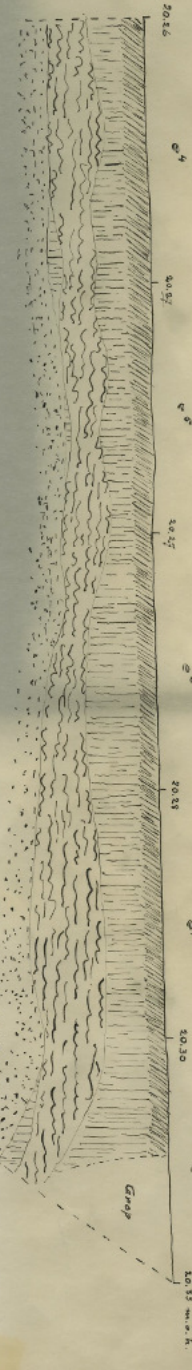
Profil a² etc.

maj 1934. Suenter-Jansson

Tvärprofil e³-e⁸
Östna sticket



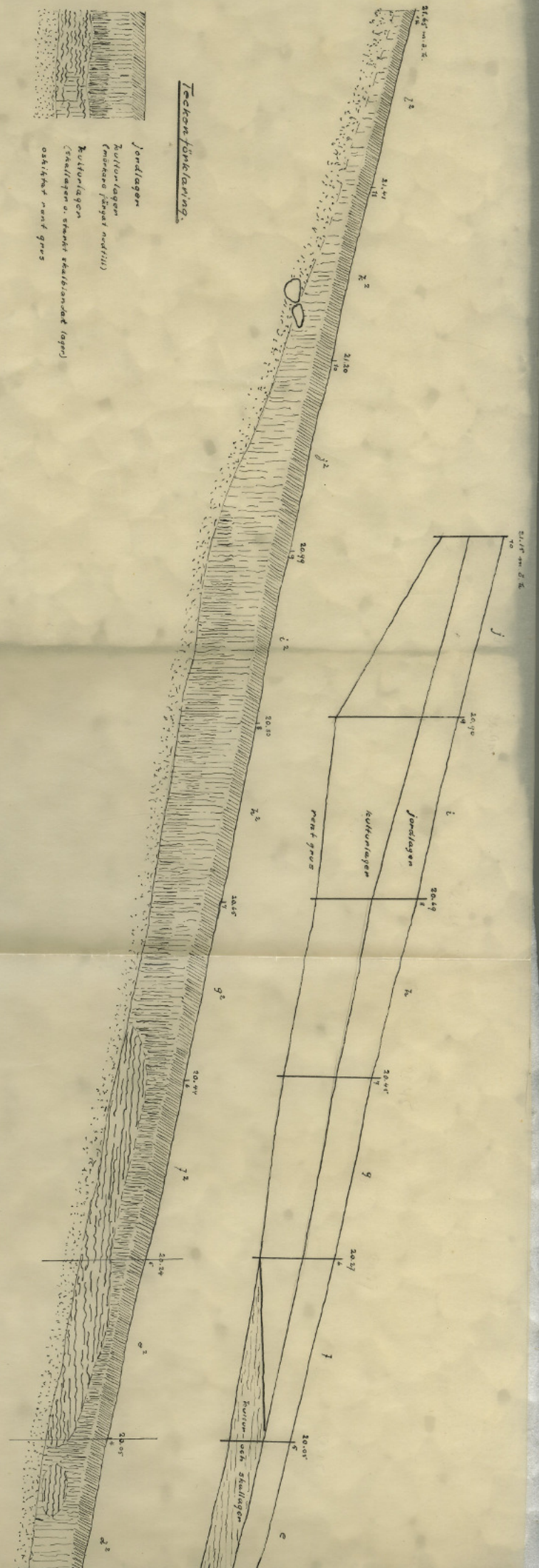
juni 1934. Suenter-Jansson



juni 1934. Suenter-Jansson

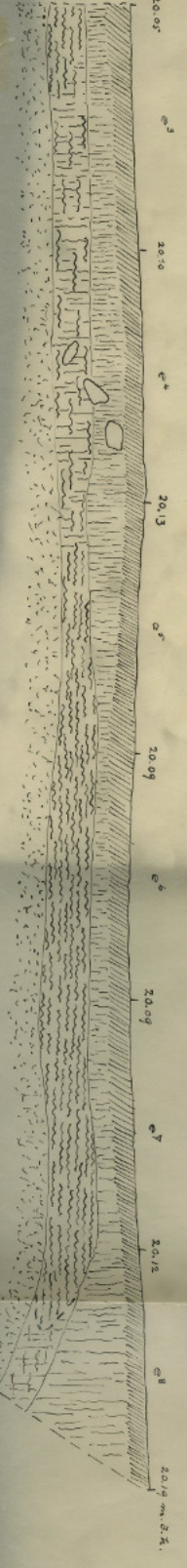
Tvärprofil e⁴-e⁸
Östna sticket

maj 1934. Suenter-Jansson



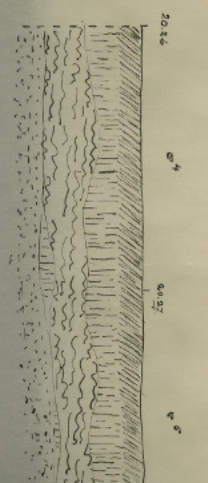
Teckenförklaring.

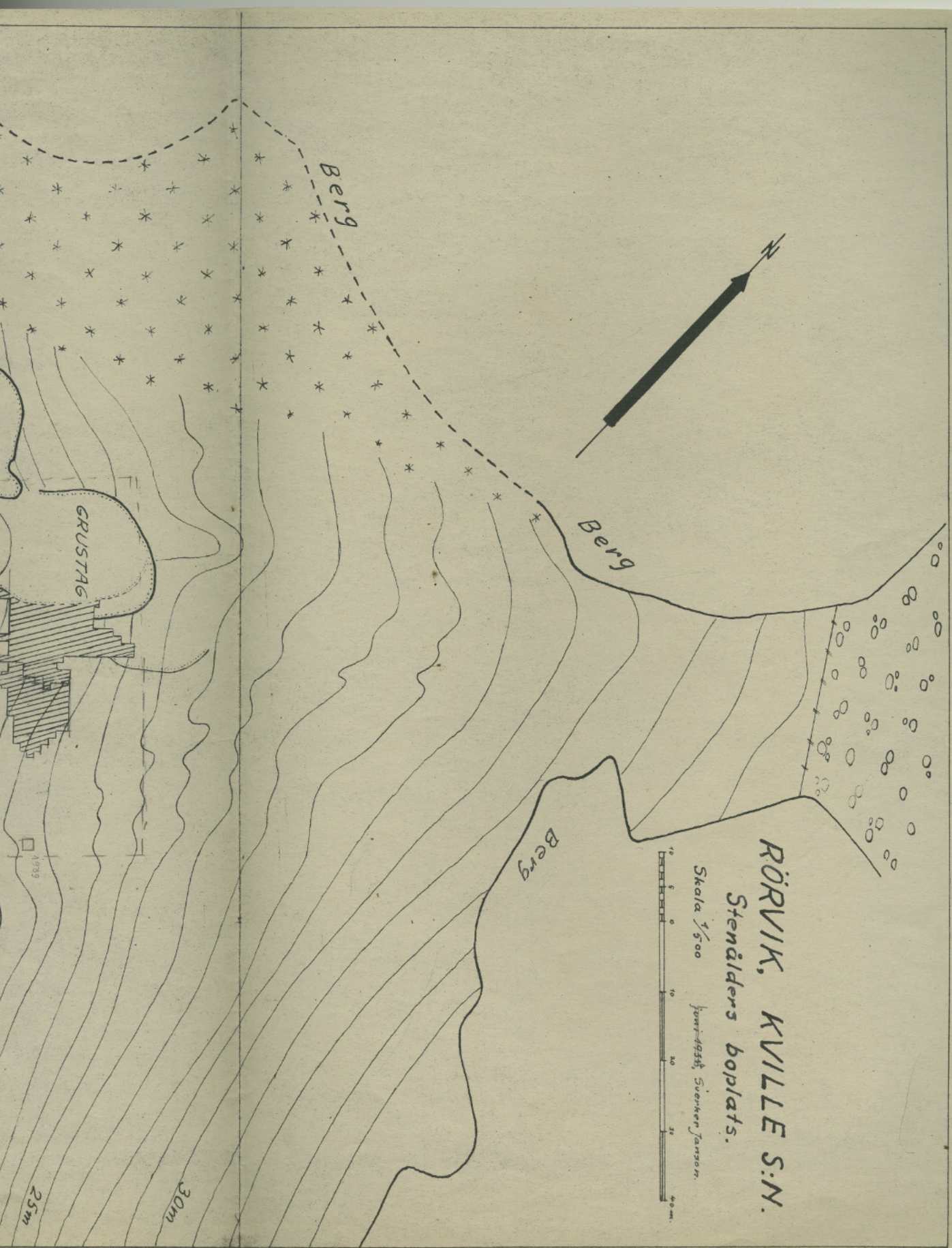
- Jordlagen
- Kulturlagen (Empressa jägare mark)
- Kulturlagen (Stavelagen u. slenkt skuldlagen)
- ostikna mark grus



Tidplanen e3-e8
Barns tidplan

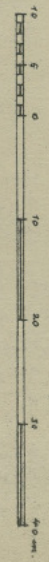
Juni 1934. Svenken Jansson



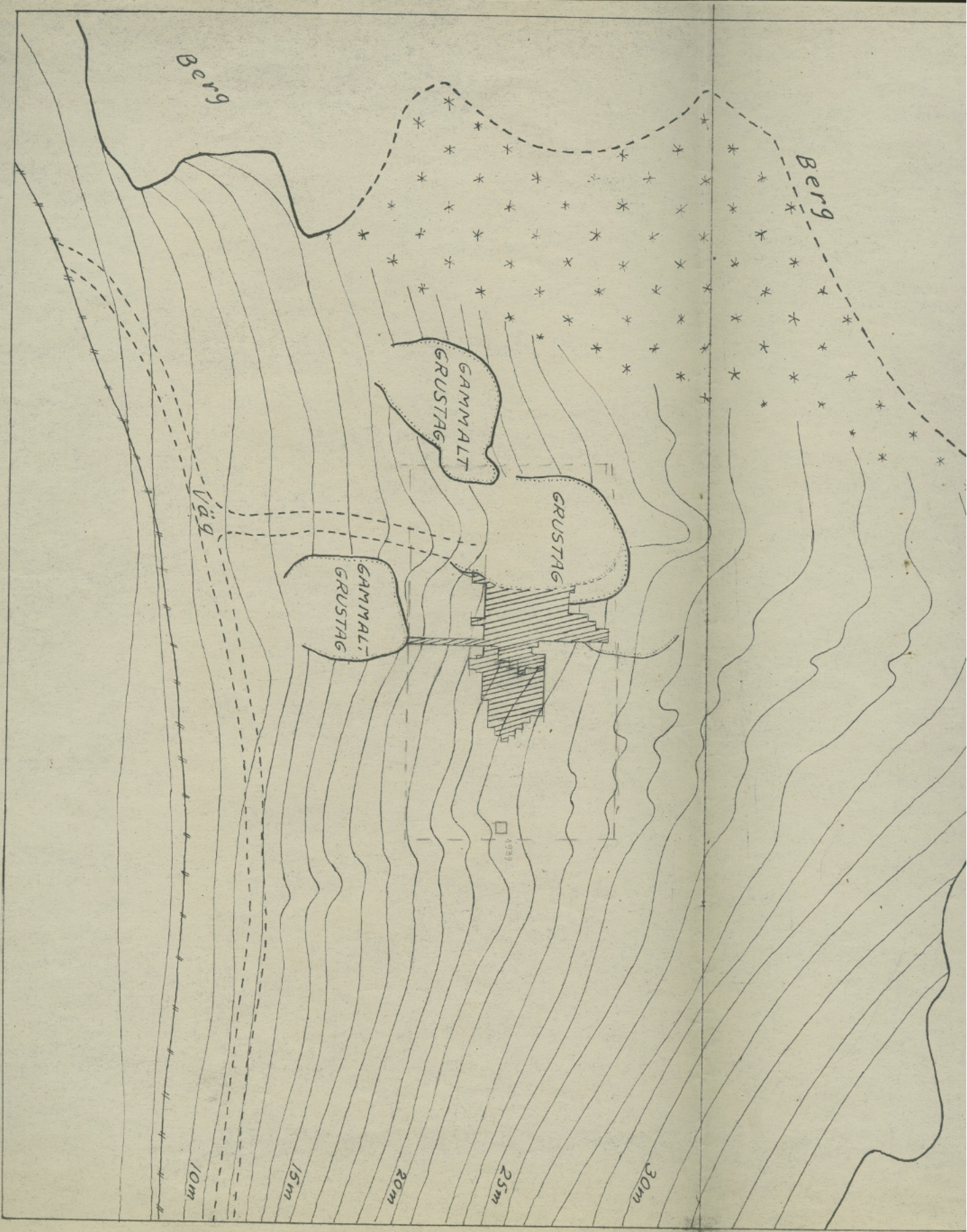


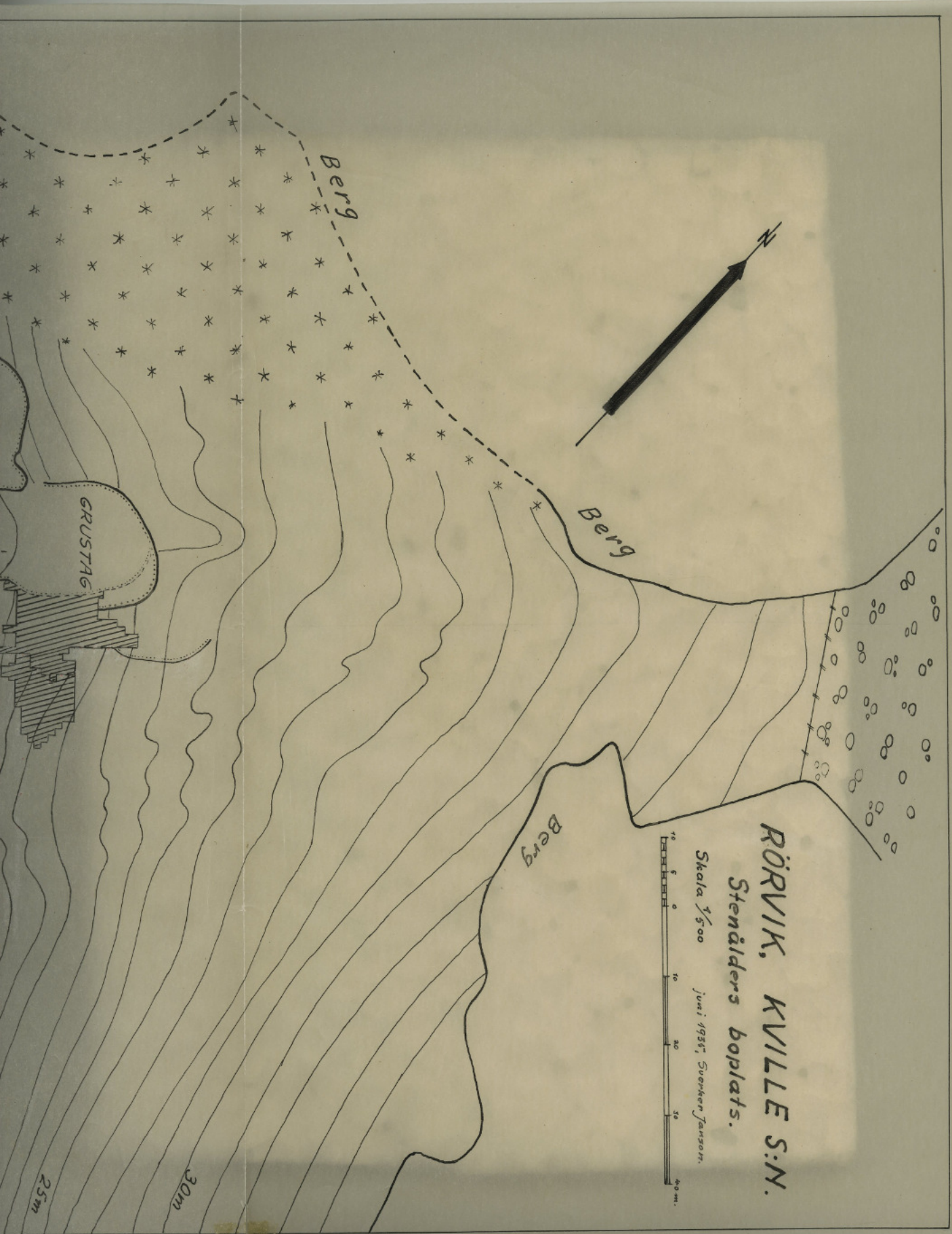
RÖRVIK, KVILLE S:N.
Stenålders boplats.

Skala 1/500
Juni 1938, Svenner Janson.



25m
30m





RÖRVIK, KVILLE S:N.
 Stenålders boplats.

Skala 1/500 Juni 1935, Svenken Jansson.





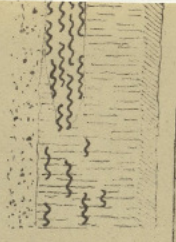
Pörvik, Kville s:n.
Plan över valfiskskranium.
1936.

Skala 1/10. den 7-76. Sverker Jansson.

Anm. Röd o. svart linje betecknar olika
genomskärningar, inleyda på resp. profiler.
Siffrorna angiver nivåerna.



Teckningsförklaring.



Jordlager
Kullerlager
Kullerlager
(skaligårn o. skaligårn)
med siltlager
Pektinat perit gull

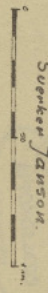
Allm. profil d⁹ etc.
Svart o. rött ströktvigt
vaflarstratum. — Den
röda linjen ligger 30 cm
lägre i profilen.

Allm. profil f¹⁰ etc.
Den röda linjen ligger
30 cm framför prof. 1936.



Rönvik, Kville s:n.
Profiler genom boplatsen
-1936-

Längd- och höjdskalor
Svenker Jansson.



Göteborgs Museum
Arkeologiska avdelningen

Gotteborgs Museum
 Rönvik, Kulle
 Profilen genom boplatsen.
 1935-36.
 Sverker Janson



93/36

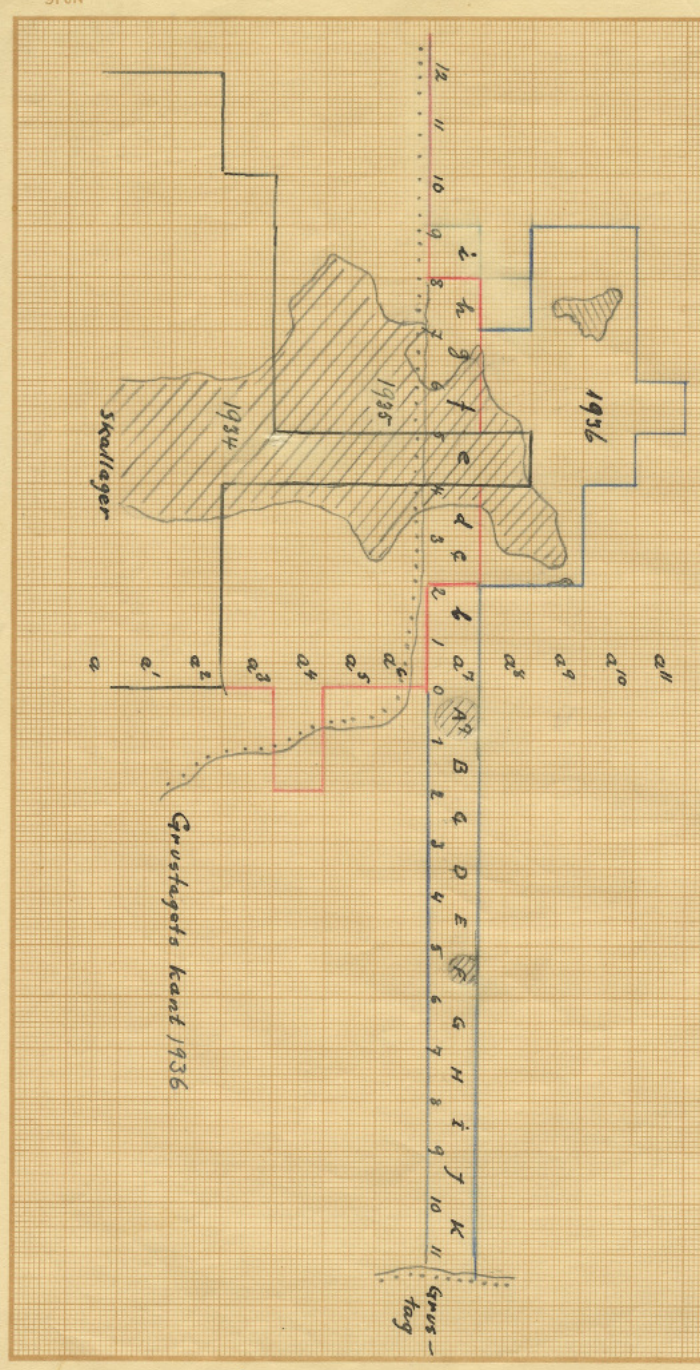
Göteborgs Museum
Arkeologiska avdelningen

7/77/35

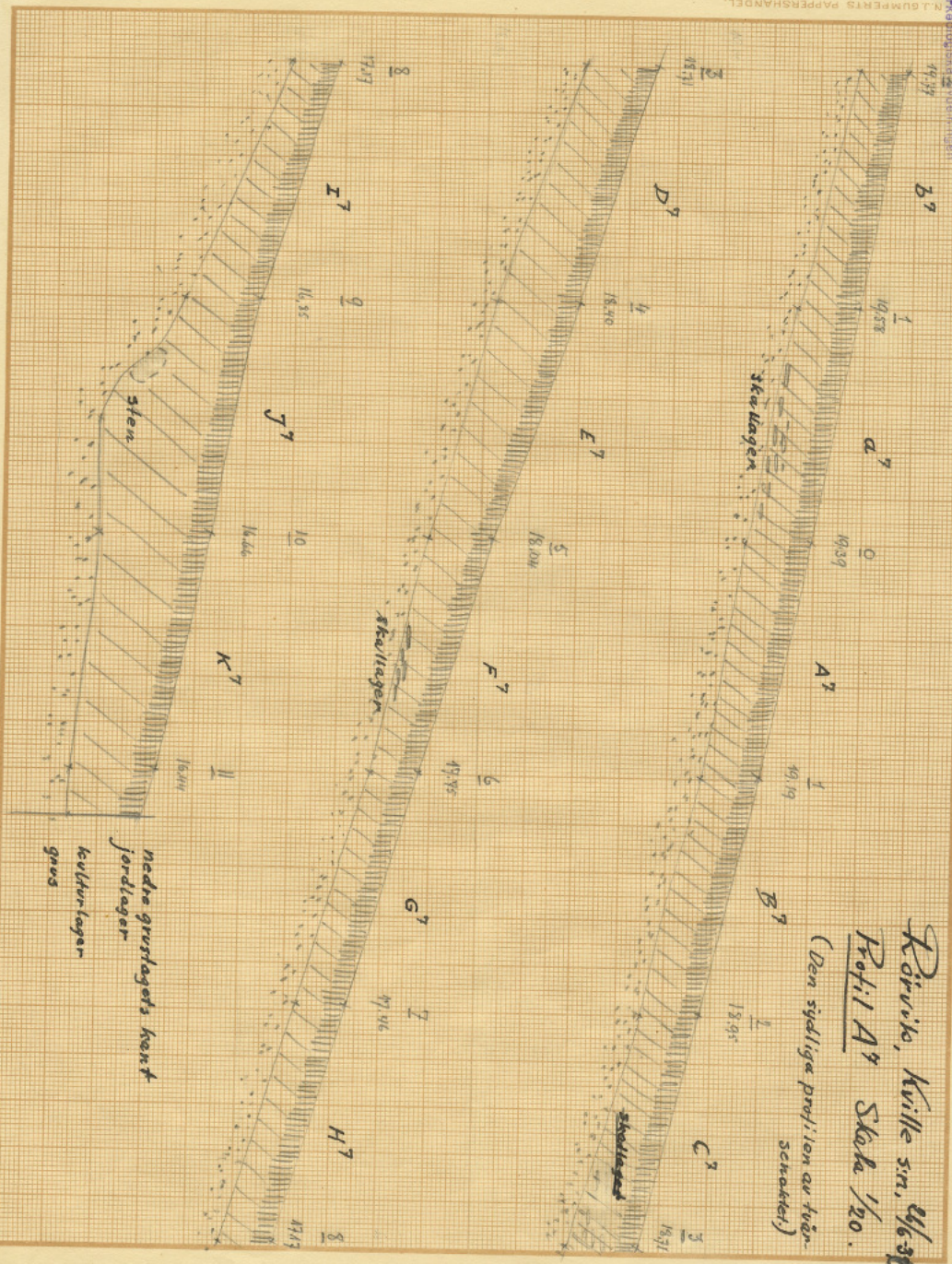
Kville sockens fornminnen n:r 406.
Stenåldersboplatz.
Inv. n:r 55105-55480.

Bohuslän.
Kville h:d.
Kville s:n.
Rörvik.

Kartor.

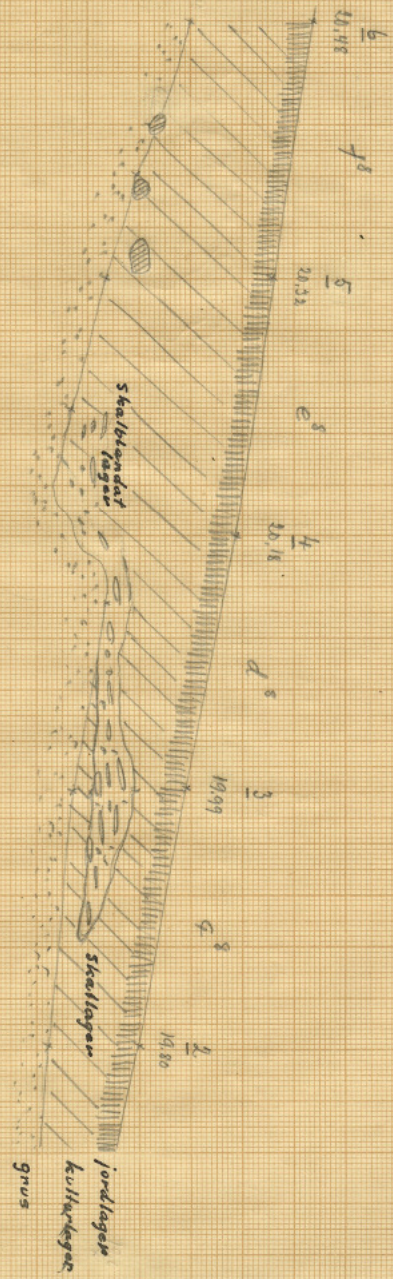


Körviken, Kulle sin
28 juni - 17 juli
- 36.
Plan över utgrävningsområdet.

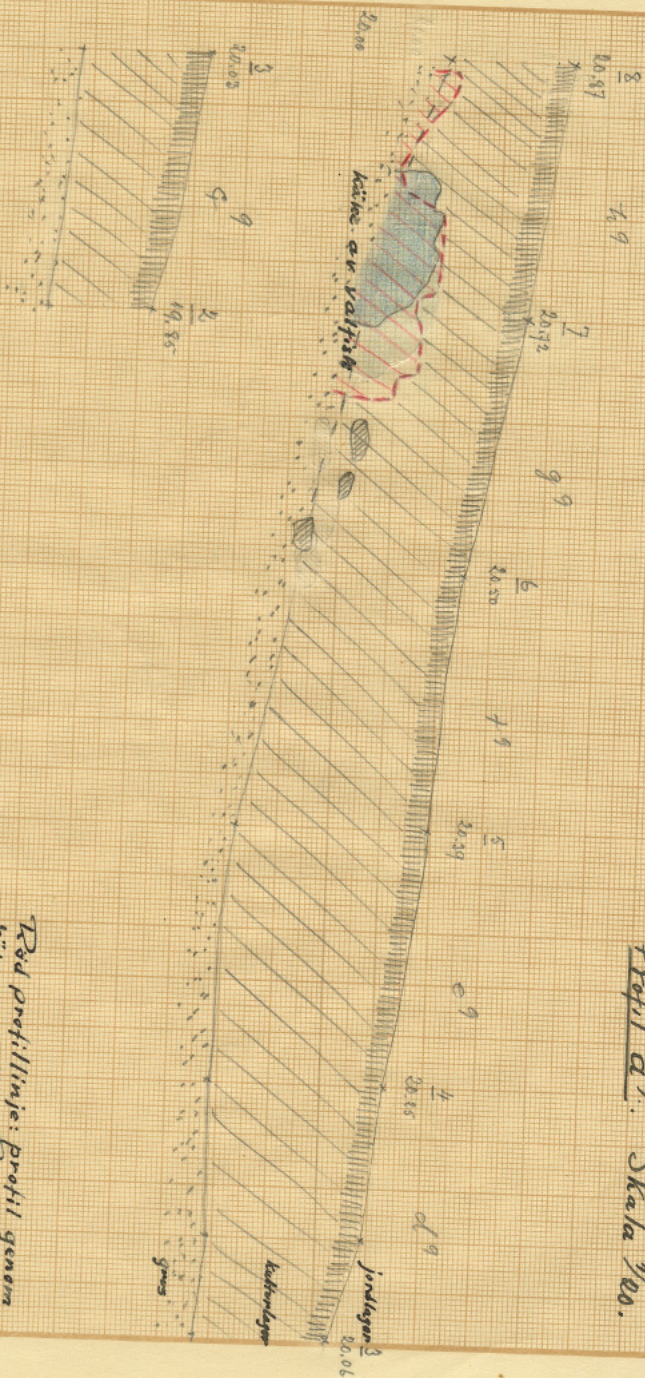


Rörvik, Kulle sin, 4/6 36
 Prof: A7 Skala 1/20.
 (Den sydliga prof: len är från skvatten)

nedre gruslagets kant
 jordlager
 kalkur-lager
 gros

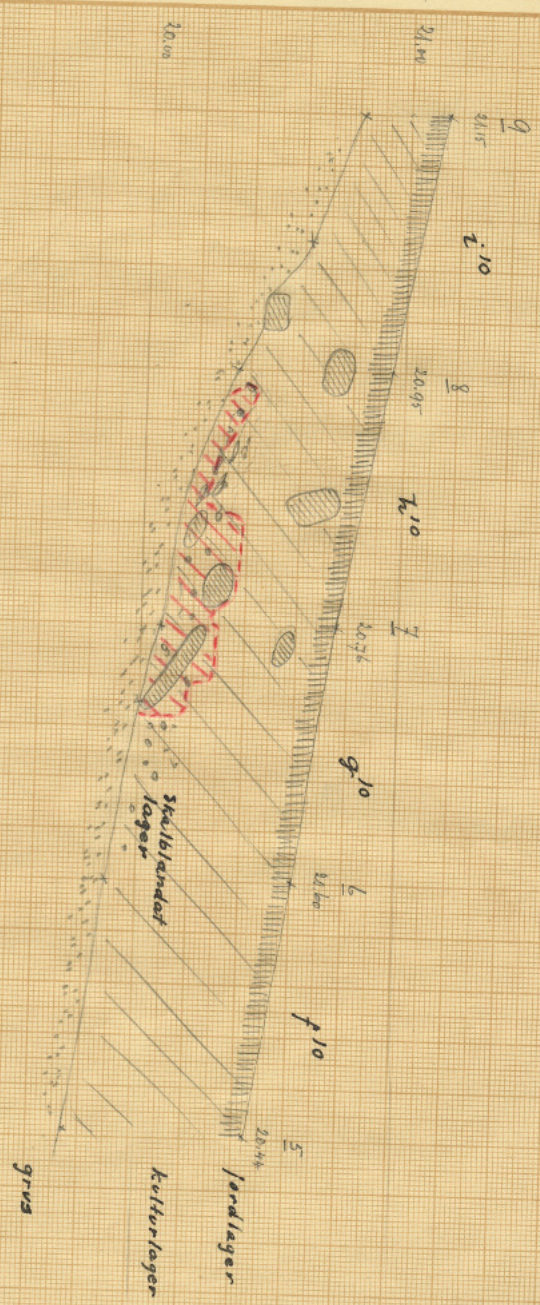


Börnk, Kullerim, 30/6-26.
Profila, Skala 1/20.



Hörvik, Xvillie sm, 6/4-36.
 Profil a 9. Skala 1/100.

Röd profilinje: profil genom
 kåke av valfsk. Profilinjen
 ligger 35cm bakom profil a.



Röd streckad linje: Profil genom
kåke av vallist. Profilens höjd
65 cm. framför profilen a. 10.

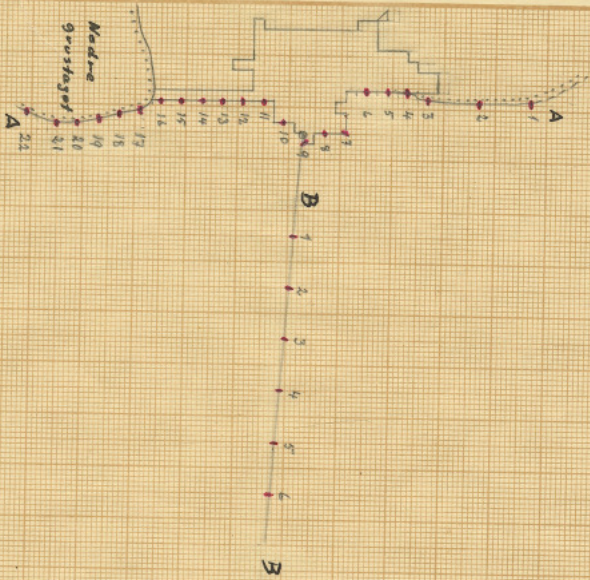
Rörvik, Kville s. 12, 9/4-36.
Profil a. 10. Skala 1/20.



Rönvik, Kulle 512
Rutana 9-10 h 9-10
97-36 Skala 1/10



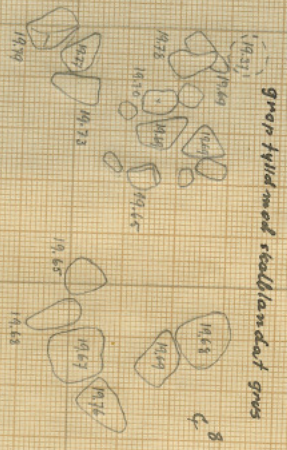
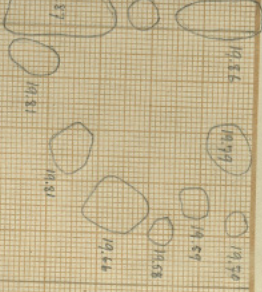
Körvick, Kulle s:n.
 Käbber av val
 Skala 1/10. 9 juli 36.
 Siffrorna angiva nivåerna.



Rörusk. Kulle 5H, 15-16 / 8-3L.
Skala 1/500.
På en utmärkande de
punkter, där provor av
jordlagen tagits.

Förklaring:
Mellan punkterna A 10.2 och A 20.3 = 5m.
" " " " A 20.2 B = 3 m.
" " " " B 10.1/1 lands = 5 m
" " " " " " punkt 5 i profil: 10 och B 1 = 10m.
Linsen B är dragen från punkt 5 i pro-
fil 9a och över den på boplatsen in-
tagna fixpunkten. Mellan punkt 1 och
punkt 1 = 10 m.

Rönvik, Kville s:n.
 Skala 1:50. Juni-juli, -36.
 Stensamlingen i botten
 på kulturlagret.



e 1
 d 1
 c 1

q 9

c 7

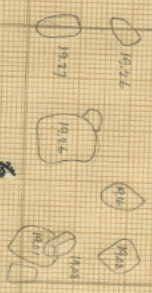
c 8

b 5

a 5

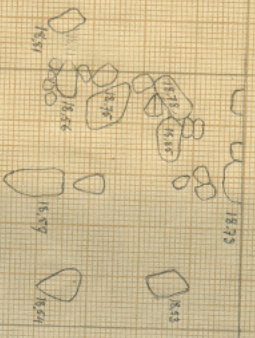
b 6

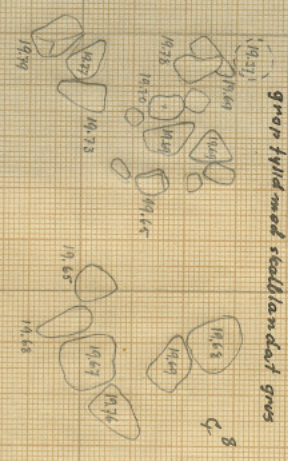
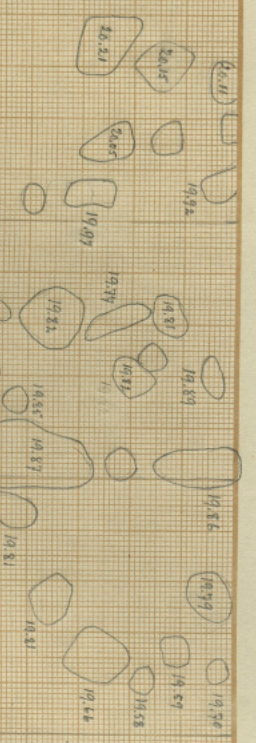
a 6



B 6

c 6





g⁶

f⁶

e⁴

d¹

c¹

g⁹

g⁷

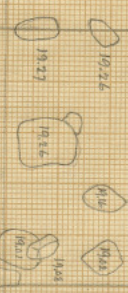
c⁸

b⁴

a⁵

b⁶

a⁸



A⁶

L