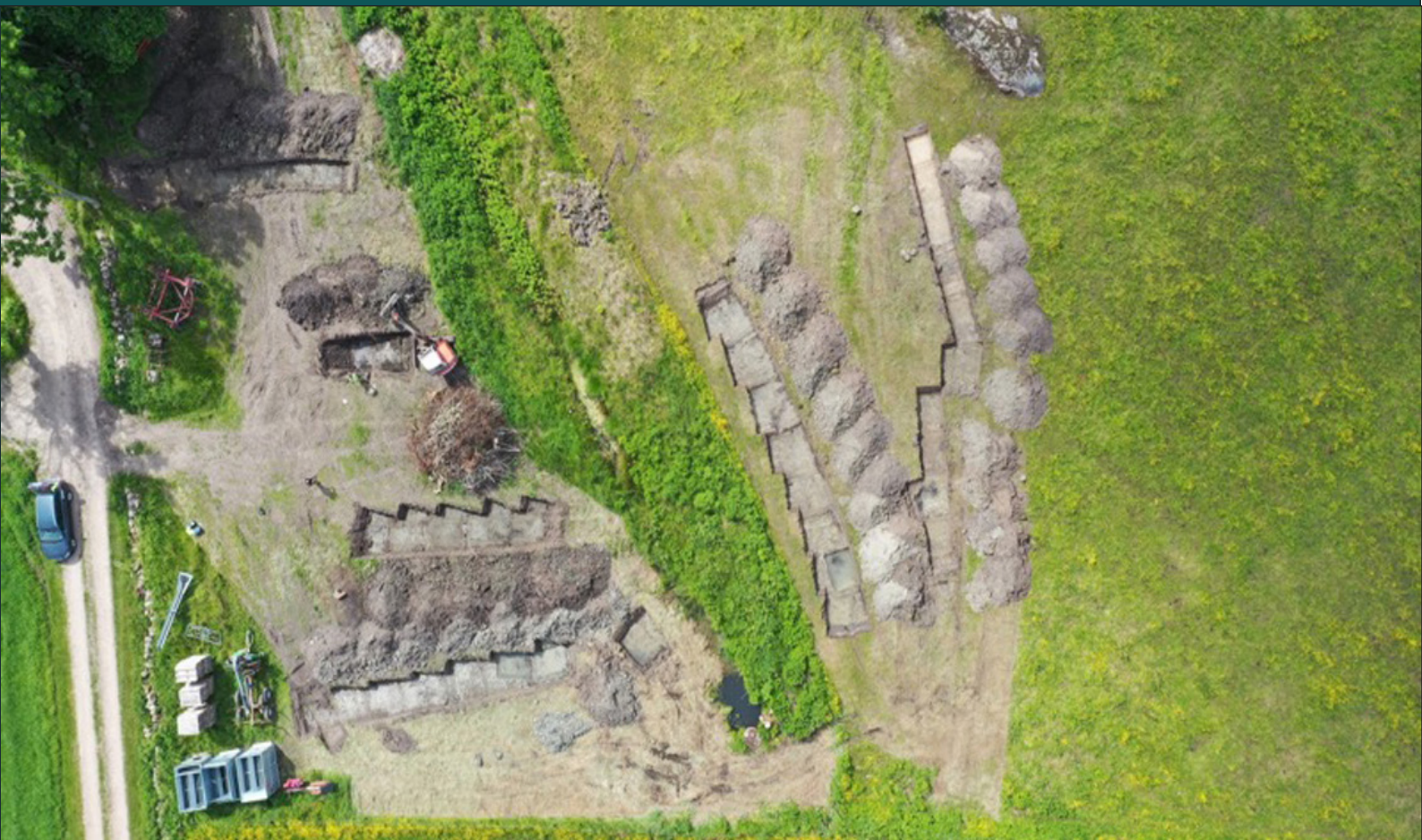


# Avgränsande förundersökning av ett gravfält i Tuve

Fornlämning L1967:7569 (Raä Tuve 1:1) | Fastighet Tuve 43:5  
Arkeologisk förundersökning | Tuve socken | Göteborgs kommun

*Niklas Borg*



GÖTEBORGS  
STADSMUSEUM

ARKEOLOGISK RAPPORT FRÅN  
GÖTEBORGS STADSMUSEUM  
ISSN 1651-7636  
© Göteborgs stadsmuseum 2022  
Norra Hamngatan 12  
411 14 GÖTEBORG  
[www.goteborgsstadsmuseum.se](http://www.goteborgsstadsmuseum.se)

REDAKTION  
Niklas Borg  
Else-Britt Filipsson  
Tara Gullbrand  
Karolina Kegel  
Ulf Ragnesten  
Johan Thörnqvist  
Tom Wennberg

Omslag: Drönarfoto över undersökningsområdet

UPPHOVSRÄTT  
Om inget annat anges, enligt Creative Commons licens CC BY  
Villkor: <http://creativecommons.org/licenses/by/4.0/deed.sv>

TOPOGRAFISKA OCH EKONOMISKA KARTAN  
© Lantmäteriverket. Medgivande 507-98-3211

KARTOR FRÅN STADSBYGGNADSKONTORETS DATABAS  
© Göteborgs Stadsbyggnadskontor

# AVGRÄNSANDE FÖRUNDESRÖKNING AV ETT GRAVFÄLT I TUVE

## SAMMANFATTNING

Under två dagar i juni 2022 genomförde Göteborgs stadsmuseum en avgränsande arkeologisk förundersökning av gravfältet L1967:7569 (Raä Tuve 1:1) på centrala Hisingen. Undersökningsområdet var beläget ca 40 m väster om gravfältets registrerade utbredning på fastigheten Tuve 43:5.

Vid förundersökningen påträffades fåtalet anläggningar, en mindre mängd slagen flinta samt ett bryne i sandsten och en täljstensskärva. Undantaget enstaka anläggningar från historisk tid daterar fyndens karaktär och höjden över havet (8–10 m) materialet till bronsålder/järnålder.

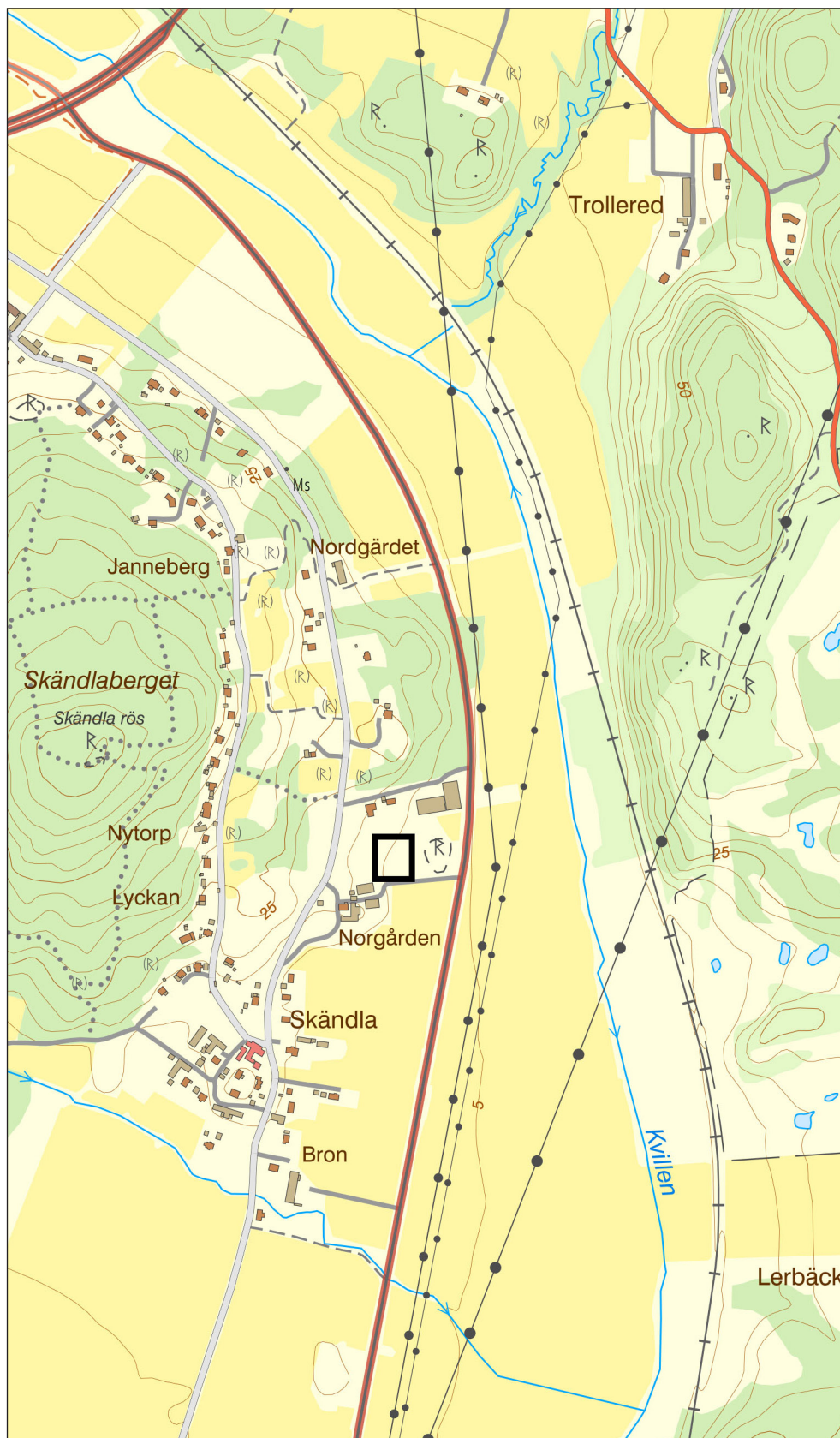
Det arkeologiska fyndmaterialet från den avgränsande förundersökningen bedöms inte utgöra en del av gravfältet L1967:7569 som därmed kunde avgränsas åt väster och bibehåller sin ursprungliga utbredning. De påträffade lämningarna är undersökta och borttagna.

## ADMINISTRATIVA UPPGIFTER

Länsstyrelsens dnr:	431-20350-2022
Uppdragsnummer i Fornreg:	202200694
GSM dnr:	0498/22
Fastighet:	Del av Tuve 43:5
Landskap:	Bohuslän, Västergötland
Socken:	Tuve
Koordinater:	N:6406808 / E:146194 (SWEREF 99 12 00)
Uppdragsgivare:	Lennart Andersson
Grävningssorsak:	Nybyggnation av maskinhall
Grävningstinstitution:	Göteborgs stadsmuseum
Datum för undersökning i fält:	2022-06-14 – 2022-06-15
Undersökt yta:	1560 m <sup>2</sup> (undersökningsområde) 218 m <sup>2</sup> (schakt)
Antal arkeologtimmar i fält:	32
Platsledare:	Niklas Borg
Övriga deltagare i fält:	Ulf Ragnesten
Inventariernr GSM:	GSMA:220019



Figur 1. Platsen för undersökningen markerad på Topografiska kartan. Skala 1:50 000.



Figur 2. Undersökningsområdet markerat på fastighetskartan. Skala 1:10 000.

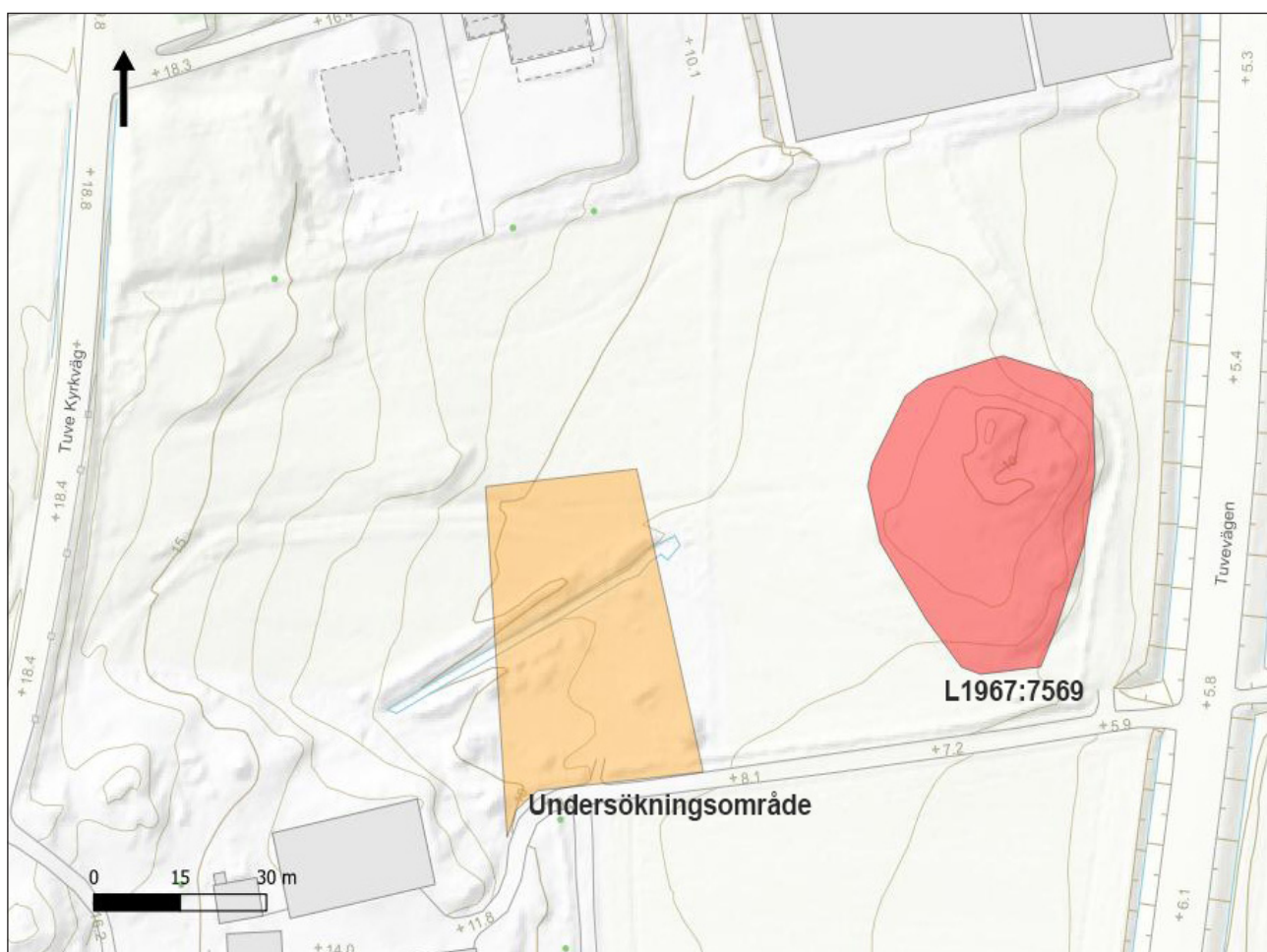
## INLEDNING

Med anledning av en planerad nybyggnation av en maskinhall med tillhörande hårdgjord yta genomförde Göteborgs stadsmuseum en avgränsande arkeologisk förundersökning strax väster om gravfältet L1967:7569. Förundersökningen berörde fastigheten Tuve 43:5 i Skändla på centrala Hisingen i Göteborgs kommun (figur 1-2).

## TOPOGRAFI OCH FORNLÄMNINGSMILJÖ

Det ca 50x30 m (N-S) stora gravfältet ligger på en liten höjd och omgärdas av öppen ängsmark med inslag av mindre impediment. Fornlämningen är belägen ca 8–10 m över havet och ligger i den västra sluttningen av den dalgång där Kvillen löper i nordvästlig riktning.

Undersökningsområdet ligger i denna ängsmark (figur 3), genomskuret av ett mindre uppdämt vattendrag, och börjar ca 40 m väst om gravfältet i samma sluttning ner mot dalgången där höjden över havet varierar mellan 8 och 10 m.

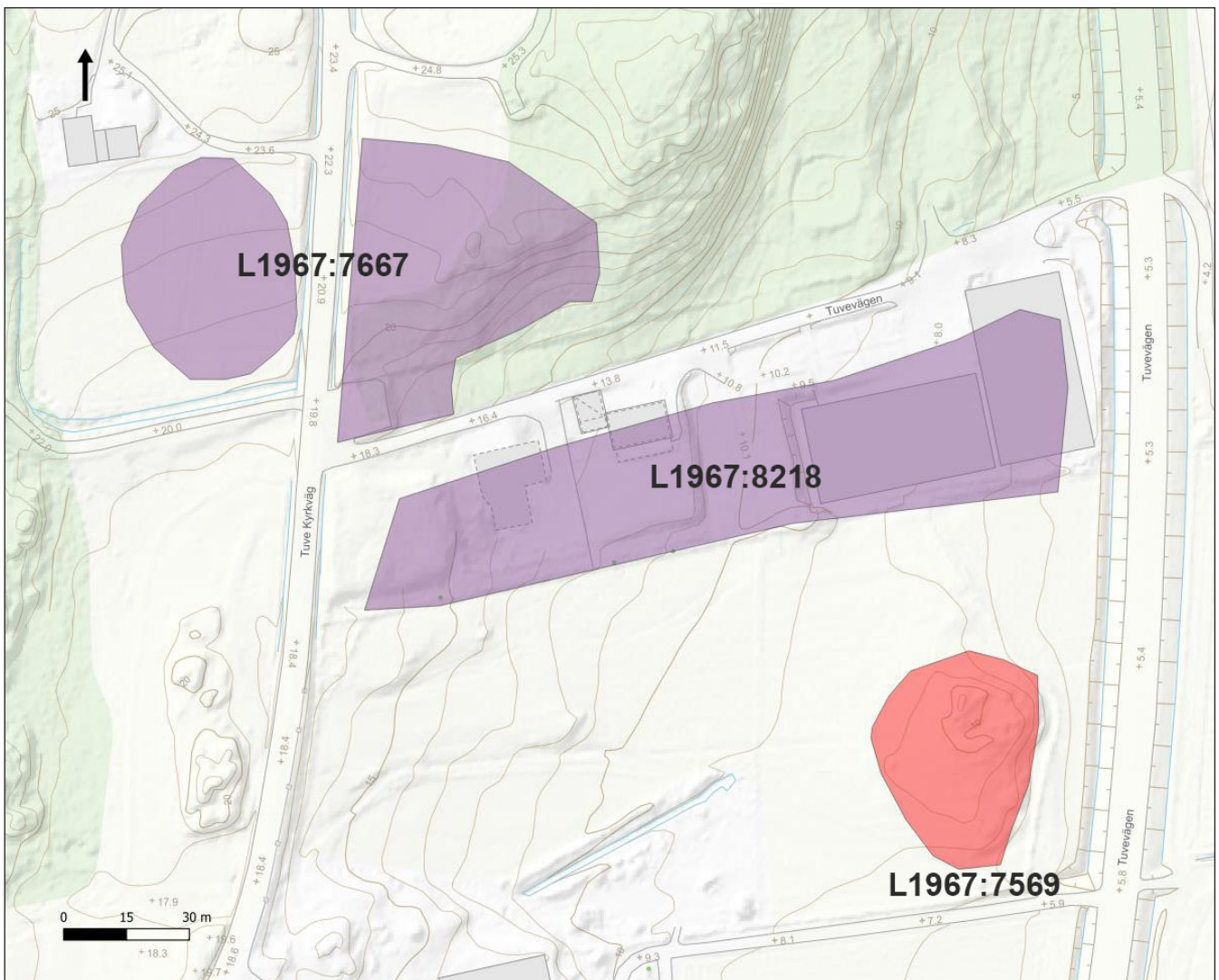


Figur 3. Undersökningsområdet på fastigheten Tuve 43:5.

Fornlämningen L1967:7569 ligger i ett synnerligen rikt kulturlandskap. På det närliggande Skändlaberget och vid foten av det finns ett stort antal fornlämningar registrerade. De härrör från i stort sett hela förhistorien. Det finns mesolitiska och neolitiska boplatser, bronsåldersboplatser och bronsåldersrösen, stensättningar och gravfält från järnåldern samt en fornborg från förhistorisk tid.

I det aktuella gravfältets närområde (figur 4) finns fyndplatsen L1967:8218 registrerad med fynd av 20-talet slagna flintor samt boplatzen L1967:7667 bestående av tre gropar och ett kulturlager med flintredskap daterade till mesolitikum (KMR). Denna boplats ligger dock betydligt högre upp i landskapet, ca 20 m.ö.h.

Ca 90 meter sydväst om fornlämningen ligger en gårdsbebyggelse tillhörande Norgården vilken ingick i de äldre delarna av Skändla by vars äldsta belägg är ifrån 1354 (OGB 4). I närheten finns även Tuve kyrka som uppfördes under tidig medeltid.



Figur 4. Gravfältet L1967:7569 med den närläggna fyndplatsen L1967:8218 och boplatzen L1967:7667.

## UTSEENDE FÖRE UNDERSÖKNING

Den öppna ängsmarken var före undersökningen beväxt med gräs och ängsblommor. Genom den centrala delen av undersökningsområdet löpte ett vattenfyllt dike från ett tidigare, idag uppdämt, vattendrag. I den södra delen av området fanns en stengårdsgård som sträckte sig i öst-västlig riktning. Några mindre containrar, arbetsredskap och en rishög fanns också på ytan (figur 5–6).



Figur 5. Undersökningsområdet som löper fram till staketstolparna i höjd med de högra containrarna. Upp till vänster i bild ses impediment och träd där gravfältet L1967:7569 är beläget. Foto mot öst.



Figur 6. Undersökningsområdet. Trädet till höger i bild markerar gränsen åt S och V. Foto mot sydost.

## TIDIGARE FYND OCH UNDERSÖKNINGAR

Gravfältet L1967:7569 har tidigare aldrig undersökts. 1964 utfördes en inventering av fornlämningen där sex stycken gravar registrerades. Vid inventeringen noterades att gravfältet har en utbredning på ca 50x30 m (N-S) och består av 6 runda stensättningar som är 3–7 m i diameter och 0,1–0,3 m höga. Samtliga stensättningar är övertorvade med enstaka, 0,2–0,3 m stora, stenar synliga i ytan (KMR).

## SYFTE OCH UNDERSÖKNINGSMETOD

Den avgränsande förundersökningens syfte var att ta fram besluts- och planeringsunderlag för framtida exploatering genom att avgränsa fornlämningen. Det vill säga att fastställa fornlämningens utbredning inom undersökningsområdet.

Resultaten ska kunna användas i exploatörens planering, användas som underlag för att beräkna omfattningen av en eventuell arkeologisk undersökning samt ge länsstyrelsen ett bättre beslutsunderlag inför eventuell prövning om tillstånd till ingrepp i fornlämning.

Förundersökningen genomfördes med hjälp av en mindre grävmaskin genom upptagning av schakt inom undersökningsområdet. Schakt och arkeologiska objekt mättes in med RTK-GPS och dokumenterades i text och foto.

Påträffade flintfynd har sorterats enligt *Sorteringsschema för flinta* (Andersson m fl 1978). Insamlade fynd gallrades efter sorteringen. Inga naturvetenskapliga analyser har gjorts i samband med förundersökningen.

## GRÄVNINGSIAKTTAGELSER

Vid förundersökningen grävdes 7 schakt med en sammanlagd yta av 218 m<sup>2</sup>. Den öppna terrängen gjorde det möjligt att dra långschakt varpå få schakt kunde täcka av stora delar av undersökningsytan (figur 7–8). För att undvika att vatten tog sig in i S1 grävdes ett mindre schakt (S2) i anslutning till det vattenfyllda diket. Schakten finns beskrivna i bilaga 1.

Markstratigrafin var likartad över hela undersökningsområdet med ett förhållandevis tjockt matjordslager, ofta 20 cm tjockt, ovanpå ett humöst sandlager som följdes av en ljusbrun grusig lera som vid ca 50–60 cm under markytan övergick till ren lera (figur 9). Inga kulturlager kunde iakttagas.



Figur 7. Undersökningsområdet med grävda schakt och påträffade anläggningar.



Figur 8. Den öppna terrängen gjorde det möjligt att dra långa schakt. S1 var 18 meter långt och två skopor brett. Foto mot norr.



Figur 9. Profil i S1. Markstratigrafin var likartad över hela undersökningsområdet. Foto mot väst.

Vid undersökningen framkom 4 stycken anläggningar i form av en mindre grop med kol i fyllningen, en oval fläck, en stenpackning (figur 10) och en större grop innehållande skörbränd sten och kol (figur 11). Samtliga anläggningar dokumenterades och togs bort. Anläggningarna (se figur 7) finns beskrivna i bilaga 1.



Figur 10. Stenpackningen A4 som påträffades i schakt 5. Foto mot sydväst.



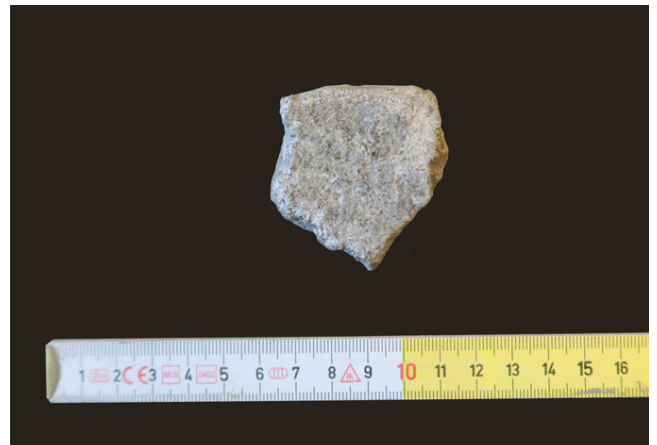
Figur 11. Grop A5, utgrävd. Påträffades i schakt 7. Foto mot väst.

## FYND

Fynden utgjordes nästan uteslutande av flinta vilken framkom i en relativt liten mängd jämnt spridd över samtliga schakt i övergången från matjord till sandlagret. Frånsett en övrig kärna utgjordes flintan enbart av avslag och övrigt slagen flinta. Förutom flintan påträffades ett bryne i sandsten (figur 12) och en täljstensskärva (figur 13). Brynet påträffades i fem delar vilka gick att passa ihop till att utgöra den ursprungliga storleken med en längd på 11 cm och tjocklek av 1,5 cm. Täljstensskärvan var 5x5 cm stor med en tjocklek av 2 cm. Skärvan var svagt konkav till formen och kan ha varit del av en gryta eller kärl.



Figur 12. Bryne i sandsten från S1.



Figur 13. Täljstensskärva från S3.

## DATERING OCH TOLKNING

Då undersökningsområdet är beläget ca 40 m väst om gravfältet L1967:7569:s ursprungliga utbredning var förväntningarna låga att påträffa ytterligare gravar vid den avgränsande undersökningen, vilket heller inte gjordes. Förundersökningens frågeställning fokuserade snarare på om det gick att relatera potentiella fynd till gravfältet i form av artefakter eller aktiviteter.

Fyndmaterialet vid undersökningen får emellertid beskrivas som ringa. Flintavslagen var få och anonyma till sin karaktär och det påträffades inga redskap som kunde bistå i tolkningen och dateringen utav dem. Inte heller brynet i sandsten eller täljstensskärvan är fynd som kan placeras in i en snävare tidsram än från järnålder fram till historisk tid. Höjden över havet i relation till den beräknade strandlinjen visar att platsen legat under den dåvarande havsnivån från ca 3500 cal. BP (SGU), vilket ger området och gravfältet L1967:7569 en preliminär datering som inte kan preciseras närmre än till bronsålder/järnålder.

Stenpackningen (A4) bedöms vara betydligt yngre än resterande fynd. Stenarna påträffades direkt under matjorden på en högre nivå än de andra fynden och låg intill den södra stengårdsgården där det var tydligt att packningen inte fortsatte

inunder denna gårdsgård. Då stenarna var likformiga och inte större än 0,1–0,2 m torde det inte röra sig om ett odlingsröse utan snarare resterna av en stenlagd gårdsplan eller väg vilken tillkommit i senare tid.

Den större gropen (A5) är svårtolkad. Den bedöms utgöra en avfallsgrop eller raserad brunn från senare tid, men innehöll samtidigt inga spår av yngre material i form av exempelvis porslin, rödgods eller slagg. Det skulle också kunna röra sig om en förhistorisk kokgrop men den ovala formen, de skarpa nedgrävningskanterna, ringa mängden kol och de skörbrända stenarnas oregelbundna lägen talar emot en sådan tolkning.

### ANTI-KVARISK BEDÖMNING

Lagskyddet för fornlämningen L1967:7569 kvarstår ej på den del av fastighet Tuve 43:5 som nu undersökts. Inga ytterligare arkeologiska åtgärder krävs inom undersökningsområdet. Gravfältets lagskydd kvarstår dock utanför undersökningsområdet.



Figur 14. Gravfältet L1967:7569. Foto mot öst.

## LITTERATUR

Andersson, Stina; Rex Svensson, Karin och Wigforss, Johan. 1978. *Sorterings-schema för flinta. Fyndrapporter 1978*, s. 215–252.

OGB 4 = Dialekt-, Ortnamns- Och Folkminnesarkivet I Göteborg. *Ortnamnen i Göteborgs och Bohus Län 4. Ortnamnen I Västra Hisings Härad*. 1936.

## ÖVRIGA KÄLLOR

KMR = Kulturmiljöregistret. Fornlämningsregistret, app.raa.se, hämtat 2022-06-20

SGU = Sveriges geologiska undersökning. Kartgenerator. Strandlinje 3500 cal BP, kart-id DV78VAYBs7. <https://www.sgu.se/produkter/kartor/kartgeneratorn>, hämtad 2022-08-09

## BILAGA 1. SCHAKT- OCH ANLÄGGNINGSBESKRIVNING

Schaktnr	Lagerbeskrivning (cm)	Fynd	Kommentar
S1	0-20 Matjord 20-50 Brun humös sand 50-60 Grusig ljusbrun lera 60- Blå lera	Enstaka flintor jämnt spridda över hela schaktet. 1 bryne av sandsten.	
S2	0-20 Matjord 20-50 Brun humös sand 50-60 Grusig ljusbrun lera 60- Blå lera	1 övrig kärna. Fåtalet flintavslag.	
S3	0-15 Matjord 15-30 Mörkgrå sandig silt 30-45 Grusig ljusbrun lera 45- Blå lera	Enstaka flintor jämnt spridda över hela schaktet. 1 täljstensskärva.	
S4	0-15 Matjord 15-32 Mörkgrå sandig silt 32-45 Grusig ljusbrun lera 45- Blå lera	Enstaka flintor jämnt spridda över hela schaktet. <b>A1.</b> Grop. 0,4 m i diameter, 0,18 m djup. Fyllning av ljusbrun lera med kolinblandning. <b>A2.</b> Stenlyft. Utgår <b>A3.</b> Fläck. Oval, 1,8x1,2 m, 0,3 m djup. 0,1-0,15 m stora stenar i ytan. Fyllning av brun sand med inslag av mörkbruna sandlinser.	<b>A2</b> fortsätter in i norra schaktkanten.
S5	0-20 Matjord 20-40 Brun sandig silt 40-50 Grusig ljusbrun lera 50- Blå lera	Enstaka flintor jämnt spridda över hela schaktet. <b>A4.</b> Stenpackning. Oval, 2x1,55 m, 0,2 m hög. Stenarna är i regel 0,1 m stora bortsett från några enstaka som är 0,2 m stora. Stenar i två lager.	<b>A4</b> ligger direkt intill stenmur. Går inte in in- under muren.
S6	0-20 Matjord 20-50 Brun humös sand 50-60 Grusig ljusbrun lera 60- Blå lera	Enstaka flintor jämnt spridda över hela schaktet.	
S7	0-20 Matjord 20-50 Humös grå sand 50-55 Grusig ljusbrun lera 55- Lera	Inga fynd. <b>A5.</b> Grop. Oval, 2x1,75 m, 0,8 m djup. Skörbrända stenar 0,1-0,2 m stora som ökar i storlek djupare ner mot botten till 0,4 m. Fyllning av grå humös sand med kolinblandning, mer kol ner mot botten.	<b>A5</b> fortsätter in i västra schaktkanten.



GÖTEBORGS  
STADSMUSEUM