

75/37

Göteborgs Museum
Arkeologiska avdelningen

Inn. n:r 46661-46671.
Skee sockens fornminnen n:r 179.

Bohuslän.

Gravfält.

Vette h:d.

Skee s:n.

Hjältsgård.

19/38 7/40 27/40

Göteborgs stadsmuseum
Arkeologisk arkivrapport

Nr

Göteborgs stadsmuseum
Arkeologisk arkivrapport

Nr 1938:5

GÖTEBORGS
ARKEOLOGISKA
MUSEUM

[Faint, illegible text, likely bleed-through from the reverse side of the page]

Gravfält vid Hjältsgård i Skee s:n.

Undersökt 1938.

Hemmansägaren Severin Fagerholt i Hjältsgård i Skee s:n hade under grustagning i en på hans mark belägen grusgrop i maj 1937 påträffat en krossad gravurna jämte brända ben. Fyndet anmäldes till riksantikvariens ombud för Skee s:n, kapten Gösta Berndes i Strömstad. Kapten Berndes ^{omedelbart} företog en preliminär undersökning och översände till riksantikvarieämbetet en redogörelse häröver daterad den 14 maj 1937, varpå undertecknad i skrivelse den 19 maj förordnades att besöka platsen och vidtaga erforderliga åtgärder ev. undersökning. Första besöket gjordes tillsammans med kapten Berndes den 3 juni. De funna urneresterna härrörde från en förstörd gravhög. Utom de av kapten Berndes vid sitt tidigare besök uppsamlade bitarna, av vilka några samtidigt med redogörelsen sänts till Statens hist. museum, framkommo ytterligare några, sannolikt från samma kärl.

Jämte den ovan nämnda ~~men den förstörda~~ funnos på området flera högar, även de delvis skadade. Då dessutom hela gravfältet genom uppförandet av en mindre såg, ett garage m.m. samt på grund av sitt utsatta läge var hotat att försvinna ansågs en utgrävning av de ännu helt eller delvis bevarade högarna önskvärd. Utgrävningen kunde emellertid företagas först följande år. Den ägde rum den 13 - 18 juni 1938, varvid deltog kapten Berndes och apotekare von Kraemer.

Gravfältet är beläget 100 m OSO om Fagerholts gård i Hjältsgård, omedelbart öster om landsvägen till Skee kyrka och mitt för avtagsvägen till Hjältsgårdarna. På flygkartan, bladet Skee SV, återfinnes det 12 cm SV om Skee kyrka; vägkorset är angivet genom höjdsiffran ^{på kartan} 15,6.

Högarna äro anlagda på en mot nordväst svagt sluttande, nu med ljung och för en 15 å 20 år sedan planterade furor bevuxen backe, som i sydost och öster begränsas av en låg 7 - 8 m hög bergsrygg; denna sträcker sig längs vägen c:a 250 m i norr och söder ned emot Skee sockens ålderdomshem.

Gravfältet har i Göteborgs museums inventarium över Skee sockens fasta fornlämningar nummer 179. O. Frödin, som på sin tid (omkring 1910) utförde fornminnesinventeringen i Skee socken, har betecknat det med 175. Frödin anger 7 högar: "4 runda med diam. 4 - 8 m, 3 av-

långa, längd 5,5 - 9 m (NO - SV), br. 4 - 5 m. Höjd 1/3 - 2/3 m. Något sten i fyllningen. Några av högarna skadade". Det av F. angivna antalet överensstämmer med de vid uppmätningen 1938 påträffade, men det är knappast troligt, att samma högar avses. En ej obetydlig del av området har nämligen dels genom grustagning, dels genom uppförandet av den i det föregående omnämnda sågen blivit omgrävt och sannolikt är, att härvid en eller annan hög försvunnit. Detta tycks framgå bl.a. därav, att 3 av högarna av F. betecknats som avlånga, under det endast en nu hade denna form.

Under tiden mellan vårt första besök 1937 och det andra 1938 hade ägaren till marken, Severin Fagerholt, avlidit. Sågen hade också rivits; endast den cementerade grunden fanns kvar.

Av gravfältets 7 högar undersöktes 6. Hög nr VII låg omedelbart intill berget, mitt ibland några kraftiga furor, som hade måst fällas, vilket icke utan vidare kunde ske; en fura var placerad på själva högen. Högarna II och VI voro till hälften eller mer bortschaktade.

Undersökning.

Hög I. (Foto o. planritning). Rund, låg och jordtäckt, tvärmått c:a 5 - 5 ½ m; höjd 15 - 20 cm. Under jordmanteln ett röse av i ett skikt oregelbundet lagda stenar. ~~(Foto o. planritning)~~ Under stensarna i norra delen av röset påträffades på ett område av 15 - 16 kvdm brända ben och kolblandad jord jämte ett i småbitar krossat lerkärl av tunt, ljusbrunt gods; bland benresterna funnos två mindre stycken av en benkam, det ena med ^{kvarsittande} ~~ansittande~~ nit, jämte en lös nit.

Hög II. (Foto o. planritning). Sydöstra delen till omkring en tredjedel bortgrävd. Sannolikt rund, tvärmått 6,5 - 7 m. Höjden sådan den kunde uppmätas i den blottade profilen uppgick till 35 - 40 cm, räknat från gruset under högen. Under den helt täckande jordmanteln ett oregelbundet röse av i två skikt lagda stenar. Den kvarstående delen av röset blottades och borttogs men inga spår av gravgods påträffades; möjligen har detta legat i den bortschaktade delen av högen.

Hög III. (Foto o. planritning). Rund, låg, jordtäckt, med enstaka stenar synliga i högytan. Diam. 5 m. Höjd 15 - 20 cm. Rösets mittparti nästan cirkelrunt, 2 - 2 ¼ m i tvärmått, med enstaka stenar utanför stenkretsen. I mitten ett par stenar över de andra, i övrigt

enkelt skikt. Under rösets mitt stod underdelen av ett med jord och kol fyllt lerkärl av grovt gods, och runt omkring, på en yta av omkring en halv kvm, fanns bålörja med påfallande stora kolrester men mycket sparsamt med brända ben. Omedelbart öster om kärlet lågo bitar av ett krossat mindre kärl av tunt, brunaktigt, hårt bränt gods.

Hög IV. (Foto o. planritning). Rund, låg, enstaka stenar i ytan. Tvärmått 4,6 m. En gärdsgård var lagd över västra kanten. Röset utgjordes av en enkel, oregelbunden stenläggning, som gav intrycket av att stenarna vid en tidigare grävning blivit kringstridda. I högen påträffades endast några smärre bitar av ~~enligt~~^{hartstätning} och ett par rester brända ben och kol.

Hög V. (Foto o. planritning). Oval, l. 5,5 m, br. 4 m, h. 20 - 25 cm; längdriktning VSV - ONO. Högen bevuxen med enbuskar och små furor. Ett 3,5 m långt och 2 m brett schakt upptogs och röset frilades. Detta utgjordes av ett till största delen ~~enligt~~^{enkelt} oregelbundet lager stenar av växlande storlek. Ungefär i högens mitt påträffades under en rundslipad sten kringströdda bitar av ett krossat större kärl av grovt gods jämte brända ben samt enstaka skärvor av ett mindre kärl av ljusbrunt, hårdbränt gods; i bålörjan bland de brända benen hittades hälften av en tunn, rund benskiva med hål.

Hög VI. (Foto). Ursprungligen rund med ungefär 6 m tvärmått; höjden torde kunna uppskattas till omkring 30 cm; stenkärna som i de övriga högarna. Denna hög är identisk med den av kapten Berndes 1937 omnämnda. Då endast omkring en tredjedel återstod företogs ingen systematisk utgrävning; den genomsöktes dock med avseende på ev. fynd, ~~utan~~^{var-} vid dock inga nya framkommo. ~~Över denna högen gjordes inga fynd. De förut funna krukbitarna, av vilka, såsom redan nämnts, några av kapten Berndes insänts till Statens historiska museum, härröra från ett stort ocornerat gravkärl av grovt gods; förutom brända ben förekomma dessutom ett par smärre bitar av ett mindre kärl av ljusbrunt hårdbränt gods samt två bitar av en benkam.~~

Hög VII. Rund, tvärmått ungefär 5 m, h. 20 - 25 cm. Undersöktes ej.

x Skure
återsänds
nu S.M.

Fyndbeskrivning.

Ino. m. n. 46661 och 46662. Hög I. Ett 60-tal krukbitar av ett mycket sprött och tunt gods, 2 - 2,5 mm tjockt, till färgen ljusbrunt. Endast ett fåtal kunde sammanfogas. Den på bifogade foto återgivna rekonstruktionen torde dock i huvudsak vara riktig. H. 9 cm, tvärmått vid mynningen 11,8 cm, vid övergången mellan över- och underdel 14,3 cm; bottendiametern uppgår till c:a 6 cm. Den 5,5 cm höga och vida överdelen är kraftigt insvängd och har skarpt markerad övergång mot den halvsfäriska underdelen. Örat, 2,8 cm brett, har sin övre fästpunkt 1 cm under mynningskanten, den undre vid övergången mellan över- och underdel. Orneringen, som är begränsad till överdelen, består av dels heldragna, dels 6 - 8 mm korta streck, grupperade på följande sätt: 15 mm under mynningskanten 2 heldragna linjer, därunder 2 rader korta streck, sedan 1 heldragen linje, så 2 streckrader och underst 2 heldragna linjer. Kanten mellan över- och underdelen är försedd med 1 rad snedställda, korta streck. På ömse sidor om örat begränsas orneringsfältet av 3 (?) lodräta linjer.

Från samma hög 3 bitar av mellanlameller till benkam, den största biten 2 x 1,5 cm, med fastsittande nit, samt 1 lös nit, 14 mm lång.

Hög II. Inga fynd.

Ino. m. n. 46663. Hög III. Underdelen av ett lerkärl, till färgen mörkt brunt till svart; godset mycket löst, sönderfallande, c:a 7 mm tjockt. Överdelen saknas fullständigt. Den bevarade delens höjd är 4 - 8 cm, botten-diametern 9 - 9,5 cm. Formen torde ha varit den för beurnor vanliga: något bukig med insvängning under mynningskanten. Ytan skrovlig, utan ornering.

Ino. m. n. 46664. C:a 25 smärre krukbitar av rödbrunt, sprött och tunnväggigt gods, 2 - 3 mm tjockt. Av hela kärlet återstår endast omkring en tredjedel. Några bitar ha kunnat hopfogas. En rekonstruktion återgives på bifogade foto. Höjden har varit omkring 9,5 cm, tvärmåttet vid mynningen 7,5 cm och vid underdelens största utbuckning 9,5 cm. Halsen är 4,5 cm hög, nästan cylindrisk samt försedd med fyra, c:a 8 mm breda vågräta hålkälar. På den bukiga underdelen finnas 10 (?) ovala, inifrån uttryckta bucklor. Bland de bevarade krukbitarna är ett 2,3 cm brett öra, som möjligen tillhört kärlet, men då inga hållpunkter finnas för dess placering, har det uteslutits på rekonstruktionsritningen. (Kärl av föreliggande form bruka dock vanligen ej vara försedda med öra).

Ino. n:o 46665. Hög IV. 4 små bitar hartstätning, möjligen från en s.k. "kittring".

Ino. n:o 46667 Hög V. 22 krukbitar av rödbrunt, hårdbränt gods, 2 - 3 mm tjockt; 5 bitar ha kunnat hopfogas, se bifogat foto. Något rekonstruktionsförsök har ej gjorts. Form och storlek ha dock varit ungefär följande: höjd 9 - 9,5 cm, mynningsdiametern 11 cm, största tvärmåttet - vid underdelens utbuckning - 12 - 12,5 cm. Den c:a 6 cm höga överdelen är kraftigt insvängd och underdelen bukig; profilen är mjukt S-formig. Ett 2,6 cm brett öra har upptill varit fäst vid omkring 1,5 cm under mynningskanten och nedtill vid underdelens utbuckning. Orneringen, i den mån den är synlig - ytan är till större delen avflagad - synes ha bestått av 2 heldragna dubbellinjer och mellan dem en rad snedställda korta streck. Ungefär två tredjedelar av kärlet saknas.

Ino. n:o 46666. C:a 75 större och mindre krukbitar av 7 - 8 mm tjockt svart gods, ytan brungrå till svart, ojämn och skrovlig. Bitarna ha delvis kunnat hopfogas och kärlets form rekonstrueras, se bifogat foto. Höjden har varit 16 - 17 cm, tvärmåttet vid mynningen 26 cm och vid botten c:a 13 cm; under mynningen en svag insvängning. Kärlet har använts som benurna.

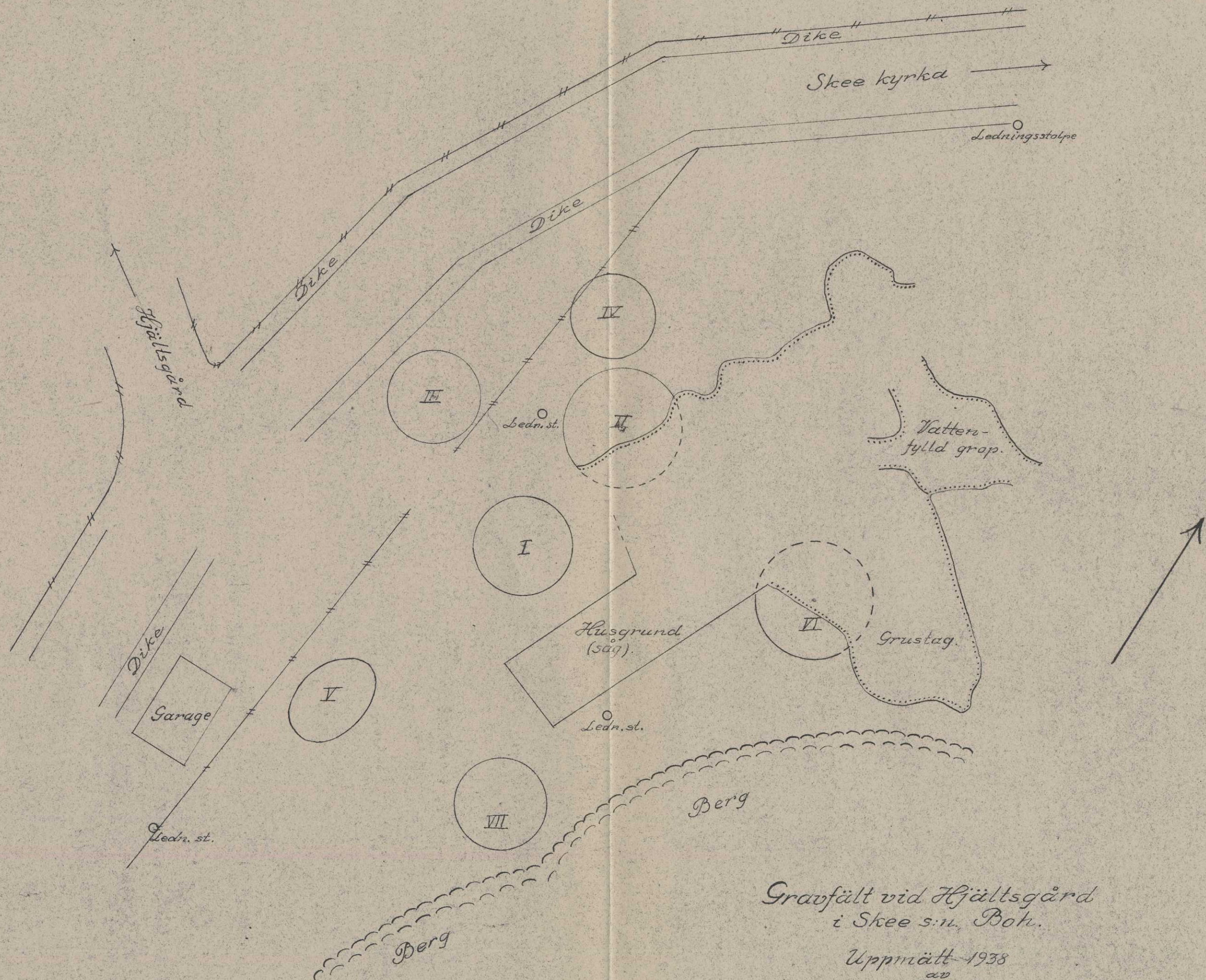
Ino. n:o 46668. Bland de brända benen finns ena halvan av en rund, tunn ben-skiva av 20 mm diameter med hål i mitten, se bifogat foto.

Ino. n:o 46669. Hög VI. Ett 50-tal större och mindre krukbitar av 7 - 8 mm tjockt, tämligen fast gods och med mörkt gråbruna, skrovliga inner- och ytterytter. Bitarna torde ha tillhört en större benurna av ungefär samma slag som den från hög V, ehuru något större; bottendiametern har varit c:a 15 cm; andra mått kunna^{avse} ej angivas.

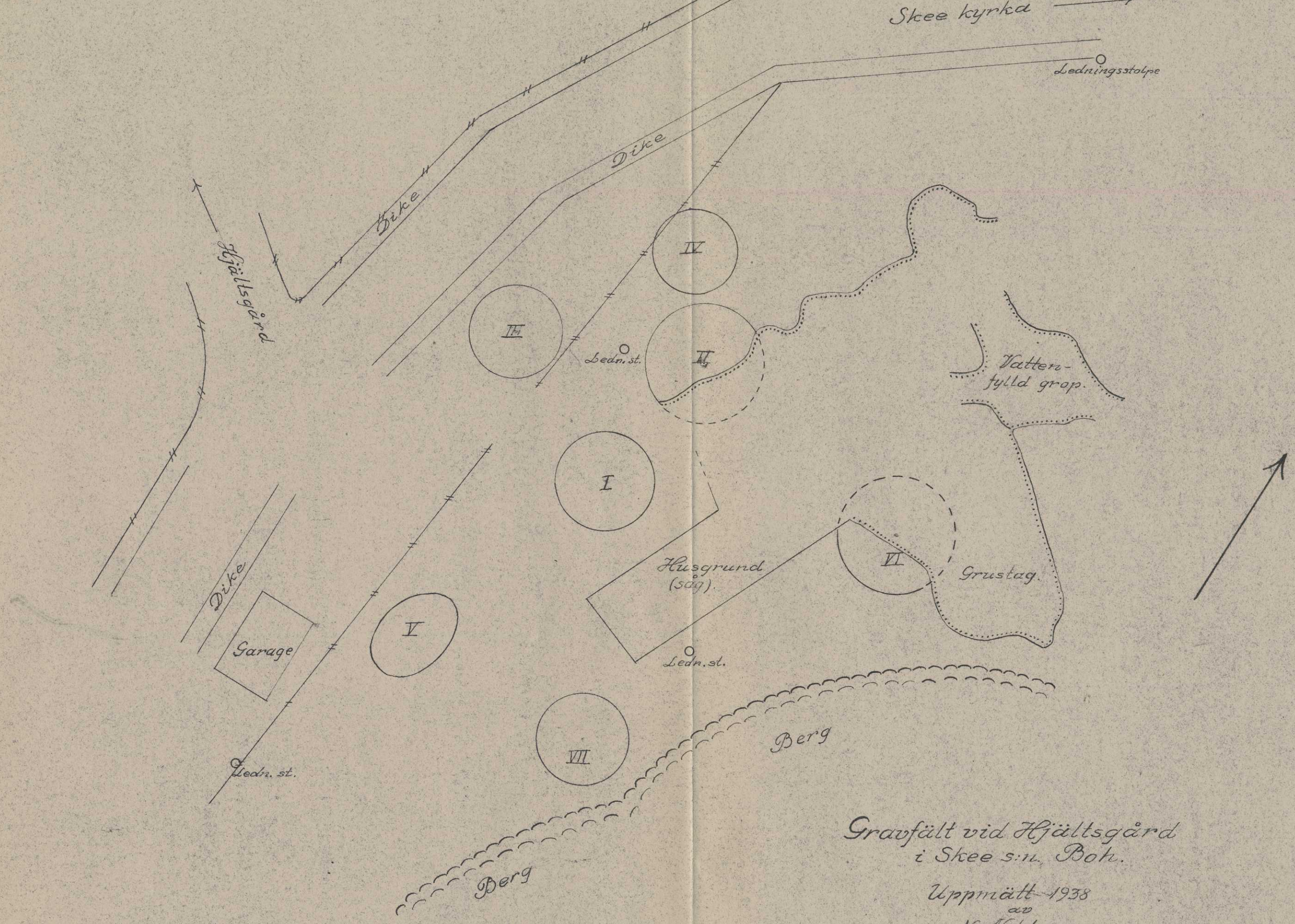
Ino. n:o 46670 Från samma hög finnas 5 mindre krukskärvor av hårdbränt, tunt gods, till färgen ljust bruna; 4 äro endast avlagringar, den femte, som är c:a 5 x 2 cm stor och försedd med breda hålkälar, härrör sannolikt från halspartiet av ett kärl av samma form som det i hög I funna.

Ino. n:o 46671. Vidare fragment av mellanlameller till en benkam; storlek 1,5 x 1,5, 1,2 x 1,0 och 2,0 x 0,3 cm.

Vin Nilsson



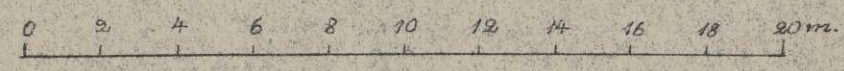
Gravfält vid Hjältsgård
i Skee s:n. Botn.
Uppmätt 1938
av
N. Niklasson.



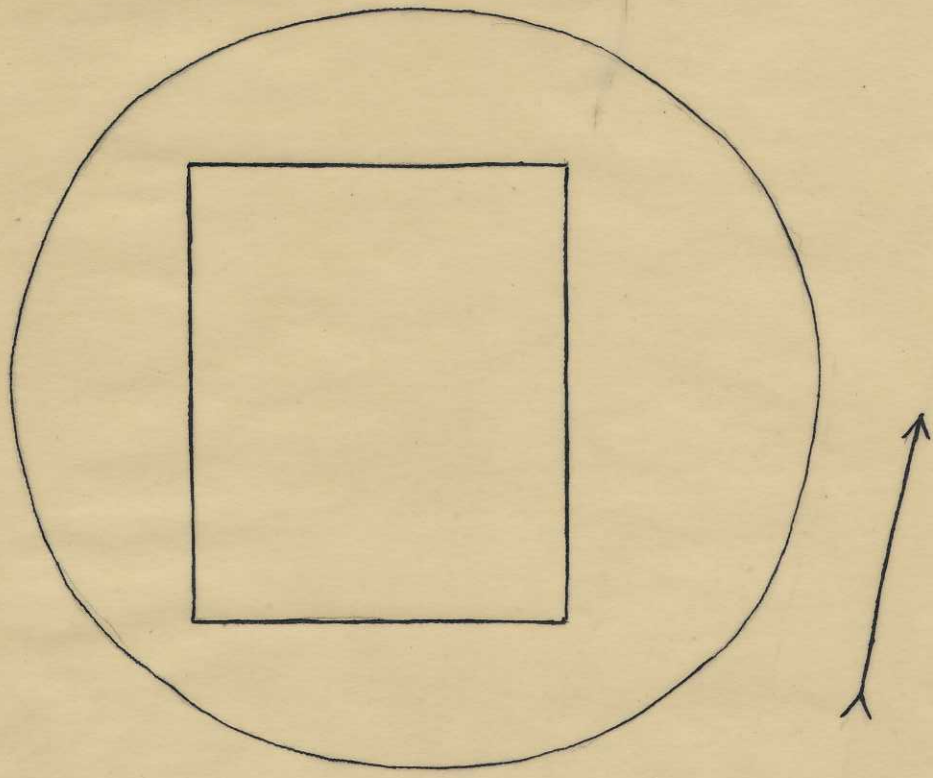
Gravfält vid Hjältsgård
i Skee s:n. Boh.

Uppmätt 1938

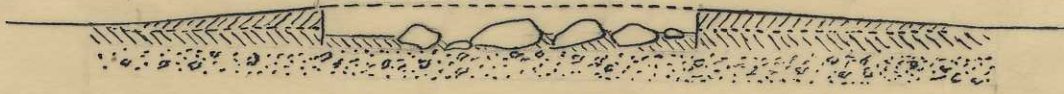
av
N. Niklasson.



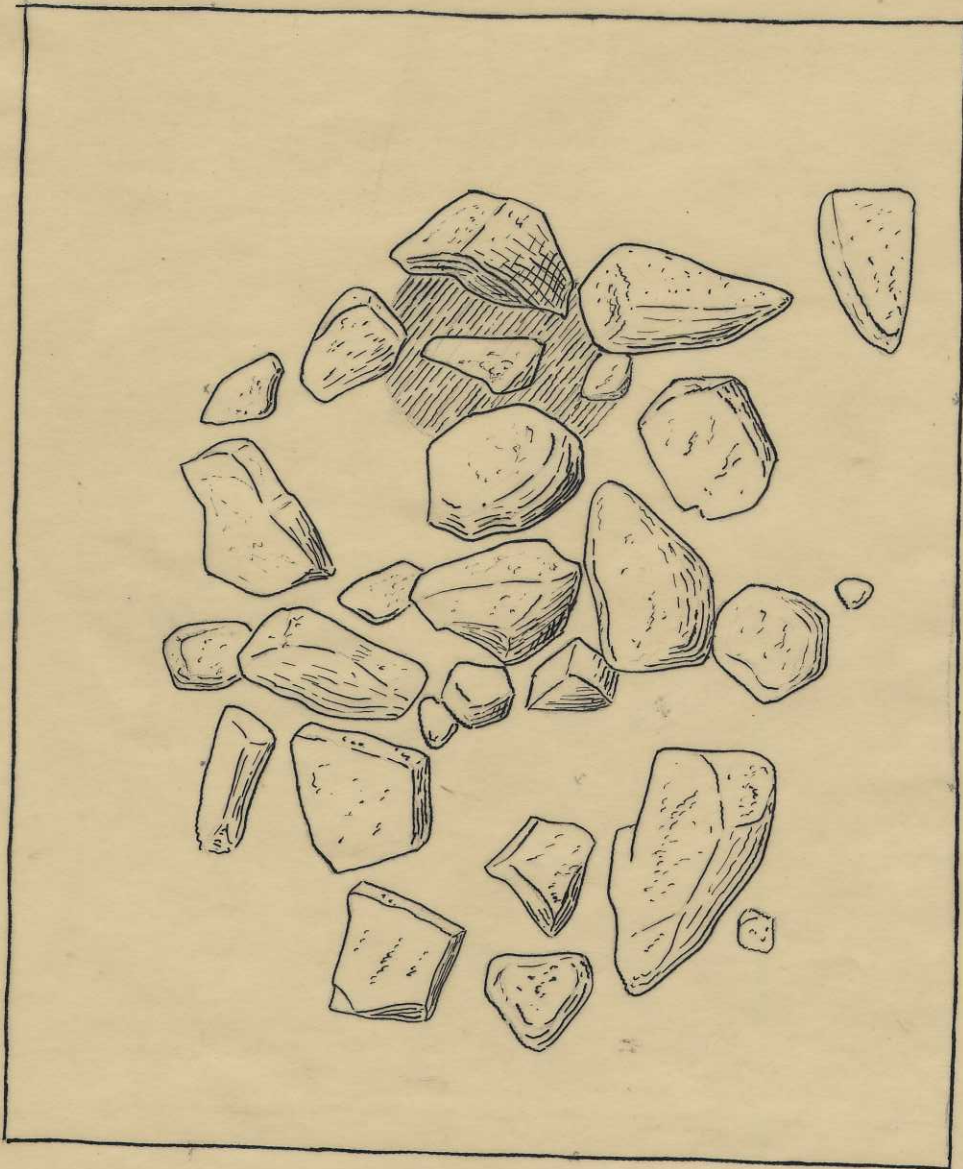
Skala 1:200



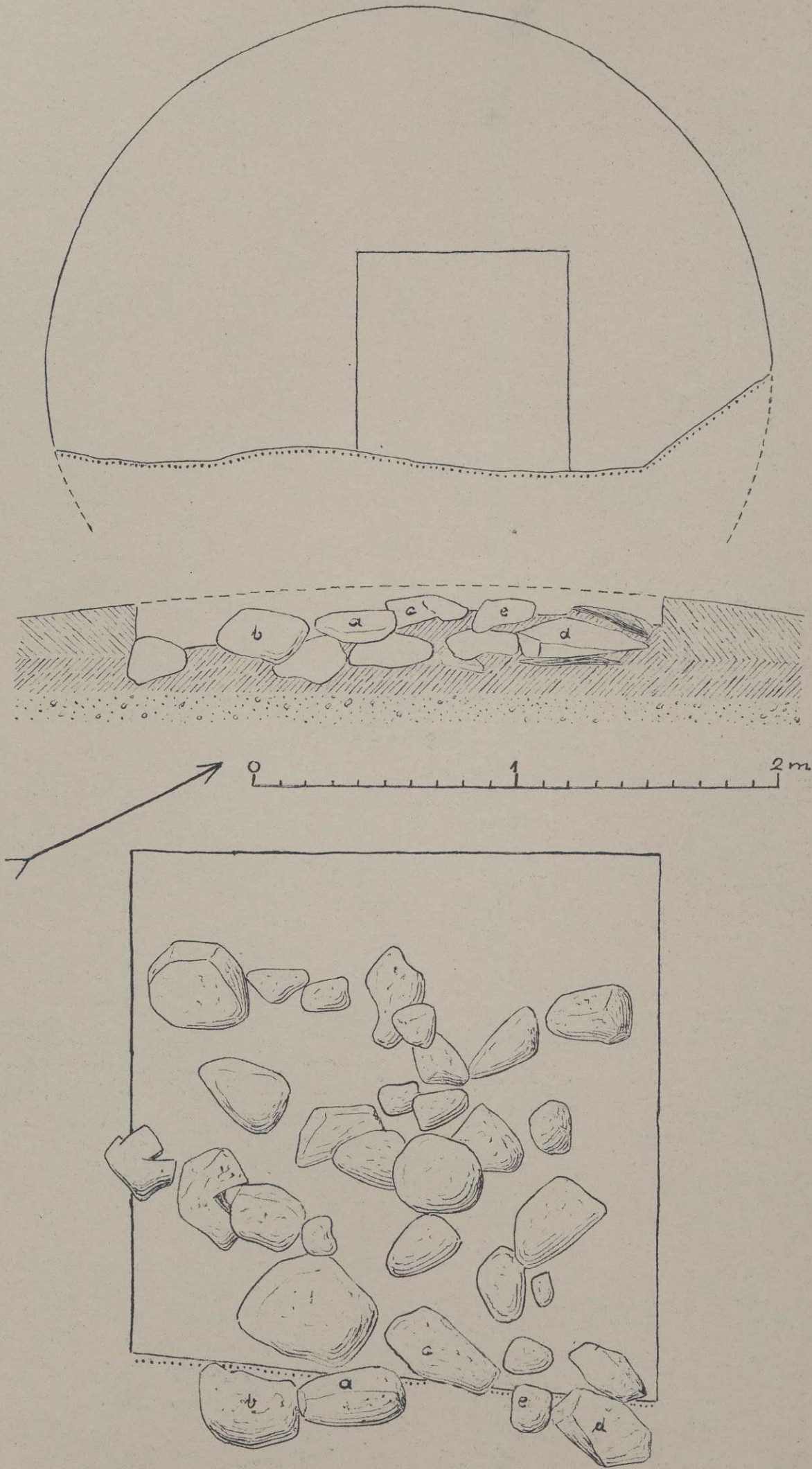
0 1 2m



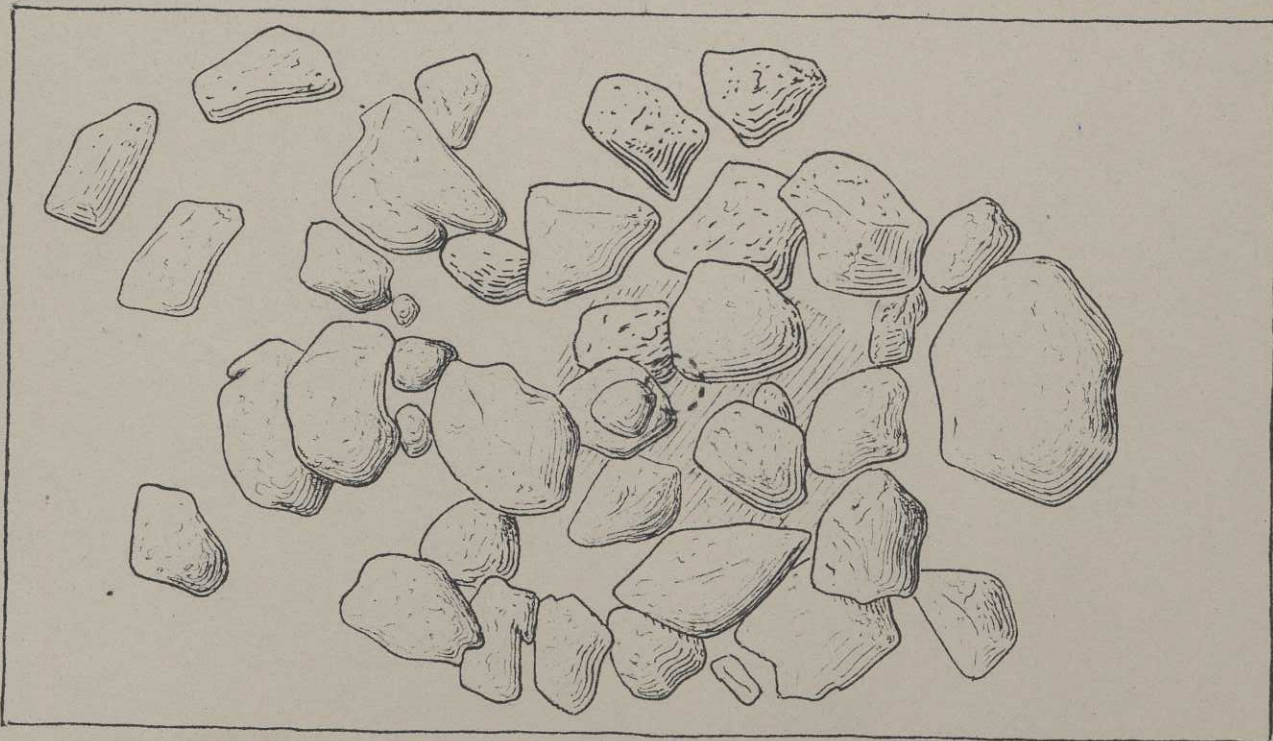
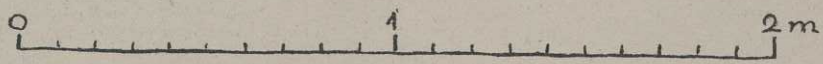
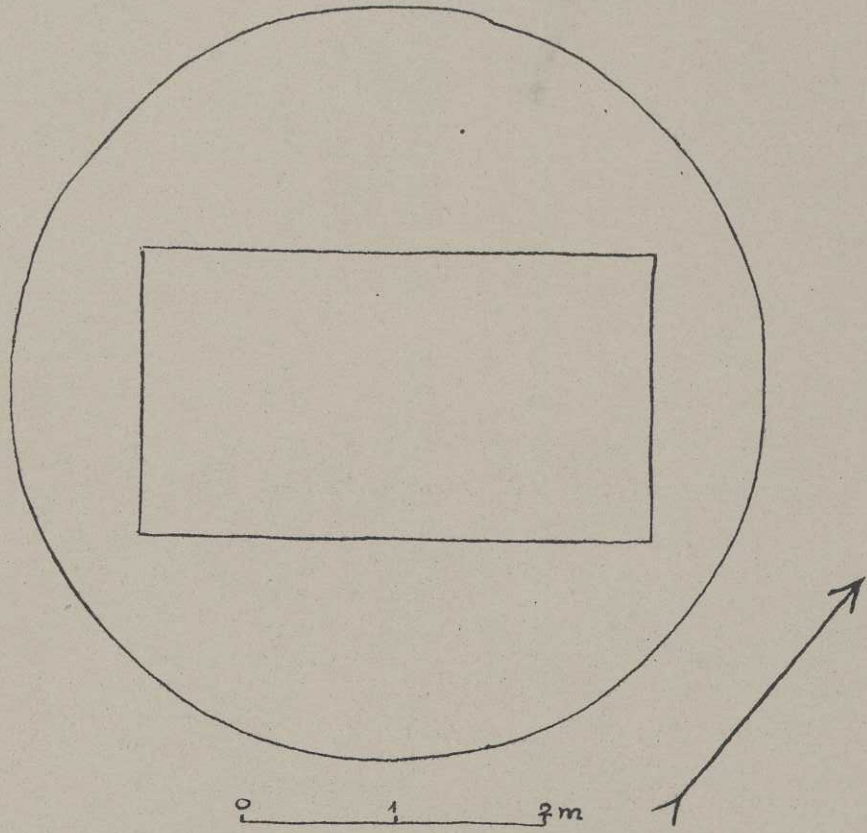
0 1 2m



Gravfält vid Hjältsgård i Skee s:n. Hög I.
N. Niklasson 1938.

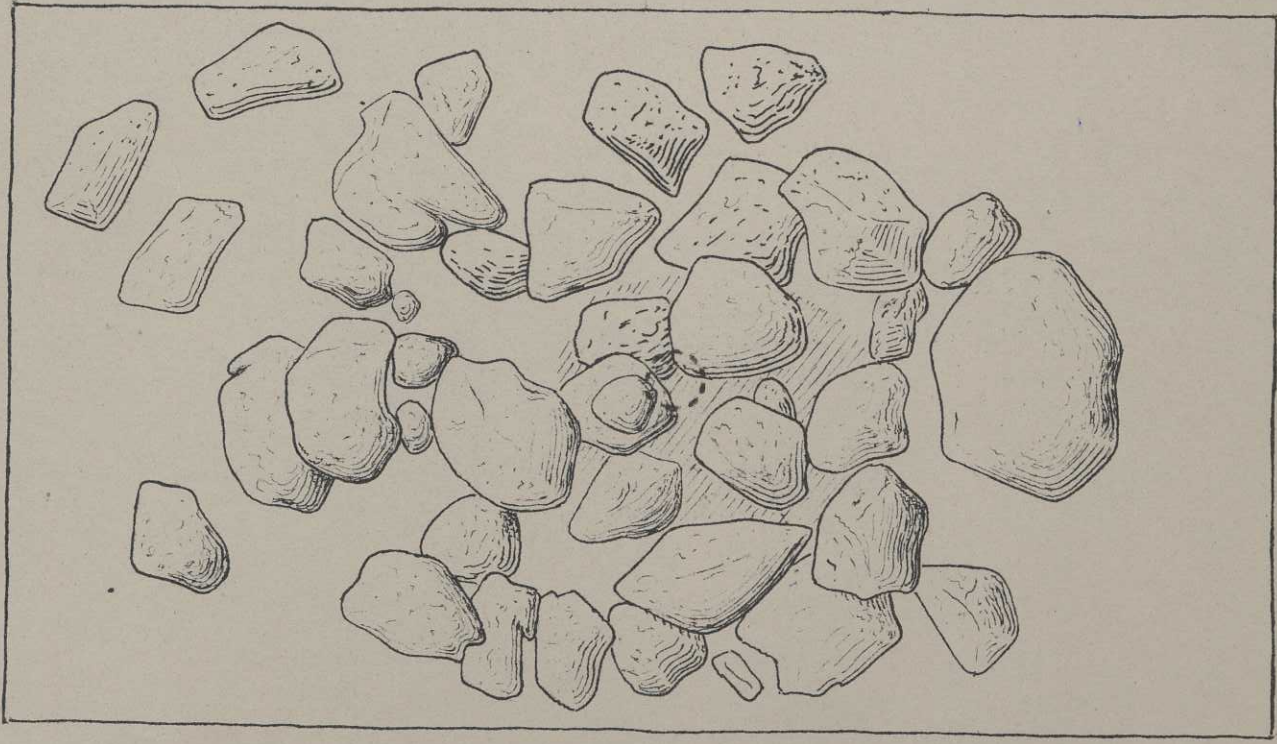
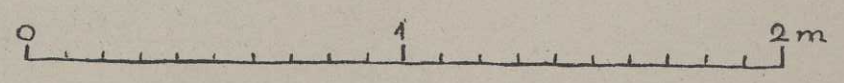
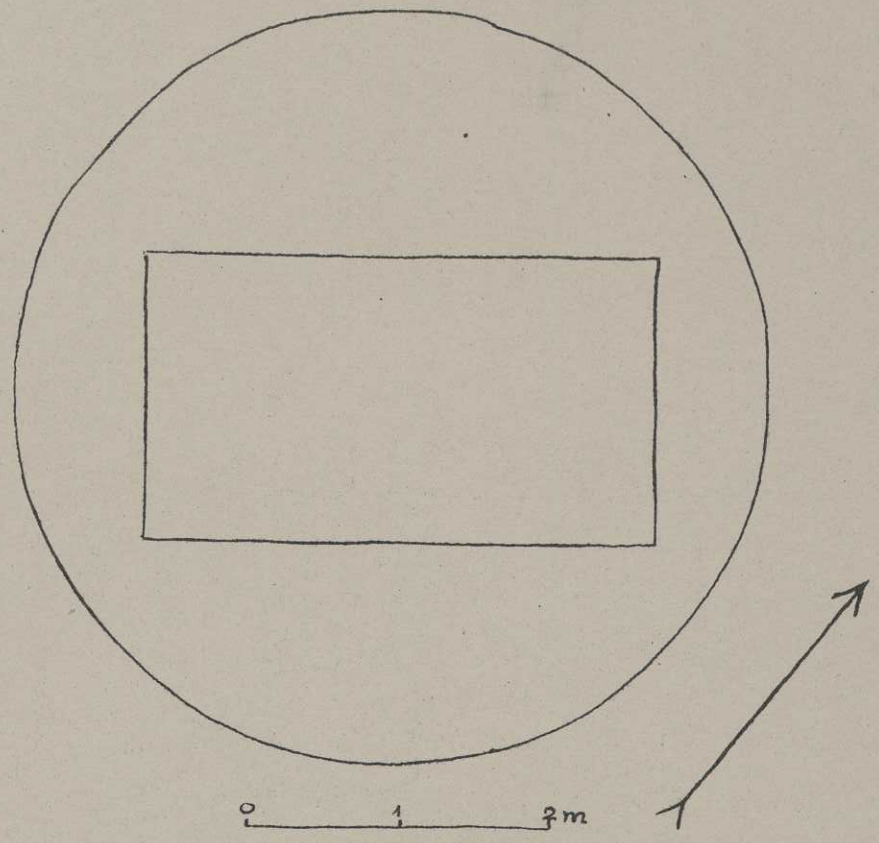


Gravfält vid Hjältsgård i Skee sn. Hög II.
N.Niklasson 1938

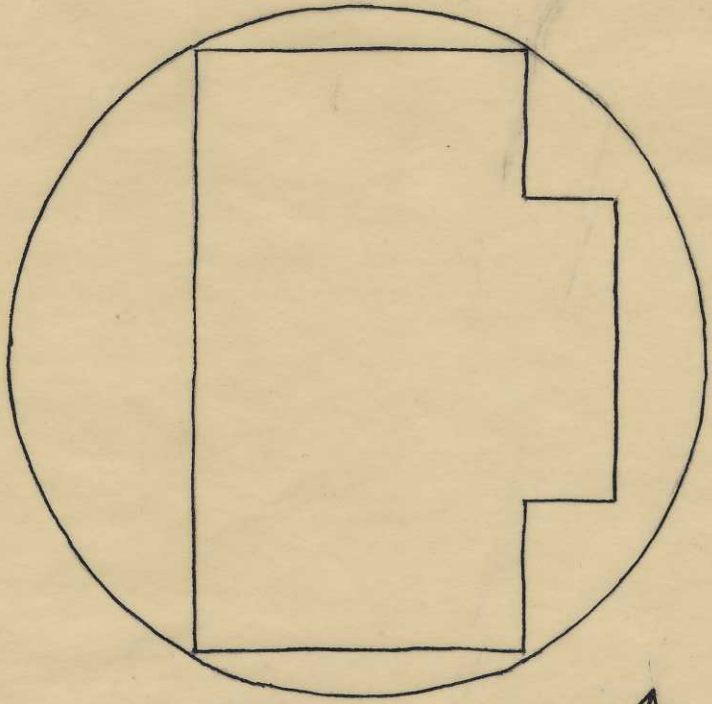


Gravfält vid Hjältsgård i Skee sn. Hög III.

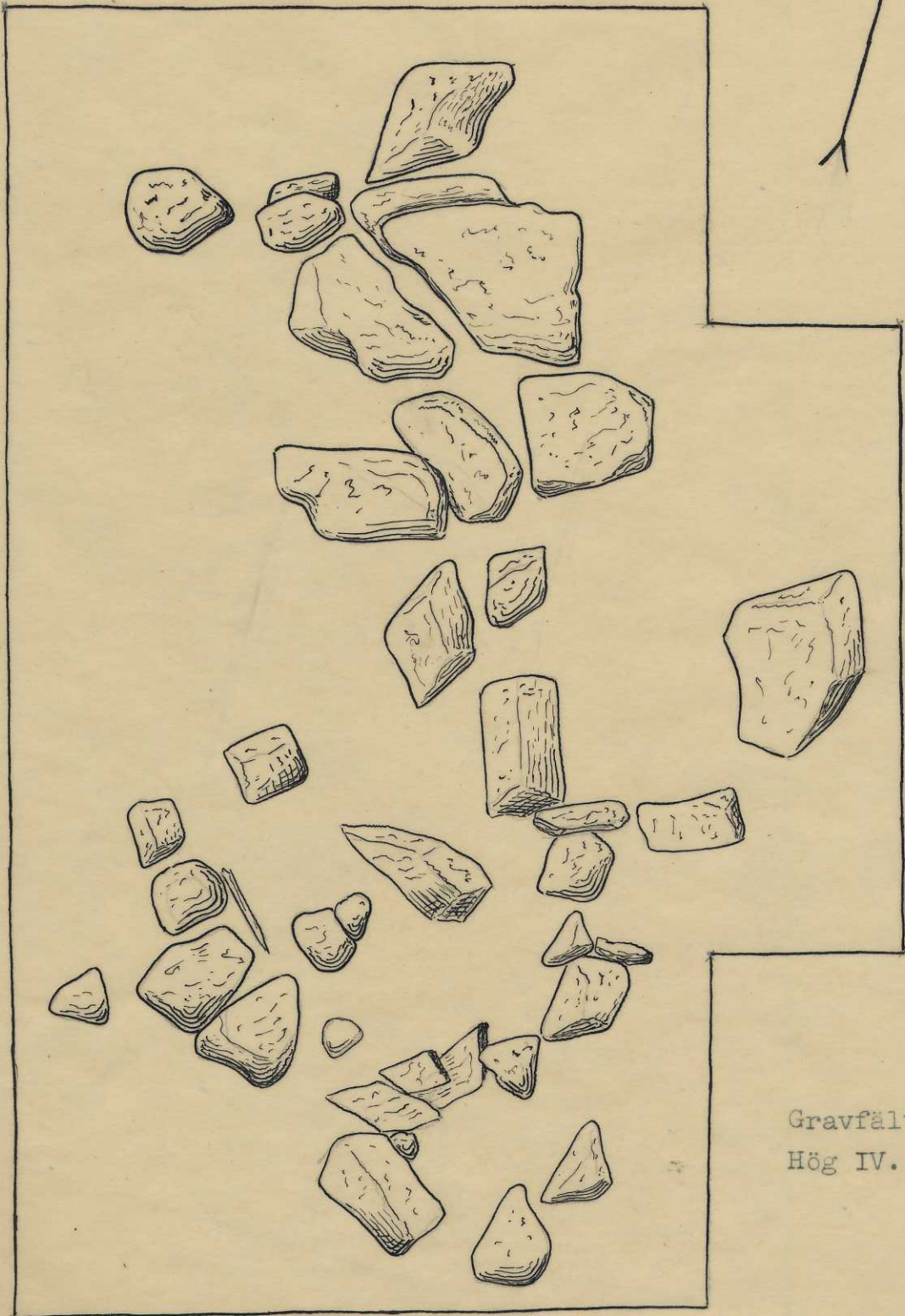
N.Niklasson 1938



Gravfält vid Hjältsgård i Skee sn. Hög III.
N.Niklasson 1938

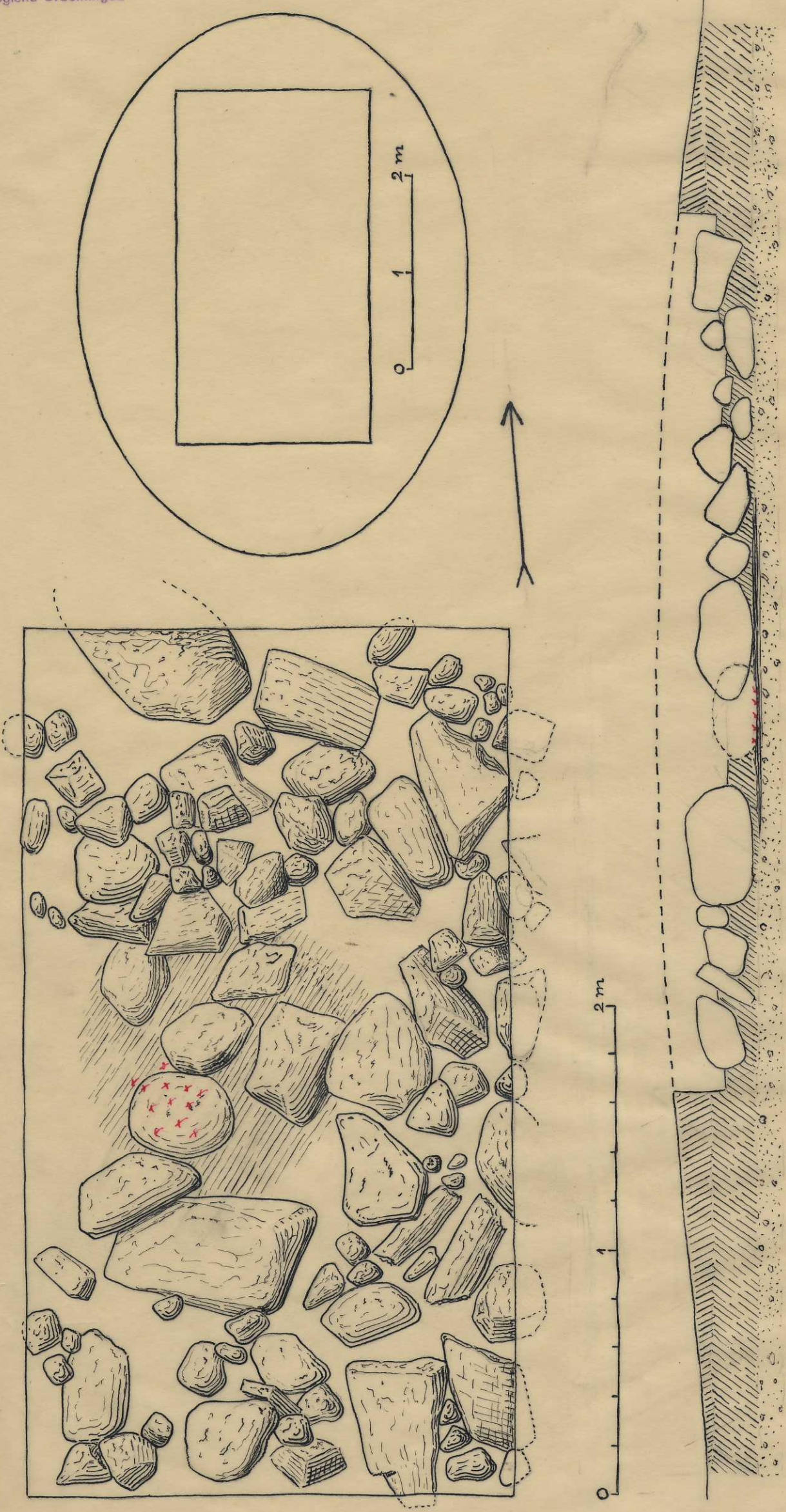


0 1 2m



0 1 2m

Gravfält vid Hjältsgård i Skee s:n.
Hög IV. N. Niklasson 1938.



Gravfält vid Hjältsgård i Skee s:n. Hög V.
N. Niklasson 1938.

75/37

Bohuslän.

Gravfält.

Vette h:d.

Skee s:n.

Hjältsgård.



Hög I. Från S.O. Efter plåt a 1213.
B4859



Hög II. Från O. Efter plåt a 1214.
B4860
N. Niklasson foto 1938.

75/37

Göteborgs Museum
Arkeologiska avdelningen

Bohuslän.

Skee sockens fornminnen n:r 179.

Vette h:d.

Gravfält.

Skee s:n.

Hjältsgård.



Hög III. Efter plåt a 1215.
Från NO! **B4861**



Hög III. Efter plåt a 1216.
Från NO. **B4862**
N. Niklasson foto 1938.

75/37

Bohuslän.

Gravfält.

Vette h:d.

Skee s:n.

Hjältsgård.



Hög IV. Från S.O. Efter plåt a 1217.
B4863



Hög IV. Från S. Efter plåt a 1218.
B4864
N. Niklasson foto 1938.

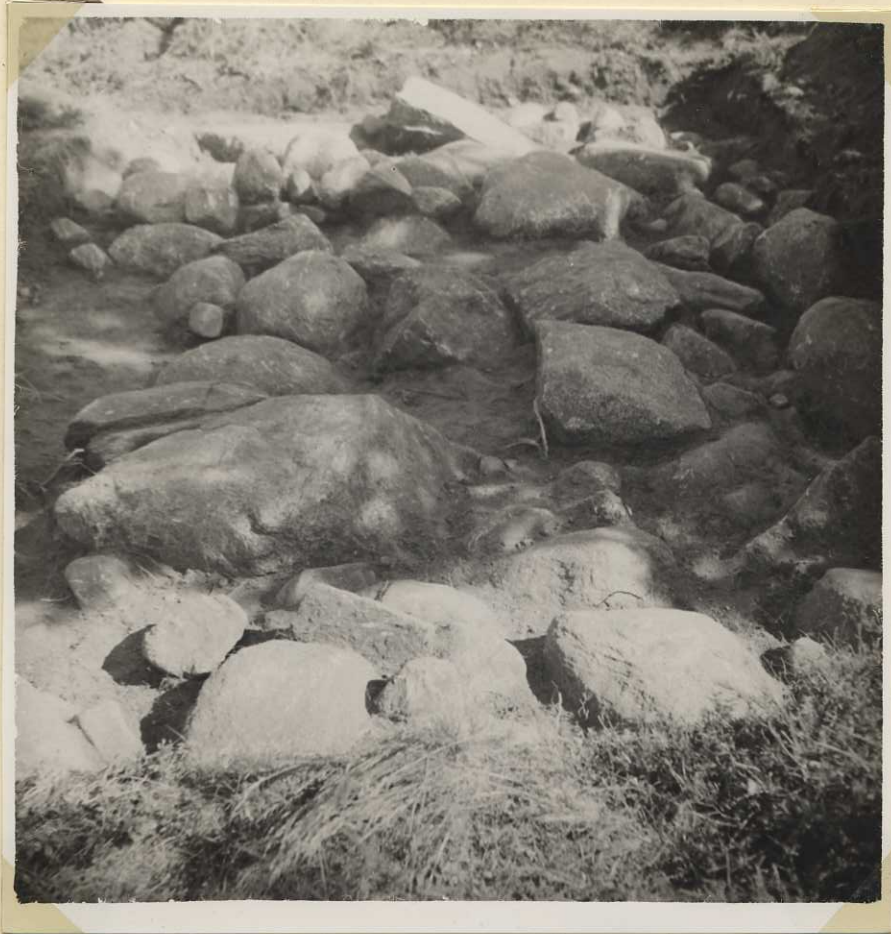
Bohuslän.

Gravfält.

Vette h:d.

Skee s:n.

Hjältsgård.



Hög v. Från S. Efter plåt a 1219.
B4865



Hög v. Från N. Efter plåt a 1220.
N. Niklasson foto 1938.

Bohuslän.

Skee sockens fornminnen n:r 179.

Vette h:d.

Gravfält.

Skee s:n.

Hjältsgård.



Plåt n:r 1211.



Plåt n:r 1212.



Plåt n:r 1213.
Hög I. Från SO.



Plåt n:r 1214.
Hög II. Från Ö.



Plåt n:r 1215.
Hög III. Från NO.



Plåt n:r 1216.
Hög III. Från SO.



Plåt n:r 1217.
Hög IV. Från SO.



Plåt n:r 1218.
Hög IV. Från S.



Plåt n:r 1219.
Hög V. Från S.



Plåt n:r 1220.
Hög V. Från SO.



Plåt n:r 1221.
Hög II.

N. Niklasson
foto 1938.

75/37

Bohuslän.

Gravfält.

Vette h:d.

Skee s:n.

Hjältsgård.



Hög VI.

Efter plåt a 1221.

N. Niklasson foto 1938.

75/37

Bohuslän.

Gravfält.

Vette h:d.

Skee s:n.

Hjältsgård.



B4857 Efter plåt a 1211.
Gravfältet vid Hjältsgård. Från S.O.
Hög VII under fasan s.v.



B4858 Efter plåt a 1212.
Medarbetare: kapten Berndes,
apoteckare von Graemer.
N. Niklasson foto 1938.

75/37

Bohuslän.
Vette h:d.
Skee s:n.
Hjältsgård.

Skee sockens forminnen n:r 179.
Gravfält.



Hjältsgård

Skee sockens fornminnen nr 179

Gravfält

Inv.nr 46663

Bohuslän
Vette härad
Skee socken
Hjältsgård



C 1527

Neg. 6:4506

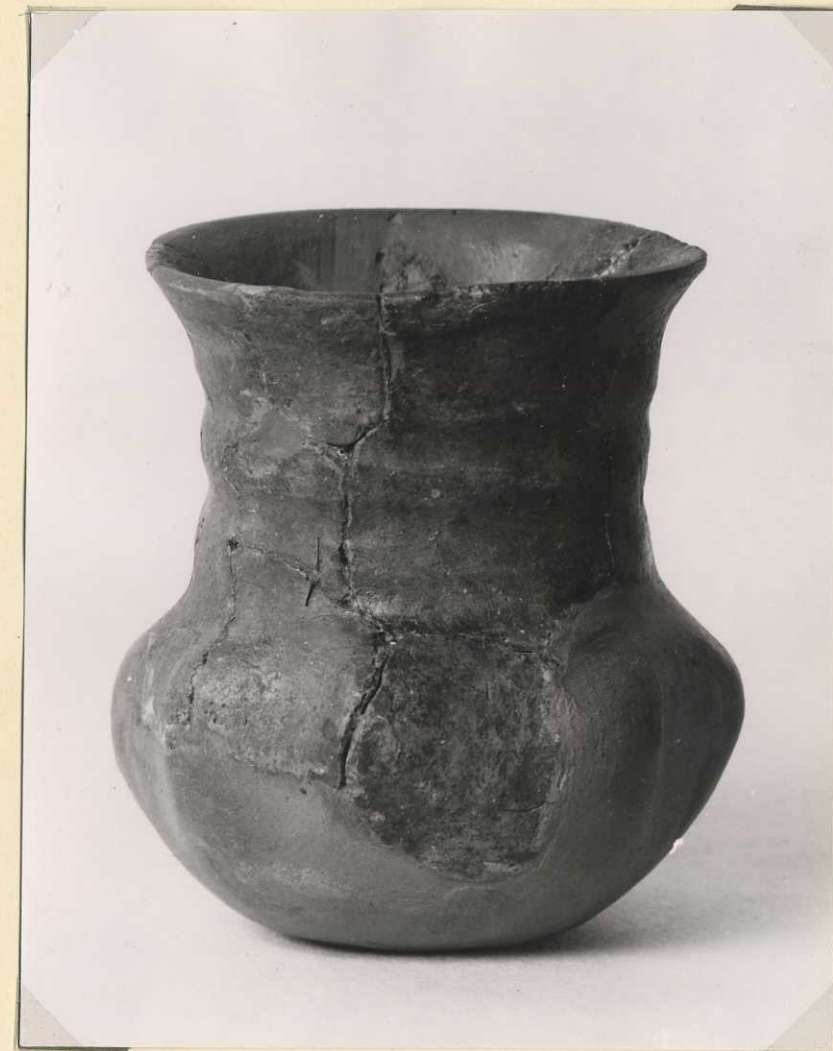
Foto: Brändström

Skee sockens fornminnen nr 179

Gravfält

Inv.nr 46664

Bohuslän
Vette härad
Skee socken
Hjältsgård

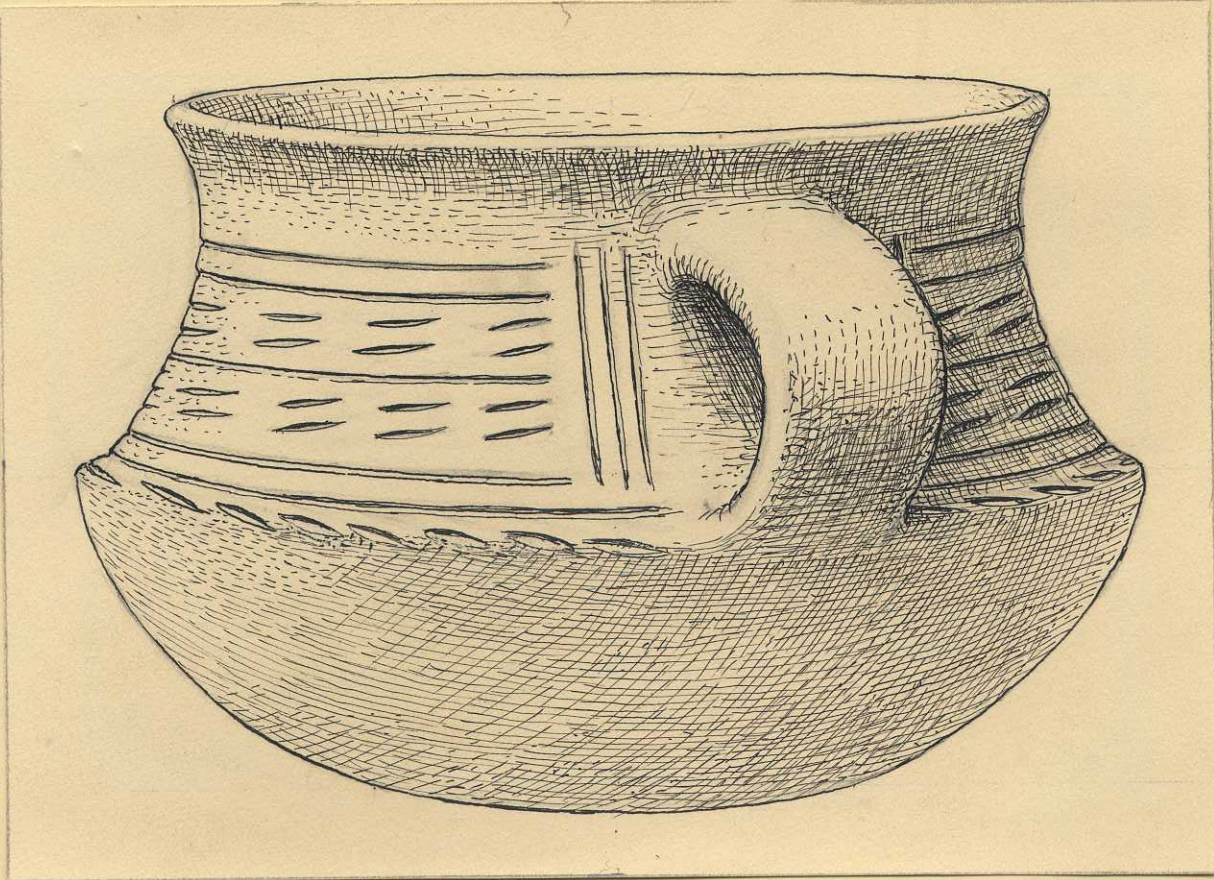


C 1526

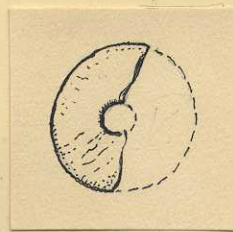
Neg. 6:4505

Foto: Brändström

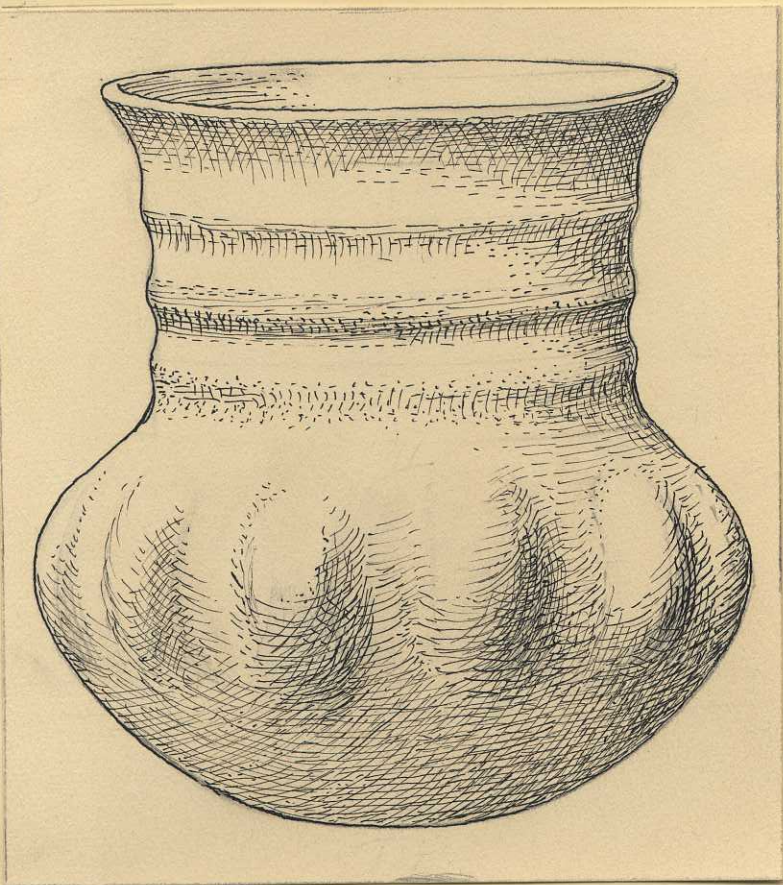
75/37



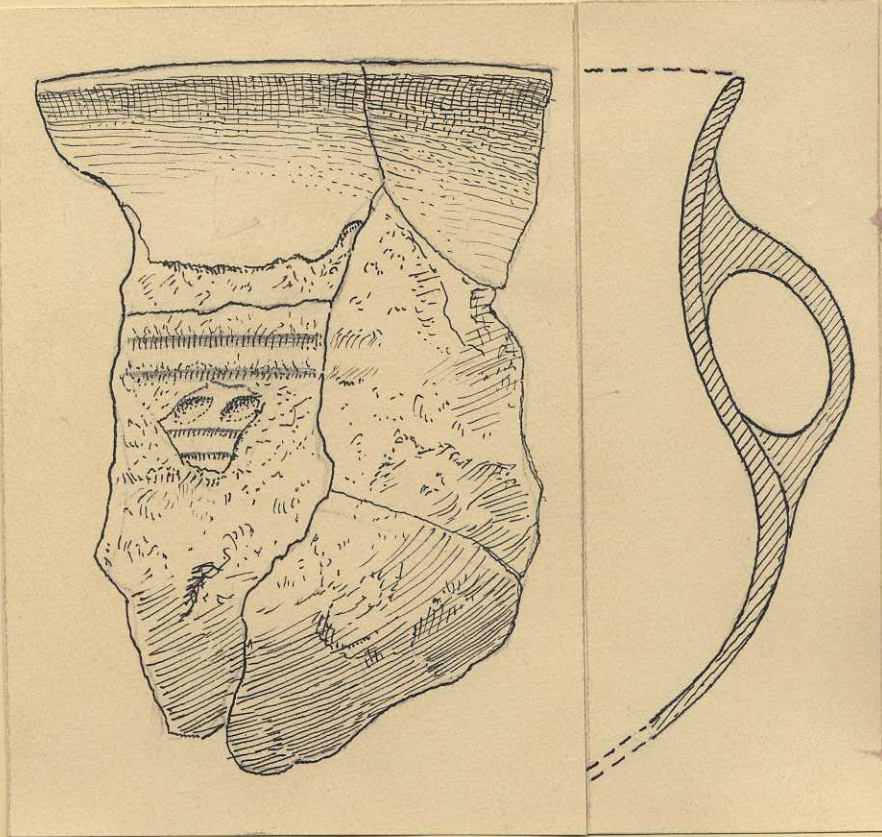
I



II



III



IV

75/37

Bohuslän.

Gravfält.

Vette h:d.

Invent. n:r 4666A - 4667A.

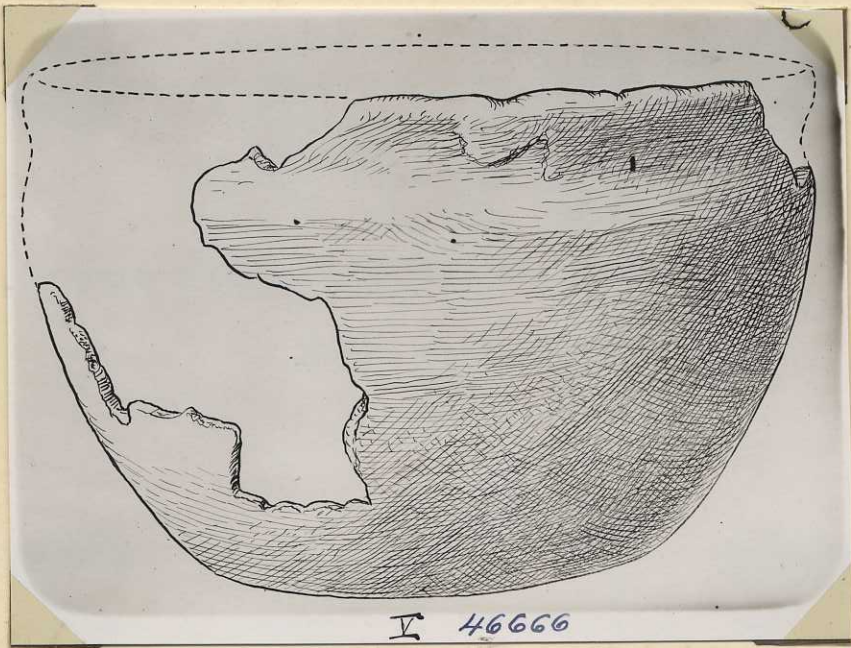
Skee s:n.

Hjältsgård.



D3202 Plåt n:r A 394

Lerkärl. Hög I, III och V samt
rund benskiva med hål hög V.



C1528 Plåt n:r C 186.

Lerkärl. Hög V. 1/2 storlek.

Göteborgs museum foto 1939.