

Halland.
Halmstad.
Lilla Torg.

Göteborgs stadsmuseum
Arkeologisk arkivrapport
Nr 1932:7

Redogörelse för undersökningarna av lagerföljden inom
området för klosterruinen på Lilla Torg i Halmstad.

På hemställan från intendenten doktor E. Salvén, Halmstad företog jag den 19/11 en besiktning av lagerföljden i några provgropar upptagna inom området för den blottlagda klosterruinen på Lilla Torg i Halmstad. Tyvärr stodo blott ett par timmer till mitt förfogande för arbetet i fråga, varför undersökningen måste begränsas till den nämnda besiktningen jämte uppmätning av lagerföljden i två av groparna betecknande III och IV. I de övriga provgroparna uppmättes lagerföljden av amanuens Nilsson och tillställdes mig efteråt.

För en fullständig utredning av lagerföljden på platsen hade ~~man~~^{det} krävts att ~~upptagit~~^{man} flera profiler genom klosterområdet ~~och~~^{och} ~~semt~~ undersökt lagerföljden i stadens omgivningar. Då detta ej medhålls, måste jag begränsa min redogörelse till en beskrivning av vad som kunde ses i de olika provgroparna jämte några antydningar om lagerföljdens bildning.

Från provgroparna III och IV togs prov för pollenanalys. Proven numrerades nedifrån och uppåt. I grop IV avslutades provserien i torven, enär den därpå följande leran i gropens västra sida syntes vara påförd eller omörd. Vid gropens norra sida åter såg leran orörd ut.

Av provgroparna ligga III och IV och V inom klosterområdets östra del, de båda förstnämnda i riktning norr - söder, med 15 meters mellanrum, V omkr. 4 á 5 m. ÖNO om IV. Grop I och II ligga på en linje i norr - söder, 16 m. väster om III - IV och något längre åt norr. De fyra provgroparna ligga sålunda på två parallella linjer som skära östra och västra delarna av klosterområdet. Vill man åter ha en profil genom området från öster till väster,

fås en sådan genom en sammanställning av groparna V - IV - II. Längdprofilerna finnas sammanställda på bilaga I, den östliga, och II, den västliga. Tvärprofilen är sammanförd på bilaga III.

ÖSTRA PROFILEN: GROPP III - V.

Lagerföljden i grop III - V visar underst blålera, fossilfri. På denna följer i samtliga groparna ett tunnt skikt rätt grov sand III o. IV: F och V: E. Därpå följer ett lager finare sand III o. IV: E och V: D. I grop IV är den finare sanden omörd och rikt kolblandad. På sanden i grop III, IV och V följer ett tunnt torvskikt. I grop III ligger i ytan av torvskiktet en rustbädd av ris och armtjocka stockar på denna vilar i schaktets västra sida ett 0,20 m. tjockt täcke av kolblandat omörd lera, som synes påförd med avsikt. I gropens norra sida verkar den rustbädden överlagrande leran mera orörd. Detta förhållande kan bero på att en större klump rena lera hamnat här. På lerbädden följde ett 0,15 m. mäktigt matjords och kulturlager vilket i sin ordning överlagrades av 1,20 meter flygsand.

I grop IV delas torvskiktet av en risbädd i ett övre och ett undre lager. Åt söder skjuter en kil av blålera in mellan de båda lagren. Blåleran fortsätter åt söder och övergår i en tjockare bädd. Den verkar även här påförd. Av trycket från överliggande lager synes den ha pressats in i torven. Tyvärr medgav inte tiden ett fortsättande av grop IV söder ut för fastställande av nämnda blåleras utbredning och förhållande till lagerföljden i övrigt. På torvskiktet i grop IV följer ett matjordslager (kulturskikt 0,20 m.), som täckes av 0,70 m. flygsand i vars övre del grunden till ^(en av) klostrets mellanmurar mötas.

I grop V, som uppmätts av amanuens Nilsson, följer på sanden D ett skikt, som Nilsson betecknar mörk jord med grövre ris B samt mörk jord med finare ris C. Av dessa lager torde B motsvara matjordslager B i grop III - IV och möjligen övre torven C i grop IV och lager C motsvarar sanden med rustbädden D i III och IV. På lager B i V (matjordslagret) följer 1,25 meter flygsand.

Beträffande grop IV må särskilt anmärkas att i gruppen anträffades tre i rad stående armtjocka, trekantiga spjälor nedslagna i den kolblandade sanden, lager IV: E och nående upp genom torven. Spälorna kunna ha tillhört en spjälgård avsedd för fiske.

Deras grovlek tyder emellertid på att de tjänat något byggnadsändamål.

Lagerföljden utmed östra profillinjen är sålunda i stort sett densamma i samtliga provgropar. Lager B i grop V synes blott vara en lokal utbildning motsvarande matjordslagret i III och IV. Stockbädden på torven i grop III är otvetydigt lagd av människor och detsamma synes förhållandet vara med risbädden i torven i grop IV. De torven överlagrande blålerans uppträdande och ursprung blev ej tillräckligt klarlagt vid mitt besök. Som redan anförts har jag tolkat den som påförd. Leran är med all säkerhet en marin bildning, och vore dess läge över torven ursprungligt, så innebure detta oförtydligt att havet vid Halmstad efter en regression till nivån 2,25 m. ö. h., och efter det torven bildats, åter transgredierat över trakten, varvid leran avsatts på torven. Men vore detta förhållandet så borde man vänta sig återfinna denna lera i västra profilen men så är ej förhållandet, så vitt den ej ingår i botten av det mäktiga kulturlagret där.

VÄSTRA LÄNGDPROFILEN, A NORR - SÖDER: GROP I - II.

Grop II uppmätt av Nilsson visar underst blålera med Cardium edula däröver sand, som täckes av torv, vilken i sin tur överlagras av ett mäktigt lager matjord, ett kulturskikt, omkr. 0,95 m. I grop I, 15 m. längre, åt norr överensstämmer lagerföljden fullständigt med den i grop II dock med det undantaget att matjordslagret nedåt utgöres av nästan ren sand.

S A M M A N F A T T N I N G.

De utförda ~~provgroparna~~ ^{det nä nägon} göra det sålunda möjligt att bilda sig en föreställning om lagerföljden på platsen. Underst finna vi en marin lera ställvis skalföremål. Av skalen kunde jag för tillfället blott bestämma Cardium edule, enär de övriga fullständigt upplöstes vid beröring. Lernas tidsställning får närmare avgöras genom pollenanalys. Dess yta ligger i västra profilen 2,13 - 2,28 m. ö. h., i östra profilen, längst i norr 1,85, i mitten 2,12 och i södra gropen .,94 m. ö. h. Det synes sålunda, som om dess yta lutade något åt öster. Mätningarna kunna emellertid innesluta en felaktig ^{det} cm., beroende på att mätyornas fixering kan variera något.

Inom ~~det~~ ^{det} hela undersökta området täckes leran av ett lager

sand av en mäktighet varierande mellan 0,30 - 0,40 m. Sandens yta ligger i västra profilen 2,63 - 2,53 m. ö. h., medan den i östra profilen intar nivåerna 2,25 - 2,42 - 2,25 m. ö. h. Även sandens yta lutar således åt öster. I östra profilen lägga vi märke till att undre sanden skiljes från leran av ett rätt markerat grövre sandskikt. Torven över sanden möter i båda profilerna. Den har en mäktighet av 0,20 - 0,25 m. och dess yta ligger i västra profilen 2,83 - 2,93 m. ö. h., i östra profilen intar den höjden 2,48 - 2,67 - 2,45 m. ö. h. Även torvytan lutar sålunda åt öster.

Undre matjordsytan, B, saknas i västra profilen. Likaså flygsanden. Möjligen utgör det sandiga skiktet närmast över torven i grop I en flik av flygsanden. Undre delen av matjordslagret kan möjligen motsvara undre matjorden i östra profilen. Undre matjordslagrets yta i östra profilen ligger 2,83 - 2,87 - 2,70 m. ö. h. Den tycks luta något åt norr. Flygsandens yta ligger i nivå 4,05 - 3,57 - 3,95 m. Den företer en sänka mitt på profilen, vilket beror på att man har grävt sig ned vid läggandet av grundmuren för klostrets innervägg.

Den undre sanden är med all sannolikhet en marin strandbildning. Torven över den har avsatts i en sänka eller en lagun på västra stranden av den förbiflytande Nissan. Som vi sett är sanden i grop IV starkt kolblandad och omörd, vilket tyder på att människor uppehållit sig på platsen före torvens bildning. Rust- och risbädderna på och i torven visa ävenledes att människor bott på platsen före undre matjordslagrets tillkomst. Några artefakter av sten eller flinta anträffades ej i torven eller under den. Troligen är denna en ganska sen bildning. Då jag ej hade tid att närmare studera de föremål, som vid grävningarna hittats i torven eller i undre matjorden, kan jag ej yttra mig om tiden för dessa lagars bildning.

Flygsanden är ursprungligen en strand- och svämbildning anlagrad av vinden. Den har av strandvågorna när havet vid Halmstad stod 4 - 5 m. högre än nu, utsköljts ur foten av den stora sandåsen, Galgberget, norr om staden. Nissan som då hade sitt upplopp högre upp, vid foten av åsen, har även bidragit till

sandbildningen. När sanden sedan lyftes ~~av~~^{ur} havet, har den av nordvästliga vinder transporterats ned och avlagrats som en vall invid Nissans västra strand. Denna sandflykt har skett före klostrets byggande, enär dess grundmurar i öster och i centrum ligga på flygsanden eller nedsänkta i denna. Även klostrets gamla vattenledningar ligga i sanden. Klostret har sålunda lagts på en låg sandås nära Nissans västra strand.

Till denna redogörelse fogas följande bilagor: I. profiler uppmätta i provgroparna III - IV -V, II profil genom groparna I - II, III profil genom groparna II - IV och V. tvärprofil från öster till väster, IV plan över utgrävningsområdet, V profilbeskrivningar.

Tvenne serie jordprov för pollenanalys insändes direkt till S. G. U.

Göteborg den 1 dec. 1932.

Beskrivning över lagerföljden i provgroppar upptagna inom

klosterruinen på Lilla Torg i Halmstad.

V Ä S T R A L I N J E N .

Provgrop I.

Amanuens Nilsson.

Markytan 3,63 m. ö. h.	A.	Kulturlager nedåt övergående i	
	B.	0,20 m. nästan ren sand, inalles	0,90 m.
	C.		0,20 "
	D.	Gråblå sand	0,40 "
	E.	Blålera	---

Provgrop II.

Amanuens Nilsson.

Markytan 3,78 m. ö. h.	A.	Kulturlager	0,95 m.
	B.	Torv	0,20 "
	C.	Sand	0,35 "
	D.	Blålera	---

Ö S T R A L I N J E N .

Provgrop III.

Uppmätt av Alin.

Övre matjorden borta.

Markytan 4,03 m. ö. h.	A.	Flygsand	1,20 m.
	B.	Matjord	0,15 "
	C.	Lera	0,20 - 30 m.
	D.	Torvtäck ^{ning} rustbädd av arntjocka, runda stockar	0,23 m.
			Pollenprov 9 - 12. <i>B</i>
	E.	Sand, fin 0,28 m.	" 5 - 8 "
	F.	Grov sand 0,03 "	" 4 "
	G.	Blålera ---	" 1 - 3 "

Provgrop IV.

Uppmätt av Alin.

Markytan 3,57

m. ö. h.	A. Grundmur och flygsand	0,70 m.		
	B. Kulturlager	0,20 "		
	C. Torv	0,10 "	Pollenprov	12 - 13
	D. Risskikt	0,05 "	"	11
	E. Torv	0,10 "	"	8 - 10
	F. Kulturlager: Kolblan-			
	dad, fin sand	0,25 "	"	5 - 7
	G. Sand, grov	0,05 "	"	3 - 4
	H. Blålera	---	"	1 -2

Genom lager 3 - 6 stodo lodrätt nedslagna en rad armstjocka trekantiga stickor, bildande ett slags grind.

Provgrop V.

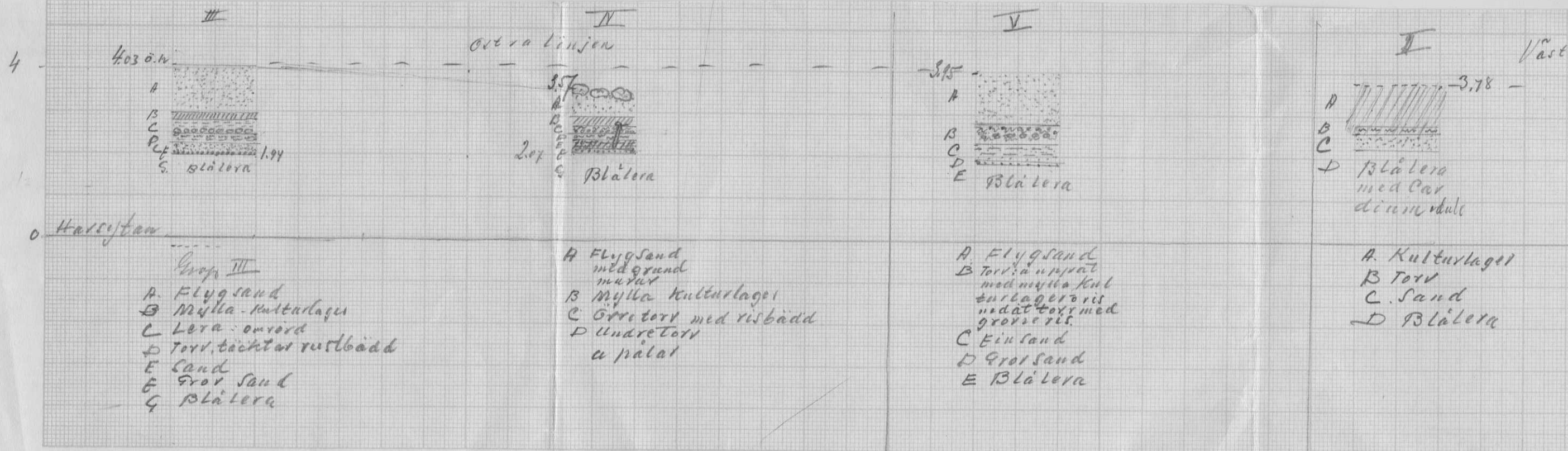
Uppmätt av amanuens Nilsson.

Markytan 3,95

m. ö. h.	A. Sand	1,25 m.		
	B. Mörk jord, (matjord)			
	med ris	0,25 "		
	C. Mörk jord med grövre			
	ris, torv	0,20 "		
	D. Sand	0,35 "		
	E. Grus (grov sand)	0,05 "		
	F. Blålera			

Göteborg den 1 dec. 1932.

Johan Alin



4

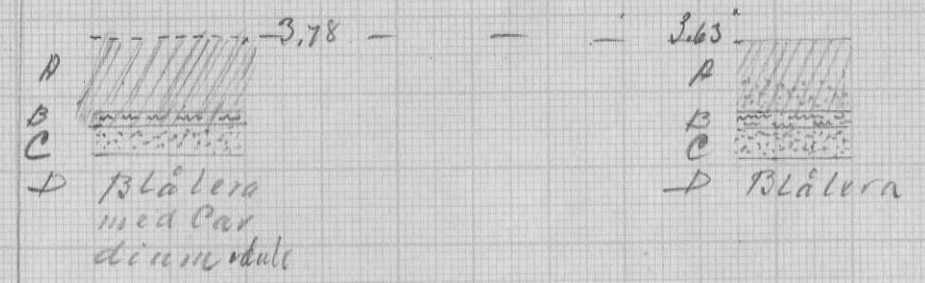
V



Blålera

lyg sand
a uppåt
d mylla kul
lager ris
at toymed
vris
u sand
ol sand
Blålera

I Västra Linjen I



A Kulturlager
B Torv
C Sand
D Blålera

A Kulturlager
nedatpregera
ende i sand
B Torv
C Sand
D Blålera

skv 7
4
6m
IV 4
17m
I Värdes

V-IV-II Kinnas Sammansatta
Är en bra profil i
örsk - Värdes

Kalvskat. Mörket
Cilla Forz
1933