

Delundersökning vid Hjuviksvägen

Arkeologisk delundersökning
RAÅ Torslanda 136:1/L1967:5844
Torslanda socken, Göteborgs stad
Lina Håkansdotter
Västarvet kulturmiljö
Arkeologisk rapport 2019:53

Delundersökning **vid Hjuviksvägen**

Arkeologisk delundersökning
RAÄ Torslanda 136:1/L1967:5844
Torslanda socken, Göteborgs stad
Lina Håkansdotter
Västarvet kulturmiljö
Arkeologisk rapport 2019:53

Författare Johanna Lega

Grafisk form, layout och teknisk redigering Gabriella Kalmar

Omslagsbild Foto Johanna Lega.

Förvaltningen för kulturutveckling

Vänerparken 13

462 35 Vänersborg

tel. 010-441 42 00

<http://vgregion.se/kulturutveckling>

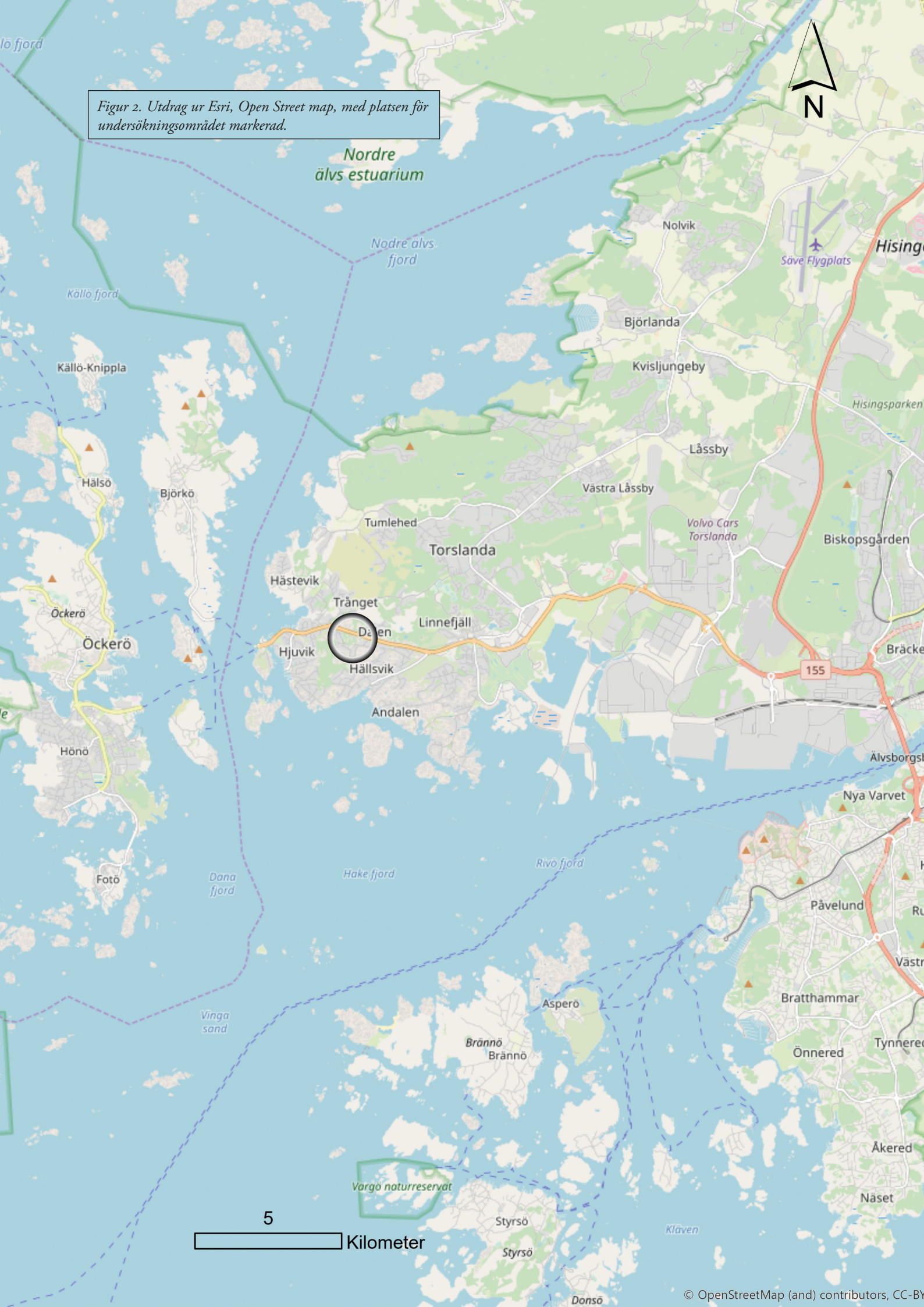
Innehåll

Sammanfattning.....	6
Bakgrund.....	6
Syfte och målsättning.....	6
Metod.....	6
Landskap och fornlämningar.....	6
Resultat.....	6
Fynd.....	9
Slutsats och resultat i förhållande till undersökningsplanen.....	9
Litteratur.....	13
Otryckta källor.....	13
Tekniska och administrativa uppgifter.....	14
Bilagor.....	15



Figur 1. Utdrag ur GSD-Sverigekartan över Västra Götalands län med platsen för undersökningen markerad.

Figur 2. Utdrag ur Esri, Open Street map, med platsen för undersökningsområdet markerad.



Sammanfattning

Västarvet kulturmiljö har utfört en delundersökning av fornlämningen RAÄ Torslanda 136:1/LI967:5844, belägen inom fastigheten Hästevik 2:124. Bakgrunden till undersökningen var planerad nybyggnation. Undersökningen genomfördes genom att gräva provgropar, i vilka ett flintmaterial framkom men inga anläggningar kunde konstateras. Den aktuella delen av RAÄ Torslanda 136:1/LI967:5844 anses härmed undersökt och borttagen, och inget hinder kvarstår för byggprojektets fortskridande. Fornlämningskyddet kvarstår för den del av fornlämningen som inte omfattades av delundersökningen.

Bakgrund

Bakgrunden till den arkeologiska delundersökningen var ett av fastighetsägaren planerat byggprojekt. Vid en tidigare utförd arkeologisk förundersökning (Hellgren 2018) påträffades flintmaterial från mesolitisk tid. Inga anläggningar påträffades vid förundersökningen.

Syfte och målsättning

Syftet med undersökningen var att om möjligt datera bopplatsen, samt se om det utifrån fyndmaterialet var möjligt skapa ytterligare förståelse kring boplatsens karaktär. Undersökningen förväntades ge ökad kunskap om mesolitiskt fyndmaterial samt om boplatsens topografiska belägenhet.

En delundersökning av fornlämningen hade också potential att ge information om boplatsens organisation, och därmed bidra till en ökad kunskapsuppyggning om mesolitiska boplatser i närområdet.

Metod

Vid undersökningen handgrävdes nio grävnheter med en sammanlagd yta av sex kvadratmeter. Fynd, uteslutande bestående av flintmaterial, tillvaratogs. Samtliga grävnheter mättes in med GPS och dokumenterades digitalt i ruggad ritplatta med mjukvaran Arkeo, för att sedan bearbetas i ArcGIS. Arbetet dokumenterades löpande med digitalkamera.

Landskap och fornlämningar

Undersökningsområdet ligger i Torslanda socken på västra Hisingen. Denna del av Hisingsön utgörs av ett sprickdalslandskap med kala berg och delvis branta

dalgångar. Torslanda socken är överlag mycket rik på fornlämningar, och rymmer ett stort antal stenåldersboplatser men även ett flertal gravar och rösen samt en fornborg (se nedan).

Hjuviksvägen löper genom en öst-västlig dalgång, vilken kantas av högre bergspartier i norr och söder. I väst övergår terrängen till mer lågt liggande slättmark som fortsätter vidare ut mot kustlinjen. Landskapet är överlag bergigt med inslag av lägre nivåer (Åberg 2014, 2015).

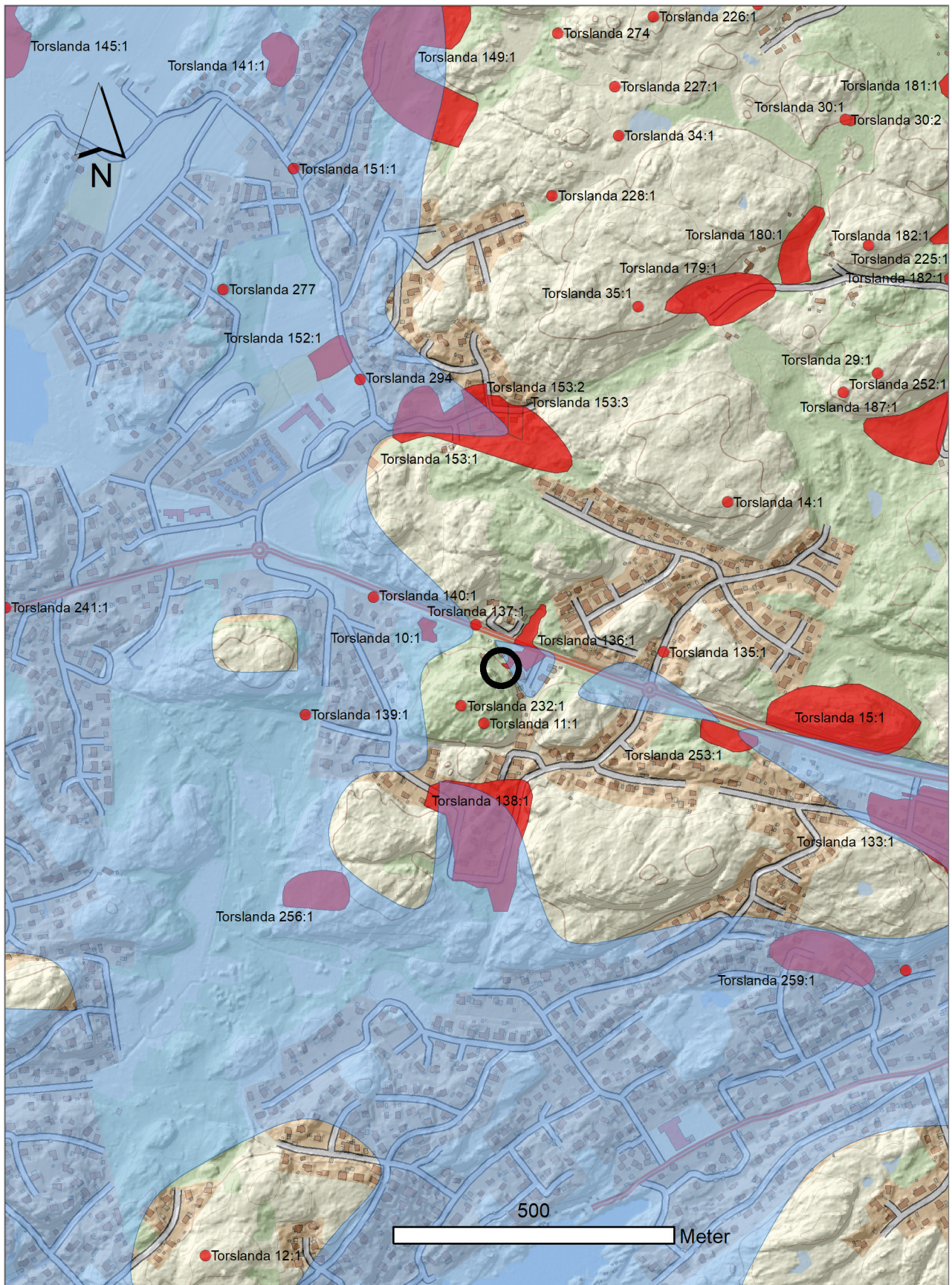
Bopplatsen RAÄ Torslanda 136:1/LI967:5844 har en utbredning både norr och söder om Hjuviksvägen, med flera kända fornlämningar i närheten. Den del av bopplatsen som berördes av delundersökningen låg på en liten hylla på norssluttningen av ett berg. På bergets krön ligger två stensättningar, RAÄ Torslanda 11:1/LI967:6046 och RAÄ Torslanda 232:1/LI967:6425. Endast cirka 200 meter västerut från det aktuella undersökningsområdet ligger bopplatsen RAÄ Torslanda 10:1/LI967:5971, och vid en undersökning år 2012 påträffades där härdar, skärvstensflak, flera anläggningar samt slagen flinta, kvartsit och bergart (se Åberg 2014). På ännu närmare avstånd från delundersökningsområdet fanns registrerade boplatsspår, som vid en besiktning konstaterades förstörda vid anläggandet av Hjuviksvägen (RAÄ Torslanda 137:1/LI967:5845). Boplatsspåren konstaterades eventuellt kunna hänga ihop med bopplatsen RAÄ Torslanda 136:1. Även RAÄ Torslanda 140:1/LI967:5860, en bit längre västerut längs Hjuviksvägen, tros ha utgjorts av tidigare boplatslämningar som förstörts av vägen.

Inom en cirka 500 meters radie från det aktuella undersökningsområdet finns, förutom ovan nämnda fornlämningar, även boplatserna RAÄ Torslanda 138:1/LI967:6236 och 253:1/LI967:6089 samt fornborgen RAÄ Torslanda 15:1/LI967:6067 och fyndplatsen RAÄ Torslanda 139:1/LI967:5859.

I närområdet finns även bopplatsen RAÄ Torslanda 133:1/LI967:6504, som täcker in ett stort område bebyggt med hus på Torsslottsvägen och Torshällsvägen. RAÄ Torslanda 133:1 har blivit delundersökt vid ett tiotal tillfällen i samband med byggprojekt på olika tomter inom fornlämningen, vilket har resulterat i ett mycket rikt fyndmaterial genom åren (se Johansson & Aldén Rudd 2014 med ref).

Resultat

Vid undersökningen upptogs nio grävnheter med en storlek av cirka 1 x 1 meter (se bilaga 2). Under



Figur 3. Utdrag ur GSD-Fastighetskartan över Hästevik, där Hjuviksvägen löper genom den öst-västra dalgången med kringliggande fornlämningar markerade. På kartan syns även strandlinjen 8000 BP från SGU. Platsen för delundersökningen markeras med en cirkel. Skala 1:120 000.



Figur 4. Utredningsområdet mot väster under pågående undersökning. Foto Johanna Lega.

torvskiktet fanns ett 0,2–0,6 meter djupt fyndförande lager bestående av gråbrun grusig, humös sand. I vissa rutor fanns det stenar med en storlek av 0,1–0,3 meter i diameter. Flintan förekom direkt under torven och i hela fyllningen ner mot botten. Det fyndförande lagret har förmodligen delvis avsatts längre upp på berget och rört sig ner längs sluttningen genom årtusendena eftersom fynd, jord och sten låg så blandat.

Fyndplatser för mesolitisk flinta tolkas generellt som boplatser. När det gäller en plats som den aktuella undersökningsytan, en bergig slänt i norrläge med ett spritt mindre flintmaterial, kan det dock ifrågasättas om platsen verkligen utgjort en boplatz. Det finns här anledning att lyfta fram andra tolkningar, såsom tillfälliga visten, slagplats för flintbearbetning eller liknande.

I samband med en arkeologisk förundersökning av ett flertal fornlämningar mellan Torslandavägen och Kongahällavägen, cirka 4 kilometer från det aktuella undersökningsområdet, diskuterades möjligheten att dela upp olika typer av mesolitiska boplatser. Medan



Figur 5. Arbetsbild på arkeolog Elinor Malmberg. I bakgrunden syns undersökningsområdet som sluttar ned mot Hjuviksvägen. Foto: Johanna Lega.



Figur 6. Grävenhet G1015. Foto: Johanna Lega.

boplatser med ett mer omfattande fyndmaterial, som vittnar om en längre sammanhängande vistelse, betraktas som »basstationer« tolkas mindre fyndplatser med splitter och enstaka härdar som tillfälliga visten eller »jaktstationer« (Kraft 2009:20f). Denna förklaringsmodell kan tjäna som stöd vid undersökningen av dylika fyndplatser för flinta, när topografin dessutom indikerar att flintan följt med jordmassor ner för bergsslätten. Sammantaget ger platsen intryck av att ha utgjort en tillfällig vistelseplats för jakt eller tillverkning av flintredskap i en sluttning, där man dessutom kan ha haft god utsikt över dalgången.

Fynd

Flinta påträffades i samtliga grävnheter men tätheten avtog mot väster. Inga anläggningar eller övriga fynd kunde konstateras vid undersökningen.

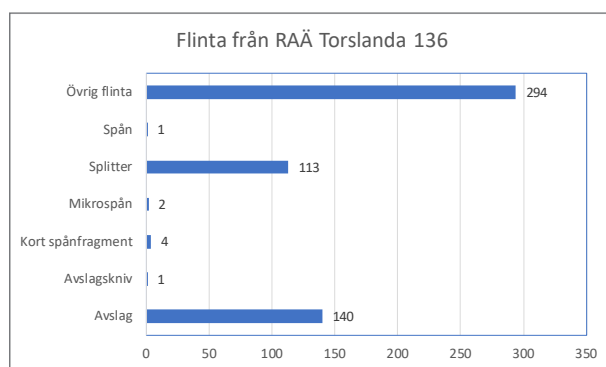
Flintmaterialet var anonymt och bestod framför allt av splitter, avslag och övrigt slagen flinta samt enstaka mikrospån, spån, spånfragment och kärnor. Därtill påträffades en liten avslagskniv som var frostsadad. En del av den övrigt slagna flintan utgjordes av små bitar som med knapp marginal var för stora för att kunna definieras som splitter (Se bilaga 1).

Slutsats och resultat i förhållande till undersökningsplanen

Den arkeologiska delundersökningen av RAÄ Torslanda 136:1/LI967:5844 resulterade i ett flintmaterial som till stor del bestod av övrig slagen flinta, avslag och splitter samt enstaka spån, spånfragment och kärnor. Inga



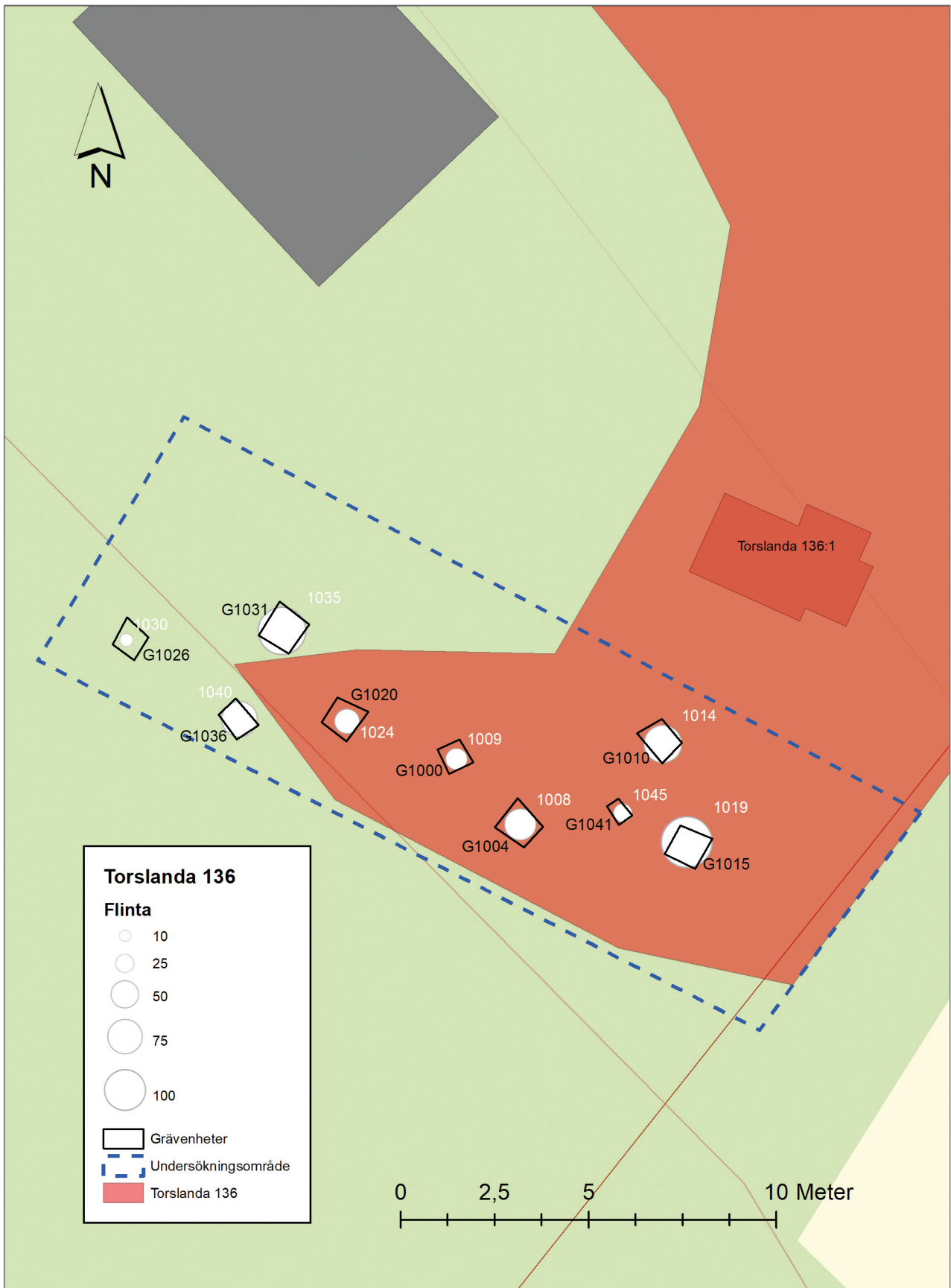
Figur 7. Två av kärnorna (fyndnummer 20) och den lilla avslagskniven (fyndnummer 24).



Tabell 1. Samtlig insamlad flinta från delundersökningen.

daterande fynd påträffades men boplatserna var belägna 25 meter över havet vilket kan ge lite information om dateringen. Om boplatserna har varit strandbundna bör de kunna dateras till omkring 6 000 f.Kr. vid övergången mellan Sandarna- och Lihultstid. Dess placering på en liten hylla i norrläge med sluttande mark runtomkring var inte särskilt lämplig som boplatser. Inga boplatseranläggningar kunde konstateras och inga prover insamlades för analys. Den stora andelen splitter och övrigt slagen flinta antyder att platsen kan ha använts för flintslagning och jakt/fiske snarare än som traditionell boplatser.

Inga avvikelser från undersökningsplanen förekom. Västarvet kulturmiljö anser att den aktuella delen av fornlämningen är undersökt och borttagen. Inga ytterligare arkeologiska åtgärder är nödvändiga.



Figur 8. Utdrag ur GSD-fastighetskartan i skala 1:150. Punkternas storlek representerar hur stor mängd slagen flinta som påträffats i grävnheterna.

Litteratur

Hellgren, Mats, 2018. *Mesolitisk boplats vid Hjuviksvägen. Arkeologisk förundersökning i avgränsande syfte. Göteborgs kommun. Västarvet kulturmiljö, rapport 2018:5. Lödöse 2018.*

Johansson, Thomas; Aldén Rudd, Petra, 2014. *Torslanda 133 inom Röd 2:24, Torslanda socken, Göteborgs kommun. Arkeologisk förundersökning. Rio Göteborg Natur- och kulturkooperativ. Göteborg 2014.*

Kraft, Anders, 2009. *Förhistoriska boplatser längs Domarringsförbindelsen – boplatser och aktivitetsområden från mesolitisk tid till äldre järnålder Bohuslän, Torslanda socken, Bulycke 1:3, med flera. Arkeologisk förundersökning. UV Väst Rapport 2009:1. Mölndal 2009.*

Åberg, Joakim, 2014. *Boplatser längs med Hjuviksvägen. Arkeologisk förundersökning RAÄ 10, 133, 136, 137, 140, 241, 253, Hästevik 2:6 m.fl. Torslanda socken, Göteborgs kommun Joakim Åberg Bohusläns museum Rapport 2014.:23. Bohusläns museum, Uddevalla 2014.*

Åberg, Joakim, 2015. *En mellanmesolitisk boplats i Torslanda. Torslanda 133:1 Torslanda 18:1 Torslanda socken, Göteborgs kommun. Bohusläns museum Rapport 2015:15. Arkeologisk förundersökning. Bohusläns Museum, Uddevalla 2015.*

Otryckta källor

Fornreg. Riksantikvarieämbetets digitala fornminnesinformationssystem

Lantmäteriets digitala fastighetskarta

SGU, digitala strandlinjer

Tekniska och administrativa uppgifter

Länstyrelsens dnr:	431-9383-2018
Västarvet dnr:	2019-00610
Västarvet pnr:	13903
Fornlämning:	Torslanda 136:1/L1967:5844
Kommun:	Göteborg
Socken:	Torslanda
Fastighet:	Hästevik 2:124
Koordinatsystem:	SWEREF 99 TM
Läge:	N 6401192, E 305363
Uppdragsgivare:	Jan Backelin
Ansvarig institution:	Västarvet Kulturmiljö
Projektledare:	Mats Hellgren
Fältpersonal:	Johanna Lega och Elinor Malmberg
Fältarbetstid:	48 timmar
Arkiv:	Förvaltningen för kulturutveckling, diarium

Bilagor

Bilaga 1. *Fyndtabell*

Bilaga 2. *Tabell över grävnheter*

Bilaga 1. Fyndtabell

Fyndnummer	Sakord	Antal delar	Material	Vikt, g	Grävningseenhet	Fyndnr	Beskrivning
1	Övrig flinta	9	Flinta	173	G1000	F1009	Delvis svallad, delvis vitpatinerad
2	Avslag	12	Flinta	118	G1000	F1009	
3	Splitter	7	Flinta	3	G1000	F1009	
4	Övrig flinta	1	Flinta	1	G1026	F1030	
5	Splitter	7	Flinta	3	G1026	F1030	Delvis svallad
6	Mikrospån	1	Flinta	1	G1026	F1030	
7	Övrig kärna	1	Flinta	17	G1026	F1030	Bränd
8	Avslag	2	Flinta	16	G1026	F1030	
9	Spån	1	Flinta	5	G1004	F1008	
10	Övrig flinta	23	Flinta	84	G1004	F1008	Delvis svallad, delvis vitpatinerad
11	Avslag	14	Flinta	87	G1004	F1008	Delvis bränd, delvis svallad, delvis vitpatinerad
12	Kort spånfragment	1	Flinta	5	G1004	F1008	
13	Splitter	11	Flinta	5	G1004	F1008	
14	Övrig flinta	47	Flinta	83	G1010	F1014	Delvis svallad, delvis vitpatinerad, delvis bränd
15	Splitter	14	Flinta	4	G1010	F1014	Delvis bränd, delvis svallad, delvis vitpatinerad
16	Mikrospån	1	Flinta	1	G1010	F1014	
17	Avslag	11	Flinta	37	G1010	F1014	Delvis bränd, delvis svallad
18	Övrig kärna	1	Flinta	40	G1010	F1014	
19	Övrig flinta	57	Flinta	123	G1031	F1035	Delvis svallad, delvis vitpatinerad, delvis bränd
20	Övrig kärna	2	Flinta	89	G1031	F1035	En vitpatinerad
21	Kort spånfragment	2	Flinta	4	G1031	F1035	
22	Splitter	28	Flinta	6	G1031	F1035	Stor andel vitpatinerad
23	Avslag	31	Flinta	172	G1031	F1035	Delvis bränd, delvis vitpatinerad, delvis svallad
24	Avslagskniv	1	Flinta	0,5	G1015	F1019	Frostskadad
25	Övrig flinta	72	Flinta	268	G1015	F1019	Delvis svallad, delvis vitpatinerad, delvis bränd
26	Avslag	29	Flinta	120	G1015	F1019	Delvis bränd, delvis vitpatinerad, delvis svallad
27	Splitter	40	Flinta	8	G1015	F1019	Delvis bränd, delvis vitpatinerad

Fyndnummer	Sakord	Antal delar	Material	Vikt, g	Grävningseenhet	Fyndnr	Beskrivning
28	Övrig kärna	2	Flinta	7	G1015	F1019	En vitpatinerad
29	Övrig flinta	24	Flinta	172	G1020	F1024	Delvis svallad, delvis vitpatinerad, delvis bränd
30	Avslag	14	Flinta	143	G1020	F1024	Delvis bränd, delvis vitpatinerad, delvis svallad
31	Övrig flinta	40	Flinta	160	G1036	F1040	Delvis svallad, delvis patinerad
32	Avslag	23	Flinta	72	G1036	F1040	Delvis bränd, delvis vitpatinerad, delvis svallad
33	Splitter	4	Flinta	1	G1036	F1040	Delvis bränd, delvis vitpatinerad, delvis svallad
34	Kort spånfragment	1	Flinta	8	G1036	F1040	Delvis vitpatinerad
35	Övrig kärna	2	Flinta	64	G1036	F1040	En vitpatinerad
36	Övrig flinta	12	Flinta	21	G1041	F1045	Delvis svallad, delvis vitpatinerad
37	Övrig kärna	1	Flinta	30	G1041	F1045	Bränd
38	Avslag	4	Flinta	4	G1041	F1045	Delvis vitpatinerad
39	Splitter	2	Flinta	1	G1041	F1045	Delvis vitpatinerad

Bilaga 2. Tabell över grävenheter

ID	Längd x bredd, m	Torvskikt djup, m	Alvmaterial	Kommentar	Schaktfynd
G1000	0,7x0,8	0,1	Berg	Djup mellan 0,3 m (S) och 0,5 m (N). Förekomst av flinta under torvskiktet och hela vägen ned mot botten. Störst mängd mellan ca 0,15-0,3 m djup.	F1009
G1004	1x1	0,15	Berg	Förekomst av flinta mellan 0,15 och 0,40 m djup. Flina påträffas i ett gråbrunt lager som även innehåller sten i storlek 0,10-0,20 m. Grävenhetens djup 0,56 m.	F1008
G1010	0,9x0,8	0,08	Berg	Berg direkt u torven i S delen och på 0,34 m djup i N delen. Brun humös jord som blir gråare och sandigare ned mot botten. Förekomst av flinta relativt jämnt fördelat i hela rutan.	F1014
G1015	1x1	0,13	Berg	Förekomst av flinta mellan 0,13 och 0,32 m djup. Flinta påträffas i ett gråbrunt lager som även innehåller sten i storlek 0,10-0,20 m. Grävenhetens djup 0,40 m.	F1019
G1020	0,9x0,8	0,05	Grus, Sand	Under torvskiktet ett ca 0,2 m djupt lager med brun humös jord, stora inslag av sten samt förekomst av flinta. Enstaka inslag av träkol. Brun grusig steril alv på 0,25 m djup. Kolprov taget under sten på ca 0,15 m djup, P1025	F1024
G1026	1x1	0,1	Sand	Förekomst av enstaka avslag av flinta strax under torvlagret. Mycket sten i storlek 0,10-0,20 m.	F1030
G1031	0,9x0,9	0,07	Berg, Lera	Under torvskiktet är ca 0,35 m grått sandigt lager med stora inslag av sten. Förekomst av flinta i hela det grå lagret. Mot botten, som utgörs av berg, är ca 0,02 m grå, steril lera.	F1035
G1036	1x1	0,08	Berg	Förekomst av flinta mellan 0,08 och 0,38 m djup. Under torvskiktet finns ett fyndförande grågult sandlager som övergår i ett fyndförande blött jordlager. Grävenhetens djup är 0,43 m	F1040
G1041	0,5x0,5	0,08	Berg	Under torvskiktet ett ca 0,08 m djupt grått sandigt lager med stora inslag av sten. Därunder ett ca 0,2 m brunt humöst skikt med inslag av sten. Förekomst av flinta i båda skikten, men mest talrikt i det översta grå sandskiktet. Totalt djup 0,35 m.	F1045

