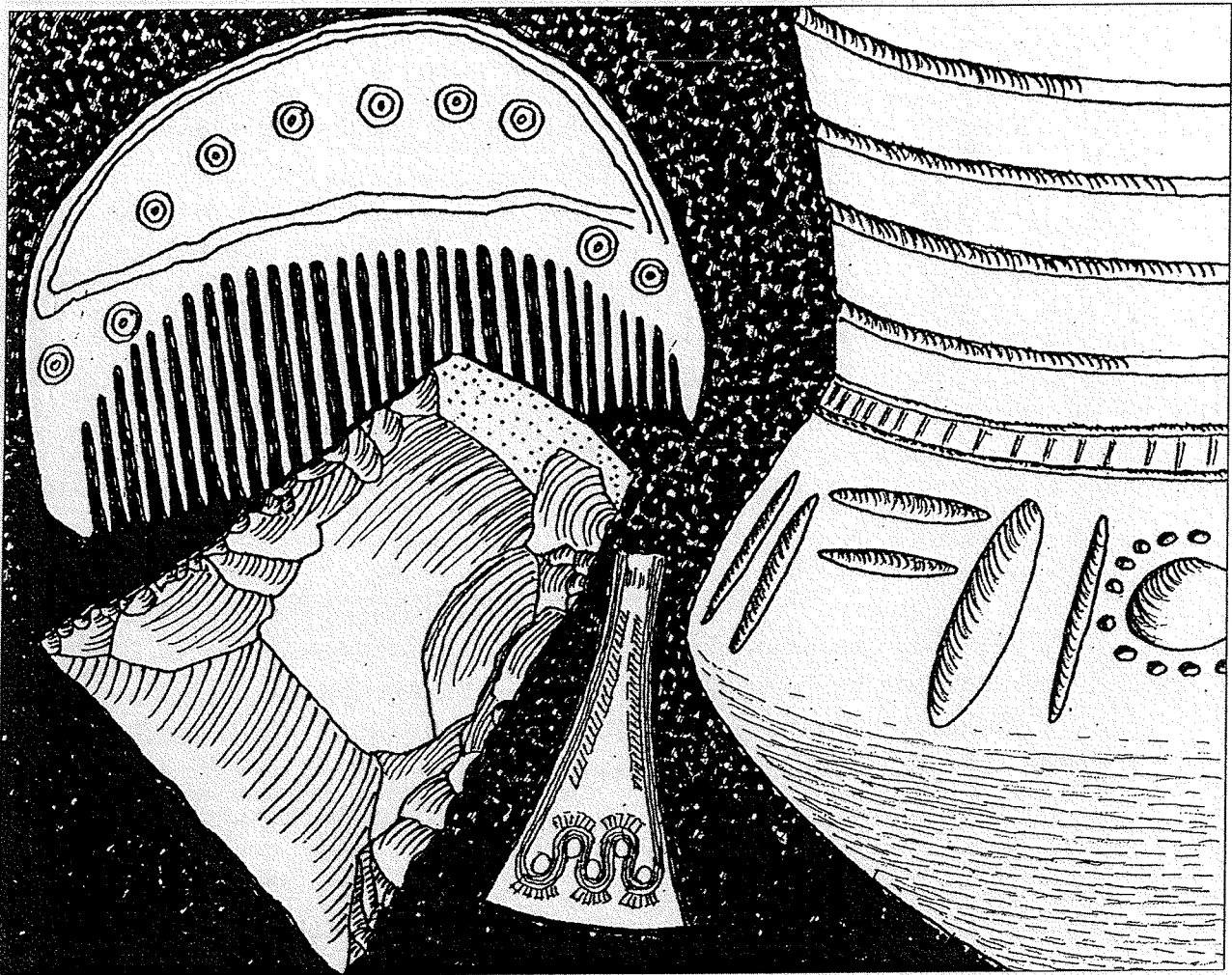


Utredning Volvo demo

Fastighet Sörred 7:2 & 15:1
Arkeologisk Utredning | Göteborgs kommun

Patrik Hallberg / Johan Wigforss



ARKEOLOGISK RAPPORT FRÅN
GÖTEBORGS STADSMUSEUM
ISSN 1651-7636
© Göteborgs Stadsmuseum 2005
Norra Hamngatan 12
411 14 GÖTEBORG
www.stadsmuseum.goteborg.se

REDAKTION
Mats Johansson
Johannes Nieminen
Ulf Ragnesten

OMSLAGETS GRAFISKA FORM OCH LAYOUT
Mimmi Andersson
Teckning: Hans Dillner

TOPOGRAFISKA OCH EKONOMISKA KARTAN
© Lantmäteriverket. Medgivande 507-98-3211

KARTOR FRÅN STADSBYGGNADSKONTORETS DATABAS
© Göteborgs Stadsbyggnadskontor

SKÄGGERED I BJÖRLANDA SOCKEN

Arkeologisk utredning, boplatser & gårdstomt

Rapport över arkeologisk utredning med anledning av planerad demonstrationsbana för bilar vid Volvo Torslanda i Göteborgs kommun. Tre tidigare okända fornlämningar påträffades: Lundby 304:2, 323:1 och 323:2.

ADMINISTRATIVA UPPGIFTER

Länsstyrelsens beslut nr:	220-20264-96
Uppdragsgivare:	Volvo personvagnar AB
Läge:	Sörred 7:2 och 15:1, Björlanda sn, Göteborgs kommun
Ekonomisk karta:	7B1c
Koordinater i rikets nät:	X 6407,6 / Y 1263,7
Grävningsorsak:	Anläggande av demonstrationsbana
Grävningsinstitution:	Göteborgs Stadsmuseum
Tidpunkt för undersökning i fält:	1996-11-19 - 12-11
Undersökt yta:	ca 40 hektar
Antal arkeologtimmar i fält:	345
Antal maskintimmar:	32
Platsledare:	Johan Wigforss
Övriga deltagare i fält:	Stina Andersson
GSMA nr:	960007

TOPOGRAFI OCH FORNLÄMNINGSMILJÖ

Undersökningsområdet för Volvos planerade demonstrationsbana var delvis beläget på gammal jordbruksmark men gränsade även till högre terrängområden. Nivåer över 20 m över havet var ovanliga. Ett flertal fornlämningar var kända inom området före undersökningarna, bl.a. Skäggereds gamla bytomt (Lu 263) samt flera enstaka fyndplatser för flinta (fig. 1).

UTSEENDE FÖRE UNDERSÖKNING

Bostadsbebyggelse och fabriksanläggningar låg relativt nära undersökningsområdet i norr, öster och söder. Strax öster om området går Sörredsvägen. Alldeles intill området i SV går en transportjärnväg och en bilprovningbana (fig. 2).

TIDIGARE FYND OCH UNDERSÖKNINGAR

Inom det gamla åkermarksområdet har funnits flera fornlämningar. Skäggereds gamla bytomt var en sådan (Lu 263). Bytomten har inte tidigare varit föremål för arkeologisk undersökning. Alla övriga fornlämningar inom området har varit föremål för arkeologisk undersökning och borttagits. De var följande:

- Lu 274 = Bj 294 Boplats. Undersökt av Göteborgs arkeologiska museum 1969.
- Lu 275 = Bj 160 2 liggande stenar. Undersökta av Göteborgs arkeologiska museum 1969.
- Lu 276 = Bj 158 2 resta stenar., rest av domarring. Undersökt av Göteborgs arkeologiska museum 1965.
- Lu 277 = Bj 154 Stensättning, grav. Undersökt av Göteborgs arkeologiska museum 1965.
- Lu 278 = Bj 155 2 naturliga stensamlingar. Undersökta av Göteborgs arkeologiska museum 1965.
- Lu 302 = Bj 295 Fyndplatser för keramik och flinta. Undersökt av Göteborgs arkeologiska museum. Redovisat i Fyndrapporter 1970.
- Lu 303 = Bj 225 Boplats. Undersökt av Göteborgs arkeologiska museum 1969. Redovisat i Fyndrapporter 1970.
- Lu 304 = Bj 156 Stensättning, grav. Undersökt av Göteborgs arkeologiska museum.

Förutom de fornlämningar som undersöktes 1965 och 1969 gjordes 1969 en sondering med provgropar i Skäggeredsområdet. Den gjordes dock bara inom en del av det här aktuella området. Sonderingsresultaten redovisades i skriftserien Fyndrapporter 1970:1. Såsom framgår har det här aktuella området innehållit flera fornlämningar.

MÅLSÄTTNING

Att finna tidigare ej kända fornlämningar inom undersökningsområdet och att närmare undersöka Skäggereds gamla bytomt (Lu 263).

UNDERSÖKNINGSMETOD

Utredningen för Volvo Demonstrationsbana gjordes med handgrävda provgropar och maskingrävda schakt. 63 st provgropar och 22 st schakt grävdes.

GRÄVNINGSIAKTTAGELSER

(Jfr. fig. 3-5)

Några av platserna där provgropar och schakt grävdes hade sådant innehåll att de utgör boplatser eller fyndplatser från stenåldern och senare perioder. Platserna har markerats på fig. 3-5.

Fornlämning Lu 304:2 (Område A)

Utgjordes av en östsluttning i ett mindre höjddparti i terrängen och omfattade området kring schakt 20, 21 och 22. Nivån var 13-15 m ö h. Boplatsoområdet karakteriserades av förekomst av slagen flinta med åtskilliga ganska tunna avslag av fin flintkvalitet. Några enstaka kolbitar påträffades dessutom. Spår av kulturlager eller anläggningar kunde inte iaktas. Platsen har inte varit odlad varför fyndlagren kan förväntas vara ganska orörda. Dateringen av boplatserna är osäker, men den är troligen från yngre stenålder eller senare då flintan ej var svallad.

Område B

Omfattade området med pg 4-6 samt 27. Platsen låg i en svag västsluttning av ett höjddparti. I samtliga nämnda provgropar påträffades en stenpackning av 5-30 cm stora stenar liggande i mörk jord (kulturlager?) på ca 20 cm djup. Stenpackningen var ganska tät. I pg 6 påträffades en bit förhistorisk keramik. Flintan bestod av några bitar övrig flinta. Platsen har sannolikt ej varit odlad men utgjort betesmark. Dateringen av fyndplatsen är osäker men keramikskärvan är troligen från en tidsperiod efter stenålderns slut.

Område C

Utgjordes av en mindre nordsluttning intill ett bergsparti. Nivån var 14 m ö h. I schakt 14 fanns några flintavslag. Inga spår av kulturlager eller anläggningar. Dateringen av fyndplatsen är oviss, men eftersom flintavslagen inte var svallade torde dateringen vara yngre stenålder eller senare. Platsen har inte varit odlad.

Fornlämning Lu 323:1 (Område D)

Utgjordes av ett boplatsoområde beläget i en svag östsluttning som i väster begränsades av ett bergsparti. Nivån var ca 14 m ö h. I schakt 9-12 fanns en relativt stor mängd slagen flinta varav några bitar var brända. Inga spår av kulturlager eller anläggningar. Platsen har inte varit odlad. Schakt 13 var beläget på en tidigare plöjd yta där recent material påträffades. Schaktet bedömdes ligga utanför boplatserna.

Fornlämning Lu 323:2 (Område E)

Utgjordes av en västsluttning av ett höjdparti och låg 14 m ö h. Boplatsområdet utmärktes i första hand av en stenpackning med stenar i jämn storlek, ca 15-20 cm stora. Stenpackningen iaktogs i de fyra provgroparna nr 60-63, vilka grävdes i sluttningen. Spår av kulturlager kunde inte iaktas. Platsen har inte varit odlad. Dateringen är osäker, i synnerhet som mängden slagen flinta var liten.

Fornlämning Lu 263

Utgjorde platsen för Skäggeredsgårdarna. Den sydligaste av gårdarna fanns kvar vid Göteborgs arkeologiska musei undersökningar 1969, då ett boplatsområde från gropkeramisk tid samt en järnframställningsplats undersöktes ca 75 m sydost om boningshuset till den då befintliga Skäggeredsgården 1:2. (Fyndrapporter 1970:1, sid. 295-330) Platsen för den gård som fanns kvar på 1960-talet torde ha varit alldeles söder om den nu markerade fornlämningen Lu 263. Skäggereds gård redovisas på en lantmäterikarta från 1801.

FYNDBESKRIVNING

Flintan har sorterats enl. "Sorteringsschema för flinta" (Andersson, S. m.fl.) Särtryck ur Fyndrapporter 1978.

TOLKNING OCH DATERING

Tre nya fornlämningar har påträffats, ingen av de tre har kunnat ges en säker datering. Alla tre tolkas som boplatsområden.

Lu 304:2 karakteriserades av förekomst av slagen flinta, med åtskilliga tunna avslag av fin kvalitet. Enstaka kolbitar påträffades också. Lu 304:2 är troligen från yngre stenålder eller senare då den påträffade flintan ej var svallad.

Lu 323:1 tolkas som ett boplatsområde, en relativt stor mängd slagen flinta påträffades, varav några bitar var brända. Ingen säker datering har kunnat göras.

Lu 323:2 tolkas också som ett boplatsområde, främst genom den stenpackning som påträffades på platsen. Mängden slagen flinta för liten för att säkert datera fornlämningen.

Inga spår av kulturlager eller anläggningar påträffades, den stenpackning som påträffades i Lu 304:2 låg dock i ett mörkt jordlager, vad som kanske kan tolkas som ett kulturlager.

ANTIKVARISK BEDÖMNING

De nyupptäckta fornlämningarna står under kulturmiljölagens skydd.

LITTERATUR

Andersson, S, m.fl. 1978. Sorteringsschema för flinta. *Fyndrapporter*, s. 215-252.



Fig. 1. Området med de arkeologiska undersökningarna för Volvo Demonstrationsbanan.
Topografiska kartan, skala 1:50 000.



Fig. 2. Området med de arkeologiska undersökningarna för Volvo Demonstrationsbana. Ekonomiska kartan 7B1c, skala 1:10 000.

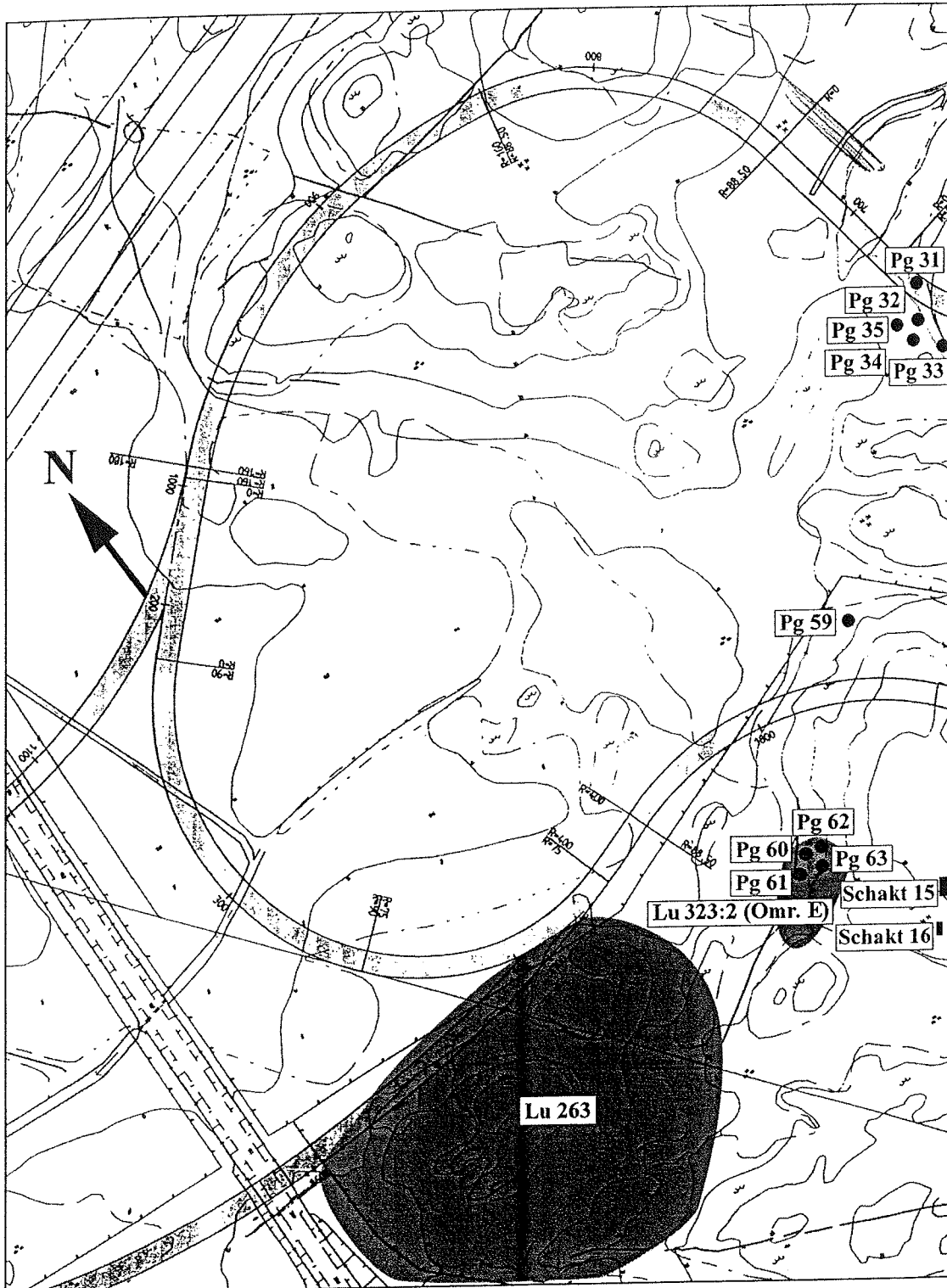


Fig. 3. Provgroparnas och provschaktens läge vid den planerade Volvo Demonstrationsbana, nordvästra delen. Skala 1:2 000.

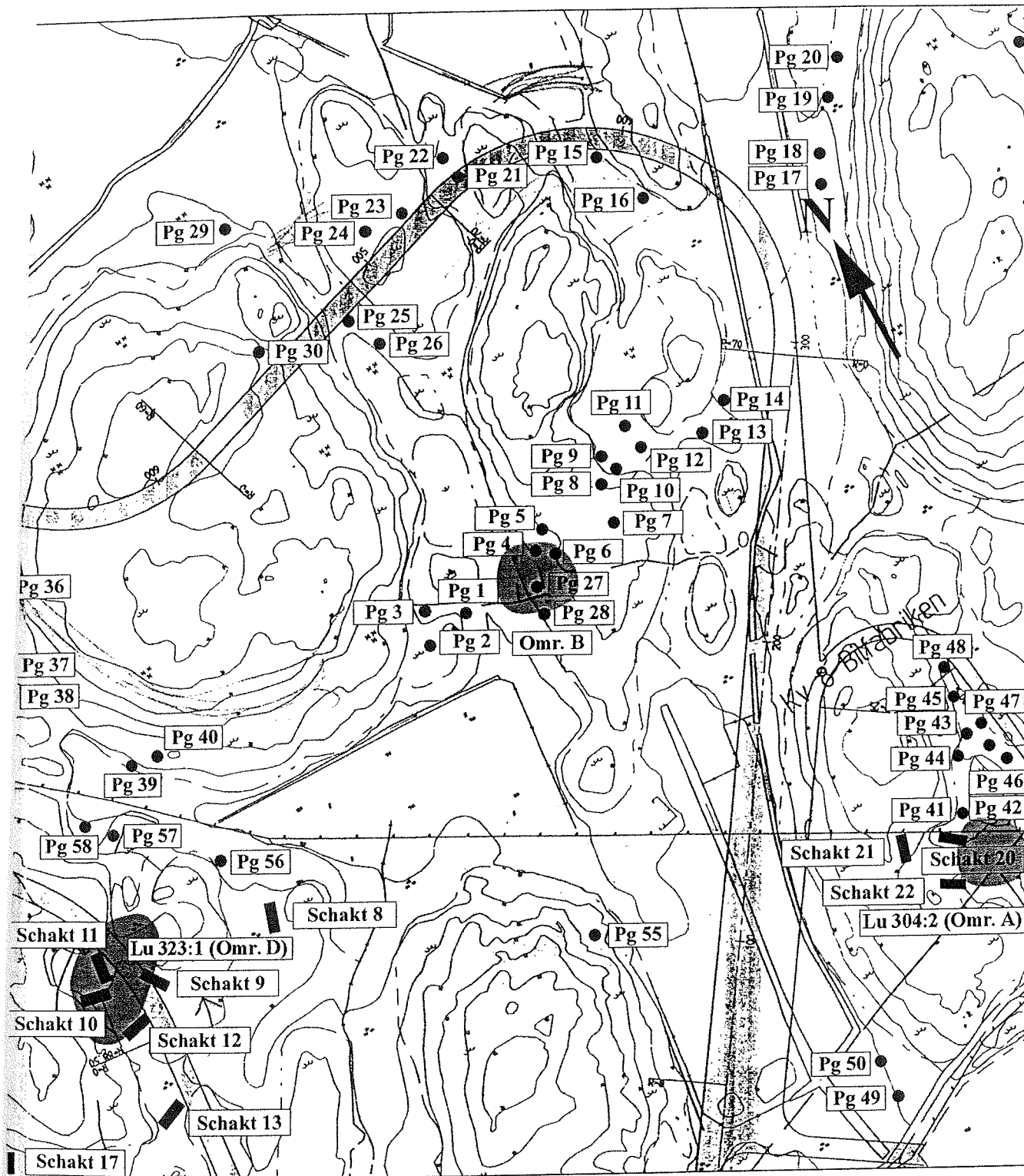


Fig. 4. Provgroparnas och provschaktens läge vid den planerade Volvo Demonstrationsvägen, östra delen. Skala ca 1:2 000.

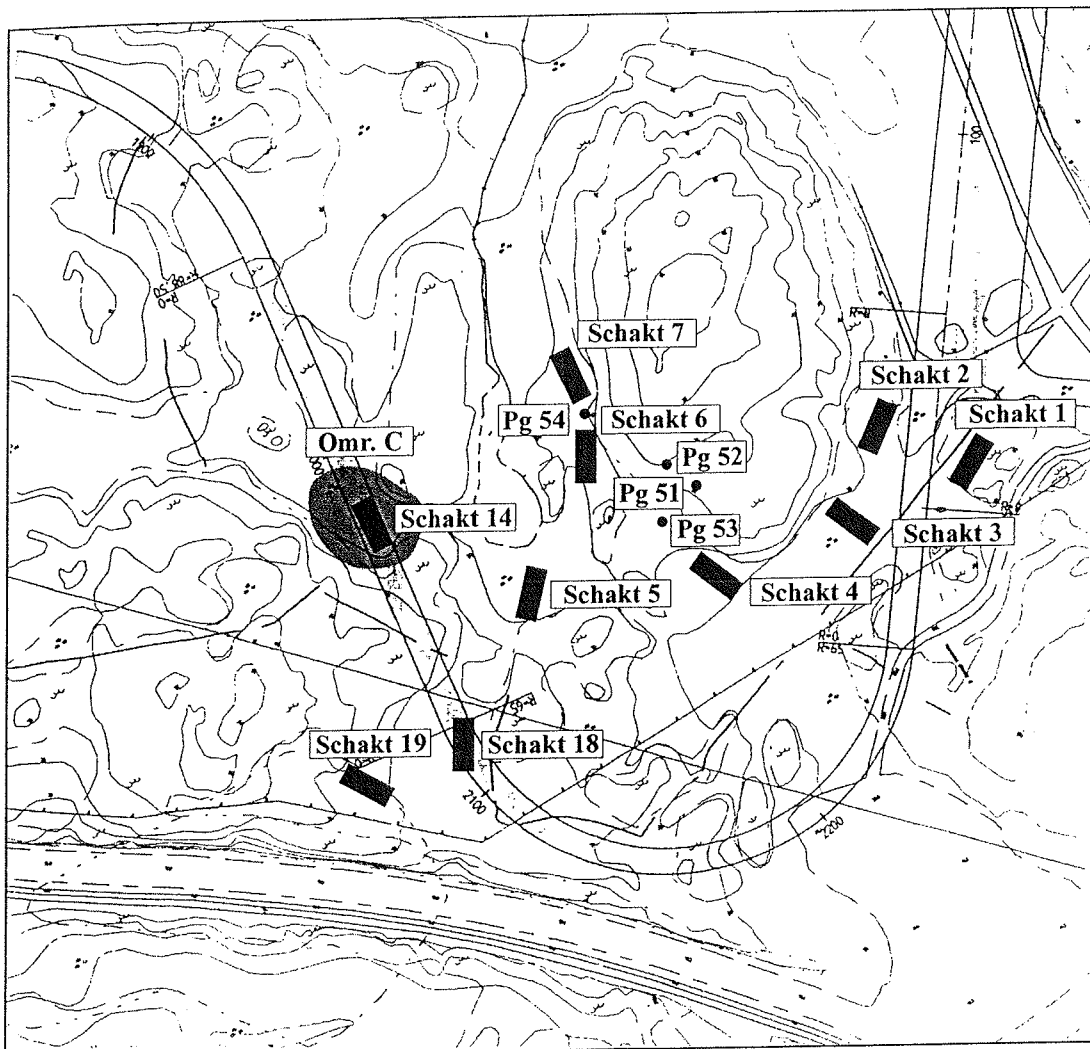


Fig. 5. Provgroparnas och provschaktens läge vid den planerade Volvo Demonstrationsbana, sydöstra delen. Skala ca 1:2 000.

Bilaga 1, Fyndtabeller

Fyndtabell för flinta

Inv nr	Område	Avslag		Splitter		Övrig		Redskap och kärnor
		st	g	st	g	st	g	
GSMA 990002:								
1	Pg 1	1	18					
2	Pg 9					1	10	
3-4	Pg 12	1	1			1	10	
5	Pg 14					1	139	
6	Pg 17	1	4					
7-8	Pg 18	1	12			1	23	
9	Pg 29	1	4					
10	Pg 31					1	5	
11	Pg 32	1	3					
12	Pg 34	1	2					
13	Pg 40					1	17	
14	Pg 41					1	30	
15-16	Pg 43	1	2			3	50	
17	Pg 45					3	30	
18-19	Pg 46	1	2			3	42	
20-21	Pg 47	2	27			6	610	
22-23	Pg 48	2	11			10	115	
24-25	Pg 50	1	2			1	10	
26	Pg 51					12	110	
27-28	Pg 59	1	1			4	44	
29	schakt 2					1	1	
30	d:o							Avslag m tillsl.kant, 1 st, 13 g
31-32	schakt 3	3	30			4	11	
33	d:o							Avslag m tillsl.kant, 1 st, 114 g
34-36	schakt 4	8	5	5	2	11	140	
37-38	schakt 5	3	10			1	18	
39	schakt 6	2	35					
40-41	schakt 7	1	1			1	2	
42	schakt 8					2	83	
43	d:o							Stycke m tillhuggn, 1 st, 50 g
44	schakt 15					3	10	
45	schakt 16					6	410	
46-47	schakt 17	2	3			2	10	
48	schakt 18					2	45	
49	schakt 19					3	35	

Fyndtabell för annat material än flinta

Inv nr GSMA 990002:	Område	Föremål
50	Pg 44	Kvarts, 140 g
51	schakt 4	Kvartsavslag, 1 st, 2 g
52	schakt 5	Ostronskal, 2 st, 17 g

SAMMANFATTNINGSTABELL

	St		St
Skivvyxa		Avslagsskrapa	
Skivmejsel		A. Enkel	
Kärnyxa		B. Dubbel	
Slipad yxa - Mejsel		Skedskrapa	
A. Spetsnackig		Kniv	
B. Spetsnackig, förarbete		Stickel	
C. Tunnackig		Spån med inhak	
D. Tunnackig, förarbete		Avslag med inhak	
E. Tjocknackig		Spån med retusch	
F. Tjocknackig, förarbete		Mikrospån med retusch	
G. Håleggad		Avslag med retusch	2
H. Håleggad, förarbete		Kärnborr	
I. Tunnbladig		Stycke med tillhuggning	1
J. Tunnbladig, förarbete		Kombinerat redskap	
K. Yxa med utsvängd egg		Knacksten	
L. Yxa med utsvängd egg, förarbete		Övrigt redskap	
M. Yxa av obestämbart typ		Plattforms kärna	
N. Yxa av obestämbart typ, förarbete		A. Konisk kärna med en plattform	
O. Mejsel		B. Kölformig kärna med en plattform	
P. Mejsel, förarbete		C. Övrig kärna med en plattform	
Q. Fragment av slipad yxa/mejsel		D. Ensidig kärna med två motstående plattformar	
R. Avslag av slipad yxa/mejsel		E. Cylindrisk kärna med två motstående plattformar	
Mikrolit		F. Övrig kärna med två eller flera plattformar	
A. Lancett		Bipolär kärna	
B. Segment		Övrig kärna	
C. Trekant		Kärnfragment	
D. Trapets		A. Plattformsavslag	
E. Rektangel		B. Sidofragment	
F. Rombisk		C. Ryggspån	

G. Övrig mikrolit	Mikrospånkärna	
Hullingspets	A. Konisk mikrospånkärna med en plattform	
Eneggad spets	B. Handtagskärna med en plattform	
Tväreggad spets	C. Övrig mikrospånkärna med en plattform	
Tångespets	D. Cylindrisk mikrospånkärna med två plattformar	
Spånspets med tånge	E. Övrig mikrospånkärna med två plattformar	
A. Becker typ A	F. Fragment av mikrospånkärna	
B. Becker typ B	Mikrosticket	
C. Becker typ C	Spån	
D. Becker typ D	Korta spånfragment	
Flathuggen spets	Mikrospån	34
A. Med tånge	Avslag	5
B. Utan tånge	Splitter	85
Borrspets	Övrig flinta	
Övrig retuscherad spets		
Dolk	ÖVRIGT	Gr
A. Lomborg typ I	Kvarts	140
B. Lomborg typ II	Kvartsavslag	2
C. Lomborg typ III	Ostronskal	17
D. Lomborg typ IV		
E. Lomborg typ V		
F. Lomborg typ VI		
G. Obestämbartyp		
Skära		
Flathugget redskap av obestämd typ		
Eldslagningssten		
Spånkrapa		
A. Enkel		
B. Dubbel		
Rundkrapa		

Bilaga 2. Redovisning av provgroppar och schakt.

Provgrop 1

0-5 cm Grästorv

5-15 cm Humusfärgad mo

15-30 cm Ljus lera med sandinblandning

Fynd: Se fyndtabellen

Provgrop 2

0-10 cm Grästorv. Undre delen något mörk av sot.

10-25 cm Humusfärgad lerig mo

25-30 cm Ljus moig lera

Fyndtomt

Provgrop 3

Liknande lagerstruktur som i pg 2

Fyndtomt

Provgrop 4

0-20 cm Humuslager. Innehöll en stenpackning 5-30 cm stor, som ej genomgrävdes.

Fyndtomt

Provgrop 5

0-30 cm Sandigt humuslager med antydning till mörkare skikt ca 20 cm under ytan.

På denna nivå fanns en stenpackning med 20-30 cm stora stenar.

30-35 cm Ljus grusig sand

Fyndtomt

Provgrop 6

0-35 cm Humuslager. Troligen en stenpackning, något djupare belägen än i pg 5.

35 cm - Ljus grusig sand

Fyndtomt

Provgrop 7

0-20 cm Humuslager, mörkfärgat

20 cm-Ljusbrun mo

Fyndtomt

Provgrop 8

0-15 cm Humuslager

15 cm-Berg

Fyndtomt

Provgrop 9

0-15 cm Humuslager

15-30 cm Sandig moig podsol och brunjord

Fynd: Se fyndtabellen

Provgrop 10

0-30 cm Humuslager

30-50 cm Sandig moig och lerig podsol och brunjord

Fyndtomt

Provgrop 11

Liknande lagerstruktur som i pg 9 och 10.

Fyndtomt

Provgrop 12

Liknande lagerstruktur som i pg 9, 10 och 11 fast berg i botten.

Fynd: Se fyndtabellen

Provgrop 13

0-5 cm Matjord, humus

5-30 cm Ljusbrun mo

Fyndtomt

Provgrop 14

0-10 cm matjord, ev. plöjd

Berg på 30 cm djup.

Fynd: Se fyndtabellen

Provgrop 15

0-10 cm Matjord

10-30 cm Grå lera och vatten

Fyndtomt

Provgrop 16

0-30 cm Ingen urskiljbar matjord. Mycket lerigt och mycket vatten.

Fyndtomt

Provgrop 17

0-10 cm Humuslager, ej odlat

10-35 cm Gul sandig mo

Fynd: Se fyndtabellen

Provgrop 18

Liknande lagerstruktur som i pg 17

Fynd: Se fyndtabellen

Provgrop 19

0-5 cm Humuslager

5-30 cm Grå lerig mo

Fyndtomt

Provgrop 20

Liknande lagerstruktur som i pg 19

Fyndtomt

Provgrop 21

0-5 cm Humuslager, ej odlat

5 cm- Sandig mo

Fyndtomt

Provgrop 22

0-5 cm Humuslager, ej odlat

5-30 cm Sandigt grus

Fyndtomt

Provgrop 23

0-30 cm Humuslager och sandig mo, ej odlat

Fyndtomt

Provgrop 24

0-35 cm Humuslager och klapper, ej odlat

35 cm-Berg

Fyndtomt

Provgrop 25

0-35 cm Humuslager och klapper i sandig mo, ej odlat

Fyndtomt

Provgrop 26

0-35 cm Humuslager och klapper, ej odlat

Fyndtomt

Provgrop 27

0-25 cm Humuslager samt sten i varierande storlek – ev. en packning. Möjligen kulturlager.

Fyndtomt

Provgrop 28

0-10 cm Humuslager

10-25 cm Småstenig mo

Fyndtomt

Provgrop 29

0-5 cm Humuslager, ej odlat

5-25 cm Grå mo

Fynd: Se fyndtabellen

Provgrop 30

0-20 cm Förna och humus

20 cm-Sand och delvis berg

Fyndtomt

Provgrop 31

0-10 cm Förna och humus

10-30 cm Ljus moig sand

Fynd: Se fyndtabellen

Provgrop 32

0-10 cm Förna och humus

10-40 cm Moig sand

Fynd: Se fyndtabellen

Provgrop 33

0-20 cm Förna och humus samt ljus moig sand

20-30 cm Ljus moig sand

Fyndtomt

Provgrop 34

0-10 cm Förna och humus

10 cm-Mo

Fynd: Se fyndtabellen

Provgrop 35

0-15 cm Förna och humus

15-40 cm Moig lera

Fyndtomt

Provgrop 36

0-20 cm Förna och humus

20-30 cm Lerig mo

Fyndtomt

Provgrop 37

0-10 cm Förna och humus

10-30 cm Grus, sand och mo

Fyndtomt

Provgrop 38

0-30 cm Förna och humus

30 cm Sluttande berg

Fyndtomt

Provgrop 39

0-10 cm Förna och humus

10-30 cm Gråbrun mo

Fyndtomt

Provgrop 40

0-10 cm Förna och humus

10-30 cm Mo, lera

Fynd: Se fyndtabellen

Provgrop 41

0-10 cm Humuslager

10-40 cm Grusig sand

Fynd: Se fyndtabellen

Provgrop 42

0-20 cm Humuslager med svarta fläckar liknande dem i p6 46

20-35 cm Grusig sand

Fyndtomt

Provgrop 43

0-10 cm Torv och humuslager

10-20 cm Ljus fin sand samt en del stenar 10-20 cm stora

20-40 cm Mörk mo och därunder ljus mo

Fynd: Se fyndtabellen

Provgrop 44

0-40 cm Grästorv och ett moigt humuslager. Därunder ljus lerig mo.

Fynd: Se fyndtabellen

Provgrop 45

0-30 cm Grästorv och humusfärgad mo med några stenar 30-40 cm stora. Ev. odlat.

30-40 cm Ljus lerig mo

Fynd: Se fyndtabellen

Provgrop 46

0-10 cm Grästorv

10-30 cm Mörkfläckig mo, liknande den i pg 42

30-40 cm Ljus moig sand

Fynd: Se fyndtabellen

Provgrop 47

0-5 cm Grästorv

5-30 cm Mörk, delvis svart mo, något sandig

30 cm-Ljus sandig mo resp. berg

Fynd: Se fyndtabellen

Provgrop 48

0-35 cm Matjord eller humuslager

35-40 cm Ljus mo

Fynd: Se fyndtabellen

Provgrop 49

0-25 cm Ploglager

25-30 cm Lera

Fyndtomt

Provgrop 50

0-35 cm Ploglager

35 cm-Berg

Fynd: Se fyndtabellen

Provgrop 51

0-30 cm Mycket svart humuslager

30-40 cm Stenig grusig sand

Fynd: Se fyndtabellen

Provgrop 52

0-20 cm Humuslager

20-40 cm Stenig grusig sand samt klapper

Fyndtomt

Provgrop 53

0-10 cm Humuslager, ej odlat

10-40 cm Stenig sandig mo

Fyndtomt

Provgrop 54

0-10 cm Humuslager, ej odlat

10-40 cm Sandig mo

Fyndtomt

Provgrop 55

0-15 cm Humuslager

15-35 cm Stenig grusig mo

Fyndtomt

Provgrop 56

0-10 cm Humuslager

10-35 cm Lerig mo

Fyndtomt

Provgrop 57

0-10 cm Humuslager

10-40 cm Lerig mo

Fyndtomt

Provgrop 58

Liknande lagerstruktur som i pg 57

Fyndtomt

Provgrop 59

0-10 cm Humuslager

10-40 cm Grusig sandig mo

Fynd: Se fyndtabellen

Provgrop 60

0-25 cm Humuslager med stenpackning med 15-20 cm stora stenar

Den genomgrävdes till hälften.

25-35 cm Stenig grusig sand

Fyndtomt

Provgrop 61

0-30 cm Humuslager med stenpackning med 15-20 cm stora stenar

30 cm-Stenig grusig sand, ev. med en stenpackning i norra kanten.

Fyndtomt

Provgrop 62

0-20 cm Humuslager med stenpackning med 15-20 cm stora stenar

20-30 cm Som i pg 60

Fyndtomt

Provgrop 63

0-20 cm Humuslager med stenpackning med 15-20 cm stora stenar

20-40 cm Stenpackning

Fyndtomt

Schakt 1

Fyndtomt

Schakt 2-8

Fynd: Se fyndtabellen

Schakt 9 (4 m långt)

0-10 cm Humuslager, ej odlat

10 cm-Lerig mo

Fyndtomt

Schakt 10 (4 m långt)

0-10 cm Humuslager

10-30 cm Brun sandig mo

30 cm- Något grusig gul mo

Fyndtomt

Schakt 11 (4 m långt)

I norra delen av schaktet fanns mycket sten liggande i anslutning till en bergklack.

0-15 cm Humuslager

15 cm-Gul sandig mo

Fyndtomt

Schakt 12 (ca 4 m långt)

Fyndtomt

Schakt 13 (4 m långt)

0-20 cm Ploglager, odlat

20-35 cm Grå lerig mo

35 cm-Gul moig lera

Fyndtomt

Schakt 14 (4 m långt)

0-10 cm Humuslager, ej odlat

10 cm-Brun mo som blir allt lerigare mot botten

Fyndtomt

Schakt 15-19

Fynd: Se fyndtabellen

Schakt 20 (4 m långt)

0-10 cm Förna och humus

10 cm-Grusig och sandig brun mo och några små kolbitar

Fyndtomt

Schakt 21 (3,5 m långt)
0-15 cm Förna och humus
15 cm-Stenig grusig mo
Fyndtomt

Schakt 22 (5 m långt)
0-10 cm Humuslager
10 cm-Stenig grusig mo
Fyndtomt

Fyndtabell

GSMA

960007: Grävningseenhet	Sakord	st	gr	Material	Beskrivning
001	Provgrop 12	Avslag	1	1	Flinta
002	Provgrop 17	Avslag	1	4	Flinta
003	Provgrop 32	Avslag	1	3	Flinta
004	Provgrop 34	Avslag	1	2	Flinta
005	Provgrop 43	Avslag	1	2	Flinta
006	Provgrop 46	Avslag	1	2	Flinta
007	Provgrop 59	Avslag	1	1	Flinta
008	Schakt 4	Splitter	5	2	Flinta
009	Schakt 7	Avslag	1	1	Flinta