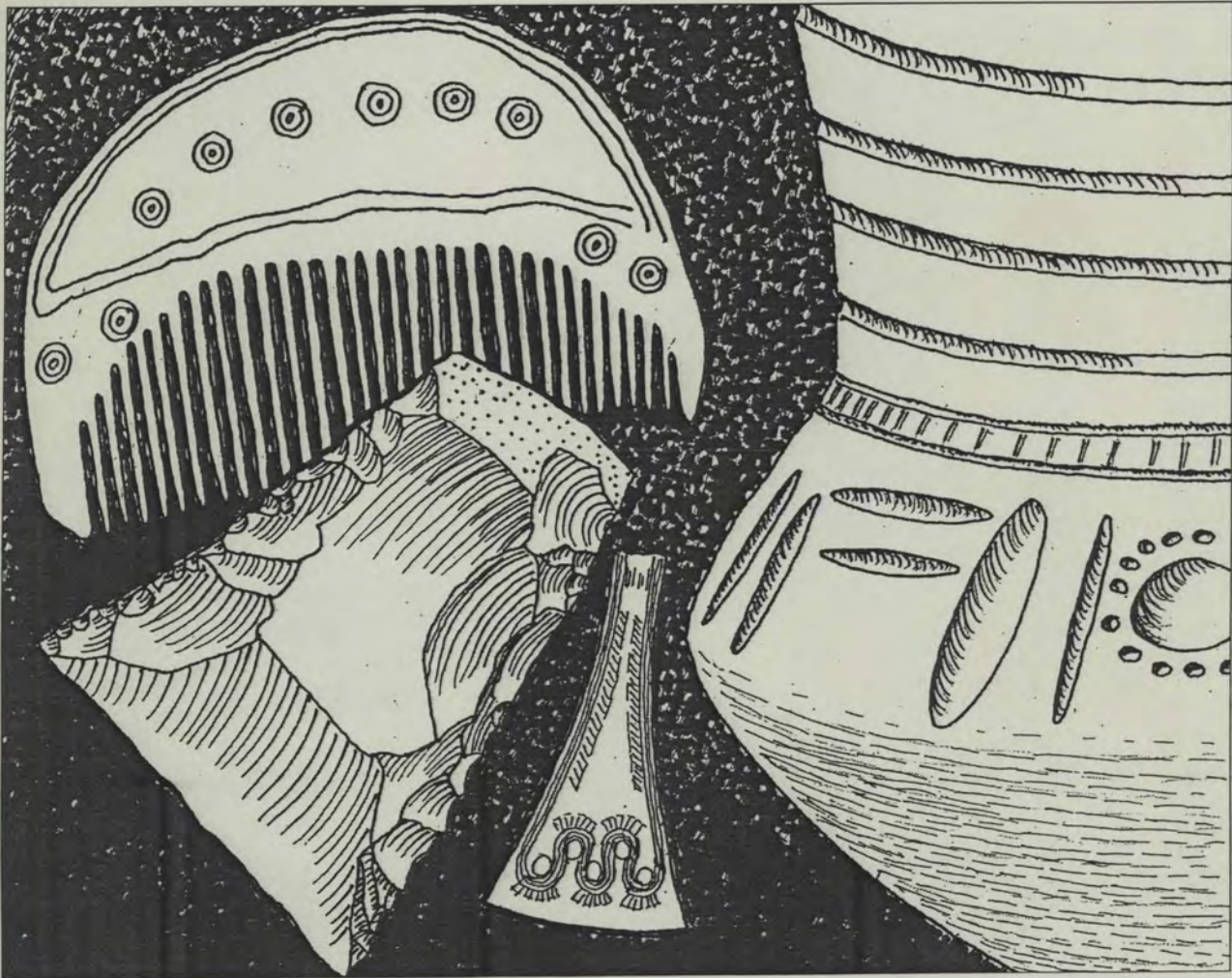


Stenålder i östra Låssby

Björlanda 323 och 324 | Låssby 2:6 och 4:2 | Boplatser
Förundersökning | Göteborgs kommun

Thomas Johansson



FORNLÄMNINGARNA BJÖRLANDA 323 OCH 324

Arkeologisk förundersökning, boplatser, äldre stenålder - järnålder

Under två dagar hösten 1998 genomförde Göteborgs Stadsmuseum på uppdrag av Länsstyrelsen i Västra Götaland förundersökningar på två fornlämningar; Björlanda 323 och Björlanda 324. Dessa är belägna i östra Låssby i Björlanda socken på centrala Hisingen i Göteborgs kommun (Fig. 1). Anledningen till undersökningarna var ledningsdragning för vatten och avlopp. Vid undersökningen hittades på norra delen av Bj 323 rikligt med slagen flinta som kunde härledas till mesolitisk aktivitet. Även en keramikskärva av järnålderskaraktär hittades. I övrigt återfanns sporadiskt med fynd.

Denna rapport är författad utifrån platsledarens anteckningar och material.

ADMINISTRATIVA UPPGIFTER

Länsstyrelsens beslut nr:	220-30050-98
Uppdragsgivare:	Göteborgs VA-verk
Läge:	Bj 323 fastigheten Låssby 2:6 Bj 324 fastigheten Låssby 4:2 Östra Låssby, Björlanda socken, Göteborgs kommun
Ekonomisk karta:	7B 1c
Koordinater i rikets nät:	x 6408,5 / y 1263,9
Grävningsorsak:	Ledningsdragning VA
Grävningsinstitution:	Göteborgs Stadsmuseum
Tidpunkt för undersökning i fält:	November 1998
Undersökt yta:	Ca 55 m ²
Antal arkeologtimmar i fält:	12
Antal maskintimmar:	12
Platsledare:	Bj 323 Johans Wigforss Bj 324 Ulf Ragnesten
GSMA nr:	Bj 324 980001 Bj 323 980003

TOPOGRAFI OCH FORNLÄMNINGSMILJÖ

Fornlämningen **Bj 323** är en ca 450 meter lång och mellan 40 och 60 meter bred boplatz som löper i N-S riktning längs med Gamla Sörredsvägen (Fig. 3). Vägen är belägen i Björlanda på västra Hisingen i Göteborgs kommun. Boplatzen ligger öster om vägen. Ytan är ca 13,5 hektar stor och tangerar ett flertal fastigheter, varav

ett flera är bebyggda med hus. Den fastighet, Låssby 2:6, som denna rapport avser ligger på den norra delen av fornlämningen på en större flack yta omgärdad av flera impediment. Ca 70 meter NO om Bj 323 finns boplatserna **Bj 324** (Fig. 3). Den är ca 200 meter lång och ca 50 meter bred och löper i SV-NO riktning. Den södra delen begränsas av Stallberga vägen. Fornlämningen täcker en yta av ca 8,5 hektar och tangerar även den flera fastigheter där denna rapport behandlar fastigheten Låssby 4:2. Fornlämningens centrala del utgörs av en smalare sänka mellan impediment och skogsbevuxta bergsknallar.

Boplatserna ligger i den del av Björlanda som är rik på stenåldersboplatser. Områdena ligger på en nivå av 20 – 28 meter över havet vilket innebär att de under stenåldern legat i ett utpräglat skärgårdslandskap med många öar och sund. Idag ligger lokalerna ca 3 km från havet. Landskapet har för ca 70 år sedan varit ett jordbrukslandskap dominerat av åkrar och beteshagar och mindre partier med berg i dagen. Tre av boplatserna ligger i nära anslutning till Låssbybäcken. Läget intill bäcken och möjligheterna till fiske både där och i det närliggande havet måste ha varit avgörande för dessa boplatserområdets lokalisering.

UTSEENDE FÖRE UNDERSÖKNING

Bj 323: Belägen i en syd- och ostsluttning mot Låssbybäcken som går i N – S. Platsen har varit åker till ganska nyligen och ligger väl skyddad av en höjd med delvis berg i dagen i N. Platsen är ganska skyddad för vindar även från väster. Den norra delen av fornlämningen begränsas av vägarna Gamla Sörredsvägen och Stallbergavägen (Fig. 4). Södra delen av den yta som undersöktes på Bj 323 var fuktig.

Bj 324: Detta boplatserområde ligger alldeles intill Låssbybäcken i ett ganska trångt parti av dalgången. Platsen ligger således skyddad av bergshöjder både i väster och öster. Området har tidigare varit åker. Genom fastigheten löper ett dike i N-S riktning. I söder begränsas fornlämningen av Stallbergavägen. På höjdparterier alldeles väster om den grävda ytan iaktogs flinta i markytan (Fig. 5).

TIDIGARE FYND OCH UNDERSÖKNINGAR

Bj 323: De första fynden insamlades vid flera olika tillfällen under 1920-talet av Axel Stene. De tillvaratogs längst i söder och betecknades då Björlanda socken nr 122 C. John Bunyan Johansson tillvaratog även fynd från denna lokal 1942 (JBJ nr 513). På fastigheten Låssby 1:16 belägen i mitten av boplatsermarkeringen Bj 323 tillvaratogs 1980 i samband med avbaning för ett garagebygge en hel del flintföremål av tydlig neolitisk karaktär, bl.a. ett eggparti av slipad flintyxa, ett eggparti av slipad bergartsyxa samt flera avslag med flathuggning (senneolitikum - äldre

bronsålder). Den norra delen av boplatssområdet registrerades sedan John Bunyan Johansson 1942 insamlat fynd därifrån (JBJ 540). Dessa fynd utgörs av en kärna, en skivyxa samt en kärnyxa och härrör från äldre stenålder (GAM 69636 – 69638).

Bj 324: Flera fynd insamlades under 1920-talet av Axel Stene, bl.a. en skivyxa (GAM 30528). John Bunyan Johansson inlämnade 1942 en yxa, en skivyxa funnen alldeles norr om Stallberga vägen på en sluttande åkerlycka (GAM 69635). Båda yxorna kan dateras till äldre stenålder.

MÅLSÄTTNING

Undersökningen utfördes som en förundersökning med syfte att ta reda på fyndutbredning, förekomst av anläggningar och kulturlager samt lagerföljd inom fornlämningarnas registrerade utbredning.

UNDERSÖKNINGSMETOD

Med tanke på nivån över havet ägnades särskild uppmärksamhet åt frågan om en transgressionslagerföljd kunde iakttas. Undersökningen gjordes med provschakt som grävdes med traktorgrävare. Därtill grävdes ytor för hand med spade och skårslev. Den tillvaratagna flintan har sorterats enligt Sorteringsschema för flinta (Andersson m.fl. 1978).

GRÄVNINGSIAKTTAGELSER

Bj 323

På fornlämningen berördes den norra delen, en yta på ca 3,5 hektar. Totalt grävdes 11 schakt utspridda på ytan med viss koncentration till VA-ledningens tilltänkta sträckning. Schakten grävdes på en nivå mellan 18-22 meter över havet (Fig. 4).

Schakt 1

1,4 meter bred, 5 meter lång

Djup:	Lagerföljd:
0-0,3 m	Matjord
0,3-0,55 m	Sandig mo
0,55-	Lera

Alldeles under matjorden, i den sandiga mon påträffades två anläggningar:

Anläggning 1

En kolfläck direkt under matjorden. Den var ca 1 meter i diameter och ca 0,3 meter djup. Enstaka fynd av flintor.

Anläggning 2

En mörkfärgning under matjorden. Ca 0,3 meter djup med en hel del kol. Enstaka fynd av flintor.

Schakt 2

1,4 meter bred, 4 meter lång

Djup:	Lagerföljd:
0-0,3 m	Matjord
0,3-0,55 m	Sandig mo
0,55-	Lera

Rikligt med flinta i matjorden, men mycket lite i den sandiga mon.

Schakt 3

1,4 meter bred, 4 meter lång

Djup:	Lagerföljd:
0-0,3 m	Sandig matjord med kolfläckar
0,3-	Grusig sand med väldigt mycket flinta samt keramikbit

All flinta återfanns på en yta av ca 1,5 m².

Schakt 4

1,4 meter bred, 3 meter lång

Djup:	Lagerföljd:
0-0,2 m	Matjord
0,2-	Sandig mo med sten

Lite flinta återfanns både i matjord och mo.

Schakt 5

1,4 meter bred, 3 meter lång

Djup:	Lagerföljd:
0-0,3 m	Matjord
0,3-0,4 m	Kulturlager med en hel del flinta
0,4-	Mjåla

Schakt 6

1,4 meter bred, 3 meter lång

Djup:	Lagerföljd:
0-0,3 m	Matjord
0,3-0,45 m	Gulvit sand
0,45-0,55 m	Humusrik sand
0,55-0,7 m	Sandig mo
0,7-0,75 m	Lera (gammal provgrop?)
0,75- ca 1 m	Sand med ca 0,1-0,3 meter stora stenar

Endast enstaka flintor påträffades ytligt i schaktet. Ingen slagen flinta under leran, eventuell rest av tidigare provgrop?

Schakt 7

1,4 meter bred, 3 meter lång

Djup:	Lagerföljd:
0-0,3 m	Matjord
0,3-0,65 m	Provgrop – lera
0,65-0,9 m	Grå sand
0,9-	Gråblå lerig sand

Schakt 8

1,4 meter bred, 3 meter lång

Djup:	Lagerföljd:
0-0,25 m	Matjord
0,25-	Sandigt grus

Väldigt lite flinta.

Schakt 9

1,4 meter bred, 3 meter lång

Djup:	Lagerföljd:
0-0,25 m	Matjord med inslag av lera
0,25-0,4 m	Grus

Ett mycket fyndrikt gruslager. Som schakt 3 beträffande fynd.

Schakt 10

1,4 meter bred, 3 meter lång

Djup:	Lagerföljd:
0-0,25 m	Matjord
0,25-0,35 m	Mo

Relativt fyndfattigt.

Schakt 11

1,4 meter bred, 3 meter lång

Djup:	Lagerföljd:
0-0,3 m	Matjord
0,3- ca 0,4 m	Mo

Fyndfattigt.

Bj 324

På fornlämningen berördes den östra delen av ytan. Totalt grävdes sex schakt intill ett dike som skär fornlämningen i N-S riktning. Den planerade VA-ledningen skall löpa i dikets närhet. Samtliga schakt ligger på en höjd över havet som är ca 19 meter (Fig. 5).

Schakt 1

1,4 meter bred, 4 meter lång

Djup:	Lagerföljd:
0-0,25 m	Matjord
0,25-1,4 m	Lera

Schakt 2

1,4 meter bred, 4 meter lång

Djup:	Lagerföljd:
0-0,3 m	Matjord
0,3-0,35 m	Aningen mörk lerig jord
0,35-	Lera

Schakt 3

1,4 meter bred, 4 meter lång

Djup:	Lagerföljd:
0-0,3 m	Matjord
0,3-0,35	Lite sotigt lager
0,35-	Lera

Fyndtomt

Schakt 4

1,4 meter bred, 4 meter lång

Djup:	Lagerföljd:
0-0,3 m	Matjord
0,3-0,4 m	Kollager utan fynd, endast i schaktets norra del
0,4-	Lera

Schakt 5

1,4 meter bred, 4 meter lång

Djup:	Lagerföljd:
0-0,3 m	Matjord
0,3-	Lera

Fyndtomt

Schakt 6

1,4 meter bred, 4 meter lång

Djup:	Lagerföljd:
0-0,25 m	Matjord
0,25-	Lera

Fyndtomt

FYNDBESKRIVNING

På fornlämning **Bj 323** hittades rikligt med flinta både vad gäller avslag och redskap (bilaga 1). I schakt 1 hittades en kärnyxa, en övrig kärna samt ett kärnfragment (GSMA 980003:1 – 980003:3). Utmärkande är mängden flinta i schakt 3 där man på en liten yta tillvaratog uppemot 1,5 kilo. Här hittades även flera verktyg; 2

plattformskärnor, spån, spånfragment och 2 mikrospån samt 127 avslag (GSMA 980003:8 – 980003:15). I övriga schakt fanns fynd av bl.a. en mikrospånskärna A (GSMA 980003:28), en plattformskärna C (GSMA 980003:19), ett stycke med retusch (GSMA 980003:20), ett avslag med retusch (GSMA 980003:33), samt två övriga kärnor (GSMA 980003:24 och 980003:36). Ett litet antal av flintorna var svallade medan uppskattningsvis 40-50 % av övriga materialet uppvisade någon form av patinering. I schakt 3 hittades även ett keramikfragment.

På fornlämning **Bj 324** fanns det inte samma fyndmängd som på ovan nämnda yta (bilaga 2). Av de 6 schakt som grävdes var det 4 som innehöll fynd. I flintmaterialet är det enda redskapet ett avslag med retusch (GSMA 980001:2) samt totalt 9 avslag som är av intresse. Flintan var i hög grad vitpatinerad samt till en liten del svallad. Schakt 2 är det fyndrikaste schaktet med ovan nämnda avslag med retusch men även med fynd av bränd lera (GSMA 980001:6) och glaserade keramikskärvor (GSMA 980001:5).

TOLKNING OCH DATERING

Fyndsammansättningen på platsen kan tyda på en datering till flera förhistoriska perioder. Kärnyxan från Bj 323 kan placeras in i ett mesolitiskt sammanhang i den s.k. Sandarnakulturen ca 6000 f. Kr. Mikrospånen förekommer även de i Sandarnakulturen men även i Lihultkulturen vilken är kopplad till senmesolitikum. En stor del av flintan påvisar vattenpåverkan i form av främst patinering men även till viss del i form av svallning. Detta skulle även stämma bra överens med boplatsernas höjd över havet vilken är ca 18 – 20 meter. Keramikfragmentet var av brons/järnålderskaraktär vilket inte utesluter att även en del av flintan skulle kunna härröra från senare skeden av förhistorien. Om de båda boplatserna skall anses som samtida är oklart, materialet från Bj 324 var mycket magert för att kunna göra den kopplingen. I fallet med Bj 324 kan materialet exempelvis komma från någon högre belägen yta inom fornlämningsområdet.

SAMMANFATTNING

Förundersökningar gjordes med grävmaskin längs den planerade VA-ledningen över boplatserna. På en mindre yta på norra delen av boplatsen Bj 323 påträffades rikligt med slagen flinta. För övrigt påträffades endast sporadiskt med slagen flinta längs ledningssträckan. Flintkoncentrationen på Bj 323 påvisar en mesolitisk verksamhet. Bland fynden finns en kärnyxa (GSMA 980003:1), kärnor, avslag och övrig flinta. En fragmentarisk keramikskärva (GSMA 980003:17) påträffades dessutom, vilket tyder på att boplatsen varit använd även under senare delen av förhistorisk tid. Skärvan är så enkel att det inte går att bestämma från vilket förhistorisk period den härrör.

ANTIKNVARISK BEDÖMNING

För att göra så lite åverkan som möjligt på boplatsen Bj 323 är det att föredra att VA-ledningen läggs något längre söderut på boplatsen än vad som planerats. Där visar provschakten att endast sporadiska fynd förekommer vilket gör detta område mer lämpligt. Ett annat förslag är att lägga VA- ledningen i befintlig väg något längre norrut.

LITTERATUR

Andersson, S, m.fl. 1978. Sorteringsschema för flinta. *Fyndrapporter*, s. 215-252.



Fig. 1. Förundersökningsområdet markerat på blå kartan, skala 1:100 000.

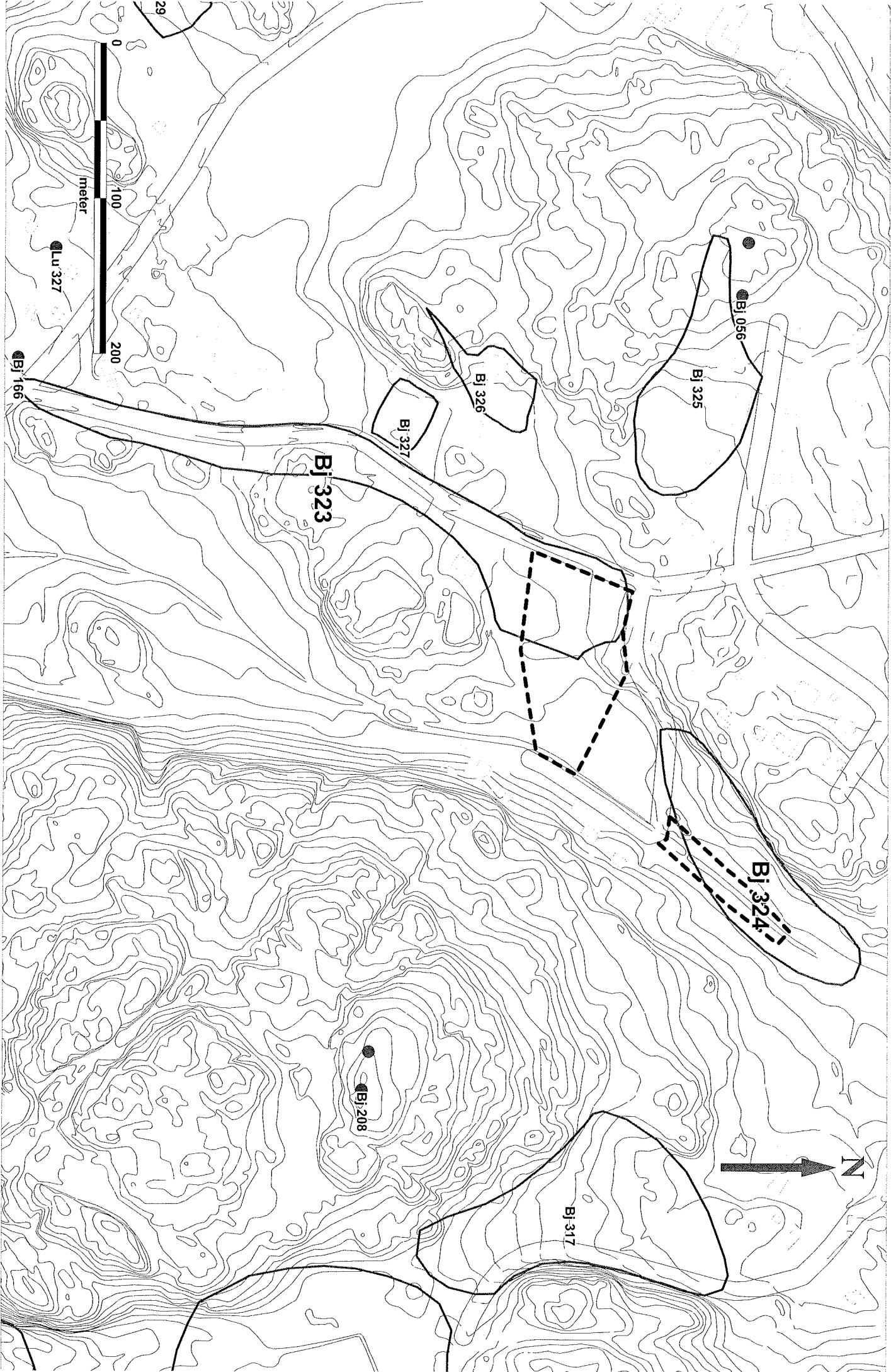
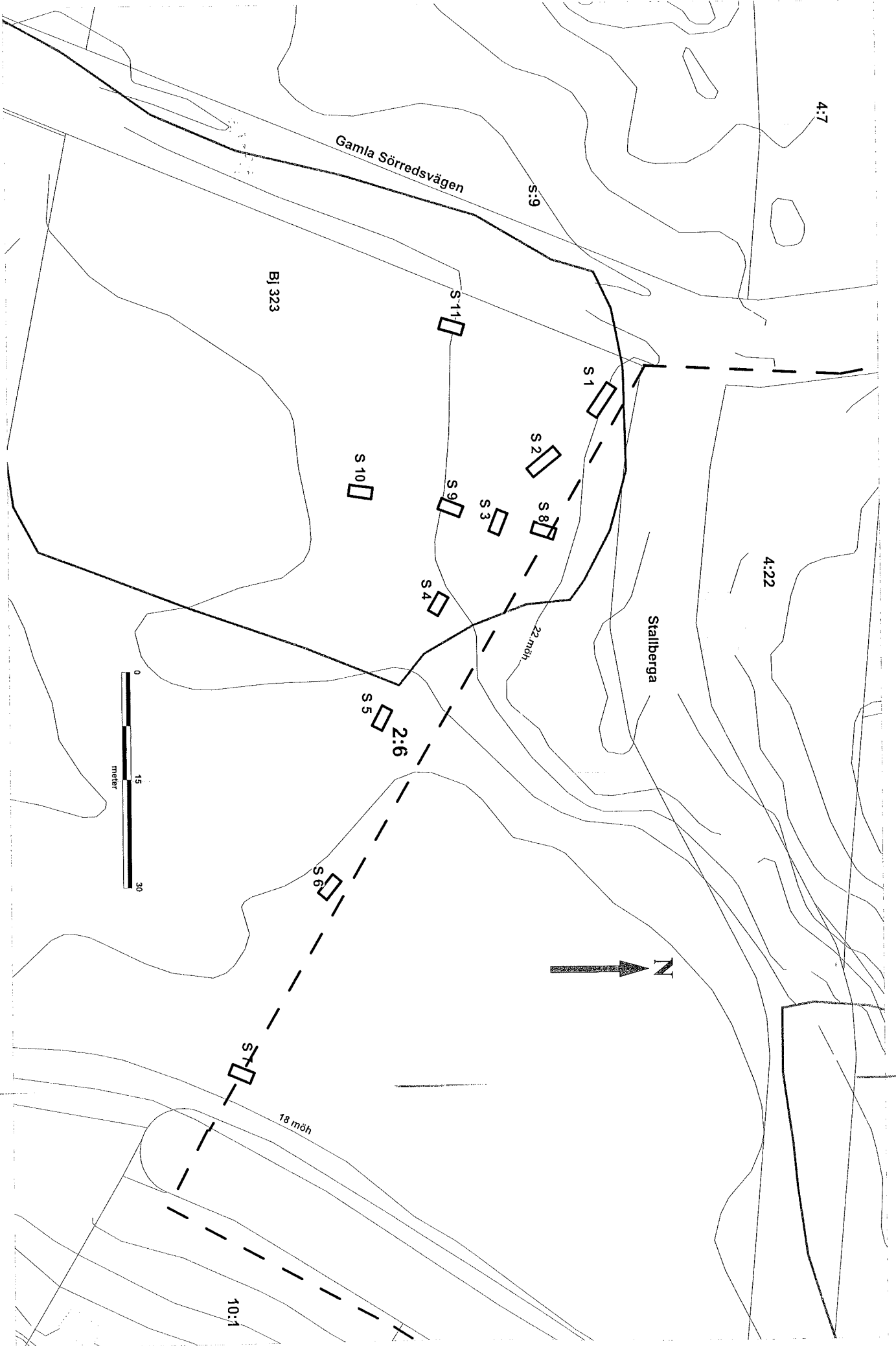


Fig. 2. Färdlämningarna Bj 323 och Bj 324 med undersökningsområdena markerade.

Fig. 4. Norra delen av fornlämningen Bj 323 med undersökningsschakt markerade. Streckad linje anger tilltänkt VA-ledningsdragning.



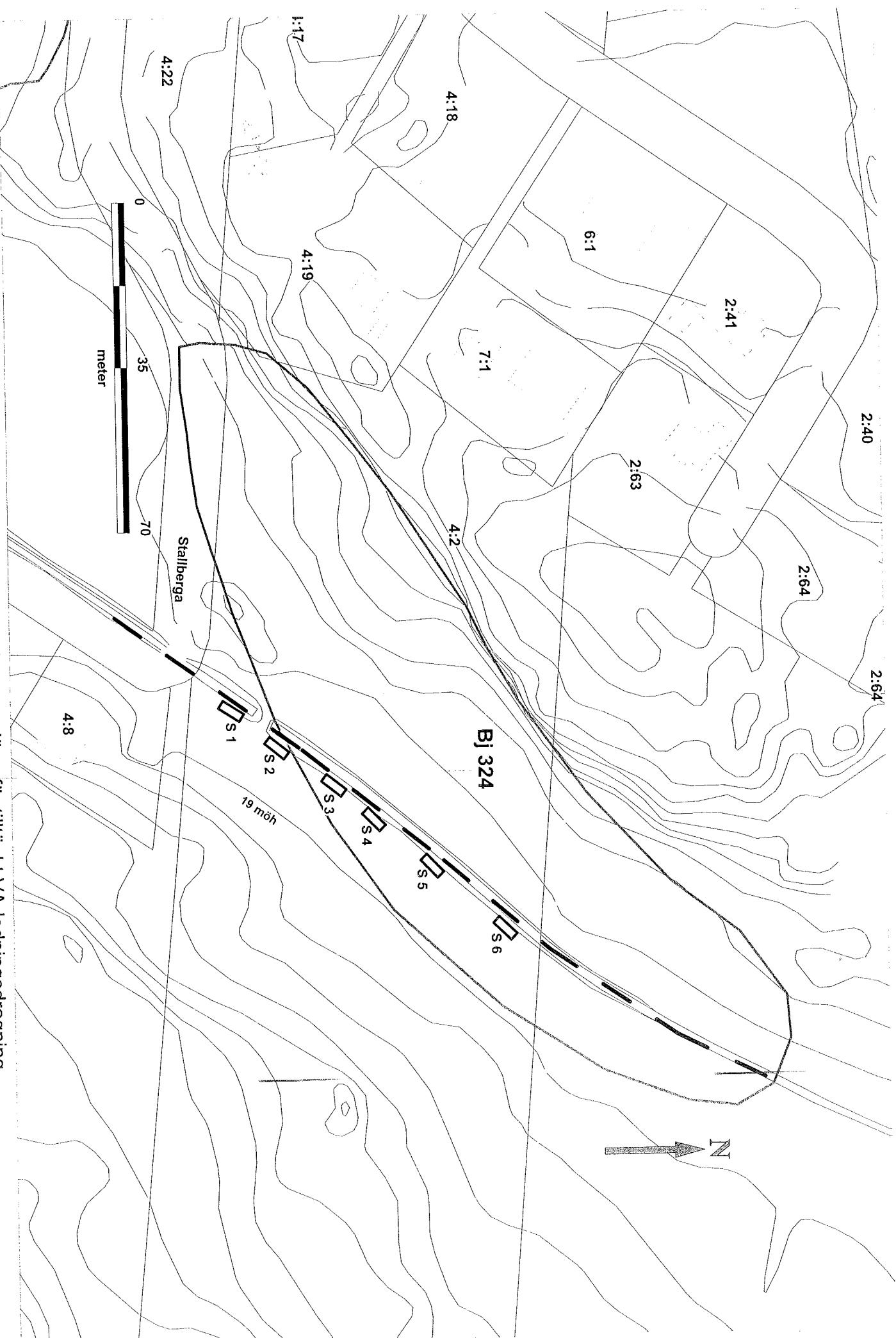


Fig. 5. Fornlämningen Bj 324 med undersökningsschakt. Streckad linje anger läge för tillänkt VA-ledningsdragnig.

Bilaga 1

Fyndtabell allt material

GSMA

980003:	Grävningseenhet	Fyndnr	Sakord	st	gr	Material	Beskrivning
01	Schakt 1	01	Kärnyxa	1	59	Flinta	
02	Schakt 1	01	Övrig kärna	1	75	Flinta	
03	Schakt 1	01	Kärnfragment B	1	19	Flinta	
04	Schakt 1	01	Avslag	18	164	Flinta	
05	Schakt 1	01	Övrig flinta	31	416	Flinta	Ca 30% patinerat
06	Schakt 2	02	Avslag	9	95	Flinta	
07	Schakt 2	02	Övrig flinta	15	269	Flinta	Ca 40% patinerat
08	Schakt 3	03	Plattformskärna C	1	30	Flinta	
09	Schakt 3	03	Plattformskärna C	1	36	Flinta	
10	Schakt 3	03	Spån	1	12	Flinta	
11	Schakt 3	03	Spån	1	2	Flinta	
12	Schakt 3	03	Kort spånfragment	1	1	Flinta	
13	Schakt 3	03	Mikrospån	1	1	Flinta	
14	Schakt 3	03	Mikrospån	1	1	Flinta	
15	Schakt 3	03	Avslag	127	1222	Flinta	Ca 5% svallat, 60% patinerat
16	Schakt 3	03	Övrig flinta	144	1113	Flinta	Ca 5% svallat, 60% patinerat
17	Schakt 3	03		1	1	Keramik	
18	Schakt 4	04	Övrig flinta	2	14	Flinta	
19	Schakt 5	05	Plattformskärna C	1	40	Flinta	
20	Schakt 5	05	Stycke med retusch	1	32	Flinta	
21	Schakt 5	05	Spån	1	2	Flinta	
22	Schakt 5	05	Avslag	7	165	Flinta	
23	Schakt 5	05	Övrig flinta	19	186	Flinta	
24	Schakt 6	06	Övrig kärna	1	76	Flinta	
25	Schakt 6	06	Övrig flinta	3	96	Flinta	
26	Schakt 7	07	Avslag	1	22	Flinta	
27	Schakt 7	07	Övrig flinta	1	54	Flinta	
28	Schakt 8	08	Mikrospånkärna A	1	64	Flinta	
29	Schakt 8	08	Kort spånfragment	1	2	Flinta	
30	Schakt 8	08	Övrig flinta	1	7	Flinta	
31	Schakt 9	09	Avslag	13	122	Flinta	
32	Schakt 9	09	Övrig flinta	12	148	Flinta	
33	Schakt 10	10	Avslag med retusch	1	7	Flinta	
34	Schakt 10	10	Avslag	3	42	Flinta	
35	Schakt 10	10	Övrig flinta	3	105	Flinta	
36	Schakt 11	11	Övrig kärna	1	57	Flinta	
37	Schakt 11	11	Övrig flinta	7	74	Flinta	

Bilaga 2

Fyndtabell allt material

GSMA

980001: Grävningseenhet	Fyndnr	Sakord	st	gr	Material	Beskrivning
01 Schakt 1	01	Övrig flinta	7	318	Flinta	2 patinerade, 1 svallad
02 Schakt 2	02	Avslag med retusch	1	24	Flinta	Patinerat, svallat
03 Schakt 2	02	Avslag	3	37	Flinta	1 patinerad, 1 svallad
04 Schakt 2	02	Övrig flinta	4	26	Flinta	1 patinerad, 2 svallade
05 Schakt 2	02	Keramik	5	15	Keramik	Historisk med glasyr
06 Schakt 2	02	Bränd lera	1	24	Lera	
07 Schakt 4	03	Avslag	3	42	Flinta	1 vitpatinerad
08 Schakt 6	04	Avslag	3	33	Flinta	
09 Schakt 6	04	Övrig flinta	1	15	Flinta	

All övrig flinta har kasserats