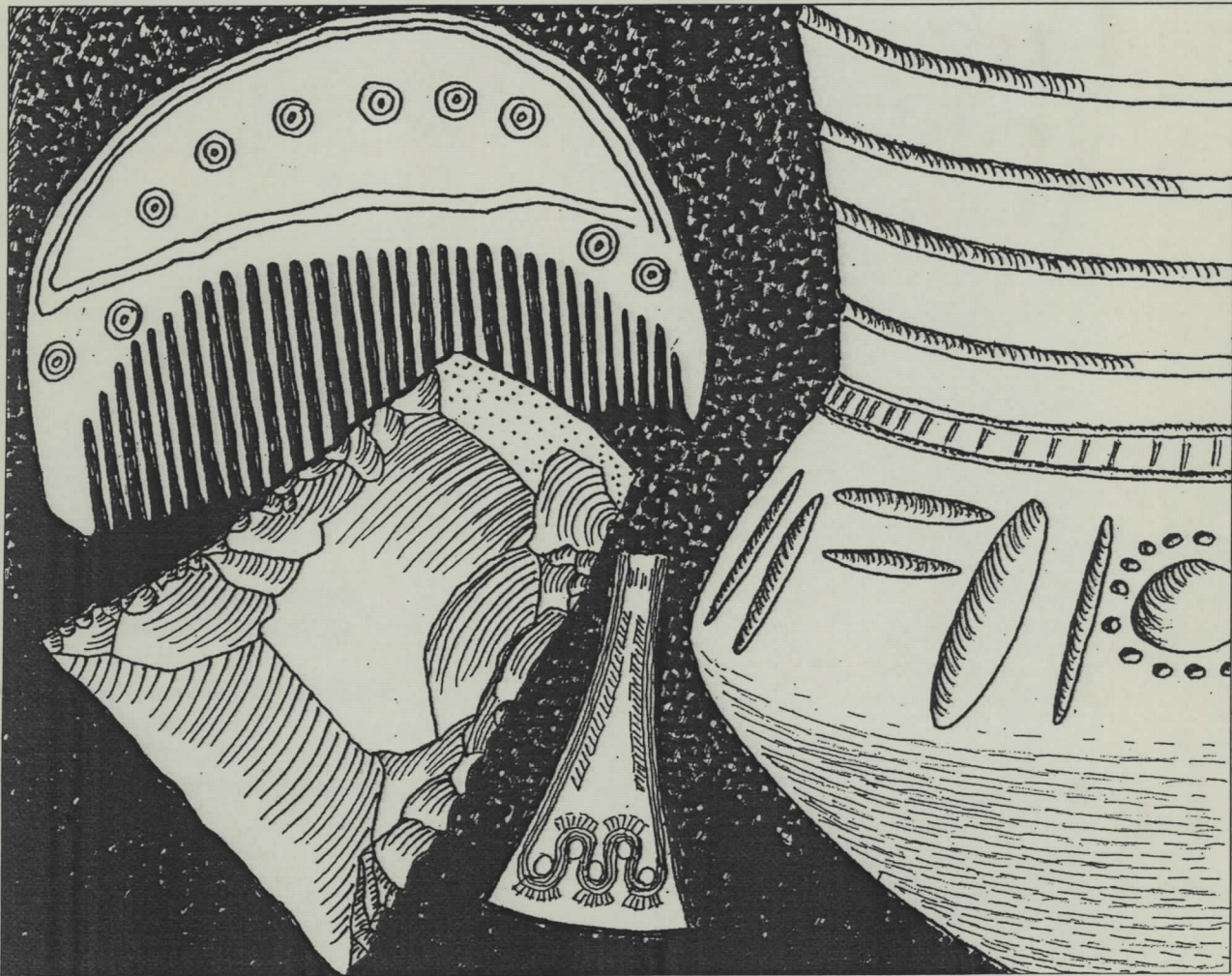


Stenålder i Kvisljungeby

Björlanda 303 | Kvisljungeby 2:118 och 2:119 | Boplats
Förundersökning | Göteborgs kommun

Thomas Johansson



FORNLÄMNING BJÖRLANDA 303

Arkeologisk förundersökning, boplats, mesolitikum, nyare tid

Under två dagar, hösten 1999, utförde personal från Göteborgs Stadsmuseum på uppdrag av Länsstyrelsen i Västra Götaland en arkeologisk förundersökning på fastigheterna Kvisljungeby 2:118 och 2:119, Hisingen, Göteborgs kommun. Inom fastigheterna är fornlämningen Björlanda 303, en boplats, belägen. Vid undersökningen hittades rester av kulturlager samt enstaka flintor. På ytan påträffades även en historisk husgrund. Ytan var kraftigt skadad av åkerbruk. Marken kan efter avslutad undersökning tas i bruk för exploatering.

Denna rapport är författad utifrån platsledarens anteckningar och material.

ADMINISTRATIVA UPPGIFTER

Länsstyrelsens beslut nr:	220-331699-99
Uppdragsgivare:	Bengt Johansson m.fl.
Läge:	Fastigheterna Kvisljungeby 2:118 och 2:119, Björlanda socken, Göteborgs kommun
Ekonomisk karta:	7B 1c
Koordinater i rikets nät:	X - 6409,5 / Y - 1263,0
Grävningssorsak:	Husbyggnation
Grävningstinstitution:	Göteborgs Stadsmuseum
Tidpunkt för undersökning i fält:	99-11-03 – 99-11-04
Undersökt yta:	Ca 2400 m ²
Antal arkeologtimmar i fält:	13
Antal maskintimmar:	9
Platsledare:	Ulf Ragnesten
Övriga deltagare i fält:	Johan Wigforss
GSMA:	990006

TOPOGRAFI OCH FORNLÄMNINGSMILJÖ

Fornlämningen Bj 303 är belägen i byn Kvisljungeby på västra delen av ön Hisingen i norra delen av Göteborgs kommun (Fig. 1). Kvisljungeby är en by med gamla anor som tillhör Björlanda socken, vilken är välkänd för sina många fornlämningar (Fig. 2). Bj 303 ligger i ett kulturlandskap med ett flertal lämningar från alla förhistoriska perioder. Fastigheterna där den delen av fornlämningen som undersöktes finns ligger på mellan 26 till 36 meter över havet. När havsnivån stod vid denna höjd var hisingsområdet en skärgård och området kring boplatsen har en gång utgjort en ö. Boplatsen har legat på östra sidan av denna ö. Under stenålder kan ön ha haft ett strategiskt läge och fungerat som en skyddad plats varifrån grupper av kustjägare har kunnat utgå ifrån vid jakt. I dag ligger fornlämningen

jägare har kunnat utgå ifrån vid jakt. I dag ligger fornlämningen mellan berg i en ca 100 meter bred dalgång löpande i SV-NO riktning. Bergen har utgjort ett utmärkt skydd mot hårda västvindar.

UTSEENDE FÖRE UNDERSÖKNING

Totalt täcker fornlämningen Bj 303 en yta av ca 20 hektar. Fornlämningen genomskärs i dalgångens längdriktning av en asfalterad väg, Gamla Lillebyvägen. Utefter vägen finns 14 fastigheter varav 10 är bebyggda med bostadshus med tillhörande trädgårdar. De för denna rapport aktuella fastigheterna bestod av åkermark (Fig. 3). Platsen har tills nyligen utnyttjats i odlingssyfte.

TIDIGARE FYND OCH UNDERSÖKNINGAR

Från fornlämningen finns insamlat material som lämnats till Göteborgs arkeologiska museum mellan 1920 och 1973. I detta material finns bl.a.; spånkärnor, skrapor, kärnor, pilspetsfragment, kärnyxor, ett håslipat bryne i bergart samt två keramikskärvor. Mellan 1988 och 2003 utfördes flera förundersökningar och slutundersökningar på fastigheter liggande inom boplatsen Bj 303. Ett mycket stort och rikt fyndmaterial samt anläggningar och kulturlager från flera tidsperioder har påträffats vid dessa grävningar. Vid 1988 års för- och slutundersökningar på fastigheterna 2:121 och 2:4 påträffades ett kulturlager tolkat som tillhörande järnålder, under detta hittades ett lager tolkat som stenålderslager innehållande en större mängd flintartefakter bl.a.; två obestämbara yxor, en kärnyxa, en retuscherad spets, mikrospån, flera kärnor och spån (GSMA 880002 med undernummer). Flera av artefakterna hör hemma i ett mesolitiskt sammanhang. De flesta arkeologiska ingreppen har utförts öster om Gamla Lillebyvägen.

MÅLSÄTTNING

Målsättningen med den arkeologiska förundersökningen var att klarlägga fornlämningens datering, art och betydelse inom fastigheterna Kvisljungeby 2:118 och 2:119. Då storleken på fornlämningen Bj 303 är betydande och då den ytmässigt täcker flera fastigheter är det av stor vikt att så mycket information som möjligt insamlas om dess särart. Dessa uppgifter är viktiga, inte bara för tolkningen av den aktuella fornlämningen, utan också för området i stort.

UNDERSÖKNINGSMETOD

Fornlämningen undersöktes dels med hjälp av schaktmaskin med vilken man grävde provschakt samt för hand med skårslev och spade.

GRÄVNINGSIAKTTAGELSER

Iakttagelser i provschakten visade att det fanns rester av ett kulturlager på den västligaste delen av fastigheterna, närmas Gamla Lillebyvägen (Fig. 3). Kulturlagret bestod dock endast av strimmor av kol och var förstört genom odling. Få fynd av slagen flinta fanns i det som en gång varit kulturlagret. På den södra fastighetens östra del påträffades en sentida husgrund under matjorden. Husgrunden bestod av flera ca 0,2 till 0,7 meter stora stenar inom en yta av ca 8 x 6 meter. Stenarna låg utan någon till synes ordning. Husgrunden bedömdes som sentida. Den genomgrävdes och uppvisade inga väggavsnitt eller golv. Tolkningen som husgrund gjordes utifrån att ett syllsystem uppenbarligen låg i stensamlingens NÖ hörn. Husgrunden innehöll inga fynd sånär som på några enstaka tegelfragment. Inga fynd tillvaratogs från förundersökningen.

TOLKNING OCH DATERING

Fastigheterna bestod av åkermark och det är uppenbart att jordbruket helt har förstört kulturlagret i dess västra del. Även byggnationen av vägen kan ha bidragit till lagrets förstörelse. Därtill innehöll både lagret och matjorden mycket få fynd. Då man sedan tidigare känner till att Bj 303 hyser lämningar från äldre stenålder gör det att en trolig datering av lagret till samma period är möjlig. Husgrunden bör vara sentida men dess omrörda struktur samt avsaknaden av fynd gör att den är svårdaterad.

ANTIKVARISK BEDÖMNING

I och med att denna arkeologiska förundersökning är avslutad föreligger inte längre något hinder mot att fastigheten tas i bruk för avsedd byggnation.

LITTERATUR

Andersson, S, m.fl. Sorteringsschema för flinta. *Fyndrapporter* 1978, s. 215-252.



Fig. 1. Förundersökningsområdet markerat på blå kartan, skala 1:100 000.

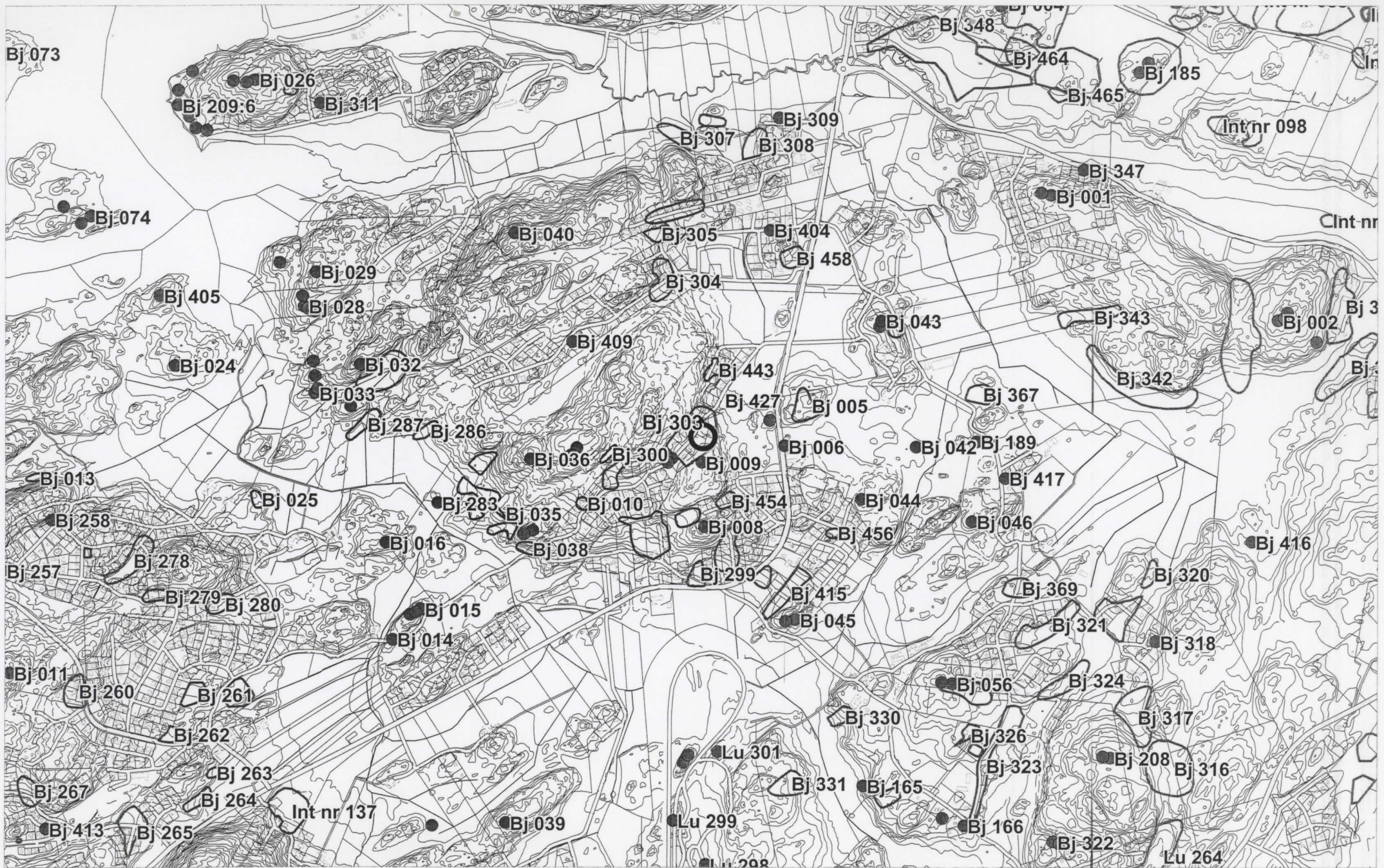


Fig. 2. Förundersökningsområdet markerat på karta över Göteborgs kommun, skala 1:10 000



Fig. 3. Fornlämningen Björlanda 303 med fastigheterna Kvislungeby 2:118 och 2:119, vilkas gräns utgör undersökningsområdets utbredning. Skraffering visar ungefärligt läge för kulturlagerrest och stjärna visar ungefärligt läge för historisk husgrund.