

B

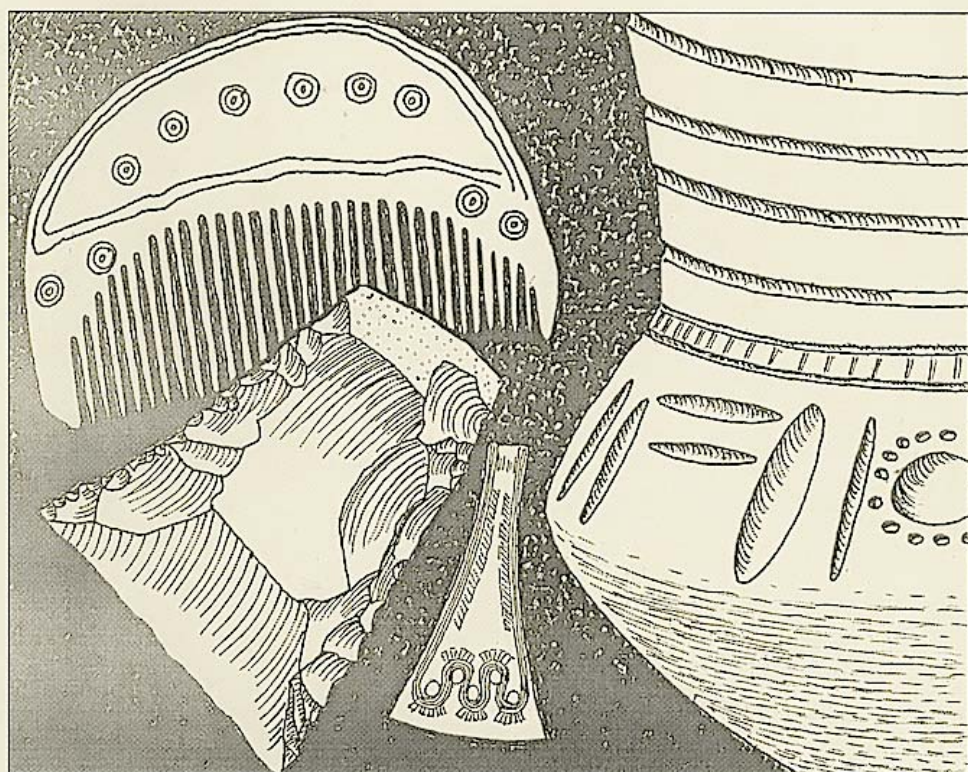
Riksantikvarieämbetet
Ink. 2004-09-17
Dnr 321-3398-2004

ARKEOLOGISK RAPPORT 2004:42

Förundersökningar vid Amhult Torslanda, Göteborg

Torslanda 18, 20, 99/100, 105, 106, 107, 108, 110, 257, 258 och 260
Förundersökning | Göteborgs kommun

Lillemor Olsson och Stig Swedberg



ARKEOLOGISK RAPPORT FRÅN
GÖTEBORGS STADSMUSEUM
ISSN 1651-7636

© Göteborgs Stadsmuseum 2004
Norra Hamngatan 12
411 14 GÖTEBORG
www.stadsmuseum.goteborg.se

REDAKTION
Magnus von der Luft
Johannes Nieminen
Ulf Ragnesten
Fredrika Ödlund

OMSLAGETS GRAFISKA FORM OCH LAYOUT
Mimmi Andersson
Teckning: Hans Dillner

TOPOGRAFISKA OCH EKONOMISKA KARTAN
© Lantmäteriverket. Medgivande 507-98-3211

KARTOR FRÅN STADSBYGGNADSKONTORETS DATABAS
© Göteborgs Stadsbyggnadskontor

FÖRUNDESRÖKNINGAR VID AMHULT TORSLANDA, GÖTEBORG

TORSLANDA 18, 20, 99/100, 105, 106, 107, 108, 110, 257, 258 OCH 260.

LILLEMOR OLSSON OCH STIG SWEDBERG



Fig. 1. Översiktskarta över Hisingen. Ringen på kartan markerar området för förundersökningarna i Amhult. Blå kartan, 61 Göteborg. Skala 1:100 000.

INLEDNING

Under 2001–2002 förundersöktes, av Göteborgs Stadsmuseum, elva boplatser samt en gravgrupp vid Amhult i Torslanda. Dessa var, enligt länsstyrelsens beslut 220-400085-2000: *To 18, 20, 105, 107* samt nyupptäckt fornlämning benämnd *Ny boplatser norra/To 257*. Vidare enligt beslut 220-56932-2000: Nyupptäckt fornlämning benämnd *Ny boplatser södra/To 258* respektive beslut 431-18054-2002: *To 99, 100, 106, 108, 110* samt *Ny boplatser B/To 260*.

Denna rapport kommer att behandla dessa förundersökningar. Inledningsvis ges en översikt av den gemensamma naturmiljön och fornlämningsbilden, samt en sammanfattning av resultaten. Därefter redovisas de respektive förundersökningsresultaten.

TOPOGRAFI

Amhultsdalen är flackt sydvästsluttande och mynnar ut i ett lågt liggande slättlandskap ungefär 1,5 kilometer från dagens strand. Detta har i historisk tid utgjort odlingsmarken för gårdarna Amhult och Kärr. I väster, norr och öster begränsas dalgången av bergspartier med toppar på upp till 40 meter över havet. I väster finns en större bergsplatå (fig. 2 och 3).

Dagens landskap karaktäriseras av de storskaliga exploateringar som orsakats av utbyggnaden av Torslanda flygfält. Dalgången och odlingsmarken har använts till landningsbanor. I samband med dessa konstruktioner har bergstoppar sprängts ner och fyllmassor deponerats, inom eller i anslutning till *To 106, 108* och *110*.

Fornlämningarna var belägna på höjdlägen nordväst till nordost om Amhultsdalen. Undantaget var *To 99* och *To 107* vilka var belägna längst in i dalgångens norra del. Dessas lägsta delar var belägna cirka 13 meter över havet. I övrigt var boplatserna belägna mellan cirka 20–30 meter över havet i sadellägen eller bergsnipar.

FORNÄMNINGSMILJÖ

Inom Torslanda socken finns ett flertal boplatser. Dessa har ofta lägen snarlika de som förundersökts, det vill säga i sadellägen eller bergsnipar. Traditionellt dateras de till stenålder. Normalt har stenåldersboplatserna varit brukade i anslutning till vatten och bör då återfinnas på nivåer högre än 13 meter över nuvarande havsyta. I närområdet kan särskilt nämnas:

To 115, belägen söder om undersökningsområdet, vilken på grund av förekomsten av tvärpilspetsar och mikrospån, har daterats till övergången mellan senmesolitikum och tidigneolitikum.

To 17, Gossbydal, belägen sydväst om Amhultsdalen i en sidodal. Då dalgången fornlämningen är belägen i sluttar från 10–40 meter över havet återfinns i stort sett hela stenåldern inom fyndmaterialet.

To 100 och 101, vilka eventuellt kunde beröras av förundersökningen, är tidigare undersökta. De är belägna strax nordväst om To 99 men på en cirka 5 meter högre nivå. Materialet från dessa härrör framförallt från senmesolitikum till mellanolitikum. Ett flertal strukturer har framkommit på dessa boplatser. I undersökningsområdets omedelbara närhet finns ett fåtal gravar framförallt av stensättningskaraktär. Väster om undersökningsområdet är rösen och stensättningar vanligt förekommande.

Amhults by har anor från 1300-talet. Byn Amholte nämns för första gången i Eysteinnns Röde bok. Byns ursprungliga läge ligger väster om det som idag är Amhults väg och skiftades vid storskiftet 1754 även om den inte splittrades helt. Vid laga skifte 1842, flyttades dock minst tre gårdar ut. Stora delar av Amhults by revs i samband med byggandet av Torslanda flygfält. Ingen av gårdarna i dagens Amhult ligger på platsen för den äldsta byn.

SAMMANFATTNING

Förundersökningarna av boplatserna visade att det fanns en viss variation i förmodat tidsutnyttjande. De lokaler som tolkats att framförallt vara nyttjade under bronsålder eller senare behandlas först, därefter de förmodade stenålderslokalerna.

Bronsålder – Järnålder. – Medeltid

Förundersökningen av gravgruppen To 20 visade att det endast fanns en, 21 x 12 meter, stor struktur. Denna bestod av lagda stenar på ett impediment. Dessa har sedan omstrukturerats till såväl skyttevärn som gärdesgård. Undersökningen kunde inte påvisa några fynd som stödde gravtolkningen, troligen är det röjningssten som utgjort grunden för de iakttagna konstruktionerna. Fornlämningen bör därmed betraktas som borttagen/avskriven.

Fornlämningen som benämnts Ny boplats N/To 257 var belägen på västra sidan av ett smalt bergspass i svagt västsluttande terräng, idag igenväxt odlings/betesmark. Vid schaktning framkom en anläggning, en grop, samt ett kulturpåverkat lager inom boplatsens södra del. Fynden bestod av keramik, bränd lera samt flinta. Fornlämningen bör undersökas innan en exploatering.

Fornlämningen som benämnts Ny boplats S/To 258 var belägen vid ett sadelläge samt i en flack västsluttning i skog och hållmark. Vid förundersökningen framkom två anläggningar, en härd respektive en kokgrop, samt en stenröjd yta i anslutning till härden. Vid denna yta påträffades keramik, inom boplaten i övrigt framkom slagen flinta, bland annat retuscherade avslag, spånfragment och kärnor. Fornlämningen bör undersökas innan en exploatering.

To 99 var belägen inom planområdet medan To 100 gränsar till detta i nordväst. To 99 utgjordes av ett impedimentsparti beläget i en svag sydvästsluttning. To 100 var belägen på en drygt 5 meter högre belägen platå. Vid förundersökningen framkom två anläggningar i form av gropar samt ett kulturpåverkat lager. I schakten varierade flintförekomsten från sparsamt till rikligt. Vidare förekom fynd av keramik, en del av denna kan preliminärt dateras till tidig medeltid.

Området mellan To 99 och 100 bedöms som en boplats med medeltidsindikatorer men den innehåller även inslag av stenålder. På grund av det topografiska läget bör den räknas som en del av To 99. Fornlämningen, enligt den föreslagna avgränsningen, bör undersökas innan platsen kan exploateras.

Stenålder

To 18 var belägen i östsluttande bergsnip, bestående av före detta odlingsmark vilken nu var skog och slybevuxen. I samband med förundersökningen framkom nio anläggningar, tre gropar respektive två härdar samt fyra mörkfärgningar varav en förmodas vara ett stolphål. Dessutom påträffades ett kulturpåverkat lager. Fynd-

den bestod av keramik samt slagen flinta, bland denna fanns två flathuggna spetsar. Boplatsen kunde begränsas till den centrala och västra delen. Fornlämningens begränsning i öster bör ändras enligt karta (fig. 4) i enlighet med detta berör inte den planerade exploateringen fornlämningen.

Genom de centrala delarna av To 105 rinner en bäck, på ömse sidor om denna sluttar den före detta odlingsmarken ner mot bäcken. Inom boplatsen framkom fyra anläggningar, en härd och två gropar samt ett stolphål vilket bedömdes som recent. Anläggningar och fynd framkom över hela ytan men med en viss tyngdpunkt i sydost. Fynden bestod av slagen flinta, bland annat framkom en flathuggen skrapa. I samband med en eventuell exploateringen av boplatsen, enligt förslaget, bör en schaktningsövervakning ske.



Fig. 3. Översiktskarta över förundersökningsområden.

To 106 var belägen i norra delen av Amhultsdalgången cirka 20 meter över havet. I nordväst begränsas boplatsen av ett berg, i öster sluttar boplatsen brant ner mot en bäckravin.

Boplatsens sydvästra del har blivit kraftigt störd i samband med iordningsställandet av inflygningsbana för Torslanda flygplats. Vidare har den nordöstra delen störts vid anläggandet av en cykelväg. Vid schaktning och provgrovsgrävning framkom sparsamt med flinta.

Fornlämningen var vid tillfället för den arkeologiska förundersökningen så pass skadad av tidigare exploatering att vidare information om fornlämningens karaktär inte bedöms möjlig att utvinna.

Inom avgränsningen för To 107 förekommer betydande nivåskillnader. Boplatsens nordvästra del utgörs av platå cirka 26 meter över havet. I det centrala partiet slut-

tar marken kraftigt ned, åt sydost, till en ny platå. Fyndmaterialet kan också separeras utifrån dessa topografiska förutsättningar med ett Lihultmaterial på den övre platån samt på den lägre platån ett stratigrafiskt separerat fyndmaterial tillhörande sen- respektive mellanmesolitikum. På den sistnämnda platån framkom även ett kulturlager. Fornlämningen bör undersökas innan en exploatering.

To 108 var belägen i ett skogsparti strax nordost om To 107. I västra delen av området finns en tjärn, den avvattnas åt öster. Boplatsen var belägen på ömse sidor om bäcken och sluttar svagt ner mot den. I det södra partiet finns ett sadelläge

Under den arkeologiska förundersökningen påträffades flera segmentknivar, avslag med retusch, kärnyxa, kärnor mm. Fynden, vilka bestod av både svallat och osvallat material, återfanns i schaktens alla lager. En anläggning, en härd, påträffades i ett av sökschakten. Boplatsen bedöms ha en östligare utsträckning än vad som tidigare registrerats (fig. 11). Materialet pekar på en datering till senmesolitikum med typartefakter för Lihult. För vidare exploatering av området kring To 108 bör en arkeologisk undersökning utföras.

Ny boplats B/To 260 framkom vid en arkeologiska utredning (Ragnesten 2001). Boplatsen är belägen 25 meter nordost om To 108. Liksom denna utgjordes marken av sandiga partier mellan låga berghällar. De sandiga partierna var på vissa ställen tämligen sankta. Ett betydande stycke av boplatsens sydöstra kant var utfyllt med sprängsten och grus.

Inom den södra delen, vilken närmast ansluter till Torslanda 108, framkom flinta i flera av schakten, dessutom två anläggningar, två gropar, samt ett kulturpåverkat lager. Den södra delen av området bör ses som en del av Torslanda 108 och en eventuell undersökning bör ingå som del i denna (fig. 11).

To 110 är en omfattande boplats inom vilken ett sadelläge ingår, i övrigt karaktäriseras marken av hållmarker samt i nordvästra delen av en flackt västsluttande yta, som tidigare varit odlad. Denna mynnar i ett våtmarksområde. Förundersökningen omfattade den sydvästliga delen av boplatsen vilken ingick i detaljplaneområdet.

Inom boplatsen, samt väster om dess inprickning på ekonomiska kartan, togs 33 schakt upp. I flera av dessa framkom rikligt med flinta, både av mesolitisk såväl som neolitisk karaktär. Inom schakten framkom också sju anläggningar, tre eldstäder och fyra gropar.

Förundersökningen visade att boplatsen har en västligare utsträckning än vad som tidigare registrerats. Fornlämningen bör undersökas innan en exploatering kan ske av området.

FORNLÄMNING TORSLANDA 18

Arkeologisk förundersökning, boplats

ADMINISTRATIVA UPPGIFTER

Länsstyrelsens beslut nr:	220-40085-2000
Uppdragsgivare:	Göteborgs Fastighetskontor
Läge:	Röd, 1:42 och Röd 2:35, Göteborgs kommun
Ekonomisk karta:	7B 1b
Koordinater i rikets nät:	X 6406,8 / Y 1258,87
Grävningssorsak:	Vägbygge
Grävningstinstitution:	Göteborgs Stadsmuseum
Tidpunkt för undersökning i fält:	01-06-21
Undersökt yta:	10 500 m ² därav 99 m schakt.
Antal arkeologtimmar i fält:	16
Antal maskintimmar:	8
Platsledare:	Mats Sandin
Övriga deltagare i fält:	Ulf Ragnesten
GSMA nr:	010021

TOPOGRAFI

Fornlämningen var belägen i mindre dalgång på den östra sluttningen av en bergsrygg 27–40 meter över havet norr om Amhultsdalen. I väster begränsas fornlämningen av ett bergsparti. I öster avgränsas boplatsytan av en bäck, vilken rinner åt sydost. Marken som tidigare varit åkermark är numera bevuxen av nyplanterad ekskog med inslag av sly.

UTSEENDE FÖRE UNDERSÖKNING

Fornlämningen var bevuxen med planterade ekträd. Södra delen av området genomrins av en bäck och söder om denna var ytan bevuxen med sly. Östra kanten av fornlämningen var skogsbevuxen. Fornlämningen genomskärs av en gångstig i NNO–SSV riktning. En gärdesgård skär genom fornlämningen i söder i nordvästlig riktning.

TIDIGARE FYND OCH UNDERSÖKNINGAR

Platsen för To 18, som i folkmun benämnes Galgbacken, betecknas enligt fornlämningsregistret som en boplats utan synlig anläggning. Inför Minnesutställningen 1921 gjordes av John Alin en första insamling från platsen. Under Göteborgsinven-

teringen (GSM dagboksnr. 34) påträffades krukskärvor och brända ben. Vid en inventeringen 1964 gjordes inga iakttagelser av spår av fasta fornlämningar, däremot iaktogs enstaka stycken slagen flinta. I övrigt har fornlämningen ytplockats på ett relativt betydande material, vilket består av sex skivvyxor, två dolkfragment, en spånkrapa, fyra skivskrapor, ett spån med tillknackning 17 bearbetade avslag, två spånkärnor, spån samt nio keramikskärvor (GSM arkiv To 18).

MÅLSÄTTNING

Syftet med förundersökningen var dels att fastställa fornlämningens geografiska utbredning och tidsställning dels att undersöka om den innehöll anläggningar och deras bevaringsförhållanden. Resultatet syftar till att ge ett underlag för vilka fornlämningar som bör bli föremål för slutundersökning och borttagas inför den förestående exploateringen och vilka som kan komma att lämnas utan ytterligare antikvarisk åtgärd.

UNDERSÖKNINGSMETOD

Förundersökningen genomfördes med sökschaktgrävning med maskin. De 18 schakten fördelades jämt över hela fornlämningen och undersöktes därefter för hand. Det drogs även tre sökschakt nordost om boplaten i syfte att utesluta en vidare utbredning av fornlämningen. Man grävde även två stycken provgropar med maskin.

GRÄVNINGSIAKTTAGELSER

I västra delen av fornlämningen fanns ett 0,15 – 0,25 meter tjockt matjordslager vilket tilltar markant i slutningen längst i öster, mot vägen.

Vid framrensningen påträffades nio anläggningar och ett kulturlager. Anläggningarna var i huvudsak koncentrerade till boplatsens västra del. I den centrala delen av fornlämningen, i schakt 12 och 13, påträffades två mörkfärgningar. Dessa utgjorde troligen två delar av ett kulturpåverkat lager som bedömdes vara cirka 33 x 10 meter stort. Inom schakten i anslutning till och väster om kulturlagret framkom anläggningarna. Dessa bestod av två härdar, schakt 3 och 6, tre gropar varav en stensatt och en med inslag av kol, schakt 4 och 6. Dessutom framkom fyra mörkfärgningar varav ett genomgrävdes och bedömdes kunna utgöra ett stolphål, schakt 2 och 5 (fig. 4 och bilaga 2).

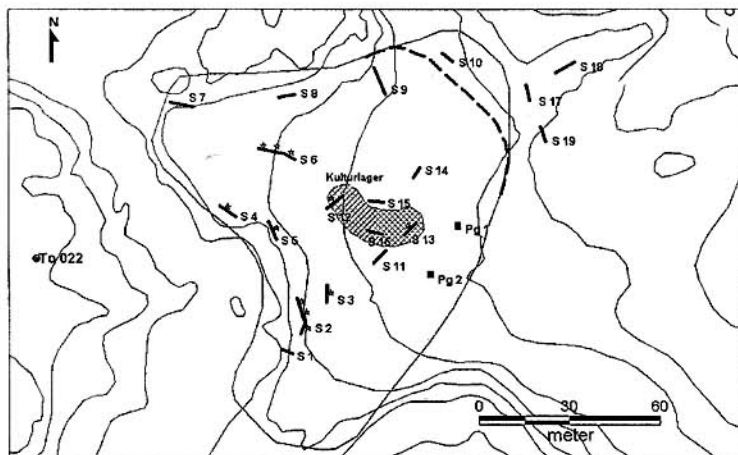


Fig. 4. Torslanda 18 med schaktens placering. Streckad linje anger boplatsens nya begränsning. Stjärna anger förekomst av anläggning i schakt. Stjärnorna i schakt 12 och 13 anger de framtagna delarna av kulturlagret.

FYNDBESKRIVNING

Fynd av slagen flinta och keramik gjordes i merparten av schakten. Keramiken omfattade 29 stycken mindre skärvor, bland annat en mynningsbit samt en bit med tvärsnoddsdekor. Därutöver påträffades flera kärnor och spån. Även svallad och patinerad flinta förekom om än sparsamt. Dessutom påträffades tre kvartsavslag samt en bit bränd lera (se bilaga 1).

TOLKNING OCH DATERING

Resultatet av den arkeologiska förundersökningen av To 18 visar att den är en boplats med tillhörande anläggningar och kulturlager. Fornlämningen bedömdes huvudsakligen härröra från mesolitisk till senneolitisk tid. Delar av keramiken kan indikera en yngre fas.

Det kulturpåverkade lager som framkom i schakt 12 och schakt 13 kunde områdesbestämmas till fornlämningens centrala del. Även de anläggningar som framkom under förundersökningen begränsade sig till boplatsens centrala del med en betoning åt väster.

Den arkeologiska förundersökningen visade även på att boplatsen kunde områdesbegränsas i den östra delen.

ANTIKVARISK BEDÖMNING

Det finns, ur antikvarisk synpunkt, inget att invända mot en exploatering av forn-
lämningens nordöstra del. För vidare exploatering av resterande delen av To 18 bör
en vidare arkeologisk undersökning av fornlämningen utföras. Fornlämningens
begränsning i öster bör ändras enligt bifogade kartor.

KÄLLOR

Andersson, S, m.fl. 1978. Sorteringsschema för flinta. I *Fyndrapporter* 1978, s.
215-252.

Göteborgs Stadsmuseums arkiv.

Fyndtabell

GSMA						
010021:	Grävenhet	Sakord	st	gr	Material	Beskrivning
01	Schakt 1	Avslag	2	5	Flinta	
02	Schakt 2	Spån	1	8	Flinta	
03	Schakt 2	Avslag	8	20	Flinta	
04	Schakt 2	Keramik	1	4	Keramik	
05	Schakt 2	Keramik	1	6	Keramik	
06	Schakt 3	Avslag	9	60	Flinta	
07	Schakt 3	Keramik	4	9	Keramik	
08	Schakt 4	Avslag	7	14	Flinta	
09	Schakt 4	Avslag	1	1	Bergart	Kvarts
10	Schakt 5	Kort spånfragment	1	1	Flinta	
11	Schakt 5	Mikrospån	1	1	Flinta	
12	Schakt 5	Avslag	7	24	Flinta	
13	Schakt 5	Keramik	1	1	Keramik	
14	Schakt 6	Spån	1	8	Flinta	
15	Schakt 6	Avslag	11	78	Flinta	Två patinerade
16	Schakt 6	Keramik	4	1	Keramik	
17	Schakt 7	Avslag	2	4	Flinta	
18	Schakt 8	Avslag	2	51	Flinta	
19	Schakt 9	Avslag	6	54	Flinta	En patinerad
20	Schakt 10	Övrig kärna	1	60	Flinta	
21	Schakt 10	Övrig kärna	1	78	Flinta	
22	Schakt 10	Avslag	4	40	Flinta	
23	Schakt 11	Avslag med inhak	1	1	Flinta	Ev. avslag med retusch, patinerad
24	Schakt 11	Spån	1	1	Flinta	Patinerad
25	Schakt 11	Avslag	13	69	Flinta	En patinerad
26	Schakt 11	Keramik	11	29	Keramik	En mynningsbit
27	Schakt 12	Kort spånfragment	1	1	Flinta	Patinerad
28	Schakt 12	Kort spånfragment	1	1	Flinta	Med kortex
29	Schakt 12	Avslag	10	84	Flinta	Ett av avslagen är förmodligen ett kärnfragment från en övrig kärna/bottenfragment. Tre svallade, tre patinerade
30	Schakt 12	Avslag	1	23	Bergart	Kvarts
31	Schakt 12	Keramik	4	6	Keramik	
32	Schakt 13	Övrig kärna	1	23	Flinta	
33	Schakt 13	Kärnfragment B	1	11	Flinta	Ev. från en spånkärna
34	Schakt 13	Avslag	28	106	Flinta	Fyra patinerade, en svallad och en bränd

GSMA

010021: Grävenhet		Sakord	st	gr	Material	Beskrivning
35	Schakt 13	Keramik	2	10	Keramik	
36	Schakt 13	Bränd lera	1	3	Lera	
37	Schakt 14	Plattformskäma C	1	35	Flinta	
38	Schakt 14	Övrig Kärna	1	12	Flinta	
39	Schakt 14	Avslag	8	46	Flinta	En patinerad
40	Schakt 14	Avslag	1	37	Bergart	Kvarts
41	Schakt 16	Avslag	6	89	Flinta	Två patinerade
42	Schakt 16	Keramik	1	2	Keramik	Tvårsnodsdekorerad
43	Provgrop 1	Plattformskäma F	1	276	Flinta	
44	Provgrop 2	Kort spånfragment	1	1	Flinta	Patinerad
45	Provgrop 2	Avslag	12	61	Flinta	Sju patinerade

Schakt	Längd	Lagerbeskrivning	Kommentar
1	3	0-0,10 Förna 0,10-0,30 Humus 0,30- Morän, stenig	Sparsamt med flinta
2	8	0-0,10 Förna 0,10-0,20 Sand, humös 0,20- Sand, rödgul	Tre mörkfärgningar framträdde. En snittades, den var 0,3 djup, fyllning av mörkbrun sand, störd av rot/djurgång. Eventuellt ett stolphål. Fynd av keramik och flinta
3	5	0-0,10 Förna 0,10-0,20/30 Sand, humös, brun 0,20/30- Sand, rödgul	En hård delvis i schaktet, framtagen yta 1,1 x 0,7. Fynd av keramik och flinta. Dubbel schaktbredd i norra delen av schaktet.
4	6	0-0,10 Förna 0,10-0,20 Sand, humös, gråbrun 0,20- Sand, rödgul	En grop i schaktets södra ände 0,7 x 0,4 x 0,3. Fyllning av humös sand med kol.
5	8	0-0,10-Förna 0,10-0,20 Sand, humös, brun 0,20- Sand, gulbrun	En mörkfärgning ca 0,2 Ø x 0,1. Fynd av bränd flinta.
6	13	0-0,10 Förna 0,10-0,20 Sand, humös 0,20- Sand,grusig	Tre anläggningar; en stensatt grop 0,6 Ø x 0,2 i norra delen av schaktet, en hård 0,7 lång i den synliga delen av fortsätter utanför schaktet i mitten partiet, en grop 0,7 x 0,5 i södra delen. Fynd av flinta, bl a redskap samt en del vitpatinerat material.
7	6	0-0,20 Humus 0,20- Morän	
8	6	0-0,20 Humus 0,20- Morän	Sparsamt med flinta
9	8	0-0,30 Humus 0,30- Morän, stenig	Sparsamt med flinta
10	6	0-0,10 Förna 0,10-0,50 Humus 0,50 Sandlins 0,50-0,60 Sand, med humösa skikt 0,60- Silt	Fynd av flinta
11	6	0-0,30 Humus 0,30- Sand	Rikligt med flinta samt keramik.
12	6	0-0,35 Humus 0,35-0,37/43 Sand, mörkbrun	Fynd av keramik och flinta. En anläggning i schaktkanten med största längd på 0,6, fyllning av mörkbrun sand. Kulturlagret avtar åt väster.

Schakt	Längd	Lagerbeskrivning	Kommentar
13	3	0-0,35 Humus, rikligt med kol 0,35-0,45 Sand, mörkbrun	Fynd av flinta, keramik och bränd lera. En anläggning i södra schaktväggen med största längd på 0,45.
14	3	0-0,30 Humus 0,30-0,50 Humösa sand brun	Fynd av flinta i båda lagren. Lager 2 sentida påverkan, agrar påverkan?
15	3	0-0,25 Humus 0,25- Sand	Fynd av flinta
16	3	0-0,30 Humus, sandig 0,30- Humösa sand, gråbrunt, med kol	Fynd av flinta och keramik. Lager 2 tolkas som kulturlager.
17	3	0-0,20 Humus 0,20-0,30 Sandig silt 0,30- Sand	
18	4	0-0,10 Humus 0,10-0,20 Sand 0,20- Berg	
19	3	0-0,40 Humus 0,40-0,60 Sand, grå 0,60- Sand, gul	
Prov- grop	Mark- slag	Lagerbeskrivning	Kommentar
1	Bäckravin	0-0,40 Humus 0,40-0,60 Sand, grå 0,60- Sand, gul	Fynd av flinta, bl a kärna. Grävdes med grävmaskin
2	Bäckravin	0-0,40 Humus 0,40-0,65 Sand, grå 0,65- Sand, gul	Fynd av flinta. Grävdes med grävmaskin.

FORNLÄMNING TORSLANDA 20
Arkeologisk förundersökning, gravgrupp

+ Fyndplats Torslanda 276

ADMINISTRATIVA UPPGIFTER

Länsstyrelsens beslut nr: 220-40085-2000
Uppdragsgivare: Göteborgs Fastighetskontor
Läge: Röd 1:47, Göteborgs kommun
Ekonomisk karta: 7B 1b
Koordinater i rikets nät: X 6406,31 / Y 1258,10
Grävningssorsak: Skolbyggnad
Grävningstinstitution: Göteborgs Stadsmuseum
Tidpunkt för undersökning i fält: 01-06-18
Undersökt yta: 2000 m² därav 11,5 m schakt
Antal arkeologtimmar i fält: 24
Antal maskintimmar: 8
Platsledare: Mats Sandin
Övriga deltagare i fält: Johan Ling och Ulf Ragnesten
GSMA nr: 010034

TOPOGRAFI

Fornlämningen var belägen på en bergsplatå, 17–19 meter över havet, norr om Amhultsdalen. Den låg på ett impediment i en tidigare odlingsyta, idag bevuxen med slyskog.

UTSEENDE FÖRE UNDERSÖKNING

Fornlämningen var bevuxen med sly och mindre träd.

TIDIGARE FYND OCH UNDERSÖKNINGAR

Fornlämningsregistret har angivit To 20 som en gravgrupp med tre stensättningar 2–3 meter i diameter. Iakttagelser om upplagd odlingssten har gjorts. Dessutom rådde en viss tveksamhet om fornlämningens status vilket också bekräftas av revideringsinventeringen 1989, "osäkra och atypiska gravar".

Redan vid Göteborgsinventeringen noterades att fornlämning var skadad genom att stenarna var omstaplade (GSM arkiv dagböcker).

MÅLSÄTTNING

Syftet med förundersökningen var dels att fastställa fornlämningens geografiska utbredning och tidsställning dels att undersöka om den innehöll anläggningar och deras bevaringsförhållanden. Resultatet syftar till att ge ett underlag för vilka fornlämningar som bör bli föremål för slutundersökning och borttagas inför den förestående exploateringen och vilka som kan komma att lämnas utan ytterligare antikvarisk åtgärd.

UNDERSÖKNINGSMETOD

Området runt impedimentet, på vilket stensättningen var belägen, undersöktes genom sökschaktning (fig. 5). Fornlämningen rensades från vegetation. Den fotograferades och ritades. Efter detta togs två maskinschakt upp i delar av fornlämningen. Schakten genomsöktes för hand.

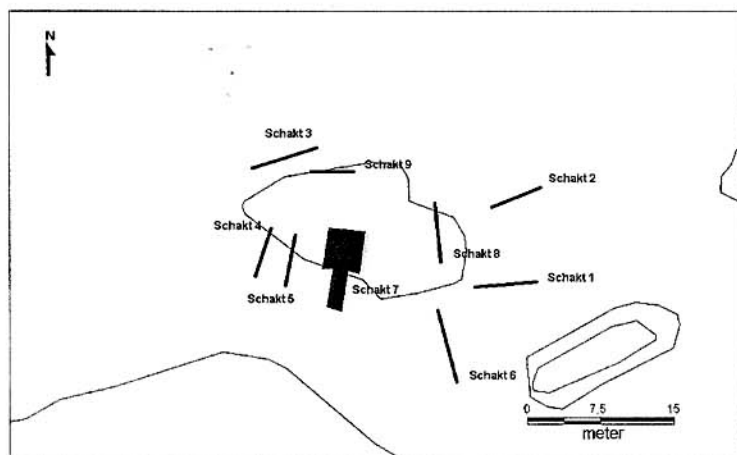


Fig. 5. Torslanda 20 med schaktens placering.

GRÄVNINGSIAKTTAGELSER

Vid framrensning kunde endast en anläggning iakttas. Anläggningen (fig. 6 och 7) var något spetsöval med bas i öster. Dess utsträckning i öst-västlig riktning var 21 x 12 som bredast. Stenarna i anläggningen var mycket stora de flesta 0,6–1,2 m stora. Vid schakt 8 utgjordes anläggningen av en tät murliknande stenpackning om ett till tre lager, vilken mätte ca 6 meter från dess östligaste till dess västligaste punkt. Under de stora stenarna fanns även en del mindre stenar. Ett mindre parti av anläggningens sydöstra del utgjordes av en relativt tät stenpackning i ett lager.

Sex meter från öst vidtog en nord-sydlig konstruktion/stensträng. Väst om denna var stenarna glest lagda. Ett parti av den centrala delen var dock relativt väl packat, schakt 7.

Sparsamt med slagen flinta och kvarts förekom.



Fig. 6 Torslanda 20 efter förundersökningen mot NV med skolan i bakgrunden.

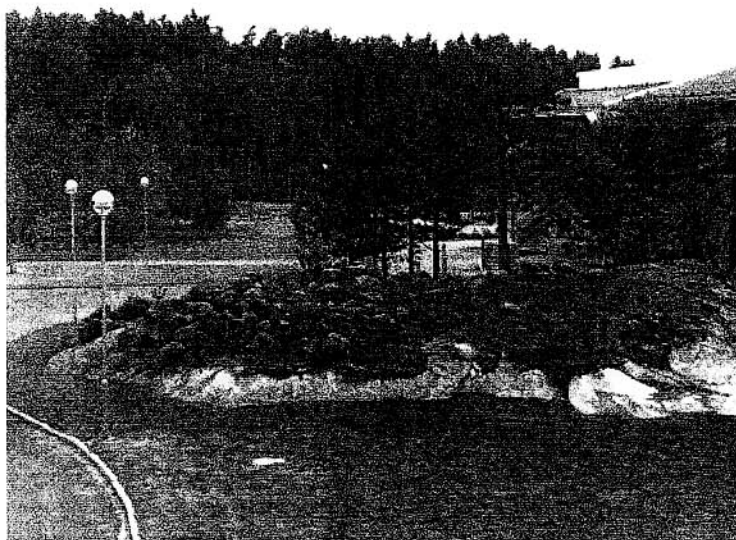


Fig. 7. Torslanda 20 efter förundersökningen mot V med skolan till höger.

FYNDBESKRIVNING

Fynden av slagen flinta utgjordes av två stycken med tillhuggning samt fem avslag. Ett avslag av kvarts registrerades också (se bilaga 1).

TOLKNING OCH DATERING

Den murliknande stenpackningen i östra delen av anläggningen tolkades som en sentida omstrukturering, eventuellt ett skyttevärn. Den nord-sydgående konstruktionen tolkades som en del av en gårdesgård och således också en sentida omstrukturering.

Den centrala delen av anläggningen utgjordes av en tät stenpackning, vilken möjligen kunde ha utgjort botten av en gravanläggning. Då varken fynd eller övriga konstruktioner stödjer en sådan hypotes bör anläggningen ses som en agrar lämning i form av ett odlingsröse, sannolikt inte förhistorisk.

ANTIKNARISK BEDÖMNING

Göteborgs Stadsmuseum anser att To 20 bör bedömas som en agrar lämning samt som slutundersökt och avskriven i och med förundersökningen.

KÄLLOR

Andersson, S, m.fl. 1978. Sorteringsschema för flinta. I *Fyndrapporter* 1978, s. 215–252.

Ragnesten, Ulf. 2001. *Arkeologisk utredning kring Amhult i Torslanda*. Göteborgs Stadsmuseum rapport 2001.

Göteborgs Stadsmuseums arkiv.

Fyndtabell

GSMA

010034:	Grävenhet	Sakord	st	gr	Material	Beskrivning
1	Schakt 1	Avslag	1	10	Flinta	
2	Schakt 7	Avslag med tillslagningskant	1	26	Flinta	
3	Schakt 7	Avslag	1	21	Bergart	Kvarts
4	Schakt 7	Avslag	4	23	Flinta	
5	Schakt 8	Stycke med tillslagning	1	33	Flinta	

Schakt	Längd	Lagerbeskrivning	Kommentar
1	7	0-0,25 Förna 0,25- Siltig sand	Fynd av flinta
2	5	0-0,10 Humus 0,10- Lera	Fyndtomt
3	6	0-0,10 Humus 0,10-0,20 Påfört lager, sten och grus 0,20- Silt	Fyndtomt
4	5	0-0,15 Förna/humus 0,15-0,35 Sand, brun 0,35- Silt	Fyndtomt
5	4	0-0,15 Humus 0,15-0,25 Sand 0,25- Silt	
6	6	0-0,10 Humus 0,10- Silt	Fyndtomt
7	7	Stenigt, siltig sand mellan och under stenar.	Sparsamt med flinta
8	4	0-0,10 Humus 0,10- Berg	Fyndtomt
9	3	Enstaka stenar i bergsvacka	Sparsamt med flinta

FORNLÄMNING TORSLANDA 99/100

Arkeologisk förundersökning, boplatz

ADMINISTRATIVA UPPGIFTER

Länsstyrelsens beslut nr:	431-18054-2002
Uppdragsgivare:	Göteborgs Fastighetskontor
Läge:	Amhult 2:2, Röd 2:46 och 93:1, Göteborgs kommun
Ekonomisk karta:	7B 1b
Koordinater i rikets nät:	X 6406,10 / Y 1259,60
Grävningsorsak:	Husbyggnation
Grävningstinstitution:	Göteborgs Stadsmuseum
Tidpunkt för undersökning i fält:	02-09-21 t.o.m. 02-10-04
Undersökt yta:	9 000 m ² därav 59 m schakt.
Antal arkeologtimmar i fält:	32
Antal maskintimmar:	16
Platsledare:	Lillemor Olsson och Stig Swedberg
Övriga deltagare i fält:	Thomas Johansson
GSMA nr:	020054

TOPOGRAFI

I fornlämningsregistret betecknas To 99 som en boplatz med osäker utbredning och begränsning. Då planområdet i NV gränsade till boplatz To 100 utfördes förundersökningen av de båda boplatserna som en undersökning. Fornlämningen var belägen mellan 15–19 meter över havet och utgjordes av ett impedimentsparti beläget i en svag sydvästsuttning, 50 meter nordväst om To 100, även den betecknad som boplatz i fornlämningsregistret. Marken söder och väster om To 99 utgjordes av åker- och ängsmark, norr och öster om boplatzen av skog- och betesmark samt en mindre bergsplatå. Boplatserna skildes åt av ett område med före detta odlingsmark vilken i nordväst ansluter till en mindre bergsslutning. Detta innebär att boplatserna topografiskt är åtskilda av en nivåskillnad på 5–10 meter.

UTSEENDE FÖRE UNDERSÖKNING

Södra delen av undersökningsområdet var bevuxet med högt gräs. Inom To 99 fanns också flera fruktträd, bitvis även berg i dagen. Norra och västra delen av undersökningsområdet var bevuxet med sly och större träd.

TIDIGARE FYND OCH UNDERSÖKNINGAR

På platsen för To 99 har på 1930-talet tidigare insamlats ett avslag med tillslagning, två spån, en knuta och tre avslag. To 100 har delundersökts vid ett flertal tillfällen mellan 1968 och 1979, bland annat med anledning av planerad bostadsbebyggelse (GSM arkiv To 100, Arvidsson 1977, Ekblad och Arwill-Nordbladh 1978 och Manneby 1981). Undersökningarna visade på boplotsaktiviteter från både senmesolitikum och tidigneolitikum. Bland annat har man påträffat indikationer om ett tidigneolitiskt hus. Emellertid tycks boplotsytan framför allt ha nyttjats under ett senmesolitiskt skede.

MÅLSÄTTNING

Syftet med förundersökningen var dels att fastställa fornlämningens geografiska utbredning och tidsställning dels att undersöka om den innehöll anläggningar och deras bevaringsförhållanden. Resultatet syftar till att ge ett underlag för vilka fornlämningar som bör bli föremål för slutundersökning och borttagas inför den förestående exploateringen och vilka som kan komma att lämnas utan ytterligare antikvarisk åtgärd.

UNDERSÖKNINGSMETOD

Förundersökningen genomfördes med sökschaktgrävning med maskin. De 15 schakten fördelades så att fyra togs upp inom området för To 99 och elva inom området mellan To 99 och To 100 (fig. 8), varefter de undersöktes för hand. Större delen av dokumentationen av förundersökningen stals varför det inte finns någon detaljerad beskrivning av schakten.

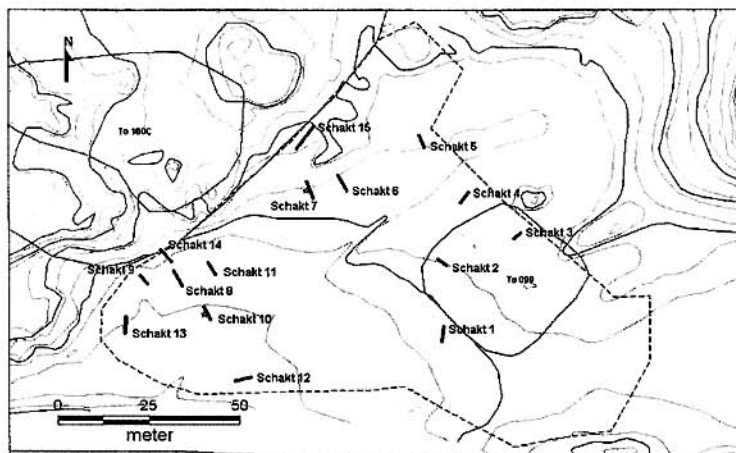


Fig. 8. Torshälla 99/100 med schaktens placering. Streckad linje anger förundersökningsområdets gränns. Förekomst av anläggning i schakt är angiven med stjärna.

GRÄVNINGSIAKTAGELSER

De schakt som togs upp inom området för To 99, schakt 1–4, innehöll sparsamt med flinta. Det påträffades inga anläggningar. De schakt som togs upp inom området mellan To 99 och To 100, schakt 5–15 innehöll sparsamt till rikligt med flinta. Därutöver påträffades anläggningar i form av en grop samt ett kulturlager. Kulturlagret framkom i den norra delen av området, i schakt 7. Gropen framkom i områdets västra del cirka 20 meter från To 100 sydvästra gräns, i schakt 10.

FYNDBESKRIVNING

Inom området för To 99 förekom sparsamt med flinta. Bland fynden kan nämnas en kärnborr, ett sidofragment av en kärna, ett spån samt ett avslag med retusch. Den norra delen av området mellan To 99 och To 100, schakt 5–7 och schakt 15, var jämförelsevis betydligt fyndrikare. Bland fynden här utmärkte sig två skrapor, en plattformkärna, en övrig kärna, tre kärnfragment, flera spån, ett kvartsavslag, två keramikbitar, lerklining och slagg. I den sydvästra delen av samma område, schakt 8–14, som också var mest fyndrikt totalt sett, påträffades bland annat en tvärpil, två avslagsskrapor, två avslag med retusch, två kärnor, spån, en löpare, glas- och järnslag och fem bitar keramik av protostengods. Flintmaterialet var övervägande svallat och vitpatinerat (se bilaga 1).

TOLKNING OCH DATERING

Området mellan To 99 och To 100 bedöms som en boplats med medeltidsindikationer, inte minst på grund av förekomsten av protostengods, men innehåller även inslag av stenålder. Stenåldersmaterialet har en betoning på mesolitikum. Med hänvisning till det topografiska läget bör området räknas som en del av To 99.

ANTIKVARISK BEDÖMNING

Området mellan To 99 och To 100 bedöms som en boplats med medeltidsindikationer. Boplatsen innehåller även inslag av stenålder. Boplatsen bör undersökas innan den blir föremål för exploatering (se föreslaget slutundersökningsområde fig. 9). Däremot föreligger inget hinder för exploatering av det område som tidigare utgjorde boplatsbegränsningen för To 99.

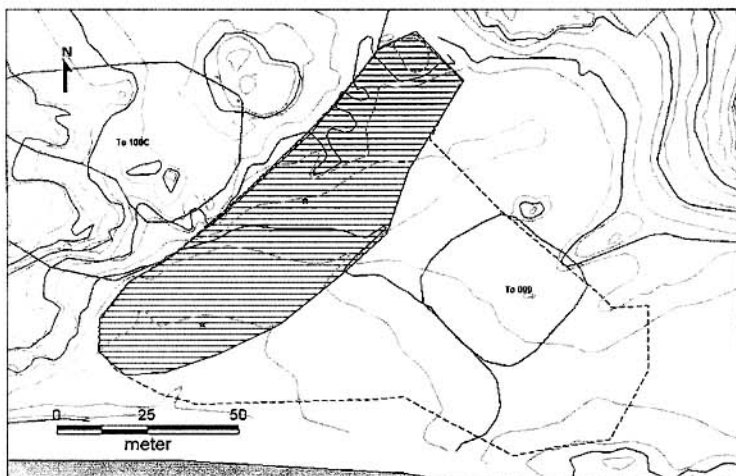


Fig. 9. To 99/100 med det föreslagna slutundersökningsområdet skrafferat. Streckad linje anger förundersökningsområdets gräns. Förekomst av anläggning är angiven med stjärna.

KÄLLOR

Andersson, S, m.fl. 1978. Sorteringsschema för flinta. I *Fyndrapporter* 1978, s. 215-252.

Arvidsson, E. 1977. Röd Torslanda 98, 100, 101, 102. Boplatsområden, stenålder. I *Fyndrapporter* 1977

Ekblad, K. och Arwill-Nordbladh, E. 1978. Röd Torslanda 100B. Boplats, äldre stenålder. I *Fyndrapporter* 1978

Manneby, H. 1981. Torslanda 100 D, Röd. Boplatsområde, stenålder. I *Fyndrapporter* 1980–81

Ragnesten, U. *Rapport över arkeologisk utredning i Göteborgs kommun 1999–2000. Torslanda socken. Amhult. Rapporter*, Göteborgs Stadsmuseum 2001.

Göteborgs Stadsmuseums arkiv

Fyndtabell

GSMA 020054: Grävenhet		Sakord	st	gr	Material	Beskrivning
001	Schakt 1	Kärnfragment B	1	7	Flinta	Vitpatinerad
002	Schakt 1	Mikrospån	1	1	Flinta	
003	Schakt 1	Avslag	1	1	Flinta	
004	Schakt 2	Spån	1	1	Flinta	Vitpatinerad
005	Schakt 2	Avslag med retusch	1	31	Flinta	Möjligen del av kärna el omslaget redskap
006	Schakt 2	Avslag	1	3	Flinta	
007	Schakt 3	Kärnborr	1	12	Flinta	
008	Schakt 5	Spån	1	2	Flinta	
009	Schakt 5	Plattformskärpa C	1	30	Flinta	
010	Schakt 5	Slagg	1	8	Okänt	Oxideringsklump
011	Schakt 6	Spånskrapa A	1	3	Flinta	Möjligen eldslagningsflinta
012	Schakt 6	Avslag med retusch	1	29	Flinta	
013	Schakt 6	Avslagskrapa A	1	60	Flinta	
014	Schakt 6	Kärnfragment B	1	10	Flinta	
015	Schakt 6	Kärnfragment C	1	8	Flinta	
016	Schakt 6	Övrig kärna	1	152	Flinta	
017	Schakt 6	Spån	1	11	Flinta	
018	Schakt 6	Avslag	51	343	Flinta	
019	Schakt 6	Avslag	1	1	Bergart	Kvarts
020	Schakt 6	Keramik	1	5	Keramik	
021	Schakt 7	Avslag med retusch	1	1	Flinta	
022	Schakt 7	Kärnfragment B	1	3	Flinta	
023	Schakt 7	Spån	1	1	Flinta	
024	Schakt 7	Avslag	9	32	Flinta	Varav två svallade och tre vitpatinerade
025	Schakt 7	Avslag	1	3	Bergart	Kvarts
026	Schakt 8	Avslag med retusch	1	5	Flinta	Vitpatinerad
027	Schakt 8	Avslag	12	81	Flinta	Varav tre svallade och två vitpatinerade
028	Schakt 8	Kärna	1	132	Bergart	Kvarts
029	Schakt 8	Kärna	1	19	Bergart	Kvarts
030	Schakt 8	Löpare	1	261	Bergart	
031	Schakt 8	Stengods	4	77	Keramik	Förmodligen proto- stengods. Brungrått, 9,4- 1,2 cm tjocka.
032	Schakt 8	Slagg	1	93	Övrigt	Förmodligen järnslag
033	Schakt 9	Tvärpil	1	1	Flinta	

GSMA

020054:	Grävenhet	Sakord	st	gr	Material	Beskrivning
034	Schakt 9	Avslagsskrapa A	1	16	Flinta	Vitpatinerad. Skrapan är gjord av ett sidofragment från en spånkärna.
035	Schakt 9	Avslagsskrapa A	1	9	Flinta	Möjlig en del av en större skrapa
036	Schakt 9	Spån	1	2	Flinta	
037	Schakt 9	Spån	1	1	Flinta	Vitpatinerad
038	Schakt 9	Avslag	25	111	Flinta	Varav sju svallade och sex vitpatinerade
039	Schakt 10	Avslag	15	156	Flinta	Varav ett med retusch, sex svallade, två vitpatinerade.
040	Schakt 10	Avslag	1	2	Bergart	Kvarts
041	Schakt 10	Spik	1	6	Järn	
042	Schakt 10	Slagg	1	10	Glas	
043	Schakt 11	Avslag	19	226	Flinta	Ett stort av slag med minst femytretscheringsavspaltningar på ena sidan. Dessutom påträffades två ytretscheringsavslag vilka kan till höra det nyss nämnda avslaget. Tre vitpatinerade, två brända och tre svallade
044	Schakt 11	Kritpipefragment	1	2	Lera	Skaftfragment
045	Schakt 13	Stycke med tillslagningskant	1	95	Flinta	
046	Schakt 13	Avslag	20	393	Flinta	Varav tre svallade och tre vitpatinerade
047	Schakt 13	Slagg	1	23	Järn	
048	Schakt 14	Avslag med retusch	1	8	Flinta	
049	Schakt 14	Avslag	42	149	Flinta	Varav en svallad och åtta vitpatinerade
050	Schakt 15	Spån	1	6	Flinta	
051	Schakt 15	Spån	1	1	Flinta	
052	Schakt 15	Mikrospån	1	1	Flinta	
053	Schakt 15	Avslag	58	473	Flinta	Varav sex vitpatinerade
054	Schakt 15	Keramik	1	3	Keramik	Tunn fin rödaktig keramik
055	Schakt 15	Lerklining	1	3	Lera	
056	Schakt 15	Spik	2	20	Järn	
057	Schakt 15	Slagg	3	33	Järn	

FORNLÄMNING TORSLANDA 105

Arkeologisk förundersökning, boplatz

ADMINISTRATIVA UPPGIFTER

Länsstyrelsens beslut nr:	220-40085-2000
Uppdragsgivare:	Göteborgs kommun
Läge:	Röd 1:42, Göteborg kommun
Ekonomisk karta:	7B 1b
Koordinater i rikets nät:	X 6406,21 / Y 1258,88
Grävningsorsak:	Vägbygge
Grävningsinstitution:	Göteborgs Stadsmuseum
Tidpunkt för undersökning i fält:	01-06-19
Undersökt yta:	10 000 m ² därav 65 m schakt
Antal arkeologtimmar i fält:	16
Antal maskintimmar:	8
Platsledare:	Mats Sandin
Övriga deltagare i fält:	Johan Ling och Ulf Ragnesten
GSMA nr:	010015

TOPOGRAFI OCH FORNLÄMNINGSMILJÖ

Boplatsen var belägen i en dalgång som sluttade något mot sydost. Den begränsades av berg i sydväst och nordost. Boplatsytan sluttade ned mot en bäck som rinner genom mittpartiet av boplatsen, i dess längdriktning. Boplatsen låg direkt norr om Torslanda 18 men på en något lägre nivå, 23–29 meter över havet.

UTSEENDE FÖRE UNDERSÖKNING

Boplatsytan bestod huvudsakligen av före detta åkermark. Denna var nu bevuxen med sly och mindre träd.

TIDIGARE FYND OCH UNDERSÖKNINGAR

Från boplatsen har tidigare ytplockats slagen flinta, bland annat, skrapor, kärnor samt eggänden på en slipad yxa.

Boplatsen sonderingsundersöktes 1968, (GSM arkiv To 102–108), samt utreddes 1999 och 2000 utan att några tillägg gjorts (Ottander och Wigforss 2000 samt Ragnesten 2001).

MÅLSÄTTNING

Syftet med förundersökningen var dels att fastställa fornlämningens geografiska utbredning och tidsställning dels att undersöka om den innehöll anläggningar och deras bevaringsförhållanden. Resultatet syftar till att ge ett underlag för vilka fornlämningar som bör bli föremål för slutundersökning och borttagas inför den förestående exploateringen och vilka som kan komma att lämnas utan ytterligare antikvarisk åtgärd.

UNDERSÖKNINGSMETOD

Förundersökningen 2001 utfördes i form av sökschakt med grävmaskin. Schakten genomsöktes för hand.

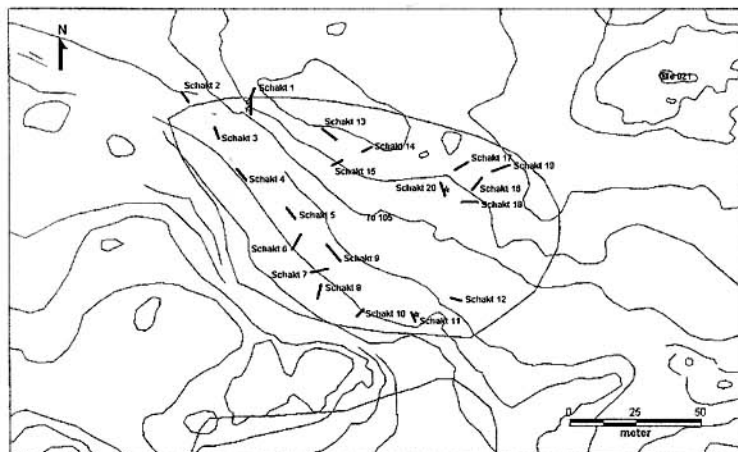


Fig. 10. Torslanda 105 med schakt och föreslagen boplatzbegränsning. Stjärna markerar anläggningsförekomst i schakt.

GRÄVNINGSIAKTAGELSER

Marken bestod i huvudsak av ett humuslager över sand och silt/lera. Detta visade tydliga tecken på omlagring i bäckområdet, indikerande en tidigare meanderfära. Fynden framkom i huvudsak i sandlagret, på boplatsens sydöstra del.

Fyra diffusa anläggningar framkom i schakt 1, en hård och en grop, i schakt 11, en grop samt i schakt 20 ett stolphål (fig. 10). Groparna var flackta ovala och stolphålet möjligen recent.

FYNDBESKRIVNING

Fynden bestod framförallt av flintavslag. Det förekom även flera avslag och stycken med tillslagningsskant samt en skrapa och en kärna. Skrapan samt ytterligare något avslag bar spår av flathuggningsteknik (se bilaga 1).

TOLKNING OCH DATERING

Betraktar man ledartefakterna, det tidigare insamlade materialet, kölskrapan och den slipad flintyxan, samt den vid förundersökningen framkomna flathuggna skrapan, kan man med viss reservation tala om tre nyttjandeperioder av platsen. Den första nyttjandeperioden under mesolitikum, den andra nyttjandeperioden under neolitikum samt den tredje under senneolitikum/äldre bronsålder.

ANTIKNARISK BEDÖMNING

Göteborgs Stadsmuseum anser att det inte finns hinder för en exploatering av boplatsen. En schaktningsövervakning bör ske för att skapa klarhet i boplatsens nyttjandeperioder.

KÄLLOR

Andersson, S, m.fl. 1978. Sorteringsschema för flinta. I *Fyndrapporter* 1978, s. 215–252.

Ottander, J och Wigforss, J. 2000. *Kulturhistorisk förstudie. Väg 155 delen Västra Hisingen-Öckerö*. Rapport 2000:21. Bohusläns museum.

Ragnesten, U. 2001. *Rapport över arkeologisk utredning i Göteborgs kommun 1999–2000. Torslanda socken. Amhult*. Rapporter, Göteborgs Stadsmuseum 2001.

Göteborgs Stadsmuseums arkiv

Fyndtabell

GSMA		Sakord	st	gr	Material	Beskrivning
010015:	Grävenhet					
001	Schakt 1	Avslag med	1	47	Flinta	
002	Schakt 1	Avslag	2	5	Flinta	
003	Schakt 2	Stycke med	1	80	Flinta	
004	Schakt 2	Avslag	18	38	Flinta	
005	Schakt 3	Övrig kärna	1	121	Flinta	
006	Schakt 3	Avslag med tillslagningskant	1	609	Flinta	
007	Schakt 3	Avslag	14	124	Flinta	
008	Schakt 4	Avslag med tillslagningskant	1	120	Flinta	
009	Schakt 4	Avslag	9	34	Flinta	
010	Schakt 5	Avslag	3	97	Flinta	
011	Schakt 6	Avslag	1	3	Flinta	
012	Schakt 7	Avslag	3	25	Flinta	
013	Schakt 9	Snäckskal	4	14	Mollusk	Sönderfallande
014	Schakt 9	Avslag med tillslagningskant	1	67	Flinta	
015	Schakt 9	Avslag	15	166	Flinta	
016	Schakt 10	Avslag	2	8	Flinta	
017	Schakt 11	Avslag	9	35	Flinta	
018	Schakt 12	Avslag	2	48	Flinta	
019	Schakt 13	Avslag	1	18	Flinta	
020	Schakt 16	Avslagsskrapa A	1	21	Flinta	
021	Schakt 16	Avslag	4	22	Flinta	
022	Schakt 17	Avslag	5	54	Flinta	
023	Schakt 18	Stycke med tillslagningskant	1	247	Flinta	
024	Schakt 18	Avslag	2	69	Flinta	
025	Schakt 19	Avslag	2	64	Flinta	
026	Schakt 19	Avslag	1	15	Bergart	Kvarts
027	Schakt 20	Avslag	3	18	Flinta	

Schakt	Längd	Lagerbeskrivning	Kommentar
1	8	0-0,15 Humus 0,15-0,20 Sand, något humös, grå-brun 0,20- Siltig sand, ljusbrun	Fynd av flinta. Två anläggningar, i östra delen av schaktet en hård, 0,6 x 0,35 x 0,2. fyllning av skärvsten och rikligt med kol. I schaktets västra del framkom en osäker struktur.
2	3	0-0,30 Humus 0,30-0,45 Sand, brun 0,45-0,55 Sand, grå, i botten av lagret en röd sandlins 0,55-0,80 Sand 0,80- Lera, blå	Fynd av flinta. Lager två kulturpåverkat. Lager fyra tolkas som ett transgressionsslager.
3	2	0-0,30 Humus 0,30-0,50 Sand, brun 0,50-1,10 Sand, skiktade lager 1,10- Lera	Lager tre tolkas som transgressionssand. Lager fyra som sen-glacial lera.
4	2	0-0,35 Humus 0,35-0,45 Sand, brun 0,45-0,57 Siltig sand med stenar, gul 0,57-0,87 Grusig sand, gul 0,87-1,27 Sand, skiktade lager, ljus 1,27- Lera	Fynd av flinta. Lager fem tolkas som transgressionssand. Lager sex som sen-glacial lera.
5	2	0-0,25 Humus 0,25-0,37 Sand, brun 0,37-0,59 Sand, skiktade lager, ljus 0,59-1,05 Lera	Fynd av flinta. Lager tre tolkas som transgressionssand. Lager fyra som sen-glacial lera.
6	3	0-0,25 Humus 0,25-0,35 Sand, brun 0,35-0,55 Sand, ljus 0,55-1,10 Lera	Fynd av flinta. Lager fem tolkas som sen-glacial lera.
7	3	0-0,30 Humus 0,30-0,50 Sand, med grus och sten, brun 0,50-0,70 Sand, brun 0,70-1,10 Sand, ljus 1,10- Lera	Fynd av flinta. Lager fem tolkas som sen-glacial lera.
8	2	0-0,20 Humus 0,20-0,40 Siltig sand, brun 0,40-0,60 Grusig sand, brun 0,60-0,90 Sand, ljus 0,90- Lera	Fynd av flinta. Lager fem tolkas som sen-glacial lera.

Schakt	Längd	Lagerbeskrivning	Kommentar
9	6	0-0,20 Humus 0,20-0,40 Grusig sand, brun 0,40-0,47 Siltig sand 0,47-0,57 Sandig silt, brun 0,57-0,70 Siltig sand, ljus 0,70-0,90 Silt 0,90- Lera	Fynd av flinta. Lager fem tolkas som sen-glacial lera. Stenstruktur i schaktkant, ca 2 m lång, framkom 0,4 djupt och fortsätter ned till 0,8 djupt. Strukturen bedömdes vara recent. Erosionslager och svallager. Schaktet beläget intill bäckfåra.
10	2	0-0,30 Humus 0,30-0,50 Siltig sand, brun 0,50-0,60 Siltig sand, gul 0,60-1,10 Silt	
11	2	0-0,25 Humus 0,25-0,45 Sand, brungul 0,45-1,15 Sand, gul 1,15-1,40 Sand, grå 1,40- Lera	Fynd av flinta. Lager fem tolkas som sen-glacial lera. Anläggning 1,6 x 1,3 x 0,5, inslag av kol och sot. Framkom 0,30 djupt. I gropens mitt koncentration av kol och sot. Diffus begränsning, urlakad.
12	2	0-0,20 Humus 0,20-0,50 Siltig sand, gul 0,50-0,70 Sand, gul 0,70- Silt	Fynd av flinta.
13	5	0-0,20 Humus 0,20-0,40 Stenig och blockig morän, brun 0,40- Blockig morän	Fynd av flinta.
14	3	0-0,20 Humus 0,20-0,40 Grusig morän, brun 0,40- Blockig morän	Fyndtomt
15	2	0-0,30 Humus 0,30-0,40 Humösa sand, mörkbrun 0,40-0,55 Grusig morän 0,55- Lera	Lager två tolkas som matjordshorisont och lager fyra som sen-glacial lera
16	5	0-0,25 Humus 0,25-0,40 Siltig sand, brun 0,40-0,60 Siltig sand, rödbrun, inslag av kol	Fynd av flinta, bl a skrapa.
17	4	0-0,25 Humus 0,25-0,35 Sandig silt, brun 0,35-0,47 Siltig sand, rödbrun, inslag av kol 0,47- Silt	Fynd av flinta, bl a retuscherat avslag.
18	3	0-0,25 Humus 0,25-0,35 Siltig sand, rödbrun, inslag av kol 0,35-0,45 Sandig silt 0,45- Silt	Fynd av flinta. Lager två tolkas som kulturpåverkat lager.

Schakt	Längd	Lagerbeskrivning	Kommentar
19	5	0-0,20 Humus 0,20-0,40 Stenig sandig silt, gulbrun 0,40- Sandig silt, gulbrun	Fynd av flinta.
20	4		En anläggning 0,4 Ø x 0,05. Innehöll kol, undersöktes och bortgrävdes.

FORNLÄMNING TORSLANDA 106

Arkeologisk förundersökning, boplat

ADMINISTRATIVA UPPGIFTER

Länsstyrelsens beslut nr:	431-18054-2002
Uppdragsgivare:	Göteborgs Fastighetskontor
Läge:	Röd 75:1, Göteborgs kommun
Ekonomisk karta:	7B 1b
Koordinater i rikets nät:	X 6406,05 / Y 1259,25
Grävningsorsak:	Husbyggnation
Grävningsinstitution:	Göteborgs Stadsmuseum
Tidpunkt för undersökning i fält:	02-08-21
Undersökt yta:	2 300 m ² därav 12 m schakt.
Antal arkeologtimmar i fält:	24
Antal maskintimmar:	12
Platsledare:	Lillemor Olsson
Övriga deltagare i fält:	Thomas Johansson
GSMA nr:	020051

TOPOGRAFI OCH FORNLÄMNINGSMILJÖ

Fornlämningen var belägen i norra delen av Amhultsdalen (fig. 3 och 11), 13–23 meter över havet. I nordväst begränsas boplaten av berg och i söder av Gamla Hjuviksvägen. I öster sluttar boplaten brant ner mot en bäckravín. I samband med iordningställandet av inflygningsbana för Torslanda flygfält har fornlämningens sydvästra del skadats.

UTSEENDE FÖRE UNDERSÖKNING

Fornlämningen var bevuxen med gräs, och genomskars av en grusad cykelväg i nord-sydlig riktning. På en bergsplatå inom fornlämningens nordvästra del var toppen bortsprängd i samband med anläggandet av inflygningsbanan. Stora mängder sprängsten hade rasat ut över kanten och ned mot området i sydväst.

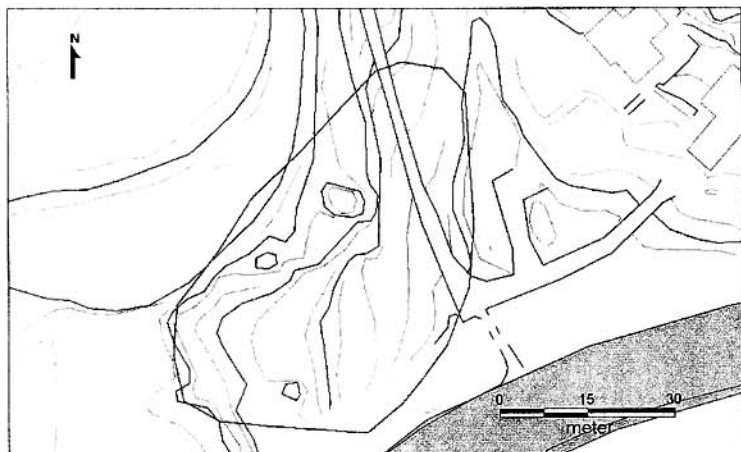


Fig. 11. Torslanda 106. Schakten ej angivna.

TIDIGARE FYND OCH UNDERSÖKNINGAR

Platsen för To 106 betecknas enligt fornlämningsregistret som en boplats.

Sommaren 1916 ytplockades platsen av John Alin inför Minnesutställningen 1921. De fynd som då insamlades var två spån, en spånskrapa samt ett avslag (GSM arkiv To 106).

MÅLSÄTTNING

Förundersökningen berörde hela fornlämningen To 106. Avsikten med det arkeologiska ingreppet var att bestämma dess tidsställning. Då fornlämningen innehöll skalgrus, vilket innebär goda bevarandeförhållanden, bedömdes det finnas stora chanser att påträffa organiskt material. Ett annat syfte var att avgöra dess geografiska utbredning och undersöka om det fanns några bibehållna anläggningar och vilka förutsättningar som fanns att tillvarata information och fyndmaterial vid en eventuell slutundersökning.

UNDERSÖKNINGSMETOD

Förundersökningen utfördes genom schaktgrävning med maskin samt genom provgrävning för hand. Dessa fördelades jämt över hela fornlämningen. På grund av att dokumentationen stals finns det ingen möjlighet att här redovisa schaktens utbredning eller dess lagerföljd.

GRÄVNINGSIAKTTAGELSER

Under det arkeologiska ingreppet påträffades tämligen sparsamt med flinta i flertalet av schakten. Inga anläggningar påträffades. Ett av schakten, ned mot bäckravin, djupgrävdes genom skalgruset som visade sig vara tomt på fynd. Flera försök gjordes att ta upp schakt i den sydvästra delen av fornlämningen men lagren med sprängsten visade sig allt för svårgenomträngliga.

FYNDBESKRIVNING

Under det arkeologiska ingreppet påträffades tämligen sparsamt med flinta i merparten av schakten. Bland dessa kan nämnas ett övrigt redskap samt ett spån. En glätt- eller städsten påträffades också (se bilaga 1).

TOLKNING OCH DATERING

Resultatet av den arkeologiska förundersökningen av To 106 medförde att det kunde konstateras att bopplatsen var så kraftigt störd i samband med iordningställandet av inflygningsbana för Torshanda flygplats och vid anläggandet av cykelvägen att det inte kunde iakttagas några kvarvarande kulturlager eller anläggningar från förhistorisk tid. Däremot tyder, den vid förundersökningen insamlade samt den tidigare ytplockade, flintan på en datering till mesolitisk tid.

ANTIKVARISK BEDÖMNING

Fornlämningen var vid tillfället för den arkeologiska förundersökningen så pass skadad av tidigare exploatering att vidare information om fornlämningens karaktär inte bedöms möjlig att utvinna. Det finns alltså, ur antikvarisk synpunkt, inget att invända mot en exploatering av området.

KÄLLOR

Andersson, S, m.fl. 1978. Sorteringsschema för flinta. *Fyndrapporter* 1978, s. 215–252.

Göteborgs Stadsmuseums arkiv.

Fyndtabell

GSMA						
020051:	Grävenhet	Sakord	st	gr	Material	Beskrivning
01	Schakt 1	Avslag	3	62	Flinta	
02	Schakt 1	Övrig flinta	2	11	Flinta	
03	Schakt 2	Spån	1	4	Flinta	Troligen från cylindrisk
04	Schakt 2	Avslag	2	12	Flinta	
05	Schakt 2	Övrig flinta	2	44	Flinta	
06	Schakt 2	Övrigt redskap	1	365	Övrigt	Städsten, eller glättsten
07	Schakt 3	Övrig flinta	3	8	Flinta	
08	Schakt 5	Avslag	1	3	Flinta	
09	Provgrop 2	Avslag	1	1	Flinta	

FORNLÄMNING TORSLANDA 107

Arkeologiska förundersökningar, boplats

ADMINISTRATIVA UPPGIFTER

Länsstyrelsens beslut nr:	220-40085-2000
Uppdragsgivare:	Göteborgs kommun
Läge:	Röd 75:1, 21:1 och 14:1, Göteborgs kommun
Ekonomisk karta:	7B 1b
Koordinater i rikets nät:	X 6405,93 / Y 1259,10
Grävningssorsak:	Vägbygge
Grävningstinstitution:	Göteborgs Stadsmuseum
Tidpunkt för undersökning i fält:	01-06-25
Undersökt yta:	9000 m ² därav 37 m schakt
Antal arkeologtimmar i fält:	16
Antal maskintimmar:	8
Platsledare:	Mats Sandin
Övriga deltagare i fält	Johan Ling, Ulf Ragnesten
GSMA nr:	010020

TOPOGRAFI OCH FORNLÄMNINGSMILJÖ

Fornlämningen var belägen i en sydvästsluttande bergsnpip, 16–28 meter över havet. Inom fornlämningen fanns två platåer. Den övre ansluter till Torslanda 108 och den lägre ansluter till inre delen av Amhultsdalgången. På sydvästra och nordöstra sidan avskärmas boplatsen av relativt höga berg.

UTSEENDE FÖRE UNDERSÖKNING

Boplatsen var delvis skogbevuxen före undersökningen. Den övre norra delen av boplatsen kan ha varit odlad i äldre tid. Genom den nedre östra delen av boplatsen löpte en stengårdsgård. Odling har förekommit på ömse sidor om denna. I övrigt torde boplatsen inte vara störd av jordbruksaktiviteter. En stig gick igenom boplatsen i öst–västlig riktning.

TIDIGARE FYND OCH UNDERSÖKNINGAR

Vid en sonderingsundersökning 1968 framkom rikligt med flinta, bland annat en tvärpil, samt keramik och bränd lera, (GSM arkiv Torslanda Omr 11 Boplatssonderingar). I samband med riksantikvarieämbetets inventering 1973 noterades rikligt med slagen flinta, mestadels svallad och vitpatinerad (GSM arkiv To 102–108).

1999 utfördes en utredning för väg 155 (Ottander och Wigforss 2000). Vid denna framkom flinta i ett parti öster om fornlämningens föreslagna begränsning. Ytterligare en arkeologisk utredning utfördes inför skola och bostäder vid Amhult 1999–2000. I samband med denna framkom rikligt med slagen flinta bland annat en lancettmikrolit samt flera kärnor. En utvidgning av boplatzen åt öster föreslogs i utredningsrapporten (Ragnesten 2001).

MÅLSÄTTNING

Syftet med förundersökningen var dels att fastställa fornlämningens geografiska utbredning och tidsställning dels att undersöka om fornlämningarna innehöll anläggningar och deras bevaringsförhållanden. Resultatet syftar till att ge ett underlag för vilka fornlämningar som bör bli föremål för slutundersökning och borttagas inför den förestående exploateringen och vilka som kan komma att lämnas utan ytterligare antikvarisk åtgärd.

UNDERSÖKNINGSMETOD

Förundersökningen utfördes genom sökschakt med grävmaskin, samt med handgrävda provgropar. Det drogs 10 sökschakt samt 2 provgropar. Schakten genom-söktes för hand. På den övre platån drogs schakt 1–5 och på den undre schakt 6–10 (fig. 12).

GRÄVNINGSIAKTTAGELSER

Inom boplatsens centrala och nordöstra del framkom ett kulturpåverkat lager. Alla schakt var fyndförande. Tyngdpunkten av fynden låg i de områden som också innehöll kulturpåverkade lager. Vidare framkom två stratigrafiskt skilda lager med eventuellt daterande fynd från såväl mellan- som senmesolitikum. De senmesolitiska fynden förekommer på de bägge platåerna vilka har en betydande inbördes nivå-skillnad. På den nedre platån överlagras dessa delvis de mellanmesolitiska fynden. Inga anläggningar påträffades.

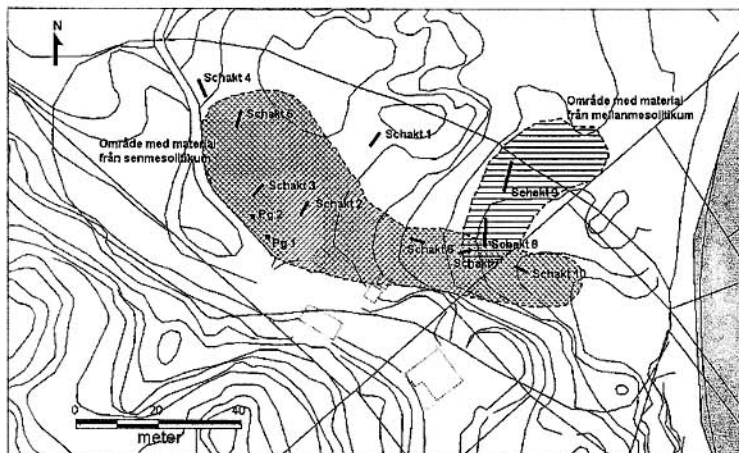


Fig. 12. Torslanda 107 med schakt och föreslagen boplatsegränsning.

FYNDBESKRIVNING

Det framkom en bergartsyxa, Lihultyxa, samt två bergartsavslag. Det övriga fyndmaterialet bestod av slagen flinta. Avslagen dominerar men det finns ett tydligt inslag av spånteknik i materialet. Redskap i form av en spets samt två obestämbara redskap, varav ett i flathuggningsteknik, framkom. Dessutom påträffades ytterligare tre retuscherade avslag/spån. Två mikrospån kompletterar bilden av ett mesolitiskt material med tonvikt i senmesolitikum. Fynden från den nedre platån var ofta svallade och patinerade, till skillnad från den övre.

TOLKNING OCH DATERING

Stratigrafin såväl som fyndens utseende tyder på att boplatsten utnyttjats under skilda tider. Det finns ett tydligt senmesolitiskt material från såväl den övre som nedre platån. Graden av svallning såväl som den topografiska skillnaden mellan ytorna antyder att materialet avsatts vid skilda tidpunkter.

På den nedre platån finns två stratigrafiskt skilda lager vilket indikerar ytterligare en fas, troligen äldre än senmesolitikum. Det flathuggna redskapet antyder även en senare fas.

ANTIKVARISK BEDÖMNING

Förundersökningen har visat att boplatsten innehåller ett rikt fyndmaterial delvis knutet till stratigrafiskt skilda lager samt till kulturpåverkade lager. Tre mesolitiska

faser verkar vara möjliga att särskilja på platsen. Boplatsen bör undersökas innan en exploatering.

KÄLLOR

Andersson, S, m.fl. 1978. Sorteringsschema för flinta. *Fyndrapporter* 1978, s. 215–252.

Ottander, J och Wigforss, J. 2000. *Kulturhistorisk förstudie. Väg 155 delen Västra Hisingen-Öckerö*. Rapport 2000:21. Bohusläns museum.

Ragnesten, U. 2001. *Rapport över arkeologisk utredning i Göteborgs kommun 1999–2000. Torlanda socken. Amhult*. Rapporter, Göteborgs Stadsmuseum 2001.

Göteborgs Stadsmuseums arkiv

Fyndtabell

GSMA						
010020:	Grävenhet	Sakord	st	gr	Material	Beskrivning
01	Schakt 2	Avslagskrapa A	1	22	Flinta	Vitpatinerad
02	Schakt 2	Avslagskrapa A	1	12	Flinta	Del av kärnavslog
03	Schakt 2	Mikrospån	1	1	Flinta	Vitpatinerat, gångjärn
04	Schakt 2	Mikrospån	1	1	Flinta	
05	Schakt 2	Avslag med retusch	1	24	Flinta	
06	Schakt 2	Kärnfragment B	1	27	Flinta	Del av spånkärna, troligen cylindrisk
07	Schakt 2	Spån	1	5	Flinta	Troligen från cylinderkärna
08	Schakt 2	Spån	1	13	Flinta	
09	Schakt 2	Spån	1	5	Flinta	
10	Schakt 2	Avslag	47	183	Flinta	Ca hälften vitpatinerade
11	Schakt 3	Flathugget redskap av obestämd typ	1	30	Flinta	Troligen del av dolkskaft
12	Schakt 3	Avslag med inbak	1	7	Flinta	
13	Schakt 3	Avslag med retusch	1	5	Flinta	
14	Schakt 3	Övrig kärna	1	154	Flinta	Svallad och omslagen
15	Schakt 3	Övrig kärna	1	16	Flinta	
16	Schakt 3	Kärnfragment B	1	18	Flinta	
17	Schakt 3	Kärnfragment B	1	35	Flinta	Spånliknande avslag
18	Schakt 3	Kärnfragment B	1	9	Flinta	
19	Schakt 3	Kärnfragment B	1	9	Flinta	Från spånkärna, troligen cylindrisk
20	Schakt 3	Kärnfragment B	1	10	Flinta	Från cylindrisk spånkärna
21	Schakt 3	Spån	1	7	Flinta	
22	Schakt 3	Spån	1	13	Flinta	
23	Schakt 3	Spån	1	1	Flinta	
24	Schakt 3	Spån	1	2	Flinta	
25	Schakt 3	Kort spånfragment	1	5	Flinta	
26	Schakt 3	Kort spånfragment	1	1	Flinta	
27	Schakt 3	Kort spånfragment	1	1	Flinta	
28	Schakt 3	Kort spånfragment	1	1	Flinta	
29	Schakt 3	Kort spånfragment	1	1	Flinta	
30	Schakt 3	Avslag	187	938	Flinta	
31	Schakt 5	Avslagskrapa A	1	61	Flinta	
32	Schakt 5	Spån	1	3	Flinta	
33	Schakt 5	Spån	1	5	Flinta	
34	Schakt 5	Avslag	42	768	Flinta	
35	Schakt 6	Plattformskärna C	1	152	Flinta	

GSMA 010020: Grävnet		Sakord	st	gr	Material	Beskrivning
36	Schakt 6	Kärnfragment B	1	13	Flinta	Sidofragment där man gjort försök att slå runt om hela plattformen
37	Schakt 6	Spån	1	5	Flinta	
38	Schakt 6	Spån	1	3	Flinta	
39	Schakt 6	Avslag	19	193	Flinta	
40	Schakt 7	Övrig kärna	1	97	Flinta	
41	Schakt 7	Kärnfragment B	1	41	Flinta	
42	Schakt 7	Avslag	10	88	Flinta	Ett av avslagen har tre avspaltningssärr men kunde ändå inte bedömas som kärna
43	Schakt 8	Spån med retusch	1	5	Flinta	Svallad. Retuschen något otydlig p.g.a. svallningen
44	Schakt 8	Avslag med retusch	1	8	Flinta	Grov. Retuschen löper längs ena långsidan, från basen och 4/5 av längden nedåt.
45	Schakt 8	Spån	1	20	Flinta	Svallad
46	Schakt 8	Kort spånfragment	1	1	Flinta	
47	Schakt 8	Övrigt redskap	1	25	Flinta	
48	Schakt 8	Övrig kärna	1	48	Flinta	
49	Schakt 8	Avslag	1	10	Bergart	Kvarts
50	Schakt 8	Avslag	1	53	Bergart	
51	Schakt 8	Avslag	72	594	Flinta	
52	Schakt 9	Spets	1	3	Flinta	Förarbete
53	Schakt 9	Avslag	62	322	Flinta	
54	Schakt 10	Bergartsyxa	1	203	Bergart	
55	Schakt 10	Plattformskärna C	1	86	Flinta	
56	Schakt 10	Kärnfragment B	1	19	Flinta	
57	Schakt 10	Spån	1	1	Flinta	Vitpatinerad
58	Schakt 10	Avslag	25	313	Flinta	
59	Pg 1	Kort spånfragment	1	1	Flinta	
60	Pg 1	Avslag	5	24	Flinta	
61	Pg 2	Avslag	3	29	Flinta	

Schakt	Längd	Lagerbeskrivning	Kommentar
1	3	0-0,25 Humus 0,10-0,25 Sand, grå 0,25-0,45 Sand, brunröd 0,45- Morän	Fyndtomt
2	3	0-0,04 Humus 0,04-0,15 Sand, grå. Fyndförande 0,15- Sand, brun	Rikligt med flinta, Lihuttyp, spån avslag och redskap. Vitpatinerat samt ej patinerat material
3	3	0-0,05 Humus 0,05-0,35 Sand, grå. Fyndförande 0,35-0,45 Sand, gulröd. Fyndföran- de	Rikligt med flinta, Lihultypt, samt kulturpåverkat lager0,05-0,35.
4	3	0-0,05 Humus 0,05-0,15 Sand, grå 0,15- Morän, gut	Sparsamt med flinta
5	3	0-0,05 Humus 0,05-0,15 Sand, grå 0,15- Grus, brunröd	Rikligt med flinta. Mörkfärgning, 0,3 i diameter och 0,3 djup, en- staka stenar <0,2 stora samt kol.
6	3	0-0,10 Humus 0,10-0,30 Sand, grå 0,30- Morän	Flinta
7	3	0-0,010 Humus 0,10- Morän	Sparsamt med flinta, bl a en kärna
8	7	0-0,010 Humus 0,10-0,30 Kulturlager 0,30- Morän	Flinta, kol samt kulturpåverkat lager
9	6	0-0,15 Humus 0,15-0,30 Sand, grå 0,30-0,50 Sand, brun 0,50- Berg	Rikligt med flinta från 0,30, över- lagrar eventuellt Sandarna materi- al
10	3	0-0,10 Humus 0,10-0,35 Sand, gråsvart med sten 0,35-0,50 Sand, brun 0,50- Morän, mörkt brunt	Flinta, bl a en Lihultyxa påträffad ca 0,35 dj.
Prov- grop	Mark- slag	Lagerbeskrivning	Kommentar
1	Skog	0-0,05 Humus 0,05-0,20 Sand, grå 0,20-0,30 Sand, svartgrå m kol 0,30- Sand, brun	Flinta i lager 2 och 3
2	Skog	0-0,05 Humus 0,05-0,22 Sand, grå med kol 0,22-0,30 Sand, svartgrå m kol 0,30- Sandig morän, brun	Flinta i lager 2 och 3

FORNLÄMNING TORSLANDA 108 och Ny boplats B/To 260 Arkeologiska förundersökningar, boplats

ADMINISTRATIVA UPPGIFTER

Länsstyrelsens beslut nr:	431-18054-2002
Uppdragsgivare:	Göteborgs Fastighetskontor
Läge:	Röd 75:1, Göteborgs kommun
Ekonomisk karta:	7B 1b
Koordinater i rikets nät:	X 6406,05 / Y 1259,10
Grävningssorsak:	Husbyggnation
Grävningstinstitution:	Göteborgs Stadsmuseum
Tidpunkt för undersökning i fält:	02-08-21 t.o.m. 02-10-04
Undersökt yta:	9 000 m ² därav 59 m schakt.
Antal arkeologtimmar i fält:	40 timmar
Antal maskintimmar:	20 timmar
Platsledare:	Lillemor Olsson
Övriga deltagare i fält:	Thomas Johansson
GSMA nr:	020027 (To 108) och 020052 (To 260)

TOPOGRAFI OCH FORNLÄMNINGSMILJÖ

Boplatserna var belägna inom ett bergsparti, 22–27 meter över havet, norr om Amhultsdalen och den gamla landningsbanan för Torslanda flygplats. Ytan för To 108 utgjordes av en sandig sänka, delvis bestående av hållmark och delvis av skog. I väster begränsades fornlämningen av en liten tjärn. Boplatserna genomskars av en grusväg. Ny boplats B, som nu fått namnet To 260, var belägen strax nordöst om To 108, ca 25 meter längre in på den grusade skogsvägen. Liksom To 108 består boplatserna av sandiga partier mellan låga berghällar. De sandiga partierna var på sina ställen tämligen sänka.

UTSEENDE FÖRE UNDERSÖKNING

To 108 och To 260 var framför allt beväxna med björk och sly. Båda boplatserna genomskars av den grusade skogsvägen. Den sydöstra kanten av To 260 var till stor del utfylld med sprängsten och grus.

TIDIGARE FYND OCH UNDERSÖKNINGAR

Platsen för To 108 har tidigare ytplockats på bland annat kärnfragment och slagen flinta.

To 260 framkom vid en arkeologiska utredning utförd av Göteborgs Stadsmuseum med anledning av den planerade exploateringen (Ragnesten 2001). Under den ovan nämnda utredningen påträffades bland annat en plattformkärna och en övrig kärna samt flera avslag.

MÅLSÄTTNING

Syftet med förundersökningen var dels att fastställa fornlämningarna To 108 och To 260 geografiska utbredning och tidsställning dels att undersöka om fornlämningarna innehöll anläggningar och deras bevaringsförhållanden. Resultatet syftar till att ge ett underlag för vilka fornlämningar som bör bli föremål för slutundersökning och borttagas inför den förestående exploateringen och vilka som kan komma att lämnas utan ytterligare antikvarisk åtgärd.

UNDERSÖKNINGSMETOD

Förundersökningen genomfördes med sökschaktgrävning med maskin. De 17 schakten fördelades jämt över hela fornlämningsytan (fig. 13) och undersöktes därefter för hand. Det drogs även flera schakt mellan och utanför de båda fornlämningarna i syfte att undersöka en eventuell vidare utbredning av dem.

GRÄVNINGSIAKTTAGELSER

Större delen av dokumentationen av förundersökningen stals varför det inte finns någon detaljerad beskrivning av schakten, därför saknas även schakt 3–9 från To 260 på schaktkartan (fig. 13).

De schakt som togs upp inom området för To 108 och To 260 innehöll sparsamt till rikligt med flinta. Därutöver påträffades två anläggningar (fig. 13) i form av en eldstad och en grop/stolphål samt två delar av, ett kulturpåverkat lager. Det kulturpåverkade lagret framträdde i förundersökningsområdet för To 260, i schakt 1 och 10. Även gropen påträffades i detta område i schakt 11. Eldstaden påträffades i den norra delen av förundersökningsområdet för To 108, i schakt 2.

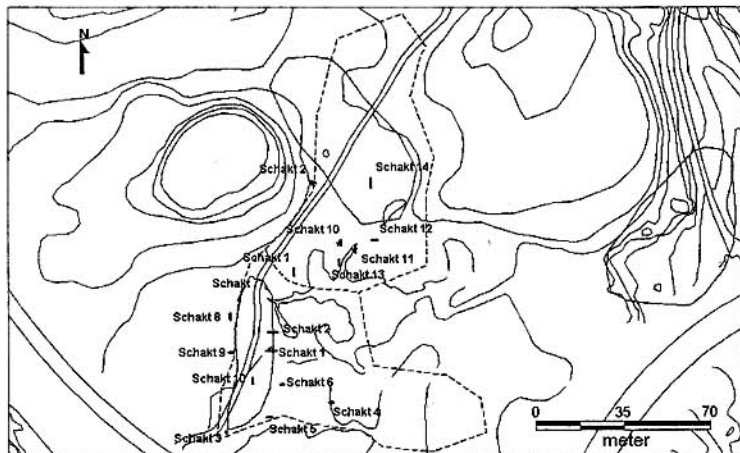


Fig. 13. Torshälla 108 och 260 med schaktens placering. Streckad linje markerar förundersökningsområdets gräns. Området för To 260 är längst norrut. Stjärna anger förekomst av anläggning i schakt.

FYNDBESKRIVNING

Det gjordes rikliga fynd av slagen flinta i förundersökningsområdena för To 108 och 260 (se bilaga 1 och 2). I undersökningsområdet för To 108 fanns en koncentration av fynd i sydväst. Speciellt schakt 1, 4 och 9 var rikligt fyndförande och innehöll merparten av de redskap som framkom. Bland dessa kan nämnas sex knivar, av dessa var flera segmentknivar. Dessutom framkom en kärnyxa, en svallad mikrospånkärna, flera kärnor samt avslag med retusch. En mindre del av flintan var svallad. Även i undersökningsområdet för To 260 fanns en koncentration av fynd. Denna låg i södra delen av området. De schakt som utmärkte sig genom förekomst av redskap var schakt 1, 10, 12 och 13. Förutom kniven från schakt 1 är redskapen svårbedömda och har klassificerats som övriga redskap samt avslag med retusch. Tre spån samt endast en kärna (övrig) framkom inom området.

TOLKNING OCH DATERING

To 108

En anläggning påträffades i ett av sökschakten. Fyndförekomsten var rikligast intill och söder om denna anläggning, ett område som delvis utgjordes av ett sadelläge. Det finns anledning att anta att boplatsen har en östligare utsträckning än vad som tidigare varit känt (fig. 14). Materialet pekar på en datering till senmesolitikum med typartefakter för Lihult.

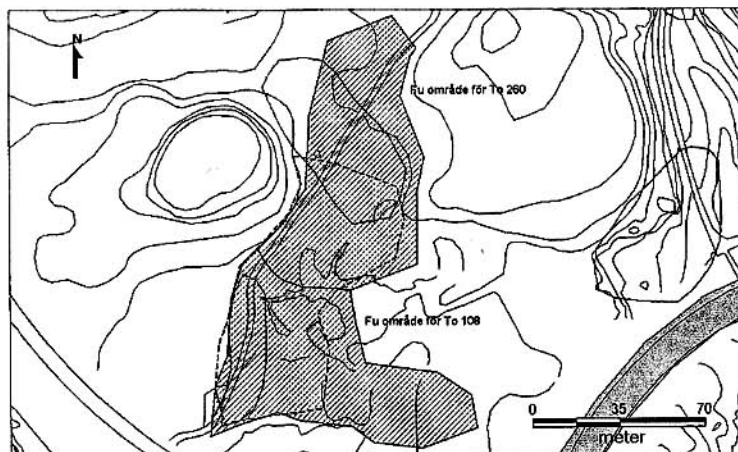


Fig. 14. Torslanda 108 och 260. Streckad linje anger föreslagen utvidgning av To 108.

To 260

Under den tidigare utförda utredningen påträffades bl.a. en plattformskärna och en övrig kärna samt flera avslag. Inom den södra delen, vilken närmast ansluter till Torslanda 108, framkom flinta i flera av schakten. I detta område påträffades även anläggningar i form av kulturlager och grop. Fynden ger inget gott dateringsunderlag men det finns ett eventuellt förarbete till en tvärpil som kan indikera en senmesolitisk/tidigneolitisk datering. De tre spånen är förmodligen av mellanneolitisk typ.

ANTIKVARISK BEDÖMNING

För vidare exploatering av området kring To 108 bör en arkeologisk undersökning utföras. Den södra delen av To 260 bör ses som en del av Torslanda 108 (fig. 14) och en kommande undersökning bör ingå som del i denna.

KÄLLOR

Andersson, S, m.fl. 1978. Sorteringsschema för flinta. *Fyndrapporter* 1978, s. 215–252.

Ragnesten, U. 2001. *Rapport över arkeologisk utredning i Göteborgs kommun 1999–2000. Torslanda socken. Amhult. Rapporter*, Göteborgs Stadsmuseum 2001.

Göteborgs Stadsmuseums arkiv

Fyndtabell To 108

GSMA

020027:	Grävenhet	Sakord	st	gr	Material	Beskrivning
01	Schakt 1	Kärnyxa	1	59	Flinta	
02	Schakt 1	Kniv	1	2	Flinta	
03	Schakt 1	Kniv	1	9	Flinta	
04	Schakt 1	Kniv	1	6	Flinta	
05	Schakt 1	Kniv	1	5	Flinta	
06	Schakt 1	Avslagsskrapa A	1	18	Flinta	
07	Schakt 1	Plattformsjärna C	1	29	Flinta	
08	Schakt 1	Övrig kärna	1	15	Flinta	
09	Schakt 1	Övrig kärna	1	35	Flinta	
10	Schakt 1	Övrig kärna	1	16	Flinta	
11	Schakt 1	Övrig kärna	1	11	Flinta	
12	Schakt 1	Kärnfragment A	1	24	Flinta	
13	Schakt 1	Spån	1	1	Flinta	
14	Schakt 1	Kort spånfragment	1	1	Flinta	Svallat
15	Schakt 1	Kort spånfragment	1	1	Flinta	
16	Schakt 1	Kort spånfragment	1	2	Flinta	
17	Schakt 1	Spån	1	3	Flinta	
18	Schakt 1	Spån	1	1	Flinta	
19	Schakt 1	Spån	1	1	Flinta	Svallat
20	Schakt 1	Avslag med retusch	1	16	Flinta	
21	Schakt 1	Avslag med retusch	1	22	Flinta	
22	Schakt 1	Avslag med knacksår	1	92	Flinta	
23	Schakt 1	Sten med slipsår	1	85	Flinta	I två bitar, färskt brott
24	Schakt 1	Avslag	436	2107	Flinta	78 st svallade, några vitpatinerade, några brända.
25	Schakt 1	Avslagsskrapa A	1	13	Flinta	
26	Schakt 1	Avslag	18	62	Flinta	5 st svallade
27	Schakt 2	Knacksten	1	402	Bergart	
28	Schakt 2	Övrig kärna	1	36	Flinta	
29	Schakt 2	Kärnfragment A	1	6	Flinta	
30	Schakt 2	Avslag	59	317	Flinta	20 st svallade
31	Schakt 4	knivskrapa	1	3	Flinta	
32	Schakt 4	Spån	1	3	Flinta	
33	Schakt 4	Kort spånfragment	1	7	Flinta	
34	Schakt 4	Kort spånfragment	1	7	Flinta	Svallat
35	Schakt 4	Avslag med retusch	1	14	Flinta	
36	Schakt 4	Plattformsjärna C	1	153	Flinta	

GSMA

020027:	Grävenhet	Sakord	st	gr	Material	Beskrivning
37	Schakt 4	Avslag	107	543	Flinta	5 st svallade
38	Schakt 5	Kort spånfragment	1	2	Flinta	
39	Schakt 5	Avslag	1	15	Flinta	
40	Schakt 6	Avslag	17	49	Flinta	
41	Schakt 7	Kniv	1	12	Flinta	
42	Schakt 7	Spån	1	7	Flinta	
43	Schakt 7	Avslag	60	361	Flinta	10 svallade
44	Schakt 8	Avslag	24	219	Flinta	3 svallade
45	Schakt 9	Kniv	1	5	Flinta	
46	Schakt 9	Spån	1	1	Flinta	Svallat
47	Schakt 9	Mikrospånkärra C	1	28	Flinta	Svallad, vitpatinerad
48	Schakt 9	Avslag	144	1010	Flinta	30 svallade
49	Schakt 10	Plattfornskärna C	1	29	Flinta	
50	Schakt 10	Spån	1	5	Flinta	
51	Schakt 10	Avslag	75	680	Flinta	20 st svallade

Fyndtabell To 260

GSMA						
020052:	Grävenhet	Sakord	st	gr	Material	Beskrivning
01	Schakt 1	Kniv	1	6	Flinta	
02	Schakt 1	Övrig kärna	1	16	Flinta	Omslagen. Ev. del av redskap
03	Schakt 1	Avslag	21	400	Flinta	
04	Schakt 3	Övrig flinta	22	163	Flinta	
05	Schakt 3	Stycke med tillhuggning	1	44	Flinta	
06	Schakt 3	Kärnfragment B	1	10	Flinta	
07	Schakt 3	Avslag	29	128	Flinta	Förarbete till tvärpil
08	Schakt 3	Spån	1	2	Flinta	
09	Schakt 3	Övrig flinta	20	53	Flinta	
10	Schakt 4	Avslag	2	20	Flinta	
11	Schakt 4	Övrig flinta	2	18	Flinta	
12	Schakt 6	Avslag	5	41	Flinta	Ytretuscheringskaraktär
13	Schakt 6	Övrig flinta	3	36	Flinta	
14	Schakt 7	Avslag	2	8	Flinta	
15	Schakt 8	Avslag med retusch	1	8	Flinta	Omslagen. Den retuscherade delen är svagt svallad och patinerad.
16	Schakt 8	Avslag	5	12	Flinta	
17	Schakt 8	Övrig flinta	8	80	Flinta	
18	Schakt 9	Spån	2	8	Flinta	Cortex
19	Schakt 9	Avslag	5	90	Flinta	
20	Schakt 9	Övrig flinta	25	465	Flinta	Fyra svallade
21	Schakt 10	Övrigt redskap	1	119	Flinta	Stycke med retuscherade kanter och slipsår på flatsidan. Ev. bryne
22	Schakt 10	Avslag med retusch	1	34	Flinta	Del av välretuscherad egg. Ev. skrapa
23	Schakt 10	Avslag	9	202	Flinta	
24	Schakt 10	Övrig flinta	17	128	Flinta	Tre svallade
25	Schakt 11	Avslag	5	24	Flinta	Ett med retuscherings-teknik
26	Schakt 11	Övrig flinta	10	65	Flinta	
27	Schakt 12	Avslag med retusch	2	14	Flinta	
28	Schakt 12	Avslag	14	111	Flinta	Två små delar av kärnor.
29	Schakt 12	Övrig flinta	23	96	Flinta	
30	Schakt 13	Övrigt redskap	1	7	Flinta	Skrapa
31	Schakt 13	Avslag med retusch	1	4	Flinta	
32	Schakt 13	Avslag	16	82	Flinta	
33	Schakt 13	Övrig flinta	19	37	Flinta	

FORNLÄMNING TORSLANDA 110

Arkeologiska förundersökningar, boplats

ADMINISTRATIVA UPPGIFTER

Länsstyrelsens beslut nr:	431-18054-2002
Uppdragsgivare:	Göteborgs Fastighetskontor
Läge:	Röd 75:1, Göteborgs kommun
Ekonomisk karta:	7B 1b
Koordinater i rikets nät:	X 6406,00 / Y 1259,50
Grävningsorsak:	Husbyggnation
Grävningstinstitution:	Göteborgs Stadsmuseum
Tidpunkt för undersökning i fält:	02-09-21 t.o.m. 02-10-04
Undersökt yta:	15 000 m ² därav 150 m schakt.
Antal arkeologtimmar i fält:	48
Antal maskintimmar:	24
Platsledare:	Lillemor Olsson och Stig Swedberg
GSMA nr:	020053

TOPOGRAFI OCH FORNLÄMNINGSMILJÖ

Boplatsen var belägen norr om gamla flygledartornet för Torslanda flygplats. Södra delen av boplatsen ansluter i väster till ett berg. Öster om detta finns ett mindre sadelläge som i öst sluttar ned mot dalgångsbotten. Den norra delen av boplatsen utgörs av ett hållmarksområde vilken sluttar ned mot lägre belägna partier åt såväl öst som väst. Den västra delen av ytan har varit odlingsmark och ansluter i väst till en våtmark. Boplatsen är belägen mellan 15 och 22 meter över havet.

UTSEENDE FÖRE UNDERSÖKNING

Fornlämningen var bevuxen med enstaka äldre träd samt partier med slyskog. Genom fornlämningen löper en väg upp till före detta flygledartornet.

TIDIGARE FYND OCH UNDERSÖKNINGAR

Det finns ett betydande ytinsamlat material från 1930-talet och framåt. Detta har bedömts vara mellaneneolitiskt. 1966 gjordes en provgrävning inför en vägbyggnation inom boplatsens södra del. Den genomfördes genom att tre 0,5 x 0,5 meter stora provgropar togs upp. I två av dessa framkom slagen flinta, bland annat tvärpilspetsar, mikrospsån samt skrapa. I en av provgroparna framkom också

keramik (GSM arkiv Torslanda 110 PM provgrävning 1966). Fornlämningen ingick även i utredningsområdet för bostäder vid Amhult (Ragnesten 2001).

MÅLSÄTTNING

Förundersökningen berörde den sydvästliga delen av Torslanda 110 som omfattades av detaljplaneområdet. Förundersökningen syftade till att närmare bestämma fornlämningens tidsställning och att avgöra dess geografiska utbredning. Vidare syfte var att undersöka om den innehöll anläggningar samt deras bevaringsförhållanden. Resultatet av undersökningen syftade till att ge ett underlag för vilka fornlämningar som borde slutundersökas och borttagas inför den kommande exploateringen och vilka som kan lämnas utan ytterligare antikvarisk åtgärd.

UNDERSÖKNINGSMETOD

Undersökningen genomfördes med sökschaktning med maskin. Schakten genomsöktes för hand. Schaktningen avbröts vid konstaterande av anläggning.

GRÄVNINGSIAKTTAGELSER

Delar av undersökningsdokumentationen stals, varför enbart de första schakten är beskrivna i detalj (se bilaga 2). En generell lagerbeskrivning visar att området kan delas in i tre olika markstratigrafiska delområden. Den sydligaste delen bestod av en svagt podsolerad sandjord på en grund av hållmark. I djupare partier förekom silt över berget. Detta område är detsamma som den föreslagna undersökningsyta A, (fig. 15 och 16). Längst i söder, i schakt 2, framkom en över- eller omlagring på cirka 0,40 meters djup. Norra delen av fornlämningen bestod av äldre odlings- och betesmark med berg i dagen. Här växlade markhumusen från 0,10–0,25 meter i djup under denna fanns ett sandlager. I botten fanns lera eller siltig lera. Leran tilltog åt väster där en våtmark är belägen. Detta område överensstämmer med de föreslagna undersökningsområdena B och C. Väster om den befintliga fornlämningen togs schakt upp i ett hållmarksområde med en starkt podsolerad grund jordprofil. I området närmast våtmarken förekom även lera på cirka 0,20 meters djup. Detta område utgörs av det föreslagna undersökningsområdet D.

Inom område A framkom tre anläggningar. I schakt 4 framkom en eldstad samt en grop. Den förra var närmast rund, cirka 0,80 meter i diameter, den senare något oval och cirka 0,60 x 0,80 meter stor. Eldstaden innehöll mycket skärvsten och kol samt sot var synligt i ytan. Gropens synliga fyllning bestod av en mörkt brun sand med enstaka skärvstenar, inget kol eller sot synligt. I schakt 20 framkom en anläggning vilken tolkades som grop. Anläggningen var rund, cirka 0,60 meter i diameter och fyllningen bestod av mörkbrun sand.

Inom område B, i schakt 8, framkom en anläggning i form av en hårdrest. Den var anlagd i en bergssvacka, direkt på berget. Den utgjordes av ett tiotal skärvstenar och en sotpåverkad sand i botten. Anläggningen var oregelbunden, cirka 0,60 x 0,40 meter stor.

Inom område C framkom tre anläggningar. I schakt 27 framkom en eldstad 0,80 meter i diameter. Fyllningen bestod av sotsvart sand och kol samt tätt packade skärvstenar. I schakt 34 framkom en 0,55 meter stor anläggning med en fyllning av mörkbrun sand. I schakt 35 framkom en 0,50 meter stor anläggning med en fyllning av mörkbrun sand.

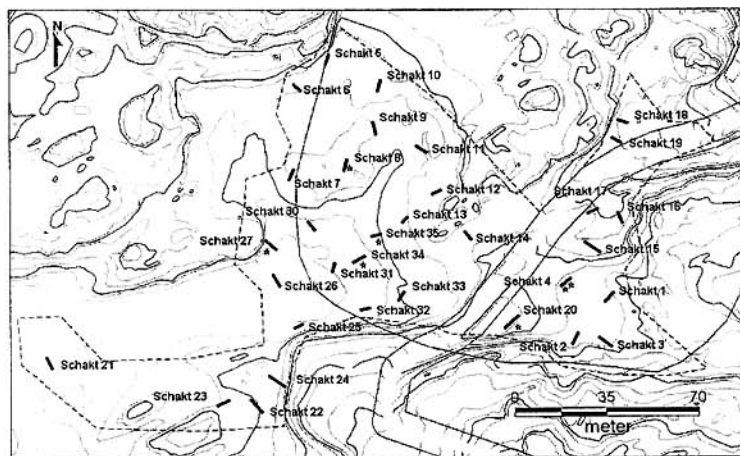


Fig. 15. Torslanda 110 med schaktens placering. Streckad linje anger förundersökningsområde. Stjärna anger förekomst av anläggning i schakt.

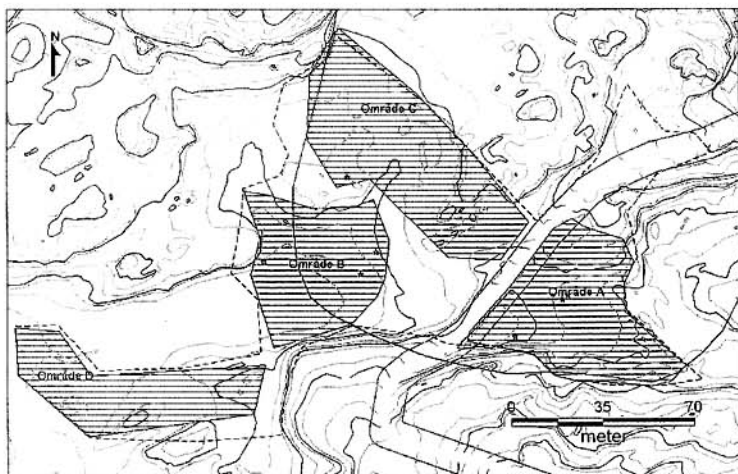


Fig. 16. Torshälla 110 med de föreslagna slutundersökningsområdena A–D skrafferade. Streckad linje anger förundersökningsområdet. Stjärna anger förekomst av anläggning.

FYNDBESKRIVNING

Inom område A var schakt 1, 2 och 4 rikligt fyndförande, det sista mycket rikligt. Mängden avslag var 76, 32 respektive 526. I schakten framkom bland annat flera kärnor, fyra spån, fyra mikrospån, tre tvärpilar, två skrapor, och en kniv alla i flinta. Dessutom framkom två keramikbitar i anslutning till eldstaden i schakt 4.

Inom område B var schakt 10 och 14 rikligt fyndförande med över 60 avslag per schakt. I flera av schakten framkom kärnor och spån, även retuscherade avslag förkom. I schakt 14 framkom två tvärpilar

Inom område C var schakten fyndtomma till sparsamt fyndförande. Schakt 26, 34 och 35 innehöll kärnor. I schakt 35 framkom dessutom två mikrospån.

Inom område D var samtliga schakt sparsamt till måttligt fyndförande. I schakt 22 framkom två kärnor i övrigt bestod materialet av avslag. Även kvartsavslag förekom i tre av schakten.

TOLKNING OCH DATERING

Det tidigare insamlade materialet har en tonvikt på mellaneneolitikum. Det finns genom spåntekniken en antydning av detta i materialet. Tonvikten måste dock mot bakgrund av tvärpilspetsar och mikrospån sägas ligga tidigare. Delar av boplatsen, område A och B, bör ses som senmesolitisk eller tidigneolitisk. De lägre liggande område C och D bör vara senare på grund av landhöjningen. Den eldstad som

framkom inom område C har karaktär av kokgrop varför den kan indikera en brons-/järnåldersaktivitet.

ANTIKVARISK BEDÖMNING

Fynddateringen visar att ett senmesolitiskt/tidigneolitiskt material dominerar inom område A och B. Inom område A förekommer det även i direkt anslutning till anläggningar. Bopplatsen har en västligare utsträckning än vad som noterats tidigare. Delar av område C och hela område D ligger utanför den nuvarande boplatzbegränsningen. Innan en exploatering kan genomföras inom planområdet bör en arkeologisk undersökning genomföras.

KÄLLOR

Andersson, S, m.fl. 1978. Sorteringsschema för flinta. *Fyndrapporter* 1978, s. 215-252.

Ragnesten, U. 2001. *Rapport över arkeologisk utredning i Göteborgs kommun 1999-2000. Torlanda socken. Amhult*. Rapporter, Göteborgs Stadsmuseum 2001.

Göteborgs Stadsmuseums arkiv

Fyndtabell

GSMA

020053	Grävenhet	Fyndenhet	Sakord	st	gr	Material	Beskrivning
001	Schakt 1		Segmentkniv	1	6	Flinta	
002	Schakt 1		Övrigt redskap	1	27	Flinta	Konkav skrapa
003	Schakt 1		Övrig kärna	1	13	Flinta	
004	Schakt 1		Övrig kärna	1	68	Flinta	
005	Schakt 1		Kärnfragment B	1	15	Flinta	
006	Schakt 1		Kärnfragment B	1	14	Flinta	
007	Schakt 1		Spån	1	2	Flinta	Del av spån
008	Schakt 1		Spån	1	3	Flinta	
009	Schakt 1		Spån	1	2	Flinta	Del av spån, bränt
010	Schakt 1		Avslag	76	414	Flinta	
011	Schakt 2	Lager 2	Övrig kärna	1	181	Flinta	
012	Schakt 2	Lager 2	Övrig kärna	1	27	Flinta	
013	Schakt 2	Lager 2	Övrig kärna	1	25	Flinta	
014	Schakt 2	Lager 2	Kärnfragment B	1	58	Flinta	
015	Schakt 2	Lager 2	Spån	1	1	Flinta	Bifacialt
016	Schakt 2	Lager 2	Stycke med tillhuggning	1	37	Flinta	Del av omhuggen yxa
017	Schakt 2	Lager 2	Avslag	32	168	Flinta	Varav fyra svallade
018	Schakt 2	Lager 4	Övrigt redskap	1	49	Flinta	Svallad
019	Schakt 2	Lager 4	Avslag	12	87	Flinta	Varav fyra svallade
020	Schakt 3		Avslag	15	96	Flinta	Varav tolv svallade
021	Schakt 4		Mikrolit C	1	1	Flinta	
022	Schakt 4		Eneggad spets	1	1	Flinta	
023	Schakt 4		Tvärpil	1	1	Flinta	
024	Schakt 4		Tvärpil	1	1	Flinta	
025	Schakt 4		Tvärpil	1	1	Flinta	
026	Schakt 4		Avslagsskrapa A	1	12	Flinta	
027	Schakt 4		Avslagsskrapa A	1	2	Flinta	
028	Schakt 4		Spån	1	1	Flinta	Avbruten
029	Schakt 4		Spån	1	2	Flinta	Avbruten
030	Schakt 4		Spån	1	1	Flinta	Avbruten
031	Schakt 4		Spån	1	1	Flinta	
032	Schakt 4		Spån	1	7	Flinta	
033	Schakt 4		Mikrospån med retuch	1	1	Flinta	

GSMA

020053	Grävenhet	Fyndenhet	Sakord	st	gr	Material	Beskrivning
034	Schakt 4		Mikrospån	1	1	Flinta	
035	Schakt 4		Mikrospån	1	1	Flinta	
036	Schakt 4		Mikrospån	1	1	Flinta	
037	Schakt 4		Plattforms kärna F	1	56	Flinta	
038	Schakt 4		Plattforms kärna F	1	43	Flinta	
039	Schakt 4		Övrig kärna	1	198	Flinta	
040	Schakt 4		Övrig kärna	1	156	Flinta	
041	Schakt 4		Övrig kärna	1	84	Flinta	
042	Schakt 4		Övrig kärna	1	57	Flinta	
043	Schakt 4		Kärnfragment B	1	14	Flinta	
044	Schakt 4		Kärnfragment B	1	31	Flinta	
045	Schakt 4		Avslag	526	2686	Flinta	
046	Schakt 4		Skärva	1	1	Keramik	Relativt grov- magrad, glättad utsida
047	Schakt 4		Skärva	1	12	Keramik	Relativt grov- magrad, glättad utsida
048	Schakt 5	Lager I	Stycke med	1	357	Flinta	
049	Schakt 5	Lager I	Plattforms kärna C	1	111	Flinta	
050	Schakt 5	Lager I	Plattforms kärna C	1	29	Flinta	
051	Schakt 5	Lager I	Plattforms kärna C	1	42	Flinta	
052	Schakt 5	Lager I	Plattforms kärna C	1	63	Flinta	
053	Schakt 5	Lager I	Plattforms kärna F	1	30	Flinta	
054	Schakt 5	Lager I	Spån	1	3	Flinta	
055	Schakt 5	Lager I	Avslag	31	228	Flinta	Varav tre svallade och en bränd
056	Schakt 5	Lager I	Avslag	1	38	Bergart	Kvarts. Troligen ett kärnuppfri- sningsavslag
057	Schakt 5	Lager 0	Kärnfragment B	1	15	Flinta	
058	Schakt 5	Lager 0	Spån	1	1	Flinta	
059	Schakt 5	Lager 0	Spån	1	1	Flinta	
060	Schakt 5	Lager 0	Avslag	37	257	Flinta	Varav elva svallade
061	Schakt 7		Avslag med retusch	1	7	Flinta	Retusch på båda längsidorna
062	Schakt 7		Plattforms kärna C	1	4	Flinta	
063	Schakt 7		Spån	1	1	Flinta	Avbrutet
064	Schakt 7		Spån	1	1	Flinta	Avbrutet
065	Schakt 7		Spån	1	1	Flinta	Avbrutet

GSMA

020053	Grävenhet	Fyndenhet	Sakord	st	gr	Material	Beskrivning
066	Schakt 7		Avslag	5	16	Flinta	Varav ett svallat
067	Schakt 8		Avslag med retusch	1	13	Flinta	
068	Schakt 8		Plattformskäma C	1	568	Flinta	
069	Schakt 8		Kärnfragment B	1	11	Flinta	
070	Schakt 8		Avslag	16	109	Flinta	
071	Schakt 8		Övrig kärna	1	45	Bergart	Kvartsitaktig
072	Schakt 9		Avslag	1	16	Flinta	
073	Schakt 10		Spån med retusch	1	12	Flinta	Bifacial teknik (slagen från två håll)
074	Schakt 10		Spån	1	24	Flinta	Vitpatinerad
075	Schakt 10		Övrig kärna	1	73	Flinta	
076	Schakt 10		Övrig kärna	1	33	Flinta	
077	Schakt 10		Övrig kärna	1	165	Flinta	
078	Schakt 10		Avslag med retusch	1	1	Flinta	
079	Schakt 10		Avslag	66	466	Flinta	Varav 12 svallade, ett fåtal patinerade
080	Schakt 11	Lager 1	Avslag	1	4	Flinta	
081	Schakt 11	Lager 2	Övrig kärna	1	89	Flinta	
082	Schakt 11	Lager 2	Avslag med retusch	1	50	Flinta	Skrapliknande
083	Schakt 11	Lager 2	Stycke med	1	74	Flinta	Svallad
084	Schakt 11	Lager 2	Avslag	8	140	Flinta	Varav två svallade
085	Schakt 14		Tvärpil	1	1	Flinta	
086	Schakt 14		Tvärpil	1	1	Flinta	
087	Schakt 14		Avslagsskrapa A	1	11	Flinta	
088	Schakt 14		Spån	1	1	Flinta	
089	Schakt 14		Avslag med retusch	1	10	Flinta	
090	Schakt 14		Avslag	70	403	Flinta	
091	Schakt 15		Övrig kärna	1	72	Flinta	
092	Schakt 15		Övrig kärna	1	133	Flinta	
093	Schakt 15		Avslag med retusch	1	14	Flinta	Konkav retusch
094	Schakt 15		Spån	1	1	Flinta	
095	Schakt 15		Knacksten	1	329	Flinta	
096	Schakt 15		Avslag	19	241	Flinta	Varav ett vitpatinerad
097	Schakt 16		Avslag	3	39	Flinta	
098	Schakt 18		Plattformskäma C	1	9	Flinta	
099	Schakt 18		Avslag	5	46	Flinta	
100	Schakt 19		Avslag	2	3	Flinta	Varav ett vitpatinerat

GSMA

020053	Grävenhet	Fyndenhet	Sakord	st	gr	Material	Beskrivning
101	Schakt 20		Övrig kärna	1	202	Flinta	
102	Schakt 20		Övrig kärna	1	85	Flinta	
103	Schakt 20		Mikrospånkärna C	1	8	Flinta	
104	Schakt 20		Spån med retusch	1	8	Flinta	
105	Schakt 20		Spån	1	1	Flinta	
106	Schakt 20		Avslag	84	325	Flinta	Varav fem svallade
107	Schakt 21		Avslag	34	149	Flinta	Varav två svallade och fem vitpatinerade
108	Schakt 22		Plattformskärna C	1	112	Flinta	Vitpatinerad
109	Schakt 22		Plattformskärna C	1	16	Flinta	
110	Schakt 22		Avslag	7	125	Flinta	Varav en svallad och en vitpatinerad
111	Schakt 22		Avslag	1	3	Bergart	Kvarts
112	Schakt 23		Avslag	1	1	Bergart	Kvarts
113	Schakt 24		Avslag	20	157	Flinta	Varav fem vitpatinerade
114	Schakt 24		Avslag	1	1	Bergart	Kvarts
115	Schakt 24		Avslag	1	1	Bergart	Kvarts
116	Schakt 24		Avslag	1	1	Bergart	Kvarts
117	Schakt 26		Övrig kärna	1	253	Flinta	
118	Schakt 26		Övrig kärna	1	52	Flinta	
119	Schakt 26		Avslag	7	68	Flinta	Varav två vitpatinerade
120	Schakt 27		Avslag	3	22	Flinta	
121	Schakt 31		Avslag	1	3	Flinta	
122	Schakt 33		Avslag	3	6	Flinta	Varav två svallade
123	Schakt 34		Plattformskärna C	1	77	Flinta	
124	Schakt 34		Övrig kärna	1	101	Flinta	
125	Schakt 34		Avslag	3	43	Flinta	
126	Schakt 35		Kärnfragment B	1	54	Flinta	
127	Schakt 35		Mikrospån	1	1	Flinta	
128	Schakt 35		Mikrospån	1	1	Flinta	
129	Schakt 35		Avslag	15	158	Flinta	
130	Schakt 35		Avslag	1	1	Bergart	Kvarts

Schakt	Längd	Lagerbeskrivning	Kommentar
1	4	0-0,05 Markhumus 0,05-0,20 Sand, grå 0,20- 0,25 Sand, grusig, stenig, brun 0,25-0,40 Siltig lera	Rikligt fyndförande i den grå sanden.
2	4	0-0,04 Humus 0,04-0,08 Blekjord 0,08-0,40 Sand, grå 0,40-0,45 Sand, stenig, svallgrus 0,45-0,55 Sand, gråsvart, något humös 0,55-1,10 Siltig lera	Fyndförande i den grå och gråsvarta sanden. I det undre lagret främst svallade flintor. Troligen ett över-, eller omlagrat material.
3	4	0-0,05 Humus 0,05-0,13 Sand, grå 0,13-0,30 Siltig lera	Sparsamt med flinta, marken var störd av täktverksamhet
4	4	0-0,05 Humus 0,05-0,17 Sand, grå	Rikligt med flinta i sandlagret. Schaktning avbröts eftersom två anläggningar framkom, en grop respektive eldstad.
5	4	0-0,15 Humus 0-0,50 Sand, gråbrun 0,50-0,65 Morän	Sanden rikligt fyndförande
6	4	0-0,10 Humus 0,10-0,30 Sand, grå, mot botten stenig	Sparsamt fyndförande
7	4	0-0,05 Humus 0,05-0,12 Sand, grå 0,12-0,25 Sand, brun bitvis berg i botten	I västra delen uppträdde berget på 0,15 djup.
8	4	0-0,05 Humus 0,05-0,15 Sand, grå 0,15-0,30 Sand, brun, berg i botten	Berg på 0,25 djup. En anläggning i botten på svackan.
9	4	0-0,05 Humus 0,05-0,15 Sand, grå 0,15-0,30 Sandig silt 0,30-0,50 Silt, delvis berg i botten	Måttligt med fynd i sandlagret
10	4	0,-0,10 Humus 0,10-0,40 Silt, delvis berg i botten	I mitten av schaktet framträder berg på 0,20 djup.
11	4	0-0,12 Humus 0,12-0,30 Sand, grå 0,30-0,65 Sand, brun något humös 0,65-0,80 Sand, stenig 0,80-1,10 Lera	Sparsamt fyndförande i grått sandlager. Rikligt i brunt sandlager. I detta är materialet framförallt svallat. Troligen ett över-, eller omlagrat material.

FORNLÄMNING TORSLANDA Ny boplatz norra/To 257 **Arkeologiska förundersökningar, boplatz**

ADMINISTRATIVA UPPGIFTER

Länsstyrelsens beslut nr:	220-40085-2000
Uppdragsgivare:	Göteborgs Fastighetskontor
Läge:	Röd 1:42, Göteborgs kommun
Ekonomisk karta:	7B 1b
Koordinater i rikets nät:	X 6406,30 / Y 1258,97
Grävningsorsak:	Skolbyggnad
Grävningsinstitution:	Göteborgs Stadsmuseum
Tidpunkt för undersökning:	01-06-20
Undersökt yta:	1 500 m ² därav 36 m schakt.
Antal arkeologtimmar i fält:	16
Antal maskintimmar:	8
Platsledare:	Mats Sandin och Ulf Ragnesten
Övriga deltagare i fält:	Johan Ling
GSMA nr:	10023

TOPOGRAFI OCH FORNLÄMNINGSMILJÖ

Boplatsen Ny boplatz norra, vilken nu fått namnet To 257, var belägen på västra sidan av ett sadelläge mellan två lägre bergstoppar invid To 20. Höjden över havet var 26–30 meter. Ytorna på och invid fornlämningen har tidigare varit åker och betesmark.

UTSEENDE FÖRE UNDERSÖKNING

Platsen var bevuxen med träd och sly

TIDIGARE FYND OCH UNDERSÖKNINGAR

Fornlämningen registrerades vid en arkeologisk utredning 1999–2000. I samband med denna påträffades fynd av keramik och flinta samt del av ett kulturpåverkat lager i sökschakten (Ragnesten 2001).

MÅLSÄTTNING

Syftet med förundersökningen var dels att fastställa fornlämningens geografiska utbredning och tidsställning dels att undersöka om fornlämningarna innehöll

anläggningar och deras bevaringsförhållanden. Resultatet syftar till att ge ett underlag för vilka fornlämningar som bör bli föremål för slutundersökning och borttagas inför den förestående exploateringen och vilka som kan komma att lämnas utan ytterligare antikvarisk åtgärd.

UNDERSÖKNINGSMETOD

Förundersökningen utfördes i form av sökschaktgrävning med grävmaskin. Schakten genomsöktes för hand.

GRÄVNINGSIAKTTAGELSER

Nio schakt togs upp. I dessa framkom en kulturlagerrest, schakt 2 och 8, samt en grop, schakt 1. Kulturlagret och gropen låg inom boplatsens södra del på en mindre terrass (fig. 16). Kulturlagret var 0,1 meter tjockt med fynd av keramik, bränd lera, flinta och kol.

I alla schakt påträffades flinta. Däremot framkom keramik enbart inom den centrala och södra delen av boplatsen.

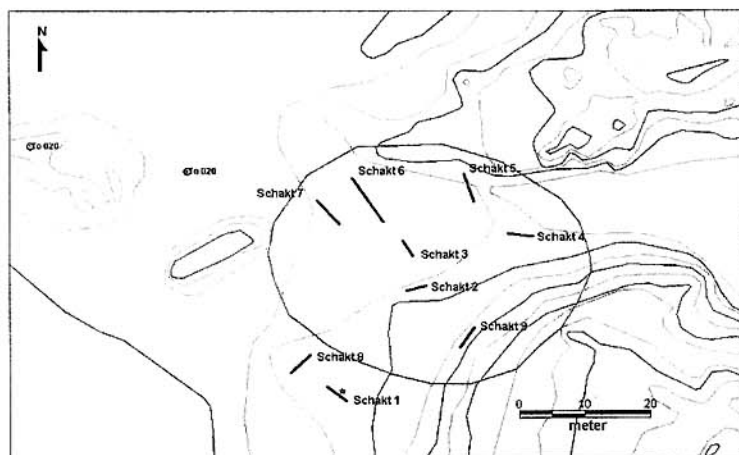


Fig. 16. Torslanda 257 med schaktens placering. Stjärna anger förekomst av anläggning i schakt.

FYNDBESKRIVNING

Fynden av slagen flinta och kvarts utgjordes av avslag. Keramiken utgjordes av mindre skärvor.

TOLKNING OCH DATERING

Kulturlagerresten hade en begränsad utsträckning och bör rimligen indikera en begränsad aktivitet. Inget av materialet var daterande. Fyndens karaktär, speciellt flintans, ger vid handen att boplatsen snarast bör tolkas i ett kronologiskt perspektiv av brons-/järnålder.

ANTIKNARISK BEDÖMNING

Göteborgs Stadsmuseum anser att To Ny boplats norra bör undersökas innan en exploatering kan genomföras.

KÄLLOR

Andersson, S, m.fl. 1978. Sorteringsschema för flinta. *Fyndrapporter* 1978, s. 215-252.

Ragnesten, U. 2001 *Rapport över arkeologisk utredning i Göteborgs kommun 1999-2000. Torslanda socken. Amhult*. Rapporter, Göteborgs Stadsmuseum 2001.

Göteborgs Stadsmuseums arkiv

Fyndtabell

GSMA 10023:		Grävenhet	Sakord	st	gr	Material	Beskrivning
1	Schakt 1	Avslag		9	293	Flinta	
2	Schakt 2	Keramik		3	14	Lera	Keramik
3	Schakt 2	Jämföremål		1	5	Järn	Spik
4	Schakt 2	Jämföremål		1	3	Flinta	Spik
5	Schakt 2	Avslag		12	43	Flinta	
6	Schakt 3	Keramik		7	6	Flinta	
7	Schakt 3	Avslag		1	5	Bergart	Kvarts
8	Schakt 3	Avslag		5	33	Flinta	
9	Schakt 4	Avslag		1	6	Bergart	Kvarts
10	Schakt 4	Avslag		6	13	Flinta	
11	Schakt 5	Avslag		5	38	Flinta	
12	Schakt 6	Avslag		15	118	Flinta	
13	Schakt 6	Keramiskärvor		4	9	Flinta	
14	Schakt 7	Avslag		3	360	Flinta	
15	Schakt 8	Keramiskärva		1	1	Flinta	
16	Schakt 8	Avslag		2	5	Flinta	

Schakt	Längd	Lagerbeskrivning	Kommentar
1	4	0-0,10 Förna 0,10-0,25 Siltig sand 0,25- Berg	Fyndtomt
2	5	0-0,07 Förna 0,07-0,25 Siltig sand med sten, brun 0,25-0,40 Siltig sand med sten, rödbrun	Fynd av flinta
3	4	0-0,07 Förna 0,07-0,30 Slit med blockig morän	Fyndtomt
4	3	0-0,07 Förna 0,07- Blockig morän	Fyndtomt
5	3	0-0,05 Förna 0,05-0,30 Siltig sand	Fynd av flinta och skörbränd sten. Anläggning ca 0,45 x 0,35 m.
6	3	0-0,05 Förna 0,05-0,30 Sandig silt, blockig morän	Fynd av flinta.
7	6	0-0,05 Förna 0,05-0,20 Sand	Fynd av flinta och keramik.
8	3	0-0,10 Förna/humus 0,10-0,50 Sand, brunrå 0,50-0,85 Sand, grå 0,85- Sand, gulröd	Fynd av flinta.
9	3	0-0,10 Förna 0,10-0,25 Sand 0,25-0,40 Blockig morän 0,40- Sand, gul	Sparsamt med flinta.
10	3	0-0,10 Förna 0,10-0,20 Sand, grå 0,20-0,40 Sand, brun 0,40- Sand, grå	Fynd av flinta.
11	3	0-0,10 Förna 0,10-0,30 Morän 0,30- Blockig morän	Fynd av flinta
12	3	0-0,10 Förna 0,10-0,30 Silt, grus o stenig	En anläggning. Hård, fylld med skörbränd sten, kol. Fynd av flinta.
13	3	0-0,10 Förna 0,10-0,40 Sand, brunrå 0,40-0,70 Sand, grå 0,70- Berg	Fynd av flinta.

FORNLÄMNING TORSLANDA NY BOPLATS S/258

Arkeologiska förundersökningar, boplats

ADMINISTRATIVA UPPGIFTER

Länsstyrelsens beslut nr:	220-56932-2000
Uppdragsgivare:	Göteborgs Fastighetskontor
Läge:	Röd 75:1, Göteborgs kommun
Ekonomisk karta:	7B 1b
Koordinater i rikets nät:	X 6406,06 / Y 1258,99
Grävningsorsak:	Vägbygge
Grävningstinstitution:	Göteborgs Stadsmuseum
Tidpunkt för undersökning i fält:	01-06-26
Undersökt yta:	2 000 m ² därav 46 m schakt
Antal arkeologtimmar i fält:	16
Antal maskintimmar:	8
Platsledare:	Mats Sandin
Övriga deltagare i fält:	Johan Ling
GSMA nr:	10016

TOPOGRAFI OCH FORNLÄMNINGSMILJÖ

Boplatsen är belägen inom ett större bergsparti 25–30 meter över havet, ca 90 meter nordväst om To 107. Boplatsytan utgörs av en flack skogsbevuxen terräng. Mindre bergspartier avgränsar ytan åt öster. I väster rinner en bäck i nord-sydlig riktning och i öster sluttar området ned mot en mindre damm. Området bär inga spår av jordbruk.

UTSEENDE FÖRE UNDERSÖKNING

Fornlämningen bestod av risbevuxen hållmark och var bevuxen med träd och sly.

TIDIGARE FYND OCH UNDERSÖKNINGAR

To Ny boplats S som nu har fått namnet To 258 framkom i samband med en arkeologisk utredning för ny sträckning av väg 155, utförd av Göteborgs Stadsmuseum i samarbete med Bohusläns museum, under våren 2000 (Ottander och Wigforss 2000 och Ragnesten 2001). Vid utredningen påträffades en litet fyndmaterial med slagen flinta, bränd lera, keramik samt en skrapa av flinta. Då

fyndmaterialet var spritt över en relativt stor yta var platsens avgränsning något osäker men bedömdes ändå som mycket värdefull då ytan inte tidigare varit odlad.

MÅLSÄTTNING

Syftet med förundersökningen var dels att fastställa fornlämningens geografiska utbredning och tidsställning dels att undersöka om fornlämningarna innehöll anläggningar och deras bevaringsförhållanden. Resultatet syftar till att ge ett underlag för vilka fornlämningar som bör bli föremål för slutundersökning och borttagas inför den förestående exploateringen och vilka som kan komma att lämnas utan ytterligare antikvarisk åtgärd.

UNDERSÖKNINGSMETOD

Förundersökningen genomfördes med sökschaktgrävning med maskin. De 13 schakten fördelades jämt över hela fornlämningen och undersöktes därefter för hand (fig. 17).

GRÄVNINGSIAKTTAGELSER

I stort dominerades jordmånen av siltig sand och blockig morän i den nordvästra delen av boplatsen och siltig sand i den sydvästra delen.

Vid schaktgrävningen framkom en stenröjd yta på boplatsens nordöstra del i ett mindre sadelläge på den yttre delen av en bergsrygg. Här framkom även en ca: 0,45 x 0,35 meter stor hård med skörbränd sten, i schakt 5. Det var i detta område samt något väster ut, i boplatsens centrala del, som merparten av fynden påträffades. I anslutning till den stenröjda ytan och hårdens påträffades keramik; i schakt 7. I den sydvästra delen av boplatsen, i schakt 12, påträffades en kokgrop med fyllning av skörbränd sten och kol. Fynd av flinta gjordes i samtliga schakt förutom i schakt 1, 3 och 4.

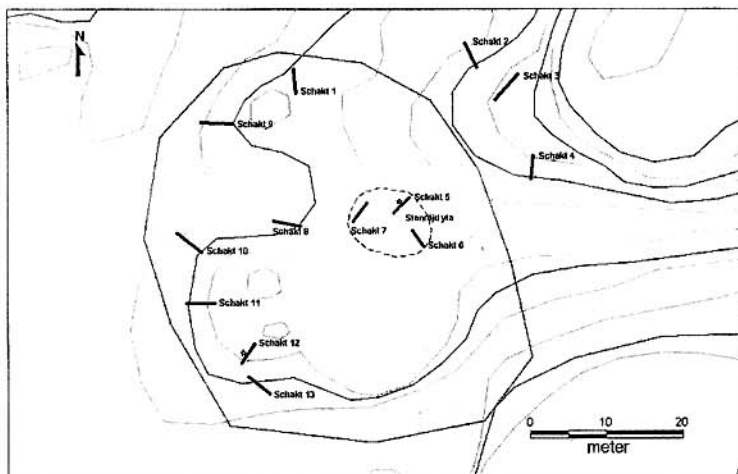


Fig. 17. Torslanda 258 med schakt och föreslagen boplatsbegränsning. Stenröjd yta markerad med streckad linje. Förekomst anläggning i schakt är utmärkt med stjärna.

FYNDBESKRIVNING

Vid förundersökningen påträffades keramik i anslutning till den stenröjda ytan och härden. Slagen flinta påträffades i alla schakt utom i schakt 1, 3 och 4, i den nordöstra delen av fornlämningen. Bland de bearbetade flintor som påträffades kan nämnas; en avslagsskrapa från schakt 2 och ett avslag med tillhuggning från schakt 5.

TOLKNING OCH DATERING

Som redovisats har det på boplatsen tillvaratagits ett blygsamt fyndmaterial. Platsen betraktas dock som mycket värdefull då området inte tidigare varit odlat. Resultatet av den arkeologiska förundersökningen av To 258 medförde att boplatsen tydligt kunde områdesbegränsas (fig. 17). På platsen fanns indikationer på disposition och nyttjande av boplatsen. Två ytor tolkades som verksamhetsytor. Detta gäller den stenröjda ytan i nordvästra delen av boplatsen och boplatsens sydvästra del, där kokgropen påträffades. De tillvaratagna artefakterna kan inte användas för en datering av boplatsen.

ANTIKVARISK BEDÖMNING

För vidare exploatering av To 258 bör, ur antikvarisk synpunkt, en arkeologisk undersökning av fornlämningen ske.

KÄLLOR

Andersson, S, m.fl. 1978. Sorteringsschema för flinta. *Fyndrapporter* 1978, s. 215-252.

Ottander, J och Wigforss, J. 2000. *Kulturhistorisk förstudie. Väg 155 delen Västra Hisingen-Öckerö*. Rapport 2000:21. Bohusläns museum.

Ragnesten, U. 2001. *Rapport över arkeologisk utredning i Göteborgs kommun 1999-2000. Torslanda socken. Amhult*. Rapporter, Göteborgs Stadsmuseum 2001.

Fyndtabell

GSMA 10016:		Grävenhet	Sakord	st	gr	Material	Beskrivning
1	Schakt 2	Avslagskrapa A		1	38	Flinta	
2	Schakt 2	Avslag med		1	45	Flinta	
3	Schakt 2	Avslag		18	167	Flinta	
4	Schakt 5	Avslag		3	33	Flinta	Ett avslag i anläggningen
5	Schakt 6	Avslag		4	234	Flinta	
6	Schakt 6	Keramik		2	5	Övrigt	
7	Schakt 7	Avslag		28	150	Flinta	
8	Schakt 8	Avslag		25	156	Flinta	
9	Schakt 9	Avslag		1	13	Flinta	
10	Schakt 11	Avslag		1	9	Flinta	
11	Schakt 13	Avslag		4	51	Flinta	

Schakt	Längd	Lagerbeskrivning	Kommentar
1	4	0-0,10 Förna 0,10-0,25 Siltig sand 0,25- Berg	Fyndtomt
2	5	0-0,07 Förna 0,07-0,25 Siltig sand med sten, brun 0,25- 0,40 Siltig sand med sten, rödbrun	Fynd av flinta
3	4	0-0,07 Förna 0,07-0,30 Slit med blockig morän	Fyndtomt
4	3	0-0,07 Förna 0,07- Blockig morän	Fyndtomt
5	3	0-0,05 Förna 0,05-0,30 Siltig sand	Fynd av flinta och skörbränd sten. Anläggning ca 0,45 x 0,35 m.
6	3	0-0,05 Förna 0,05-0,30 Sandig silt, blockig morän	Fynd av flinta.
7	6	0-0,05 Förna 0,05-0,20 Sand	Fynd av flinta och keramik.
8	3	0-0,10 Förna/humus 0,10-0,50 Sand, brungrå 0,50-0,85 Sand, grå 0,85- Sand, gulröd	Fynd av flinta.
9	3	0-0,10 Förna 0,10-0,25 Sand 0,25-0,40 Blockig morän 0,40- Sand, gul	Sparsamt med flinta.
10	3	0-0,10 Förna 0,10-0,20 Sand, grå 0,20-0,40 Sand, brun 0,40- Sand, grå	Fynd av flinta.
11	3	0-0,10 Förna 0,10-0,30 Morän 0,30- Blockig morän	Fynd av flinta
12	3	0-0,10 Förna 0,10-0,30 Silt, grus o stenig	En anläggning. Hård, fylld med skörbränd sten, kol. Fynd av flinta.
13	3	0-0,10 Förna 0,10-0,40 Sand, brungrå 0,40-0,70 Sand, grå 0,70- Berg	Fynd av flinta.