

Arkeologisk rapport från Göteborgs Stadsmuseum 2013:6

Undersökning: Antikvarisk kontroll

Lst:s dnr: 431-36487-2006

Ansvarig institution: Göteborgs stadsmuseum

Eget dnr: 862/06 5141

Ansvarig för undersökningen: Ulf Ragnesten

Fynd: Ja Nej

Ekonomiskt kartblad: 7B 2d

Lägeskoordinater: x 6413,4 / y 1269,6

Landskap	Bohuslän
Socken/Stad	Säve
Fornlämningsnummer	Säve 55 och Säve 336:2
Fastighet/kvarter	Asmundtorp 1:4
Fornlämningstyp	Gravfält (Säve 55), Grav (Säve 336:2)
Undersökningsår	2007
Typ av undersökning	Antikvarisk kontroll
Dokumentationsmaterial	Fynd (GSMA 060038 = Sä 55), beskrivning och visst kartmaterial
Materiallista bifogas	ja
Datering	Äldre stenålder, lihultkulturen
Beskrivning (ex.: orsak till undersökningen, beskrivning av undersökningsområdet, undersökningens omfattning, sammanfattning av resultaten, fyndkategorier)	
Den antikvariska kontrollen gjordes med anledning av planerad transformatorstation (Säve 55) och kabelnedläggning (Säve 336:2). Kontrollen omfattade två arkeologdagar. Ytterligare utbredning av fornlämning Säve 55 kunde konstateras åt söder. Vid Säve 336 påträffades varken fynd eller anläggningar.	
Resultaten har publicerats i: Denna rapport	
Sammanställt av, namn och datum Ulf Ragnesten 2013-04-04	

Beskrivning forts.

Inledning

Vid två tillfällen under våren 2007 utfördes antikvarisk kontroll i samband med schaktning intill fornlämningarna Säve 55 och 336:2 (figur 1-3). Schaktningen innebar nedläggning av elkabel i väggkanten och in mot en planerad transformatorstation. Säve 55 betecknas som ett osäkert järnåldersgravfält och Säve 336:2 som en grav. I schakten som låg nära Säve 336:2 påträffades inte några förhistoriska lämningar, varken lösfynd eller anläggningar. Vid Säve 55 iaktogs ett kulturlager samt åtta anläggningar på platsen för en planerad transformatorstation. Eftersom det inte gick att flytta transformatorstationen grävdes den lämning bort som påträffades. Undersökningen skedde under mycket stor tidspress. Anläggningarna undersöktes därför utan profilgrävning och fotografering. Fynden insamlades rutvis, från hela det avbanade området (=kulturlagret) eller från respektive anläggning. Fynden redovisas i bilagd fyndtabell.

Metod

Ett tunt matjordslager avbanades med maskin. Två ”storrutor” undersöktes relativt grovt med hacka ned till 0,2 meter under avbaningsytan. Efter undersökning av anläggningar och kulturlager gjordes en säkerhetsavbaning med maskin för att konstatera att inga anläggningar missats. Berg framträdde 0,5 meter under markytan.

Grävningssiakttagelser

Undersökningsområdet för den planerade transformatorstationen var cirka 35 m². På platsen påträffades ett kulturlager som täckte hela ytan. I bifogad fyndtabell kommer fynden som betecknats ”Över hela avbaningsytan” och ”Hela ytan efter avbaning” från kulturlagret. Anläggningarna och storrutorna har markerats på ritningen figur 4.

A1

Mörk fläck. Utsträckning: se figur 4. Fyndtom.

A2

Anläggningen var mörkfärgad i förhållande till omgivande grus men den var endast någon centimeter djup. Fyndtom.

A3

Anläggningen var mörkfärgad i förhållande till omgivande grus men den var endast någon centimeter djup. Fyndtom.

A4

Bestod av mörkgrått nästan svartfärgat grus och sand. Anläggningen var cirka 0,1 meter djup. Fyndtom.

A5

Kolblandat grus. Cirka 0,1 meter djup. Fynd: se fyndtabellen.

A6

Utgår. Endast en sprucken sten.

A7

Grop av gråsvart grus. Cirka 0,1 meter djup. Fynd: se fyndtabellen.

A8

Anläggningen undersöktes ej då den låg i kanten av avbaningsytan och kunde sparas.

Sammanfattande analys

Den lämning som påträffades utgjordes av ett sandigt grått kulturlager, som täckte större delen av den avbanade ytan. Det innehöll rikligt med slagen flinta samt åtta anläggningar i form av mörka fläckar. Samtliga anläggningar (utom A8) dokumenterades och grävdes ut liksom kulturlagret.

Det finns en möjlighet att kulturlagret sträckte sig ytterligare västerut intill Skändlavägen. Exploatören ansåg sig dock inte ha tid att vänta på antikvarisk expertis vid schaktning där, varför någon dokumentation av vägsträckan väster om Säve 55 inte kunde inspekteras. Nu kunde endast sträckan från Skändlavägen och in till den planerade transformatorstationen dokumenteras, liksom själva platsen för stationen.

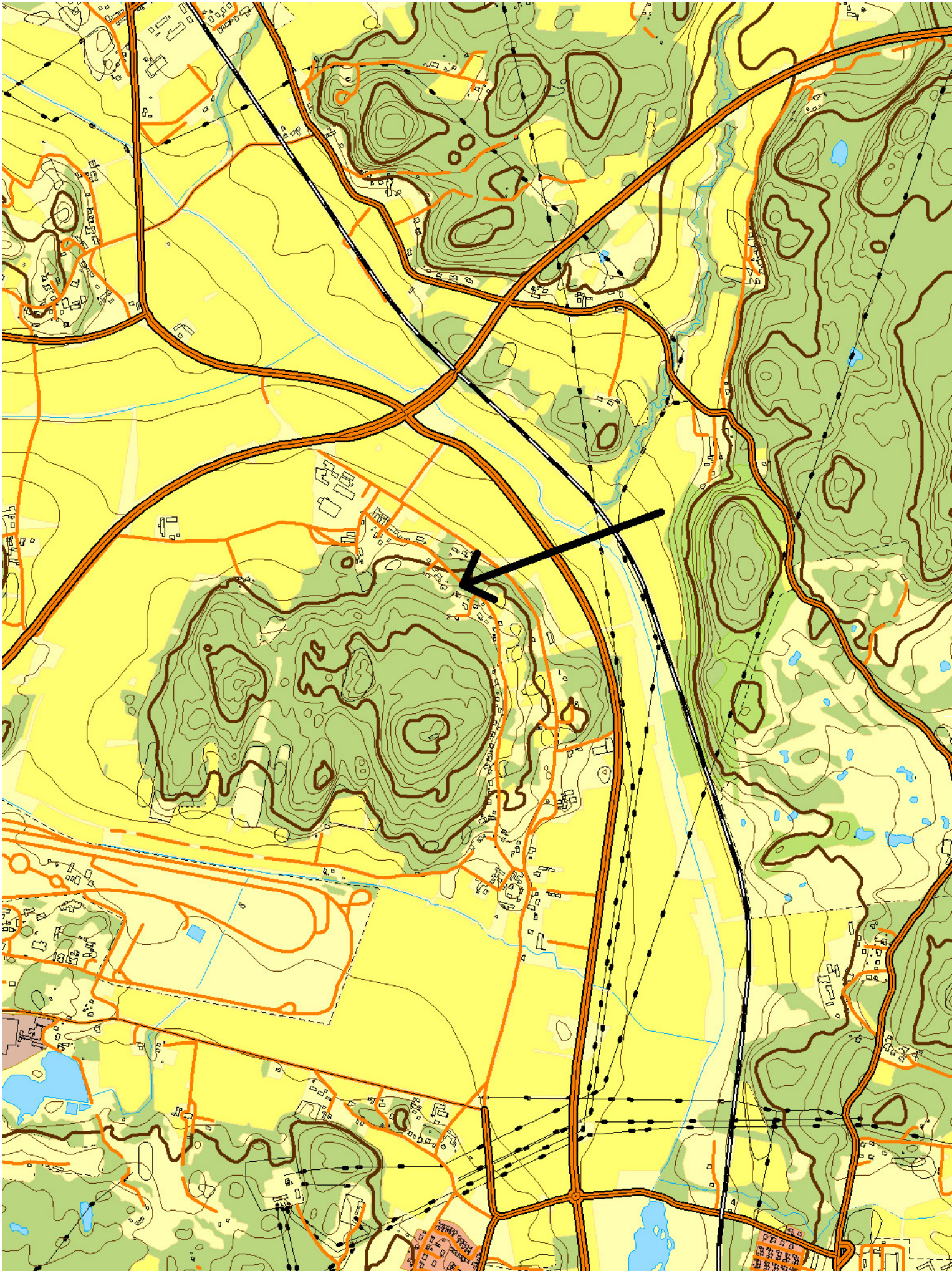
Ytan som utgrävdes vid platsen för transformatorstationen var troligen en del av en senmesolitisk boplats från lihultkulturen. Det bör ha varit en tillfällig uppehållsplats för en jägar/fångsgrupp som tillverkat flintredskap på platsen i form av segmentknivar, skrapor och kärnyxor. Platsen bör följaktligen vara från cirka 4000-5000 f.Kr.

Antikvarisk bedömning

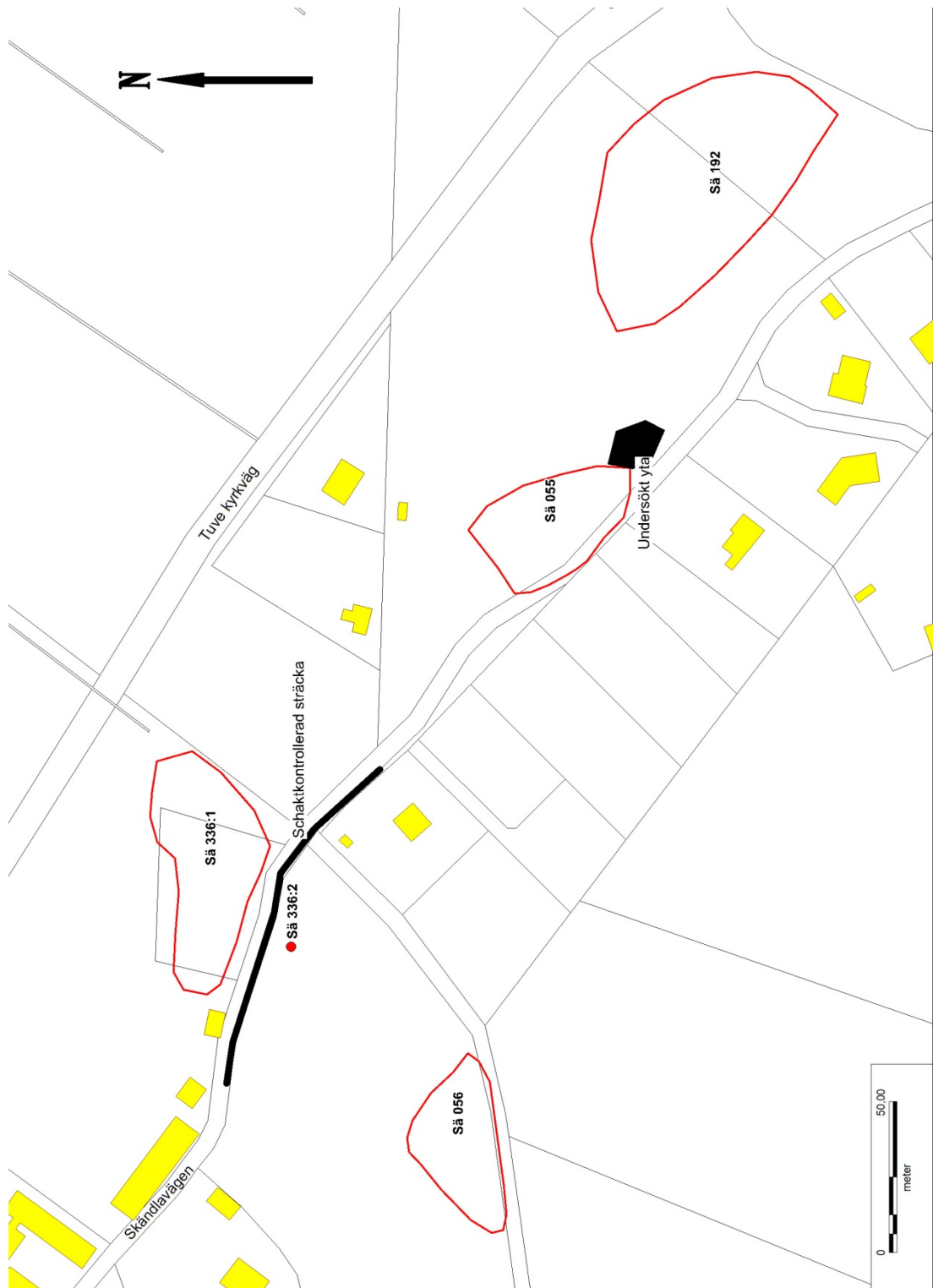
Lämningen vid Säve 55 låg alldeles där fornlämningens begränsning upphörde på kartan, vilket innebär att Säve 55 får anses sträcka sig ytterligare en bit söderut än vad som markerats på fornlämningskartan (figur 3). Inget hinder föreligger nu att bygga transformatorstationen eller att dra elledningen i vägkanten av Skändlavägen på den undersökta delen.



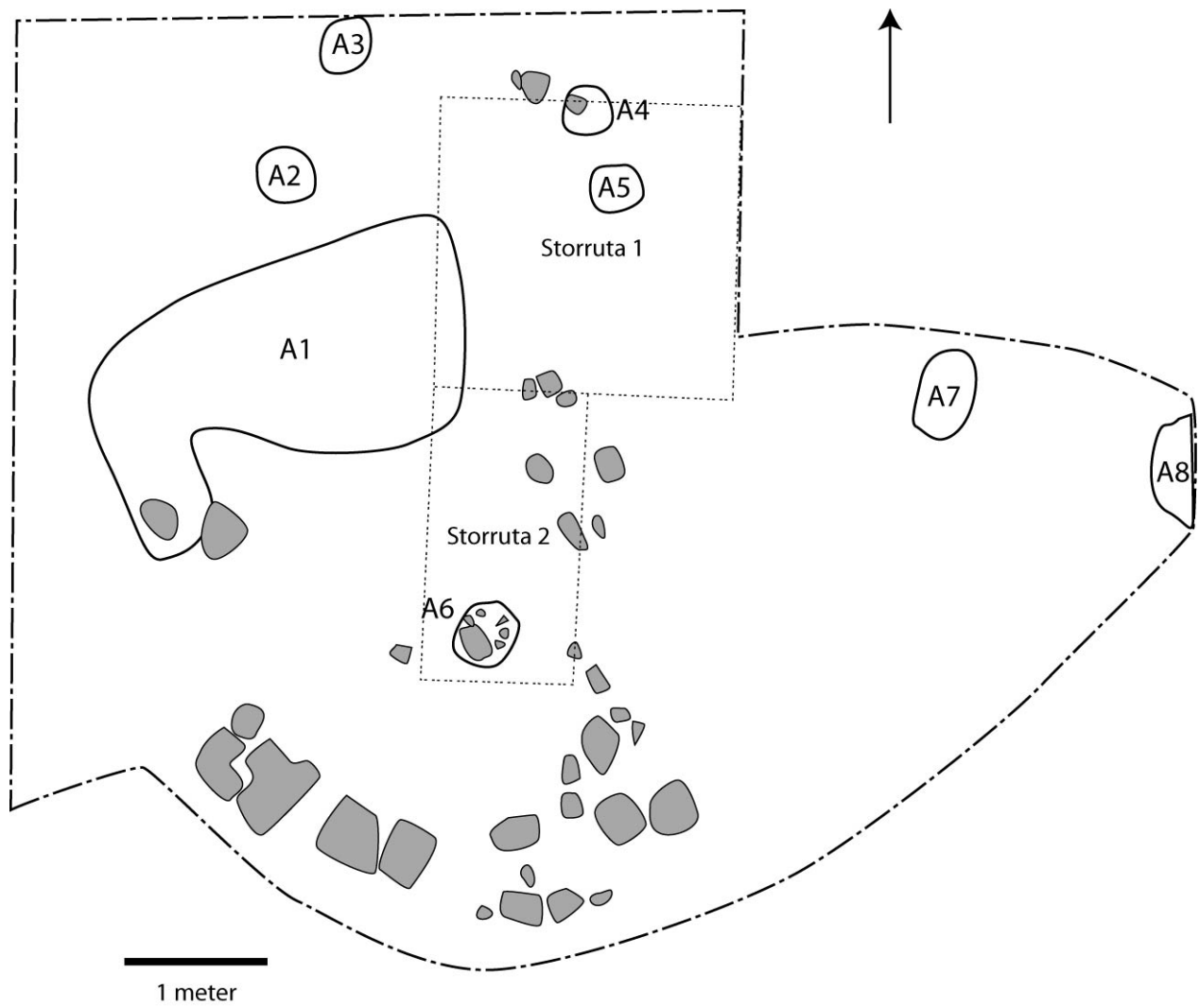
Figur 1. Platsen för den antikvariska kontrollen markerad med cirkel.
Blå kartan, skala 1:100 000.



Figur 2. Läget för den antikvariska kontrollen markerat på Fastighetskartan, skala 1:20 000.



Figur 3. Den antikvariska kontrollen vid fornlämningarna Säve 55 och 336:2 markerade på kartan.



Figur 4. Planritning över det avbanade området för planerad transformatorstation vid Säve 55. Anläggningarna är angivna med nummer. Stenar är gråfärgade.

Fyndtabell

GSMA

060038:	Grävningssenhets	Sakord	st	gr	Material	Beskrivning
1	Över hela avbaningsytan	Kärnyxa	1	43	Flinta	
2	Över hela avbaningsytan	Kniv	1	13	Flinta	Segmentkniv
3	Över hela avbaningsytan	Kniv	1	4	Flinta	Segmentkniv
4	Över hela avbaningsytan	Avslag med retusch	1	6	Flinta	
5	Över hela avbaningsytan	Borrspets	1	30	Flinta	
6	Över hela avbaningsytan	Kärnfragment A	1	17	Flinta	
7	Över hela avbaningsytan	Spån med retusch	1	2	Flinta	
8	Över hela avbaningsytan	Mikrospån	1	1	Flinta	
9	Över hela avbaningsytan	Plattformsjärna A	1	39	Flinta	
10	Över hela avbaningsytan	Övrig järna	1	12	Flinta	
11	Över hela avbaningsytan	Övrig järna	1	33	Flinta	
12	Över hela avbaningsytan	Övrig järna	1	15	Flinta	
13	Över hela avbaningsytan	Övrig järna	1	11	Flinta	
14	Över hela avbaningsytan	Avslag	55	365	Flinta	
15	Hela ytan efter avbaning	Avslag med tillhuggning	1	48	Flinta	
16	Hela ytan efter avbaning	Avslag med retusch	1	24	Flinta	
17	Hela ytan efter avbaning	Plattformsjärna A	1	14	Flinta	
18	Hela ytan efter avbaning	Plattformsjärna C	1	37	Flinta	
19	Hela ytan efter avbaning	Plattformsjärna C	1	12	Flinta	
20	Hela ytan efter avbaning	Övrig järna	1	44	Flinta	
21	Hela ytan efter avbaning	Övrig järna	1	41	Flinta	
22	Hela ytan efter avbaning	Övrig järna	1	37	Flinta	
23	Hela ytan efter avbaning	Övrig järna	1	13	Flinta	
24	Hela ytan efter avbaning	Spån	1	3	Flinta	
25	Hela ytan efter avbaning	Stycke med retusch	1	5	Kvarts	
26	Hela ytan efter avbaning	Avslag	25	194	Flinta	
27	Storruta 1	Stycke med tillhuggning	1	8	Flinta	
28	Storruta 1	Övrig järna	1	19	Flinta	
29	Storruta 1	Avslag	26	182	Flinta	
30	Storruta 2	Avslag	8	27	Flinta	
31	A5	Kärnyxa	1	30	Flinta	
32	A5	Spån	2	9	Flinta	
33	A5	Avslag	1	22	Flinta	
34	A7	Avslag	5	28	Flinta	