

8+1 ark
11 sidor

4.

Göteborg
Göteborg 69
Skår

Boplatsonråde stå

Inv.nr 49060

Fyndrapporter 1973

Göteborgs stadsmuseum
Arkeologisk arkivrapport

Nr 1972:11

Ark. Ark. G. bg. Kom.



Dnr. 22/74

GÖTEBORG 69

~~22-S 18~~ SKÅR GÖTEBORG
BOPLATSOMRÅDE STENÅLDER

22:S 18 SKÅR GÖTEBORG BOPLATSOMRÅDE STENÅLDER

Provgrävning inom förmodat boplatssområde. Sondringen gav mycket litet fynd utom inom ett litet begränsat område, vilket även uppvisade osäkra spår av kulturlager.

ADMINISTRATIVA UPPGIFTER

Läge: Stadsåga 10899, Skår, Göteborgs stad.

Grävningssorsak: Planerat vägbygge.

Grävningstid: 28-29 juni och 31 juli 1972.

Antal timmar i fält: 27 arkeologtimmar och 50 grovarbetstimmar.

Undersökt yta: Inom sonderingsområdet, som omfattade 4 000 kvm, grävdes 60 provgropar och 8 löpmeter schakt.

Platsledare: Stina Andersson.

TOPOGRAFI (fig 1-4)

Undersökningsområdet låg på den sydöstra delen av ett mindre bergsparti, beläget i östra delen av Mölndalsåns nordsydgående dalgång (fig 1 samt fig 1 och 6 i rapport över boplatsen 22:S 17 i föreliggande årgång av Fyndrapporter). Området utgjordes av en sandig östsluttning ner mot en lerig dalgång, i vilken Sankt Sigfridsgatan går (fig 1 och 4).

Den sydöstra delen av undersökningsområdet (söder om gärdesgården och öster om stigen, fig 2) har tidigare varit uppodlad. Denna del var terrasserad och användes senast som trädgårdsland. Nu var den igenvuxen med högt gräs och en del lövbuskar (fig 3).

Den norra delen (norr om gärdesgården) var stenig och troligen inte tidigare uppodlad. Den var bevuxen med tät lövskog (fig 2,3).

Området väster om stigen och söder om gärdesgården var bevuxet med lövskog. Denna del begränsades i nordväst av kalberg och i väster och sydväst av skogbevuxna låga höjder, vilka i varje fall delvis bestod av för flera år sedan uppslängt avfallsglas från Lyckholms bryggerier (fig 2,3,4).

Undersökningsområdet låg mellan 10 och 24 m över havet.

På samma höjdparti men något väster om denna fyndplats, låg ännu en boplats (fig 1, 22:S 17, se rapport i föreliggande årgång av Fyndrapporter).

TIDIGARE FYND

Inom området har tidigare plockats 1 lihultyxa,

1 fragment av kärnredskap, 1 kärna samt 1 avslag med retusch (GAM:s inv nr 67502-5).

ARBETSBESKRIVNING

Inom området upptogs 60 provgropar. I anslutning till ett par relativt fyndrika gropar i västra delen grävdes ett schakt (I). Eftersom denna mest givande del av undersökningsområdet inte direkt skulle beröras av vägbygget, gjordes ingen vidareundersökning här.

GRÄVNINGSIAKTTAGELSER

Inom hela undersökningsområdet utgjordes jordarten av sand eller sandig mo. Ytterst få fynd påträffades utom inom ett litet begränsat område i västra delen omkring provgrop 22. Här fanns en hel del flinta, vilken till största delen var klart slagen. Möjligen fanns också rester av ett svagt sotfärgat kulturlager i västra delen av schakt I.

Överst i schaktet fanns ett 0,2 m tjockt lager av humusfärgad sandig mo och därunder mo, som var grusig i väster och sandig i öster. I schaktets västra del började berget 0,2-0,6 m djupt under markytan. Mon var ganska mörk, möjligen sotig, i västra delen av schaktet (rest av kulturlager?).

FYNDTABELL

49060:

Fynd nr	Grävnenhet	Flinta avslag		Flinta övrig		Flinta redskap		
		st	gr	st	gr	art	st	gr
1	Pg 7	1	4					
2-3	Pg 22	5	59	5	68			
4	Pg 23	1	1					
5	Pg 26			1	52			
6	Pg 29			1	4			
7	Pg 40	1	2					
8	Pg 48	1	2					
9	Pg 51	1	1					
10	Pg 52					Kärna	1	47
11-12	Pg 56	3	3	1	11			
13	Pg 57					Handtagskärna	1	30
14	Pg 59	1	4					
15-18	Sch I	48	280	18	110	Kärna	1	23
19-21	Ytpl	10	28	1	18	Avslag m ret	3	27
						Avslag m ret	1	1
	Summa	72	384	27	263		7	

SAMMANFATTNING OCH DATERING

Provgrävning inom ett område där några föremål tidigare plockats. Vid sonderingen framkom ytterst få fynd utom inom ett litet begränsat område i västra delen. Här fanns en hel del slagen flinta bl a ett par kärnor samt några avslag med retusch. Fynden låg i mörk möjligen sotig mo (rest av kulturlager?).

En tidigare plockad lihultyxa av bergart samt en vid

sonderingen påträffad handtagskärna av flinta ger en antydning om en datering till senmesolitisk tid.

SUMMARY

Trial excavation within an area where some objects had been collected previously.

The area occupied the south-east slope of a small hilly area, situated in the south-east part of Göteborg in the valley of the Mölndal stream, which runs north-south (figs. 1,3,4).

Probing resulted in very few finds apart from a small limited area in the west part (trench I, fig. 2). A considerable number of worked flints, including some cores and retouched flakes, were found here in a dark, possibly sooty layer (habitation layer?).

The finds indicate a Late Mesolithic date.

Stina Andersson

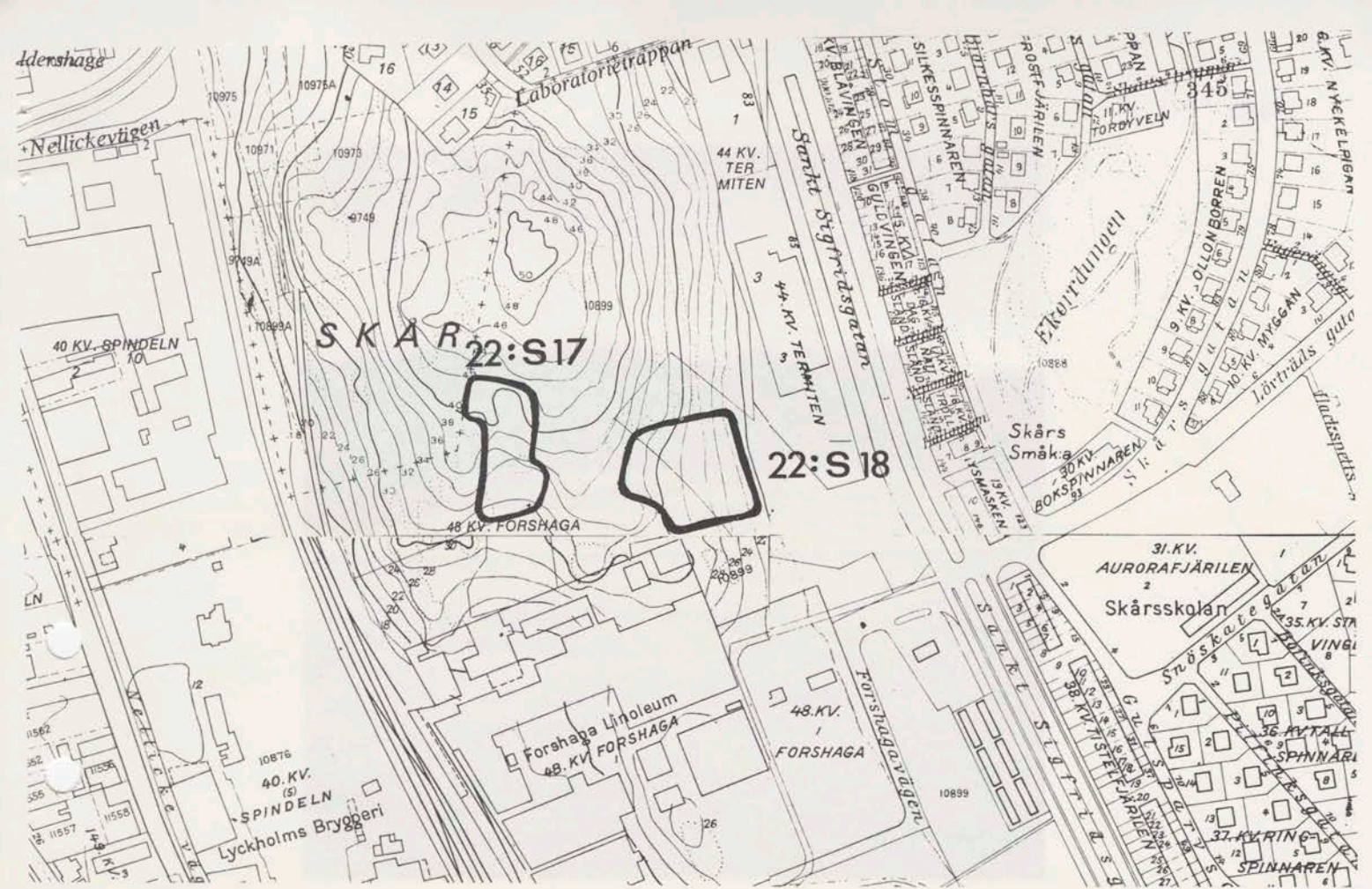


Fig 1
 Topografisk karta. Topographical map. Skala 1:4000

22:S 18 PROVGRÖPAR OCH SCHAKT
 TRIAL-PITS AND TRENCHES

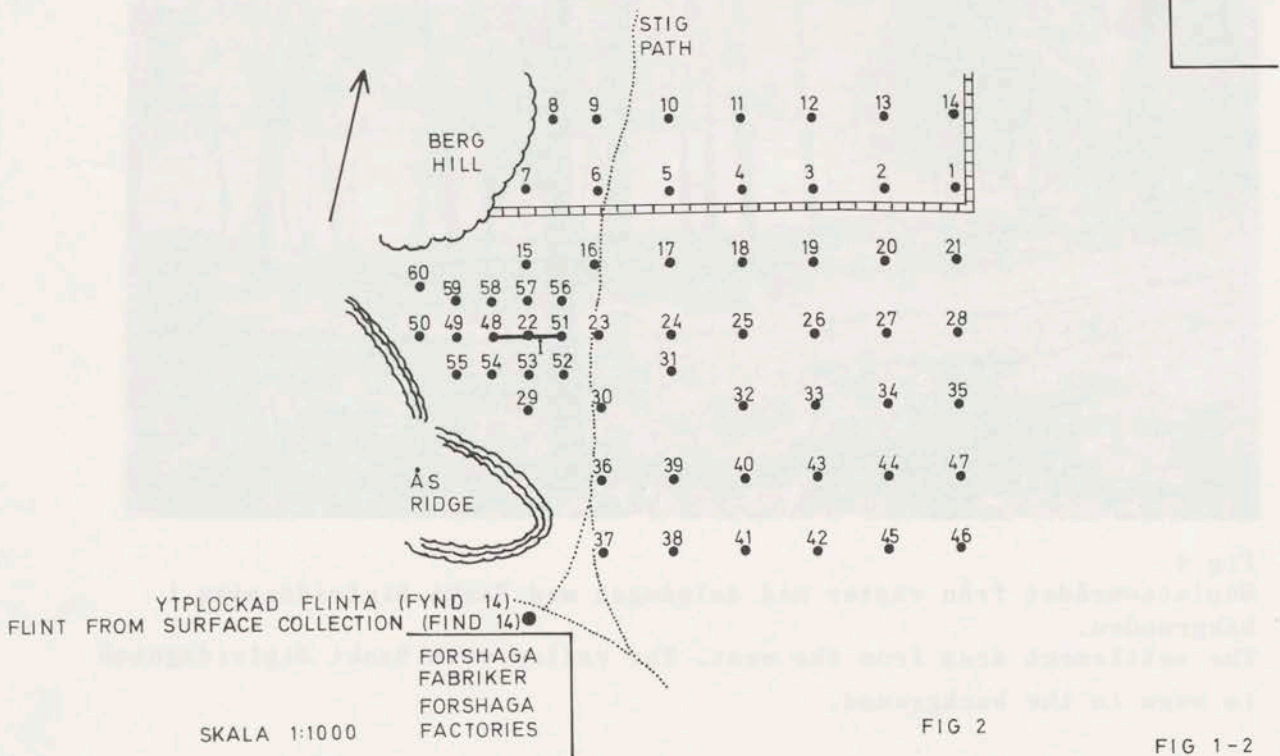


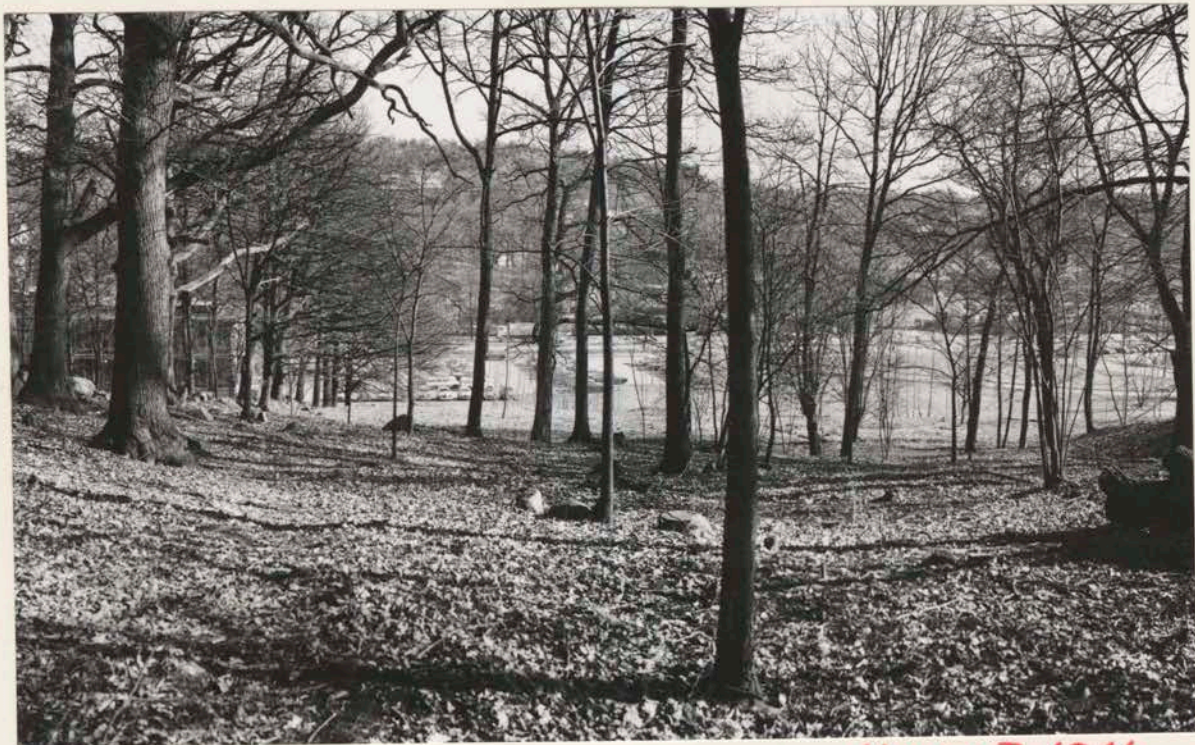
FIG 2

FIG 1-2



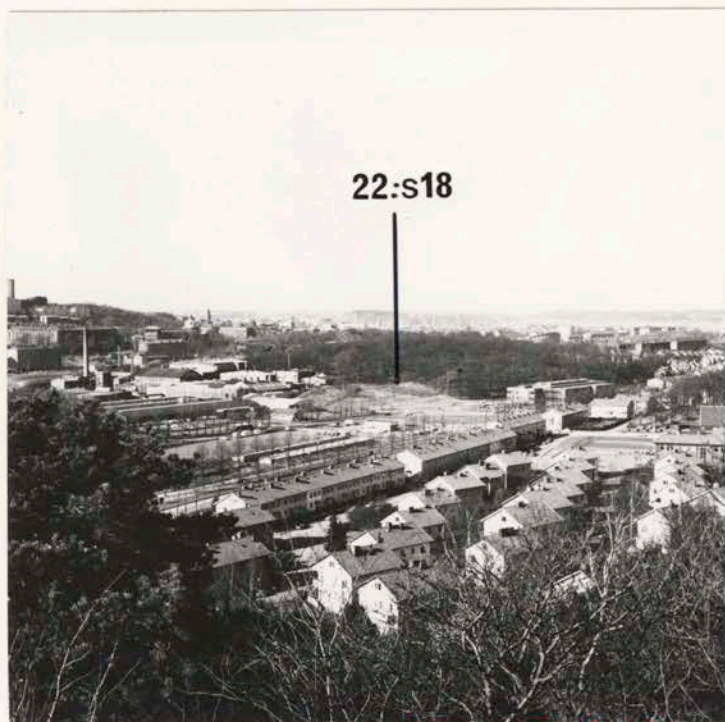
Neg. nr. B 6815

Fig 3
Översikt över boplatsoområdet från sydost.
General view of the settlement area from the south-east.



Neg. nr. B 6816

Fig 4
Boplatsoområdet från väster med dalgången med Sankt Sigfridsgatan i bakgrunden.
The settlement area from the west. The valley with Sankt Sigfridsgatan is seen in the background.



22:s18

Neg. nr. 3 6817

Översikt över boplatssområdet från sydost

Landskap: Västergötland

Härad:

Socken: Backa

Gård/fastighetsbeteckning: 22:S 18 (Göteborg 69)

Dnr 22/74

Datum 74-01-21

Inv.nr

Art, antal Flinta

Gåva. Köp. GAM fältarbete. Inlämnat för registrering.

Inlämnat av: Fältavd.

Boplatsfynd. Gravfynd. Depåfynd. Lösfynd.

Fyndomständigheter: Se Fyndrapporter 1973

Signatur: Å MN