

Göteborgs stadsmuseum
Arkeologisk arkivrapport

Nr 1969:18

Bj 206

FORNÄMNING NR ~~12:206~~ INOM GÖTEBORGS STAD

12:206 PLATSEN FÖR HÄLLKISTA? BRANDGRAV

Enligt äldre uppteckningar platsen för senneolitisk hällkista, vilken inte kunnat återfinnas. Ett flertal hällar samt en fragmentarisk flintdolk tyder dock på att en hällkista kanske funnits inom området. En skadad brandgrav från brons- eller järnålder fanns inom samma område.

LÄGE OCH BESKRIVNING

Fornlämningen var belägen på samfälld mark inom Önnered 1:2 i förutvarande Björlanda socken inom Göteborgs stad. Den låg i västra kanten av det stora bergsområdet öster om den nordsydgående Sörredsdalen (fig 1, 12:S79 fig 42) i en liten smal dalgång (NÖ-SV) omgiven av låga berg. Området, som var barrskogsbevuxet, hade tidigare använts som grustäkt.

Fornlämningen upptogs vid 1916 års inventering som hällkista?, bestående av en 2 x 0,7 m stor och 0,5 m djup grop med tre hällar i kanten. Den dåvarande markägaren uppgav att fornlämningen, som kort före hade skadats vid rovgrävning, tidigare hade bestått av "en fyrkantig grop i jorden kring-satt av tunna flatahällar" samt att platsen kallades Gravstensbacken. Vid inventeringen 1964 kunde gropen med hällar inte identifieras, men ett flertal hällliknande stenar kunde iakttagas i den gropiga marken.

GRÄVNINGSORSAK

På grund av en planerad vägsträckning genom den smala dalgången företogs en provgrävning för att se om man kunde påträffa några spår av den förmodade hällkistan.

GRÄVNINGSTID OCH ARBETSSTYRKA

Grävningstid: 7 - 15 augusti 1969, parallellt med undersökningen av 12:S79. Undersökningen utfördes av Göteborgs

arkeologiska museum. Arbetet leddes av S. Andersson. I övrigt deltog under längre eller kortare tid I. Ernstsson och B. Åstrand. Arbetare från Göteborgs stads gatukontor var E. Andersson, F. Bohman, E. Gustavsson, E. Karlsson, G. Olsson, O. Oskarsson, H. Rist, S. Salomonsson samt G. Strand.

Arbetstid i fält för 12:206 och 12:S79 sammanlagt, varav huvuddelen på 12:S79: 1 231 arkeologtimmar och 1 687 grovarbetstimmar.

Provområdets yta: 600 kvm, undersökt yta: 40 kvm.

ARBETSBESKRIVNING

I den lilla dalgången grävdes först 8 provgropar för att söka efter hällkistan. Eftersom en häll framkom i provgrop 2 upptogs en provyta omkring denna. Dessutom grävdes ytterligare två provytor (fig 2). I provytan vid provgrop 2 påträffades resterna efter en brandgrav, vilken utgrävdes (fig 3, fynd 6).

GRÄVNINGSIAKTTAGELSER

Provgroparna (fig 2)

De 0,5 x 0,5 m stora provgroparna, vilka grävdes till ett djup av 30 - 90 cm, visade en lagerföljd av överst förna, 10 - 15 cm tjock och därunder sand respektive grusig sand i ett 20 - 70 cm tjockt lager. Underst fanns sandig lera och i provgrop 1 framkom berget 50 cm djupt under markytan.

I provgrop 2 framkom en liggande hällliknande sten (se nedan provyta I).

I fyra av provgroparna påträffades i sanden en del flinta, varav huvuddelen utgjordes av naturliga flintklumpar (fynd 1 - 4).

Provytorna

Provyta I var 7 x 5 m stor och gick i väster ut i två respektive 5,5 m långa och 0,5 m breda schakt. Södra delen upptogs av en 2 m bred svacka (NO-SV) som mot sydväst fortsatte utanför provytan (fig 3). I norr och nordväst höjde sig markytan. Denna var högst vid de smala schakten i väster.

Under det 0,1 - 0,2 m tjocka förnalagret fanns ett omrört mörkstrimmigt sandlager 0,2 - 0,4 m tjockt och därunder ett troligen

orört gruslager.

På ett ställe i svackan grävdes ner till lera.

I schakten i väster kom berget några decimeter under markytan.

Ett flertal större och mindre hållar låg samlade i södra och östra delen av provytan.

I svackan låg 2 stora hållar, 1,7 x 1,2 m stor och 0,2 m tjock respektive 0,85 x 0,65 m stor och 0,2 m tjock, samt några 0,2 - 0,5 m stora skarpkantade stenar (fig 3, 4).

Den i provgrop 2 framkomna hållen var 1,1 x 0,4 m stor och 0,1 m tjock. Strax nordväst om denna stod en håll lutande, 1 x 0,7 m stor och 0,4 m tjock. Inom ett 4 x 2 m stort område (NV-SÖ) omkring dessa två hållar låg flera 0,2 - 0,6 m stora rundade och skarpkantade stenar samlade (fig 3, 4). I den övriga delen av provytan låg flera 0,2 - 1 m stora rundade och skarpkantade stenar delvis glest, delvis relativt tätt.

Hällarna låg troligen i sekundärt läge, omrörda vid grustäkt. Platsen för den eventuella hållkistan kunde inte spåras.

Ett bättre stöd för att en hållkista ursprungligen funnits inom området än de ovannämnda hållarna är möjligen fyndet av en fragmentarisk dolk (fynd 5, fig 3, 5), funnen i två delar med 70 cm mellanrum på gränsen mellan förnan och sanden.

Inom provyta I påträffades resterna av en skadad brandgrav, bestående av en samling krukskärvor, brända ben, harts och kol inom ett 1 x 1 m stort område (fynd 6, fig 3, 6).

De brända benen är bestämda till nötkreatur och möjligen människa (Exkurs 1). Fynden låg omedelbart under förnan i den omrörda sanden i ett 0,2 m tjockt lager. Utanför fyndkoncentrationen låg spridda enstaka krukskärvor (fynd 7) av samma typ och troligen från samma kärl som i koncentrationen. Dessa krukskärvor, liksom den över hela provytan påträffade flintan (fynd 7), låg i den omrörda sanden.

Provyta II var 2,5 x 2 m stor (NÖ-SV) och 0,1 - 0,4 m djup. Under förnan fanns ett sandlager, i vilket flera hälliknande 0,2 - 0,9 m stora stenar samt några rundade 0,2 - 0,4 m stora stenar låg. I sanden påträffades några enstaka, troligen ej slagna, flintbitar (fynd 8).

Provyta III var 1 x 1 m stor och 0,4 m djup. Under den 0,1 m tjocka förnan fanns ett något grusigt 0,3 m tjockt sandlager med några få slagna flintbitar (fynd 9). Under sanden fanns sandig lera.

FYNDBESKRIVNING

FYNDTABELL

Fynd nr	Provbeteckning	Keramik	Brända ben	Kol	Harts	F l i n t a						
						Avslag		Övrig		Redskap		
						st	gr	st	gr	art	st	gr
1	Pg 1							2	9			
2	Pg 3					1	6	43	101	Tillslagna flintstycken	3	136
3	Pg 4					3	8	38	778			
4	Pg 5							9	251			
5	Py I									Dolkfragment	1	56
6	Py I	1366	13	42	1							
7	Py I	45				34	212	188	3080	Kärnfragment Avslag med retusch	1	86
											1	11
8	PyII							8	83			
9	PyIII					2	9	3	139			
Summa		1411	13	42	1	40	235	291	4441			

Keramiken (fynd 6, 7, fig 6) är av enhetlig typ och har delvis kunnat sättas ihop men inte tillräckligt för att käriformen säkert skall kunna rekonstrueras. Den påträffade keramiken utgör endast en del av det ursprungliga kärlet, som måste ha varit stort med en mynningsdiameter på ungefär 30 cm och en bottendiameter på troligen ca 17 - 18 cm. Mynningen är rak, ytan är glättad och godstjockleken varierar mellan 5 och 10 mm.

Dolken (fynd 5, fig 5) är fragmentarisk, nu 12,8 cm lång. Två av

skaftets kanter är pringlade och tvärsnittet är rombiskt. Skaftändans kanter är avnötta. Bladet, vars spets är avslaget, är troligen uppskäppt.

SAMMANFATTNING OCH TOLKNING

Vid kontrollundersökningen av platsen för den förmodade hällkistan påträffades inga säkra spår av denna. En fragmentarisk flintdolk samt ett flertal större och mindre hällar liggande i den vid grustäkten omrörda sanden kan dock möjligen tyda på att en hällkista från senneolitisk tid funnits inom området.

Den vid undersökningen påträffade samligen av krukskärvor och brända ben utgör troligen resterna av en av grustäkten skadad brandgrav från bronsålder eller järnålder.

SUMMARY

12:206 consists of the damaged remains of a cremation burial from the Bronze Age or the Iron Age and possibly the site of a destroyed gallery-grave, mentioned in earlier records, situated on the island of Hisingen in the present City of Göteborg, formerly the parish of Björlanda. The site consists of a small sandy valley on the outskirts of the hilly area which delimits the larger Sörred valley in the east (fig. 1). The whole area had been damaged by gravel-pits. A few slabs in a secondary position and fragments of a flint dagger (fig. 5) were the only indications that a Late Neolithic gallery-grave may have existed in the area. The cremation burial which had also been damaged consisted of cremated bones identifiable as cattle and possibly human, remains of a pottery vessel, (fig. 6), resin and charcoal.

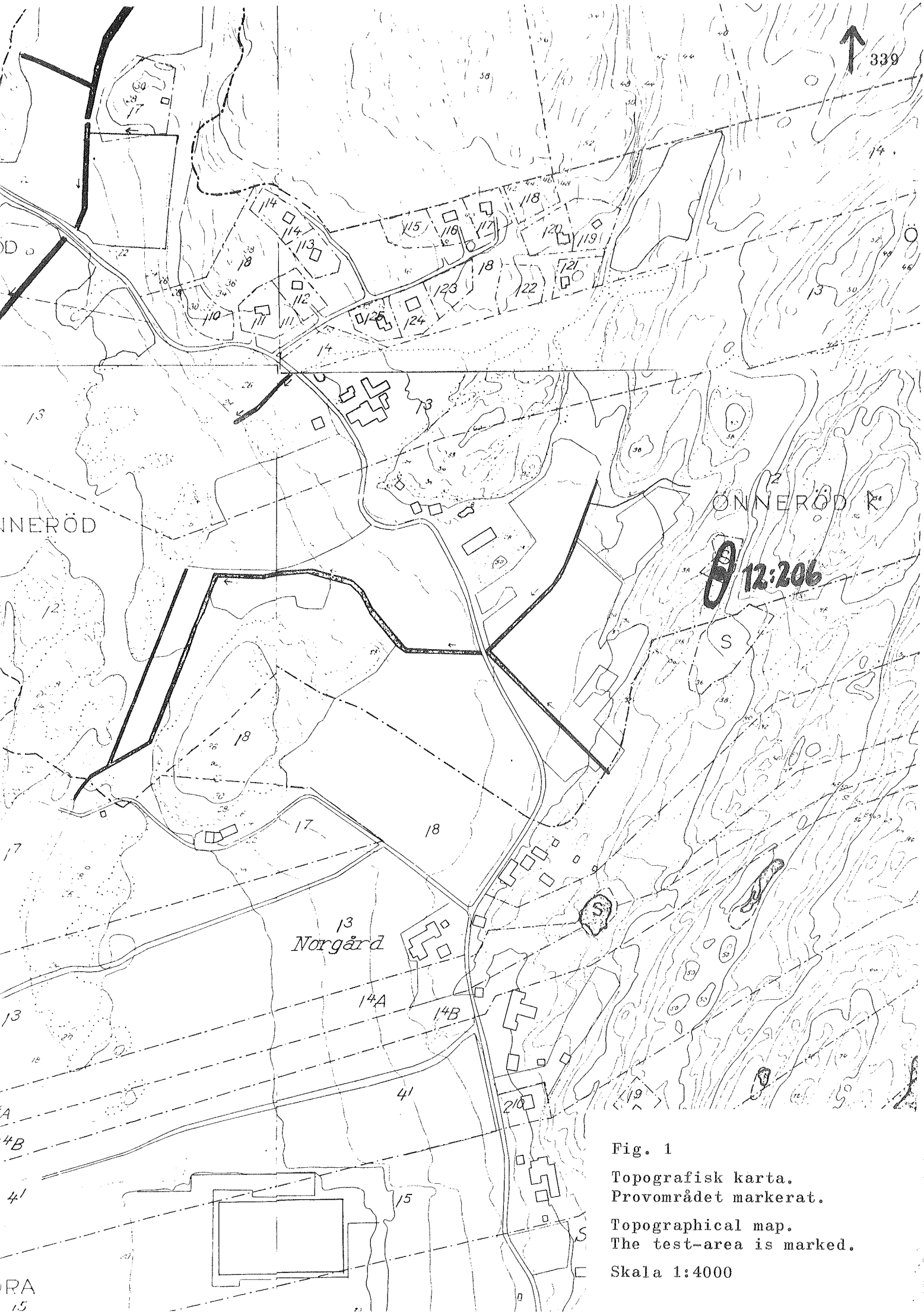


Fig. 1

Topografisk karta.
Provområdet markerat.

Topographical map.
The test-area is marked.

Skala 1:4000



P8

P7

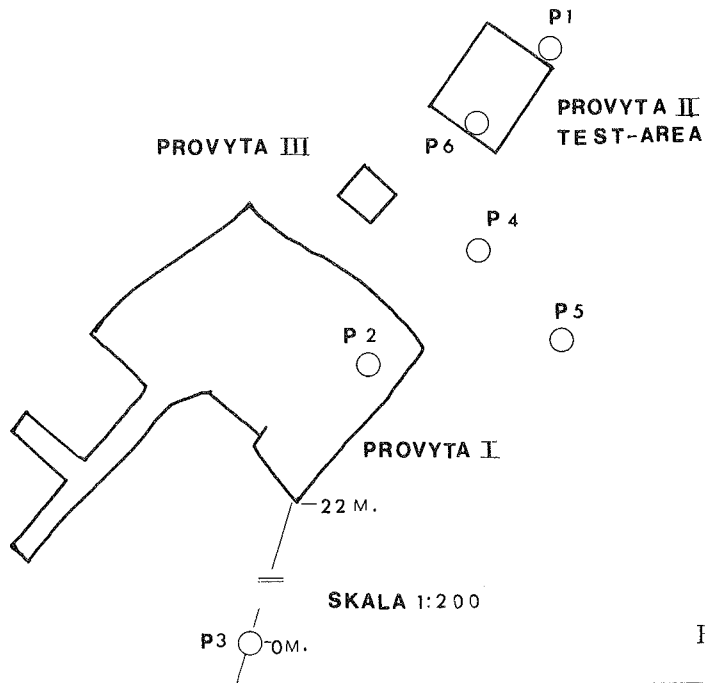


Fig. 2

PROVYTA I

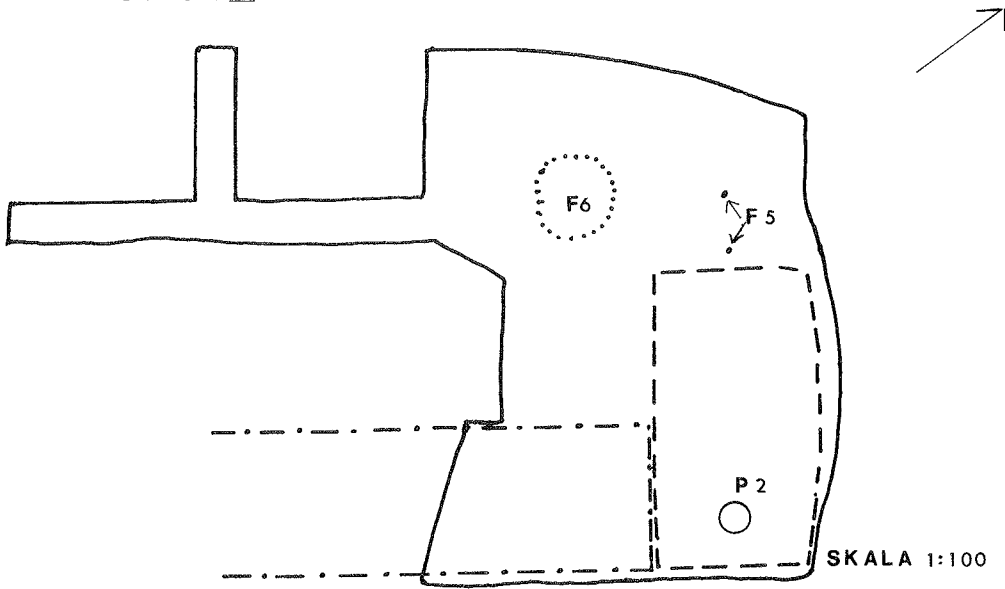


Fig. 3

---= GRÄNS FÖR HÄLLOMRÅDE

LIMIT OF AREA WITH SLABS

-.-.-= GRÄNS FÖR SVAGKA MED HÄLLAR

LIMIT OF HOLLOW WITH SLABS

Fig. 2-3

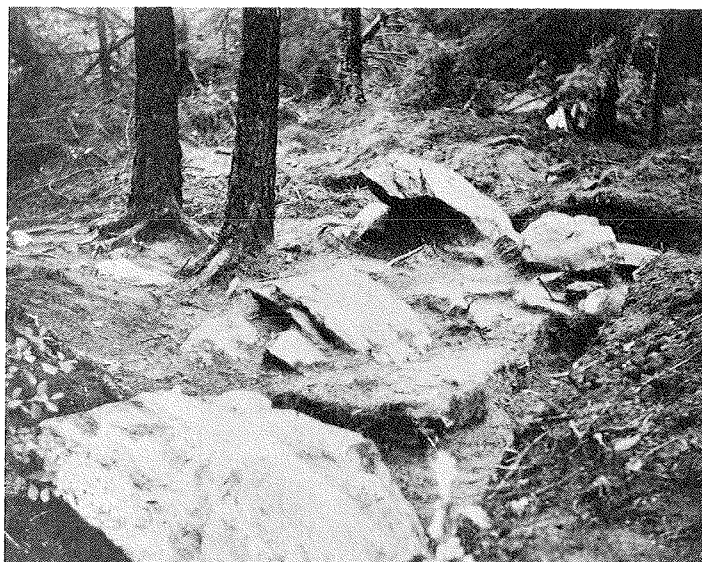


Fig. 4

Provyta I efter avtorvning. I förgrunden svackan med hållar, i bakgrunden hållarna omkring provgrop 2, från söder.

Test-area I after removal of the turf. View from the south showing the hollow with slabs in the foreground and the slabs around trial-pit 2 in the background.

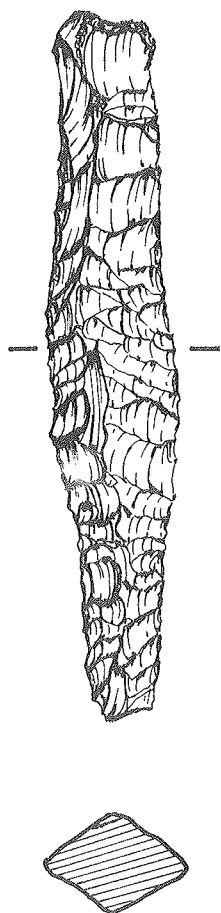


Fig. 5

Dolkfragment, fynd 5.

Skala ca 3/4

Fragment of dagger,
find 5.



Fig. 6:1-2

Fragment av lerkärl,
fynd 6. 1. Mynnings-
kant. 2. Bottenbit.

Skala ca 3/4

Fragment of pottery
vessel, find 6.

1. Rim. 2. Base.

