

1787  
Göteborg

Lundby 146

Syrhåla

Boplats: stå

Inv. nr. 84342

FR-69

**Göteborgs stadsmuseum**  
**Arkeologisk arkivrapport**

**Nr** 1968:16

*Lu 146*  
FORNLÄMNING NR 15:591 INOM GÖTEBORGS STAD

## 15:S91 BOPLATSOMRÅDE: STENÅLDER

Mesolitisk boplats, på geologiska grunder daterad till ca 7 000 - 6 000 f.Kr.

LÄGE, TOPOGRAFI, VEGETATION OCH HÖJD ÖVER HAVET  
(jfr inledningen om Syrhålaområdet)

Boplatsen var belägen på stadsäga 162, 163 och 164 i Göteborgs stad. Den låg i en liten, väl skyddad gip, som från Sörredsdalen i öster skjuter in i det större höjdområde, som skiljer denna dalgång från Syrhåladalen i väster (fig 1).

Gipen begränsas åt norr, söder och väster av kala bergspartier. Området har tidigare varit odlat, men är nu grästäckt och kraftigt igenvuxet av företrädesvis björk, asp och ek (fig 4).

Området ligger mellan 12-18 m.ö.h. och sluttar jämt ned mot Sörredsdalen i öster.

### GRÄVNINGSTID OCH ARBETSSTYRKA

Grävningstid: 9 augusti - 15 augusti 1968 parallellt med andra arbeten inom området. Undersökningen utfördes av Göteborgs arkeologiska museum. Arbetet leddes av H.Olsson. I övrigt deltog K.Rex. Arbetare från Göteborgs stads gatukontor var H.Rist, S.Salomonsson och G.Strand.

Den yta inom vilken upptogs gropar och schakt var ca 4500 kvm.

Arbets tid i fält: 72 arkeologtimmar och 74 grovarbetstimmar.

## UNDERSÖKNINGSFÖRLOPP

I det aktuella området upptogs fem provgropar (nr 69-73) i samband med den stora provgropstagningen inom Syrhålaområdet (jfr inledningen om Syrhålaområdet). I en av dessa (nr 70) fanns, förutom enstaka flintskärvor, en mörkfärgad strimma i profilväggen. I anslutning till gropen utlades då en meterruta (M1). Ytterligare fem provgropar upptogs (nr 401-405) och ett schakt (schakt A). Från detta schakt utlades två meterrutor (M2, M3, fig 2).

Slutligen kontrollerades områdets västra och nordvästra delar genom ett schakt (schakt B), utlagt genom en gles stensamling intill västra bergkanten och 4 gropar (nr 527-530) upptagna runt Pg 72. I anslutning till provgrop 527 grävdes ytterligare en meterruta (M4). Då inga konstruktioner och inget kulturlager påträffats, avbröts grävningen därefter.

## GRÄVNINGSIAKTTAGELSER

Profilen i schakt A uppvisade följande lagerföljd (jfr fig 3):

Ploglager ca 25 cm (=lager 1).

Mo ca 5-10 cm (=lager 2).

Mörkfärgade strimmor, innehållande enstaka kolstycken, förekommande fläckvis mellan ploglagret och den underliggande mon (=lager 6).

Finsand ca 5-10 cm (=lager 5).

Grus ca 30 cm, som i sitt understa skikt var mycket grovt och innehöll enstaka 0,10-0,15 m stora stenar (=lager 4).

Lera (=lager 3).

Vid 0-punkten för detta schakt, i dess östra, lägsta del, låg markytan ca 15,3 m.ö.h. (Avvägt från polygonpunkt nr 2290 på berget norr om boplatsen).

Denna lagerföljd, med undantag av den kolinblandade mörkfärgningen (lager 6), kunde också konstateras i de övriga grävningseenheterna.

Flintan, som till största delen är svallad, förekom helt övervägande i gruslagret över leran.

Då vattnet, efter den seneglaciala transgressionen, nådde sin lägsta nivå, ca 15 m.ö.h., har den inre delen av undersökningsområdet bildat en väl skyddad strand intill en liten vik, som skjutit in från Sörredsdalen. Ytan kan inte ha varit stor, ca 1 500 - 2 000 kvm, men läget bör ha varit idealiskt för en tillfällig bosättning.

Redan i början av den postglaciala transgressionen har flintan dragits ut och inlagrats i det grus som bildats i bränningszonen. Därefter har finsanden och mon avsatts när vattnet stigit ytterligare.

Flintan skulle också ha kunnat dragas ned från de omkringliggande bergspartierna och inlagrats i gruset vid transgressionen, men att bosättningen skulle ha skett uppe på dessa mer oskyddade områden förefaller osannolikt.

De tunna mörkfärgade strimmorna närmast under ploglagret (lager 6) utgjordes av endast fläckvis förekommande partier, med mycket oregelbunden form och oklara begränsningar. Någon större sammanhängande yta bildade dessa mörkfärgningar ej. Enstaka kol förekom jämte ett fåtal flintstycken. Då ej heller det överliggande ploglagret innehöll någon större mängd flinta och då inget i fyndmaterialet tyder på en neolitisk bosättning, verkar det ej troligt att dessa fläckar skulle utgöra rester av någon form av kulturlager. Det kan röra sig om resterna efter en brandröjning i samband med att området uppodlades. Större delen av detta brandlager har då blandats upp i ploglagret, enstaka små fläckar kan efter några år ha överlagrats genom jordflytning i sluttningen.

Nedanföör bergkanten i västligaste delen av undersökningsområdet fanns ett odlingsröse. Stenarna låg påfallande löst och var av mycket varierande storlek. Dessutom hade förekommit stenbrytning ur bergväggen. Borrhål fanns i en del stenar liksom i några stora block inne vid berget. Kanterna på dess block var lätt avrundade, vilket torde indicera att stenbrytningen har ägt rum i gammal tid. I gruslagret under odlingsröset låg en del flinta, varibland avslag.

## FYNDBESKRIVNING

## FYNDTABELL

Grävning- enhet	Kol	Flinta ej redskap		Flinta redskap			Övrigt			
		gr	st	gr	art	st	gr	art	st	gr
Pg 70	51	21	316							
Pg 71		2	5							
Pg 73		9	95							
Pg 401		24	190	Kärnfragm?	1	15				
				Avsl m bearb	1	4				
Pg 402		18	46							
Pg 403		41	157				Kvarts	3	3	
Pg 404		123	1170							
Pg 405		49	448							
Pg 527		124	1265				Kvarts	3	51	
Pg 528		28	563							
Pg 529		8	218							
Pg 530		18	34							
Schakt A										
0-1 m		53	618							
1-2 m		51	562							
2-3 m		62	880	Spånskrapa	1	1				
				Knuta	1	105	Kvarts	1	6	
3-4 m		57	640	Avsl m bearb	1	43	Kvarts	1	24	
4-5 m		89	868				Kvarts	4	14	
5-6 m		72	1600	Avsl m bearb	1	18	Kvarts	6	19	

Grävning- enhet	Kol	Flinta ej redskap		Flinta redskap			Övrigt			
		gr	st	gr	art	st	gr	art	st	gr
Schakt A										
6-7 m			138	1373				Kvarts	3	37
7-8 m			174	915				Kvarts	11	13
8-9 m			102	430	Avsl m bearb	1	10			
					Kärna	1	48			
					Mikrospån	2	2	Kvarts	8	10
9-10 m			206	697	Mikrospån	1	1			
					Avsl m bearb	1	4	Kvarts	6	23
Schakt B										
M1 lager 1	30		39	226						
M1 lager 3					Avsl m bearb	1	1			
M1 lager 4			58	598	Kärna	1	56			
					Skivskrapa	1	52			
					Knuta	1	52	Kvarts	3	9
M2 lager 1			31	245				Kvarts	3	4
M2 lager 4			123	1385	Mikrospån	1	1			
M2 lager 6	<i>sedgakt</i> 8		8	34						
M3 lager 1			39	92				Kvarts	4	4

Grävning- enhet	Koll Flinta ej redskap			Flinta redskap			Övrigt		
	gr	st	gr	art	st	gr	art	st	gr
M3 lager 4		144	536	Avsl m bearb	2	21	Kvarts	8	8
M3 lager 6		9	47						
M4		283	2365	Avsl m bearb	2	11	Kvarts	1	2
SA	30	2234	19085		21	443		65	227

Flintan är genomgående kraftigt svallad och omfattar åtskilliga små flintstycken på vilka inga slagmärken kan iakttagas. Genom svallningen kan också i några fall förekomsten av en ev bearbetning vara svår att avgöra.

Skivskrapan, 4,7x5,3 cm och 2,7 cm tjock har en rak och brant skrapegg. (fig 5).

Kärnorna synes vara tvåpoliga. En av dem är ensidig, medan den andra utnyttjats runt om (fig 6, 7). Längden är endast 5,5 resp 6,0 cm.

#### SAMMANFATTNING

Undersökningsområdet 15:S 91 har givit spår från en stenålderbo-plats i ett väl skyddat läge, längst in i en mindre gip som skjuter in från Sörredsdalen i öster. Svallad flinta har inlagrats i ett gruslager, som bör ha bildats i bränningszonen, vid början av den postglaciala transgressionen. Över detta lager har sedan avsatts sand och mo. Redskapsfynden utgöres av två skrapor och några bearbetade avslag. Dessutom finns två kärnor och några mikrospån.



## DATERING OCH UTVÄRDERING

På geologiska grunder kan boplatsen dateras till tiden före den postglaciala transgressionen. Om ovan framförda förmodan är riktig, så att bosättningen ägt rum längst in i den skyddade gipen, måste denna ha skett när vattnet når sin lägsta nivå före transgressionen dvs omkring eller strax efter 7000 f.Kr.<sup>1)</sup>

Även om flintan neddragits från de omkringliggande bergspartierna, kan en bosättning här inte ha skett senare än 6000 f.Kr. vid vilken tid också dessa bergsområden, belägna mellan 18-22 m.ö.h., täckas av vatten.

Boplatsen är den enda från mesolitisk tid, som påträffats på västra sidan av Sörredsdalen. Detta är underligt då flera, till synes mycket goda boplatslägen finnas på denna sida och då den västra stranden av den stora vik, som under mesolitisk tid gått in i Sörredsdalen, borde ha varit mer skyddad än den östra. Längs dalens östra sida har Göteborgs arkeologiska museum undersökt ett flertal stenåldersboplatser, varav en 12: S 5, överlagrad av transgressionen, kunnat C<sup>14</sup> dateras till ca 5000 f.Kr.

## SUMMARY

A Stone-Age settlement site occupying a sheltered position in the narrow end of a sloping, wedge-shaped valley, which extends from the Sörred valley on Hisingen island into the hilly area to the west of this valley, (figs 1, 4). Flints, subjected to wave-action, were embedded in a layer of gravel, formed at the beginning of the postglacial transgression. It was later overlaid by sand and fine sand. The tools found consist merely of a few scrapers and slightly worked flakes. Some cores and bladelets were also found. On a geological basis the settlement can be dated to 7 000 - 6 000 B.C.

Hasse Olsson

## Litt:

- 1) R.Sandegren - H.E.Johansson: Beskrivning till kartbladet Göteborg. Sveriges geologiska undersökning. Ser. Aa. N:o 173. Stockholm 1931. Sid. 97.

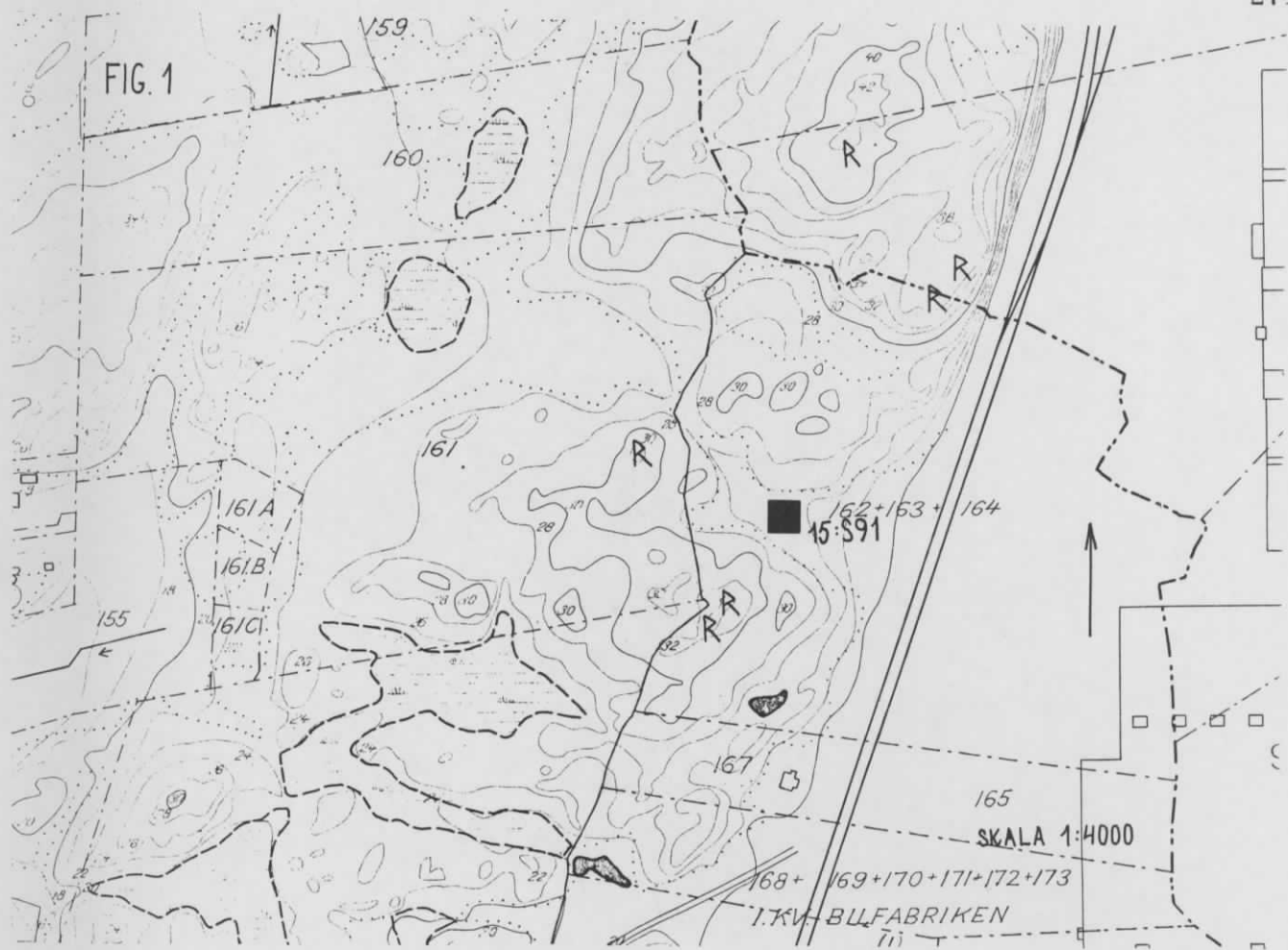


FIG. 2

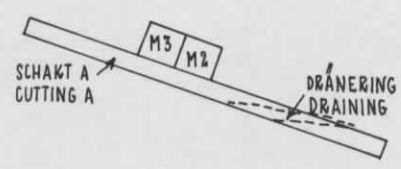
□ Pg 405

□ Pg 404

□ Pg 402

M1  
□ Pg 70

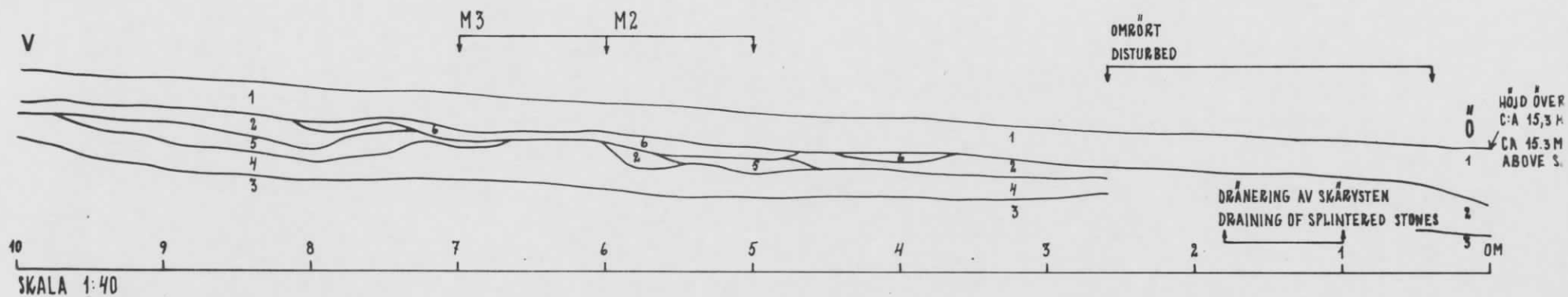
□ Pg 401



CA 15 M ÖVER HAVET.

SKALA 1:200

FIG. 1-2



- |     |               |                 |
|-----|---------------|-----------------|
| 1 — | PLOGLAGER     | PLOUGHED LAYER. |
| 2 — | MO            | FINE SAND.      |
| 3 — | LERA          | CLAY.           |
| 4 — | GRUS          | GRAVEL.         |
| 5 — | FINSAND       | MEDIUM SAND.    |
| 6 — | MÖRKFÄRGAD MO | DARK FINE SAND. |

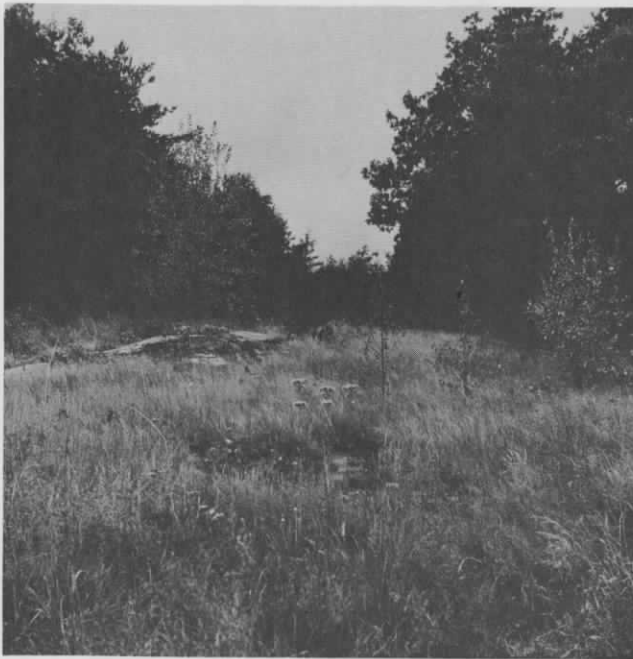


Fig 4

Boplatsområdet från öster.

The settlement site from the east.

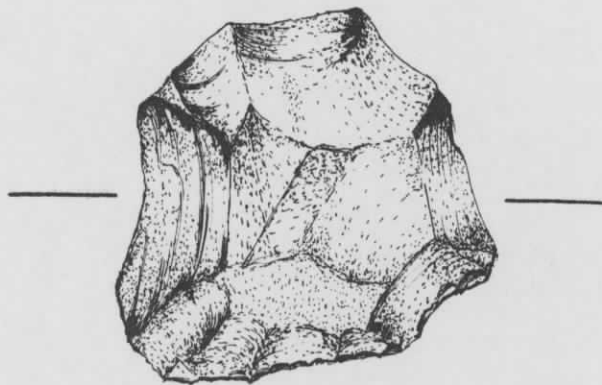


Fig 5  
Skivskrapa. Skala 1:1  
Flake scraper.

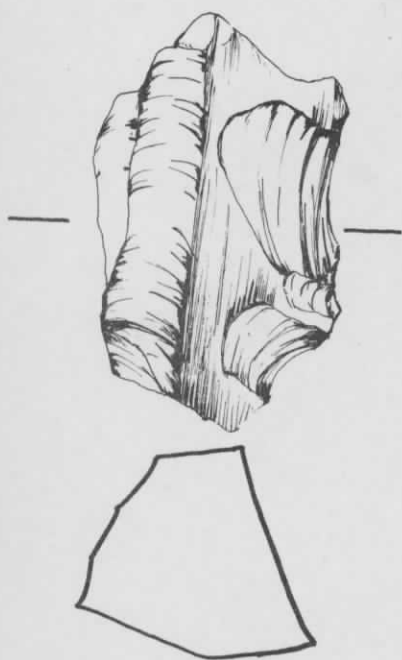


Fig 6  
Kärna. Skala 1:1  
Core.



Fig 7  
Kärna. Skala 1:1  
Core.