

Göteborg

Västra Frölunda 199

Högsbo

Boplatsområde

Inv. nr. 84334

Fyndrapporter 1969

**Göteborgs stadsmuseum**  
**Arkeologisk arkivrapport**

**Nr 1968:23**

V:A FRÖLUNDA 199  
FORNLÄMNING NR ~~23:519~~ INOM GÖTEBORGS STAD

## 23:S19 BOPLATSOMRÅDE: STENÅLDER

Undersökningen har genomförts i två omgångar, först en 1965 och sedan en 1968. Undersökningen 1965 gjordes enligt det dåtida systemet, varvid man också räknade med en senare yt-avbaning på boplatsen. Vid övergången till ett nyare grävningssystem utfördes en kompletterande undersökning 1968.

Den följande rapporten är en sammanfattning av de två rapporter, som har skrivits om utgrävningarna 1965 och 1968. Dessa utgrävningsrapporter finns arkiverade i Göteborgs arkeologiska musei arkiv och kan alltså studeras var och en för sig.

### BELÄGENHET, TOPOGRAFI, VEGETATION OCH HÖJD ÖVER HAVET

Platsen för 23:S 19 var belägen på tomt nr 5 och 6, 26 kv Skruvtvingen inom Högsbo industriområdes norra del, där en mindre dalgång från området söder om Högsbo skjutbana tvärrar över bergen ner mot Åbydalen vid Längeberg (fig 6). Denna dalgång begränsas av branta bergssidor och jordarten består huvudsakligen av sen- och postglacial marin sand. I dalens norra del, där fynd tidigare har gjorts av flintredskap, låg vid undersökningstillfället 1965 en rad upplag för byggnadsmaterial. Dalgångens passpunkt, som undersöktes 1968, täcktes av en ridbana och i dess södra del ligger gårdsbyggnaderna till Längeberg-Uppegård. Ett antal gropar grävdes 1965 i en fri yta mellan upplagen och ridbanan. Året därpå restes på denna plats en makadamkross. Området där groparna grävdes var gräsbevuxet med en del lövträds-snår. Det visade spår av att tidigare ha varit odlad. Marken på ridbanan var starkt upptrampad, saknade vegetation och hade också tidigare varit odlad. Området i sin helhet ligger mellan 33 och 36 m.ö.h.

## GRÄVNINGSTID OCH ARBETSSTYRKA

Båda grävningarna företogs genom Göteborgs arkeologiska museum. Arbetet 1965 leddes av C.Cullberg med hjälp av M.Jackson och arbetare från Göteborgs stads gatukontor, E.Ögren och R.Nilsson. Arbetet 1968 leddes av M.Lundberg, i detta deltog E.Weiler. Arbetare från Göteborgs stads gatukontor vid detta tillfälle var O.Oskarsson och G.Strand.

Den yta i dalgången som undersökningen täckte med sina olika provgropar och schakt var på 4 500 kvm. För allmän översikt över området, se fig 1.

## UNDERSÖKNINGARNA

Undersökningen 1965 gjordes därför att det skulle dras fram en väg i dalgången och längs dess sträckning på plankartan grävdes på en fri yta 6 st gropar i rad sk väggropar (fig 2). Materialet i groparna togs upp i säckar. Flintan som hade kommit fram efter en bortspolning av jorden genomgicks och sorterades. Gropdjupet i medeltal var 53 cm, som alltså innebar djupet ner till alvgränsen. Sammanlagt kom det fram 1121 gr flinta fördelat på 533 st skärvor. Av redskap framkom nästan ingenting, endast 1 st avslag med retusch kunde konstateras. Mest material innehöll grop nr 1 (fig 2) 138 st flintskärvor.

Denna sondering visade att på platsen fanns det av människan tillslagen flinta. Några redskap, som kunde ge en datering framkom inte och inte heller några konstruktioner så som härdar eller husgrunder. Som ovan sagts stannade undersökningen vid detta stadium, därför att det senare skulle ske en ytavbaning på platsen. Då denna ej kom till stånd företogs 1968 en avslutande undersökning av dalgången. Därvid valdes att gräva något högre upp och på den del av dalgången som sluttede ner mot Långeberg-Uppegård mot söder (fig 3, 4). Arbetet vid undersökningen 1968 tillgick så att först grävdes 6 st provgropar för att få en överblick över lagerföljden i denna del av dalgången. Därefter grävdes ett schakt i södra delen av undersökningsområdet för att finna eventuella av odlingen oskadade lämningar. Dessutom grävdes en meterruta vid schak-

tet. Alla dessa grävningseenheter grävdes lagervis och fynden som framkom tillvaratogs i enlighet med de iakttagna lagren. Provgroparnas djup bestämdes i stort sett av alvgränsen och varierade mellan 30 och 75 cm. I lagerföljdens överdel var det ett ploglager med en sandartad jordart och längre ner en grusig sand som mot botten övergick i lerig, grusig sand och längst ner lera. Schaktets lagerföljd (fig 5) bestod av överst ett ploglager av lerig, grusig sand, därefter också sand och lera liksom i provgroparna. Den här lagerföljden var alltså en regressionslagerföljd som bestod av en glacial lera med överliggande sand. Eftersom hela området låg ett tiotal meter över den postglaciala gränsen, så måste jordarterna vara avsatta under den första regressionen. Lagerföljden var också påverkad av plöjningen på ytan, neddragen matjord ner emot de lägre delarna av sluttningen. I ingen av provgroparna eller i schaktet kunde några kulturlager eller andra anläggningar påträffas.

Av fynden kan nämnas att från lager 1 framkom 281 st flintor, från lager 2, 33 st och från båda lagren, 1 och 2, utan att vara skilda åt 11 st, d.v.s. ploglagret och det underliggande sandlagret innehöll de flesta flintfynden. Detta är helt naturligt när det gäller en regressionslagerföljd av detta slag, där ju en stratigrafi med dolt kulturlager inte är möjlig. Av redskap framkom 1 st knuta och 10 st avslag med bearbetning. De fynd som hade givit anledning till boplatsundersökningen bestod av 2 st kärnor, 2 st skivskrapor, 1 st spån och 2 st skärvor av flinta. Dessa hade samlats upp på en plöjd yta, där en större överblick över flintfynden kunde erhållas än nu när ytan till stor del var gräsbevuxen eller hårt trampad av hästarna.

#### SAMMANFATTNING

I den dalgång som går i nord-sydlig riktning från området söder om Högsbo skjutbana och ner mot Långeberg-Uppegård vid den stora Åbydalen hade tidigare plockats flinta, då området låg som plöjd åker. Detta gav anledning till en

undersökning från Göteborgs arkeologiska museum, dels 1965, dels 1968. Undersökningen 1965 gjordes som ett antal gropar längs en planerad vägsträckning, och undersökningen 1968 gjordes något längre söderut i dalgången på en markyta som då utnyttjades som ridbana. Undersökningarna gav inga konstruktioner, varken husgrunder eller härdställen och gav inte heller något större flintmaterial som kunde ge anledning till någon närmare datering.

#### SUMMARY

A Stone Age settlement in Västra Frölunda, in the southwestern part of the Göteborg area.

This settlement was situated in a small valley which crosses the large former fiord of Åby. This fiord extended from the bay of Askim inland towards the steep fault by the town of Mölndal.

The excavation was a routine one done in two stages in 1965 and 1968 due to road construction and other building activities. The excavation yielded finds of flake scrapers, cores, blades and waste flakes which show that people dwelt here during the Stone Age. The material cannot be connected with a definite cultural group. In the area as a whole late Mesolithic Lihult culture and Neolithic Pitted-Ware culture seem to be well represented. See for instance the excavation report of 23:S 17.

Carl Cullberg      Monica Lundberg

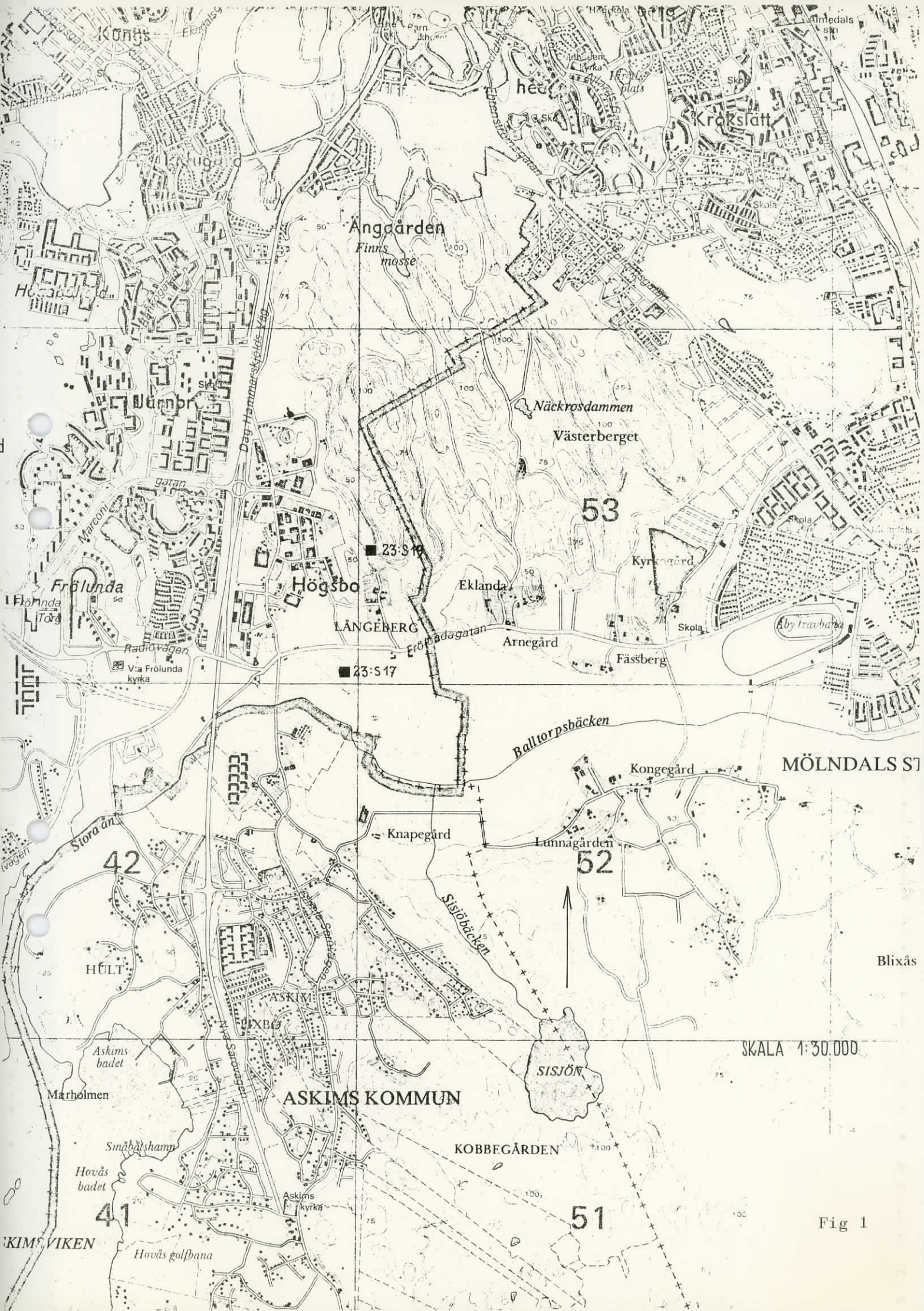


Fig 1



FIG. 2



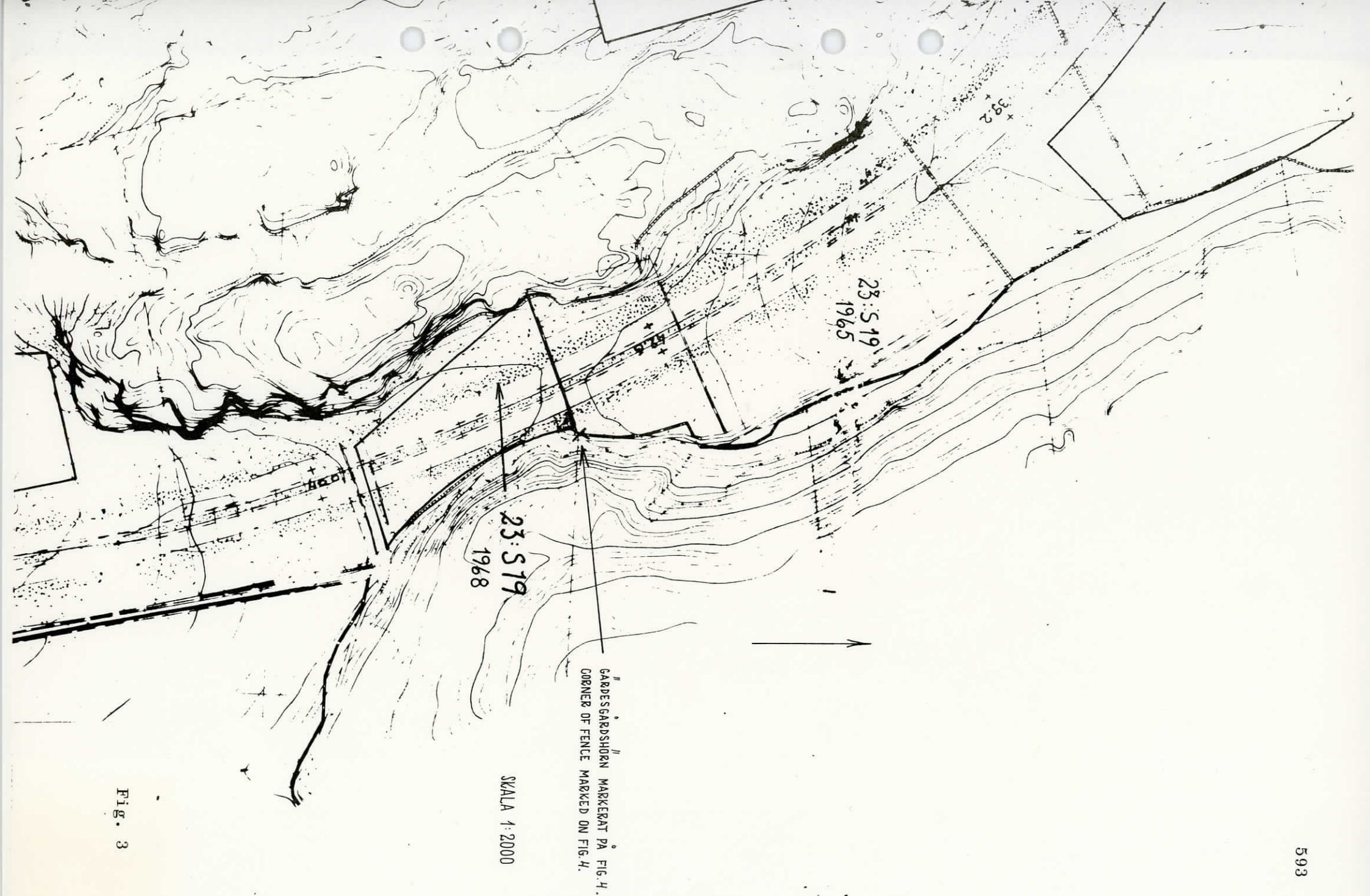
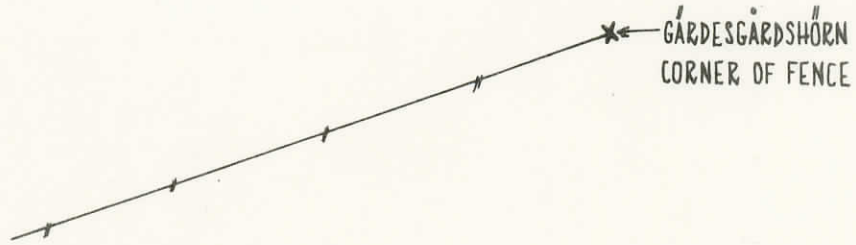


Fig. 3

SCHAKTPLAN  
MAP OF EXCAVATED AREA

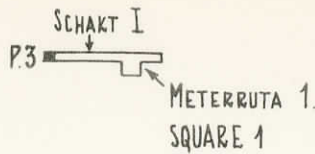
FIG. 4



= P.1

= P.6

= P.2

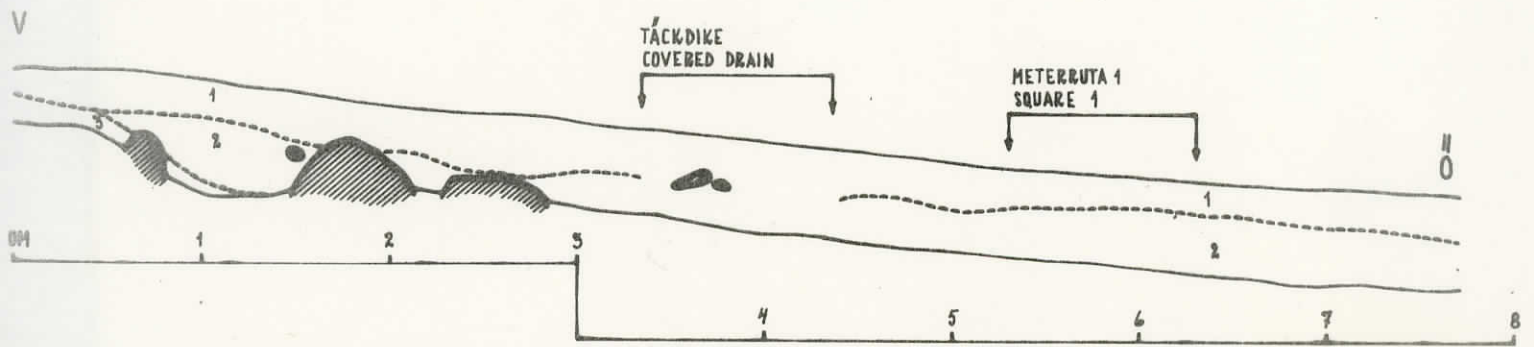


= P.4

= P.5

SKALA 1:500

FIG. 5



SKALA 1:40

- 1 = LERIG GRUSIG SAND, MINDRE LERIG MOT 0
- 2 = SAND, NÅGOT LERIG MELLAN 0 OCH 3,2 M
- 3 = LERA

CLAYEY, GRAVELLY SAND LESS CLAYEY IN THE EAST.  
SAND SLIGHTLY CLAYEY BETWEEN 0 AND 3.2 M.  
CLAY.

FIG. 4-5

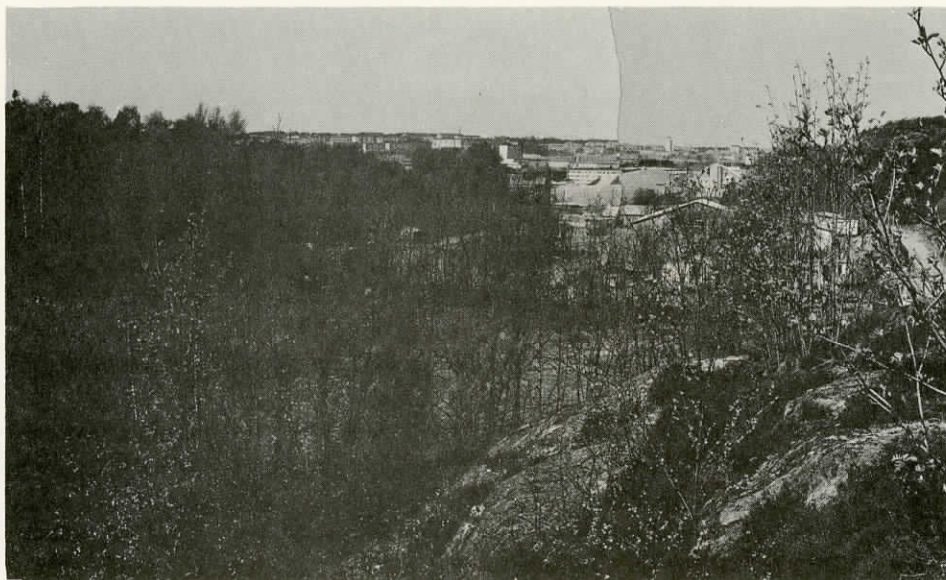


Fig 6

Ridbanan och dalgången mot industriområdet.

Från sydöst.

The riding-ground and the valley looking towards  
the industrial area. View from the south-east.