

Forntida boplatslägen vid Kronängen

Björlanda 306:1 | Björlanda socken | Boplat
Förundersökning | Göteborgs kommun

Sara Lyttkens



ARKEOLOGISK RAPPORT FRÅN
GÖTEBORGS STADSMUSEUM
ISSN 1651-7636
© Göteborgs stadsmuseum 2013
Norra Hamngatan 12
411 14 GÖTEBORG
www.stadsmuseum.goteborg.se

REDAKTION
Else-Britt Filipsson
Ulf Ragnesten
Tom Wennberg

OMSLAGETS GRAFISKA FORM
Mimmi Andersson

Omslag: Bäckfåra vid undersökningsytan Björlanda 306s sydvästra del. Foto mot söder.

TOPOGRAFISKA OCH EKONOMISKA KARTAN
© Lantmäteriverket. Medgivande 507-98-3211

KARTOR FRÅN STADSBYGGNADSKONTORETS DATABAS
© Göteborgs Stadsbyggnadskontor

FORNLÄMNING BJÖRLANDA 306:1

Arkeologisk förundersökning

SAMMANFATTNING

På uppdrag av länsstyrelsen i Västra Götaland har Göteborgs stadsmuseum utfört en förundersökning på fastighet Kvisljungeby 2:8, Björlanda socken, Göteborgs kommun (figur 1-3). Detta på grund av exploatering i form av husbyggnation som skall utföras på platsen. Den nordvästra delen av fastigheten innefattar en del av fornlämning Björlanda 306:1 som är en tidigare känd stenåldersboplats. På fastigheten identifierades två olika boplatslägen, ett mesolitiskt och ett från sen bronsålder/tidig järnålder. På den mesolitiska boplatsten påträffades mycket stora mängder vitpatinerade flintavslag. På brons-/järnåldersboplatsten påträffades ett omfattande kulturlager samt en anläggning innehållande rikligt med bränd lera. Fynden i kulturlagret bestod av bränd lera, keramik samt en del slagen flinta. Även en återanvänd mesolitisk korphacka påträffades på undersökningsytan. Hela ytan rekommenderas för en vidareundersökning om fastigheten tas i bruk för exploatering.

ADMINISTRATIVA UPPGIFTER

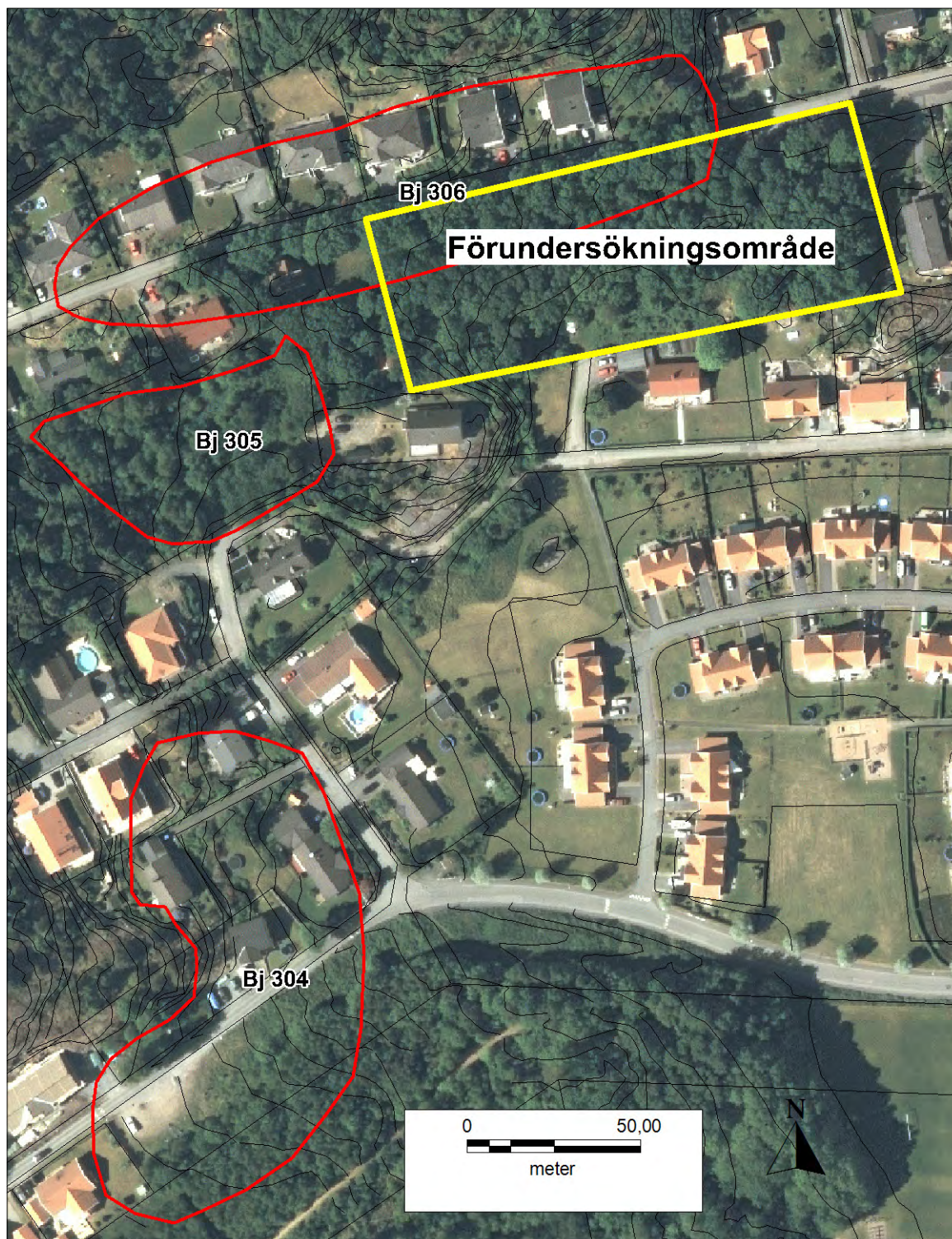
Länsstyrelsens beslut nr:	431-9900-2013
GSM dnr	1442/13
Uppdragsgivare:	Björke Bygg. Att: Åke Selén.
Läge:	Fastighet Kvisljungeby 2:8, Kronängen, Björlanda socken, Göteborgs kommun (figur 1-3)
Ekonomisk karta:	7B 2c
Koordinater i rikets nät:	E: 139 497 N: 640 3913 (SWEREF99 12 00)
Grävningssorsak:	Husbyggnation
Grävningstinstitution:	Göteborgs stadsmuseum
Datum för undersökning i fält:	2013-11-13 t.o.m. 2013-11-14
Undersökt yta:	cirka 7000 m ² (extensivt), cirka 70 m ² (intensivt)
Antal arkeologtimmar i fält:	32
Antal maskintimmar:	16
Platsledare:	Ulf Ragnesten
Övriga deltagare i fält:	Sara Lyttkens
GSMA nr:	130022



Figur 1. Förundersökningsytans läge (ring) på centrala Hisingen i Göteborgs kommun. Blå kartan, skala 1:100 000.



Figur 2. Förundersökningsytans läge (pil) samt omgivande fornlämningar på fastighetskartan. Skala 1: 20 000.



Figur 3. Förundersökningsytan (fastighet Kvisljungeby 2:8) markerat i gult på ortofotokarta. Närliggande fornlämningar är markerade i rött. Genom fornlämning Björlanda 306 skär Stallvägen.

TOPOGRAFI OCH FORNLÄMNINGSMILJÖ

Fornlämning Björlanda 306:1 ligger i ett rikt fornlämningsområde vid Kronängen i Björlanda socken på Hisingen (1-3). Området är relativt kuperat för att vara på centrala Hisingen och sträcker sig nivåmässigt mellan 15 och 26 m över havet. Fornlämningen utgörs huvudsakligen av gammal åkermark som idag är delvis bebyggd med enfamiljsvillor för åretruntboende. I närområdet ligger flertalet fornlämningar bl.a. Björlanda 305:1 och 304:1 som är två förhistoriska boplatser (figur 3). Dessa ligger endast cirka 10 meter respektive 100 meter sydväst om Björlanda 306:1. Cirka 300 meter sydost om Björlanda 306:1 ligger Björlanda 458:1 som är en boplatz som daterats till brons- och järnålder (Lyttkens 2013) och drygt 700 meter sydost ligger det välkända gravfältet Ambros kulle (Björlanda 5:1). Tidsspännet på de närbelägna fornlämningarna sträcker sig från mesolitikum till vikingatiden.

UTSEENDE FÖRE UNDERSÖKNINGARNA

Förundersökningsytan utgör fornlämningsens sydöstra del och består av gammal åkermark som i dagsläget är ett trädbevuxet promenadstråk mellan villorna i området (figur 4). Terrängen består av gräsbevuxna ytor i anslutning till lägre berg i en östsluttning. På ytan växer främst ett stort antal ekar men även asp, lönn och enstaka björkar finns. I de sydvästra partierna skär en smal bäckfåra genom området (figur 5). Undersökningsytan begränsas i norr av Stallvägen och i öst, väst och söder av villor och trädgårdar (figur 4 och 6).



Figur 4. Förundersökningsområdets västra del. Foto mot väst.



Figur 5. I undersökningsområdets sydvästra del flöt en smal bäck. Foto mot söder.



Figur 6. Undersökningsytan begränsades i norr av Stallvägen samt av ett villaområde. Foto mot nordöst.

TIDIGARE FYND OCH UNDERSÖKNINGAR

Fornlämning 306:1 har varit känd sedan länge och redan 1916 tillvaratogs fynd från platsen av Johan Alin. Ytprova på området har även förekommit senare bland annat av Axel Stene år 1920 och av John Bunyan Johansson 1942 (Wigforss 1990). Bland fyndmaterialet finns mestadels mesolitiskt material men även neolitisk keramik förekommer. Björlanda 306:1 delundersöktes första gången 1986 och gav då ett fyndmaterial som främst bestod av neolitiska flintredskap exempelvis en slipad flintmejsel samt en skafthålsyxa men även en mesolitisk kärnya påträffades. 1986 års förundersökning på Björlanda 306:1 gjordes på fastigheter norr om Stallvägen. Den nu aktuella förundersökningen omfattar ett mer kuperat och större terrängparti söder om vägen, som tidigare inte undersökts.

UNDERSÖKNINGSMETOD

Förundersökningen på Björlanda 306:1 utfördes med hjälp av en mindre grävmaskin med planskopa. Flertalet schakt drogs över hela ytan och lagerföljd i schakten samt anläggningar dokumenterades med textbeskrivningar och fotografering. Schakten och anläggningarna mättes in digitalt med hjälp av GPS.

NATURVETENSKAPLIGA BESTÄMNINGAR

Inga naturvetenskapliga analyser utfördes vid förundersökningen.

GRÄVNINGSIAKTTAGELSER

Förundersökningen av Björlanda 306:1 utfördes under två dagar i november 2013 av två arkeologer. Totalt grävdes 18 schakt med hjälp av en grävmaskin (figur 7). Nedan följer en beskrivning av schakten och de anläggningar som påträffades:

Schakt 1 - Djupschakt (figur 8)

0-0,10 meter: förna

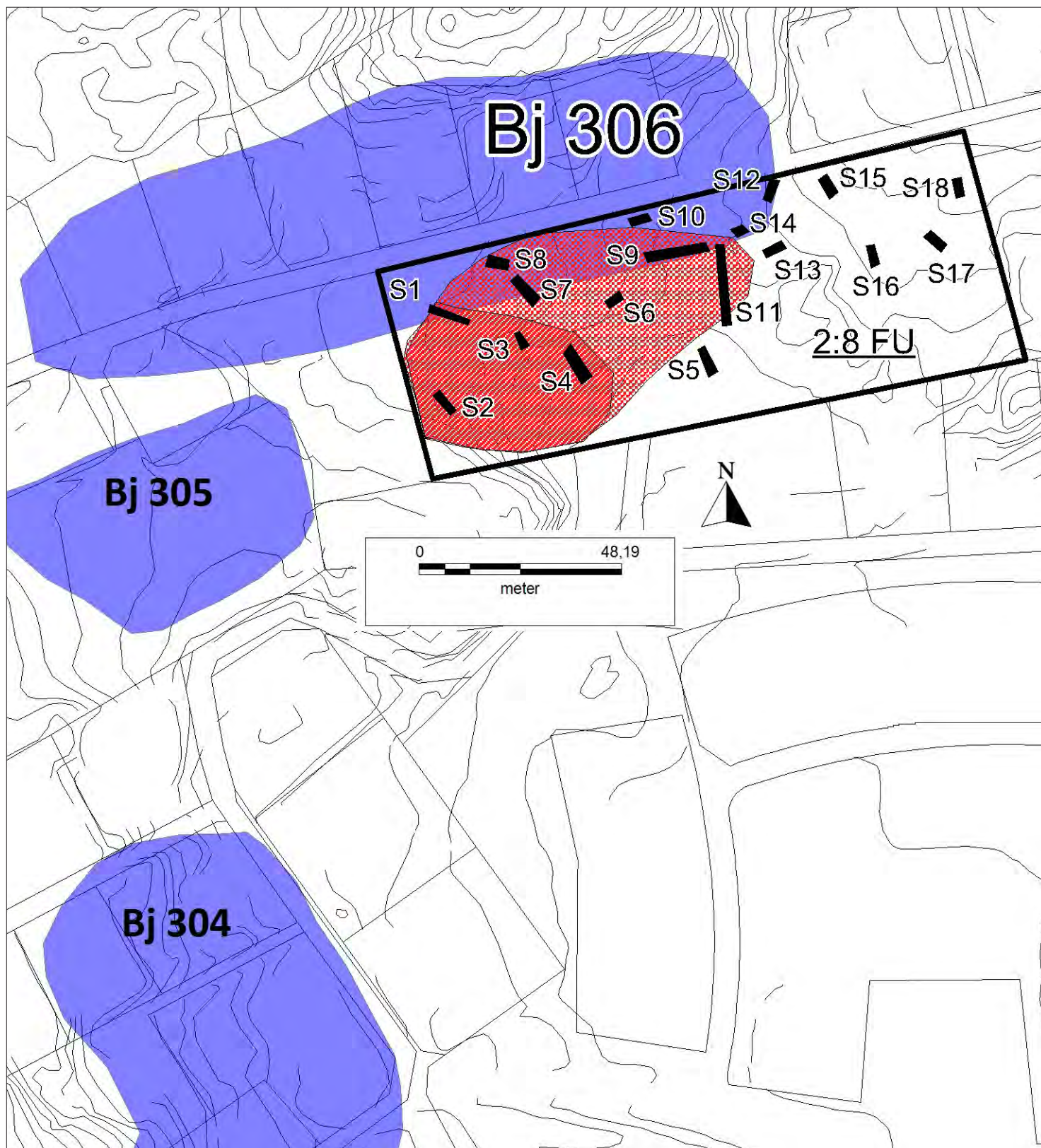
0,25 meter: matjord/humus.

0,25-0,40 meter: kulturlager.

0,40-1,20 meter: grus/morän.

1,20 meter: morän

Enstaka flintavslag påträffades i kulturlagret.



Figur 7. Schaktens läge på förundersökningsområdet. Blått markerar fornlämningsområdet för Björlanda 306 samt närliggande fornlämningarna Björlanda 305 och 304. Rött markerar nypåträffad fornlämningsyta varav den mesolitiska boplatsen syns i sydväst (mörkrött) och den yngre brons/järnåldersboplatsen syns i nordöst (ljusrött). Den yngre boplatsen överlappar även till viss den äldre.



Figur 8. Schakt 1 grävdes i områdets västligaste del. Schaktet innehöll ett kulturlager med enstaka flintavslag.



Figur 9. I schakt 2 påträffades ett kulturlager som innehöll stora mängder flinta. Det fyndförande lagret är utmarkerat mellan de två skärslevarna på bilden.

Schakt 2

0-0,10 meter: förna.

0,10-0,22 meter: matjord.

0,22-0,40 meter: sandigt kulturlager

0,40-0,50 meter: sand.

0,50 meter: morän.

En stor mängd svallad och vitpatinerad flinta påträffades i kulturlagret (figur 9).

Schakt 3

0-0,23 meter: förna och humus.

0,23-0,50 meter: sand och grus innehållande rikligt med flinta.

0,50 meter: lera

Stora mängder svallad och vitpatinerad flinta.

Schakt 4

0-0,10 meter: förna

0,10-0,25 meter: humus/matjord

0,25 meter: kulturlager med stora mängder slagen flinta och bränd lera.

I kulturlagret påträffades en anläggning (A1) samt stora mängder lerklining och slagen flinta. Schaktet grävdes ej djupare än 0,25 meter för att inte förstöra fyndlager och anläggningar.

Anläggning 1 - Koncentration med bränd lera (ugn?)

Rund anläggning, cirka 0,25 meter i diameter. Bestod av stora mängder bränd lera (figur 10). Anläggningen mättes in med GPS men grävdes inte ut.



Figur 10. Anläggning 1 i schakt 4. Anläggningen bestod av en större koncentration av bränd lera.

Schakt 5 - Djupschakt

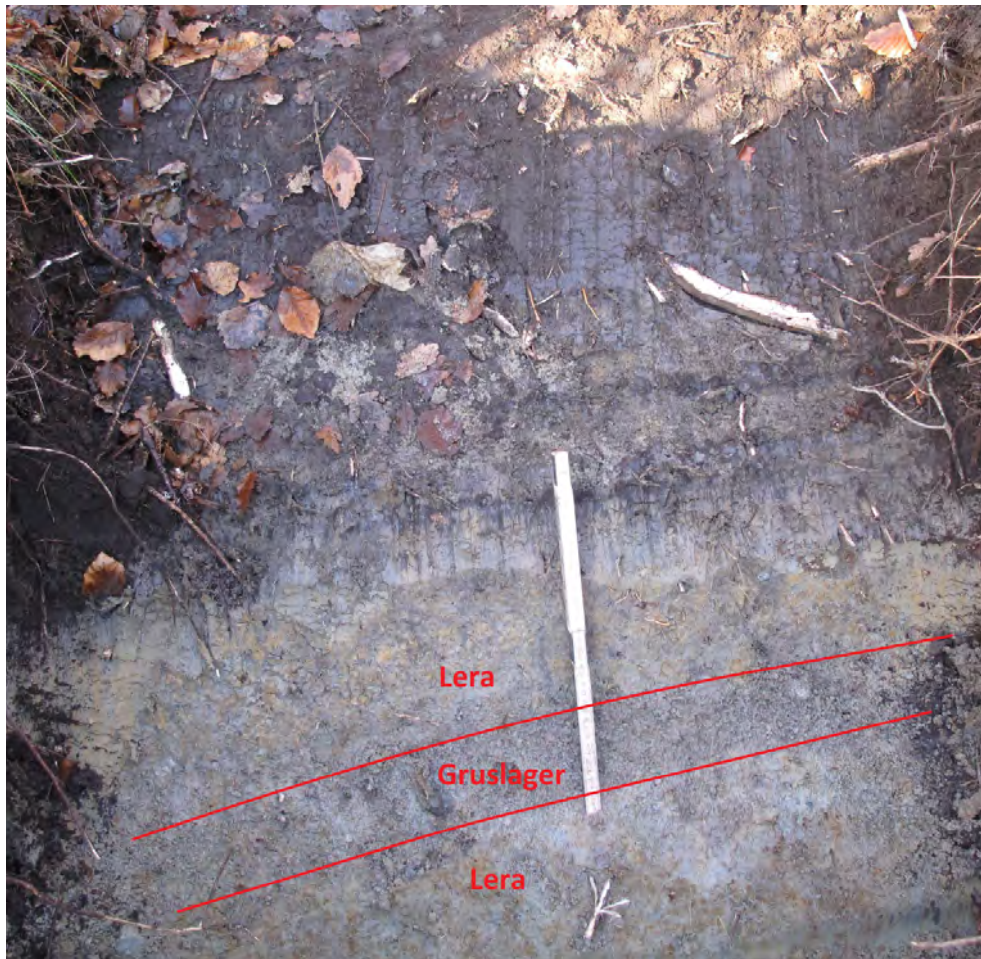
0-0,30 meter: förna och humus.

0,30-0,55 meter: siltig lera.

0,55-0,65 meter: överlagrat gruslager.

0,65 meter: lera.

Enstaka flintor påträffades i botten av humuslagret. I schaktet påträffades även ett överlagrat gruslager (figur 11), dock fyndtomt.



Figur 11. I schakt 5 påträffades ett överlagrat gruslager.

Schakt 6

0-0,05 meter: förna.

0-0,05-0,10 meter: humus.

0,10 meter: berg.

Fyndtomt

Schakt 7

0-0,10 meter: förna.

0,10-0,25 meter: matjord.

0,25-0,50 meter: kulturlager med enstaka flintor och keramikskärvor.

0,50 meter: sten och grus/berg.

I kulturlagret påträffades enstaka flintavslag, små bitar bränd lera samt två keramikskärvor. Kulturlagret var mörkbrunt och fett med inslag av kol.

Schakt 8

0-0,20 meter: förna och humus.

0,20-0,35 meter: kulturlager (i den östra delen) matjord/grus (i den västra delen)

0,35 meter: morän.

I schakt 8 kunde en mycket tydlig gräns för kulturlagret skådas. I kulturlagret som utgjorde schaktets östra del påträffades enstaka flintor samt 1 keramikskärva.

Schakt 9

0-0,22 meter: förna och humus.

0,22-0,30 meter: kulturlager (i den västra delen) humus/grus (i den östra delen).

0,30 meter: grus/berg (i den västra delen) lera (i den östra delen).

Cirka fyra meter ut i schaktets västra del upphörde kulturlagret. I denna del påträffades dock en del slagen flinta på en nivå av cirka 0,25-0,30 meter.



Figur 12. Schakt 9 grävs. Författaren i bild. Foto mot öster.

Schakt 10

0-0,45 meter: påförda grus- och jordmassor.

0,45-0,50 meter: ursprunglig humus.

0,50 meter: grus/berg.

Enstaka flintavslag i botten av schaktet ovanpå berget.

Schakt 11

0-0,25 meter: förna och humus

0,25 meter: grus (i den södra delen) tunt kulturlager ovanpå berget (i den norra delen). I kulturlagret påträffades en fragmenterad spetshacka samt tre bitar keramik (F1).

Schakt 12

0-0,22 meter: förna och humus

samt påförda massor.

0,22 meter: lera

Nästintill fyndtomt. Endast ett par avslag påträffades.



Figur 13. I schakt 11 kom ett tydligt metalltida kulturlager med bränd lera, keramik och flinta samt en fragmenterad och återanvänd spetshacka (jmf. figur 16)

Schakt 13 - Djupschakt

0-0,25 meter: förna och humus.

0,25-0,35 meter: grus med mindre stenar.

0,35-0,60 meter: lera.

0,60 meter: berg.

Fyndtomt.

Schakt 14

0-0,30 meter: påförda massor.

0,30 meter: berg.

Fyndtomt.

Schakt 15

0-0,30 meter: förna och humus.

0,30 meter: silt.

Fyndtomt.

Schakt 16

0-0,20 meter: förna och humus.

0,20 meter: berg.

Fyndtomt.

Schakt 17

0-0,30 meter: förna och humus.

0,30 meter: lera.

Fyndtomt.

Schakt 18

0-0,25 meter: förna och humus.

0,25 meter: lera.

Fyndtomt.

FYNDBESKRIVNING

På förundersökningsområdet påträffades två olika fyndkategorier. Dels stora mängder vitpatinerad och slagen flinta som påträffades på boplatzens högre partier i den sydvästra delen och dels ett yngre fyndmaterial bestående av keramik (figur 14), lerklining (figur 15) och slagen flinta. Detta yngre material påträffades i de lägre partierna i områdets sydöstra del. I den delen av området som tolkades som

en yngre boplats (sydost) påträffades dock även en ett fragment av en spetshacka (figur 16) vilken framkom i ett kulturpåverkat lager tillsammans med järnålderskeramik i schakt 11. Fragmentet kan vara ett återanvänt stenåldersföremål ursprungligen tillverkat under mellersta delen av mesolitikum (figur 14). Liknande hackor finns i GSM arkiv (figur 17). Hackor likt dessa påträffas ofta fragmenterade vilket kan tyda på att de är avsiktligt förstörda. I dessa fall förekommer yxfragmenten ibland i offernedläggelser (Glenn Johansson, otryckt källa 2013-11-29).



Figur 14. Mynningsskärva i keramik från schakt 11. Ytan var glättad och mycket slät.

Flintan har sorterats i enlighet med Andersson, S, m.fl. Sorteringsschema för flinta. *Fyndrapporter* 1978, och redovisas i bifogad fyndtabell. Fynden förvaras på stadsmuseets magasin. Övrig flinta kasserades efter fyndsortering.



Figur 15. Lerlining med kvistintryck påträffad i schakt 4.



Figur 16. Fragment av spetshacka påträffad i kulturlagret i schakt 11.



Figur 17. Spetshacka (korphacka) från Dalsland daterad till mesolitisk tid. GSM arkiv.

DATERING OCH TOLKNING

På undersökningsytan påträffades två olika boplatslägen, ett äldre och ett yngre. I områdets sydöstra del identifierades en cirka 3000 kvadratmeter stor boplatssyta med fynd och anläggningar från bronsålder eller äldre järnålder. I den sydvästra delen av området identifierades även en cirka 1300 kvadratmeter stor yta där rikligt med fynd av mesolitisk art framkom. Anläggningarna på brons-/järnålderboplaten bestod av ett omfattande kulturlager (ca 0,25 m tjockt) delvis innehållande keramik och bränd lera samt stor mängd kol. Även en del slagen flinta på platsen tillhör sannolikt detta tidsskede. Kulturlagret var företrädesvis lokaliserat till den bergigare delen av fastigheten och den stora mängden lerklining tyder troligtvis på att dessa lämningar delvis består av flertalet ugsnanläggningar eller möjligen en eller flera huslämningar. På den mesolitiska boplaten påträffades mycket stora mängder flintavslag varav en del var vitpatinerade. Denna boplat verkade vara koncentrerad till den nuvarande bäcken på den sydvästra delen av fastigheten. Fyndlagret i denna del var åtminstone 0,20 m tjockt. På bifogad karta (figur 7) är fornlämningen på fastigheten markerad med rött. Den extra röda delen är den mesolitiska delen av boplaten. Brons-/järnåldersboplaten omfattar även den mesolitiska ytan. Blå markering inom fastigheten utgår som fornlämning.

ANTIKNARISK BEDÖMNING

På stora delar av fastigheten påträffades kulturlager, anläggningar och fynd och därför fordras en vidareundersökning om hela fastigheten tas i bruk för exploatering.

LITTERATUR

Andersson, S, m.fl. Sorteringsschema för flinta. *Fyndrapporter* 1978, s. 215-252.

Lyttkens, S. 2013. *Förhistoriska boplatsspår vid Skomakaregården*. Arkeologisk rapport från Göteborgs stadsmuseum 2013:23.

Wigforss, J. 1990. *Rapport över arkeologisk förundersökning*. Göteborgs stadsmuseum. Arkeologisk arkivrapport 1990.

OTRYCKTA KÄLLOR

Glenn Johansson, e-mailkonversation angående korphackor [2013-11-29].

Fyndtabell

GSMA

130022:	Schakt	Sakord	st	gr	Material	Beskrivning
1	S1	Avslag med inhak	1	2	Flinta	
2	S1	Kärnfragment B	1	9	Flinta	
3	S1	Spån	1	1	Flinta	
4	S1	Avslag	19	215	Flinta	
5	S2	Plattforms kärna C	1	29	Flinta	
6	S2	Övrig kärna	1	92	Flinta	
7	S2	Övrig kärna	1	21	Flinta	
8	S2	Övrig kärna	1	23	Flinta	
9	S2	Spån	1	5	Flinta	
10	S2	Kort spånfragment	4	6	Flinta	
11	S2	Avslag med tillhugning	1	25	Flinta	
12	S2	Avslag	72	573	Flinta	
13	S3	Avslag med retusch	1	3	Flinta	
14	S3	Knacksten	1	57	Flinta	Fragment
15	S3	Knacksten	1	8	Flinta	Fragment
16	S3	Plattforms kärna C	1	32	Flinta	
17	S3	Mikrospån kärna A	1	8	Flinta	
18	S3	Plattforms kärna C	1	77	Flinta	
19	S3	Övrig kärna	1	41	Flinta	Svallad
20	S3	Övrig kärna	1	34	Flinta	
21	S3	Kärnfragment B	1	22	Flinta	
22	S3	Kärnfragment B	1	7	Flinta	
23	S3	Spån	6	10	Flinta	
24	S3	Mikrospån	4	2	Flinta	
25	S3	Avslag	98	401	Flinta	
26	S4	Bit	77	192	Lera	Bränd lera, 2 med kvistintryck
27	S4	Kärnfragment B	1	16	Flinta	
28	S4	Plattforms kärna C	1	194	Flinta	
29	S4	Övrig kärna	1	35	Flinta	
30	S4	Spån	1	10	Flinta	
31	S4	Avslag	25	199	Flinta	

GSMA

130022: Schakt	Sakord	st	gr	Material	Beskrivning	
32	S5	Avslag	1	23	Flinta	
33	S7	Skärva	2	7	Keramik	Finmagrat inkl 1 bottenbit
34	S7	Bit	1	1	Lera	Bränd lera
35	S7	Avslag	11	72	Flinta	
36	S8	Skärva	1	1	Keramik	Finmagrad
37	S8	Avslag	1	13	Flinta	
38	S9	Övrig kärna	1	23	Flinta	
39	S9	Övrig kärna	1	30	Flinta	
40	S9	Övrig kärna	1	34	Flinta	
41	S9	Övrig kärna	1	123	Flinta	
42	S9	Avslag	18	291	Flinta	
43	S10	Spetshacka	1	56	Bergart	Fragment med skafthål
44	S10	Skärva	3	28	Keramik	1 mynning
45	S10	Stycke med tillhuggning	1	170	Flinta	
46	S10	Avslag	9	127	Flinta	