

Snårig utredning i Kvisljungeby

Fastighet Kvisljungeby 1:5 och 2:8 | Björlanda socken
Utredning | Göteborgs kommun

Sara Lyttkens



ARKEOLOGISK RAPPORT FRÅN
GÖTEBORGS STADSMUSEUM
ISSN 1651-7636
© Göteborgs stadsmuseum 2013
Norra Hamngatan 12
411 14 GÖTEBORG
www.stadsmuseum.goteborg.se

REDAKTION
Else-Britt Filipsson
Ulf Ragnesten
Tom Wennberg

OMSLAGETS GRAFISKA FORM
Mimmi Andersson
Omslag: Snårskogsområde på utredningsytan för fastighet Kvisljungeby 2:8

TOPOGRAFISKA OCH EKONOMISKA KARTAN
© Lantmäteriverket. Medgivande 507-98-3211

KARTOR FRÅN STADSBYGGNADSKONTORETS DATABAS
© Göteborgs Stadsbyggnadskontor

FASTIGHET KVISLJUNGEBY 2:8 OCH 1:5

Särskild utredning

SAMMANFATTNING

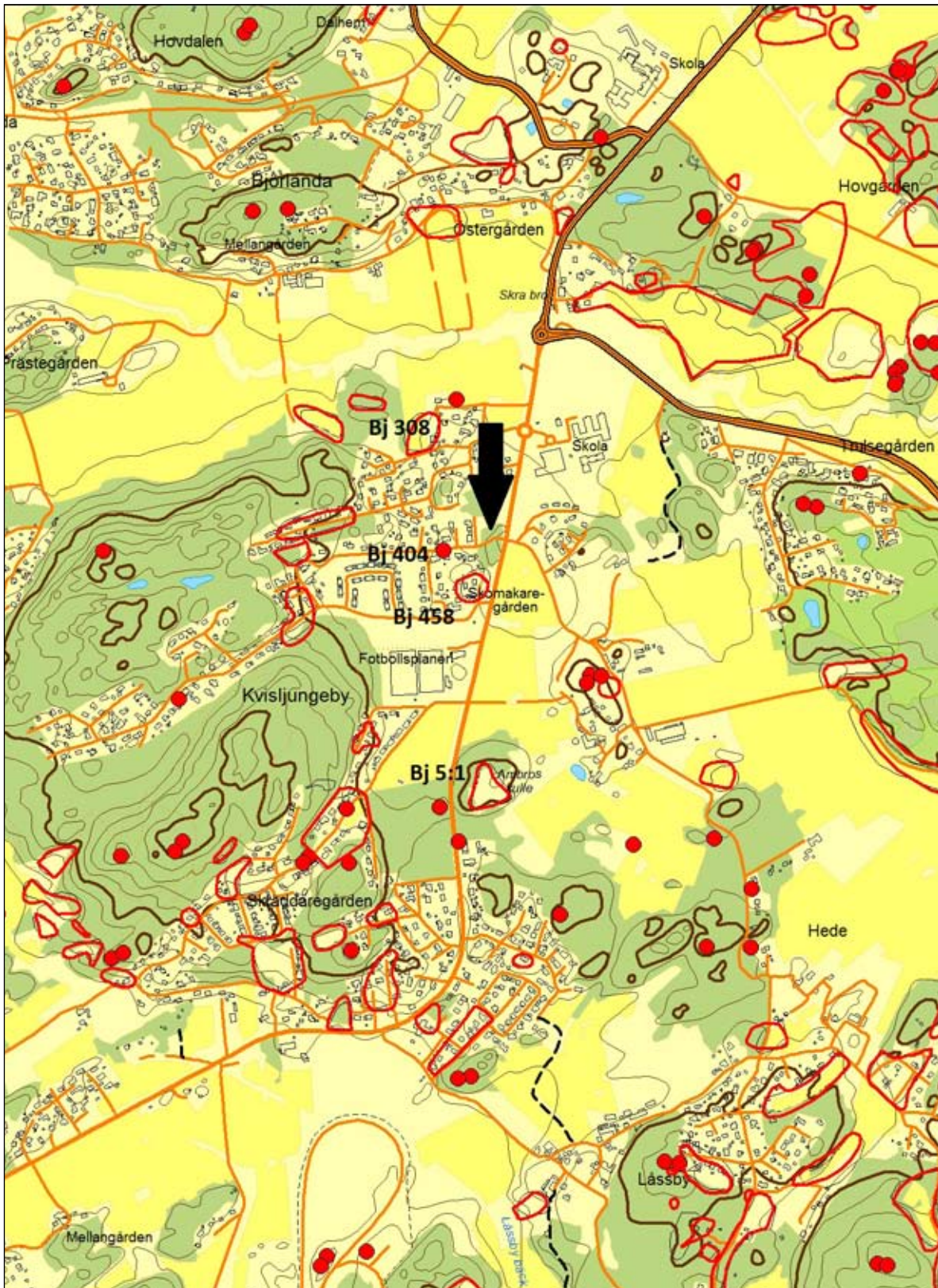
På uppdrag av länsstyrelsen i Västra Götaland har Göteborgs stadsmuseum utfört en arkeologisk utredning på fastigheterna Kvisljungeby 2:8 och 1:5 i Björlanda socken på Hisingen (figur 1-3). Detta med anledning av exploatering i form av husbyggnation som skall utföras på platsen. Utredningen utfördes under två dagar varav en dag på respektive fastighet. Bägge fastigheter var mycket igenvuxna av tät vegetation och sly. På bägge ytor fanns dessutom stora, mycket sankna ytor. Utredningen innebar en grundlig inventering av området samt grävande av handgrävda provgropar. Inga historiska eller förhistoriska anläggningar eller kulturlager framkom på området och fynden bestod endast av enstaka flintor. Vidare undersökning av den berörda ytan inom fastigheten anses inte nödvändig och inga hinder finns ur arkeologisk synpunkt för exploatering av ytan.

ADMINISTRATIVA UPPGIFTER

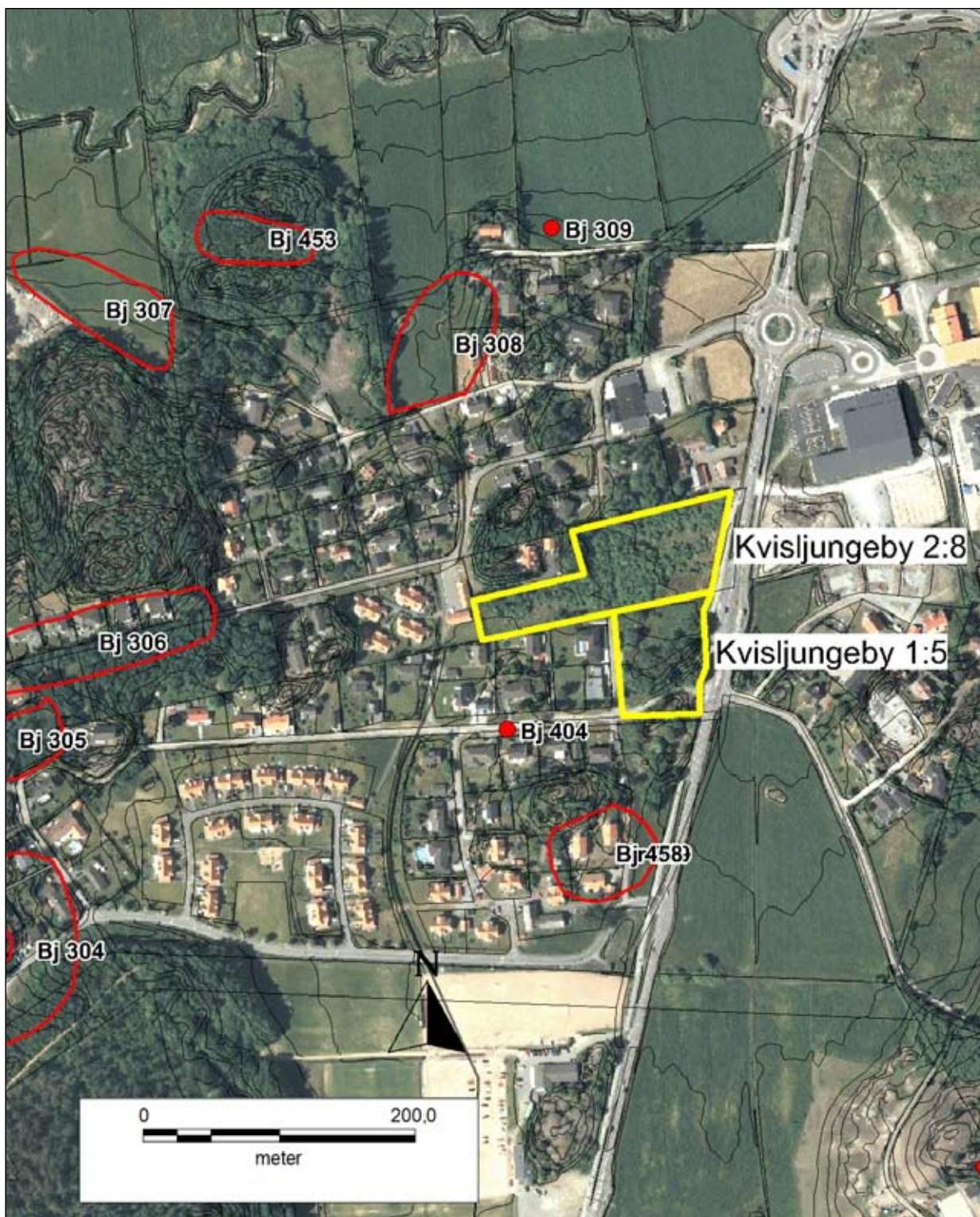
| | |
|--------------------------------|----------------------------------------------------------------------------------------------------|
| Länsstyrelsens beslut nr: | 431-9900-2013 |
| GSM dnr | 953/13 |
| Uppdragsgivare: | Att: Åke Selén, Björke Bygg AB |
| Läge: | Intill Kongahällavägen vid Kronängen, Björlanda socken, Göteborgs kommun (figur 1-2) |
| Ekonomisk karta: | 7B 2c |
| Koordinater i rikets nät: | E:139 828 N:6403 988 (Fast. 2:8) SWEREF99 12 00 E:139 849 N:6403 913 (Fast. 1:5) SWEREF99 12 00 |
| Grävningsorsak: | Husbyggnation |
| Grävningsinstitution: | Göteborgs stadsmuseum |
| Datum för undersökning i fält: | 2013-11-07 t.o.m. 2013-11-08 |
| Undersökt yta: | 1907 m ² (extensivt), 194 m ² (intensivt) |
| Antal arkeologtimmar i fält: | 32 |
| Antal maskintimmar: | - |
| Platsledare: | Ulf Ragnesten |
| Övriga deltagare i fält: | Sara Lyttkens |
| GSMA nr: | 130025 |



Figur 1. Utredningsytans läge (ring) på centrala Hisingen i Göteborgs kommun. Blå kartan, skala 1:100 000. Norr är uppåt i bild.



Figur 2. Utredningsytans läge (pil) samt omgivande fornlämningar på fastighetskartan. Skala 1: 20 000. Norr är uppåt i bild.



Figur 3. Utredningsytan (fastighet Kvisljungeby 2:8 samt 1:5) markerade i gult på ortofotokarta. Närliggande fornlämningar är markerade i rött.

TOPOGRAFI OCH FORNLÄMNINGSMILJÖ

Utredningsytorna Kvisljungeby 1:5 och 2:8 ligger i ett rikt fornlämningsområde i Björlanda socken på Hisingen. Utredningsytorna utgörs huvudsakligen av lägre terrängpartier i gammal åkermark som nästan vuxit igen helt (figur 4) men ytorna består även av glesare gläntor och höjdsluttningar i anslutning till lägre berg (figur 6). På vissa ställen är marken mycket sank och igenvuxen med vass och sly (figur 5 och 7). Närliggande fornlämningar är exempelvis Björlanda 458 som är en boplats med datering till övergången senneolitikum/äldre bronsålder samt yngre bronsålder/förromersk järnålder (Lyttkens 2013a), Björlanda 404 som är en fyndplats för en flintdolk (Filipsson 2010) samt Björlanda 306 där flera boplatslägen identifierats som fått dateringar som sträcker sig från mesolitikum till äldre järnålder (Lyttkens 2013b).



Figur 4 (ovan). Mycket igenväxt område vid Kvisljungeby 2:8.



Figur 5 (t.v). Sankt område intill Kongahällavägen vid Kvisljungeby 2:8



Figur 6. Liten glänta med genomlöpande stig vid utredningsytan på Kvisljungeby 1:5. Foto mot väster.



Figur 7. Sankt område med vass och sly vid utredningsytan på Kvisljungeby 1:5. Foto mot norr.

TIDIGARE FYND OCH UNDERSÖKNINGAR

På de två aktuella fastigheterna har inga arkeologiska insatser gjorts och inga fornlämningar är kända på dessa ytor sedan tidigare. Björlanda 458 som ligger cirka 60 meter söder om fastighet 1:5 och cirka 130 meter söder om fastighet 2:8 har dock undersökts vid flera tillfällen, dels vid en utredning år 2001 och dels vid en delundersökning år 2002 (Lyttkens 2013a, Lyttkens 2013b). Boplatsen förundersöktes även år 2013 (Lyttkens 2013c). Boplatsanläggningar och kulturlager påträffades och förhistorisk keramik och slagen flinta fanns bland fyndmaterialet. Boplatsen dateras till tidig bronsålder-förromersk järnålder.

Björlanda 306 som ligger cirka 200 meter från fastighet 2:8 och 300 meter väster om fastighet 1:5, delundersöktes 1986 och gav då ett senmesolitiskt fyndmaterial, men äldre ytplockade fynd på boplatsen anger även en neolitisk datering (Wigforss 1990). I november 2013 gjordes ytterligare en förundersökning av Björlanda 306. Vid detta tillfälle påträffades två nya boplatslägen. 1986 års förundersökning på Björlanda 306 gjordes på fastigheter norr om Stallvägen medan 2013 års förundersökning omfattade ett mer kuperat och större terrängparti söder om vägen (Lyttkens 2013d).

UNDERSÖKNINGSMETOD

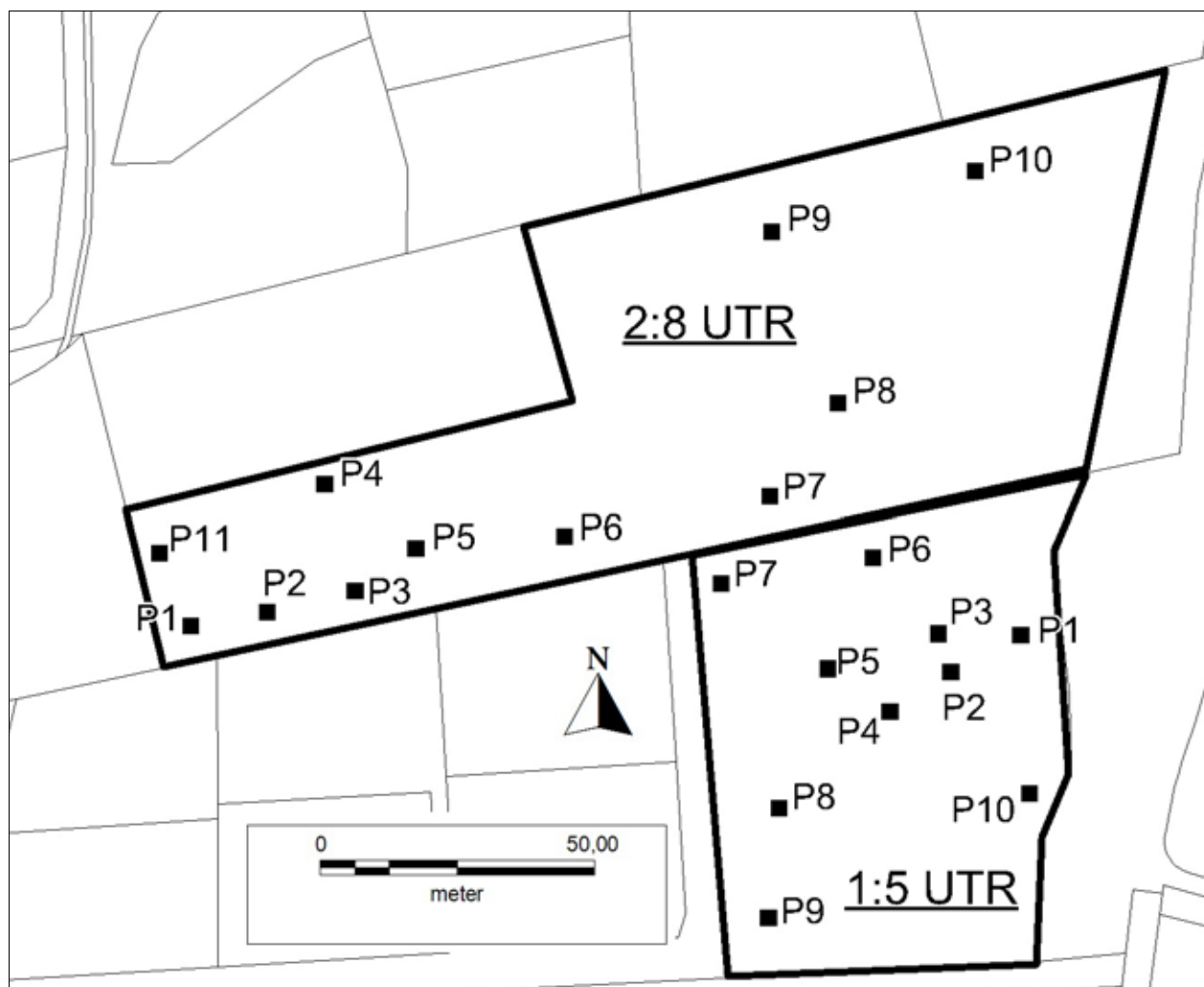
Vid utredningstillfället grävdes provgropar för hand då terrängen var mycket sank och starkt igenväxt så att användandet av grävmaskin inte var möjligt. Viss röjning gjordes även för hand på de värst igenvuxna ytorna. På grund av den täta vegetationen kunde inte heller GPS-inmätningar göras och provgroparna ritades därför in manuellt på en karta (figur 8). Provgroparna dokumenterades även med textbeskrivningar samt fotografering.

NATURVETENSKAPLIGA BESTÄMNINGAR

Inga naturvetenskapliga analyser gjordes under utredningstillfället.

GRÄVNINGSIAKTTAGELSER

Utredningarna utfördes under två dagar (en dag på respektive fastighet) i november och totalt grävdes 21 stycken provgropar varav 11 stycken på fastighet 2:8 och 10 stycken på fastighet 1:5. Nedan följer en beskrivning av fynd och lagerföljd i provgroparna:



Figur 8. Provgrovarnas läge på fastighet Kvisljungeby 2:8 respektive Kvisljungeby 1:5. Då vegetationen var mycket tät på bägge ytor kunde inte GPS användas. Därför ritades provgroparna in för hand på kartan.

Fastighet Kvisljungeby 2:8

PG 1

0-50 cm: matjord
50 cm - silt/lera
Fynd av 1 övrig flintkärna

PG 2

0-35 cm: matjord
35 cm - lera
Fynd av 2 flintavslag

PG 3

0-30 cm: matjord
30 cm - lera
Fyndtom

PG 4

0-30 matjord
30 cm - grus
Fynd av 1 flintavslag med
retusch

PG 5

0-28 cm: matjord
28 cm - lera
Fyndtom

PG 6

0-26 cm: matjord
26 cm - lera
Fyndtom

PG 7

0-22 cm: lerig matjord
22 cm - lera
Fyndtom

PG 8

0-26 cm: matjord
26 cm - lera
Fyndtom

PG 9

0-30 cm: matjord
30 cm - lera
Fyndtom

PG 10

0-27 cm: matjord
27 cm - lera
Fyndtom

PG 11

0-30 cm: matjord
30 cm - silt
Fyndtom



Figur 9. Lagerföljd i provgrop 1 vid fastighet 2:8.

Fastighet Kvisljungeby 1:5

PG 1

0-12 cm: förna

12-38 cm: humus

38 cm - silt

Fynd av 1 flintavslag

PG 2

0-22 cm: förna och humus

22 cm - berg

Fynd av 1 flintavslag

PG 3

0-10 cm: förna

10-35 cm: matjord/humus

35 cm - lera

Fyndtom

PG 4

0-10 cm: förna

10-32 cm: matjord/humus

32 cm - silt med inslag av sten

Fyndtom

PG 5

0-10 cm: förna

10-30 cm: matjord/humus

30 cm - silt

Fyndtom

PG 6

0-11 cm: förna

11-32 cm: matjord

32 cm - lera

Fyndtom

PG 7

0-6 cm: förna

6-30 cm: påförd lera

30-50 cm: matjord

50 cm - lera

Fyndtom

PG 8

0-10 cm: förna

10-25 cm: humus

25 cm - berg

Fyndtom

PG 9

0-10 cm: förna

10-30 cm: humus med inslag av sten

30 cm - lera

Fyndtom

PG 10

0-10 cm: förna

10-27 cm: humus

27 cm - lera

Fyndtom



Figur 10. Lagerföljd i provgrop 7 vid fastighet 1:5.

FYNDBESKRIVNING

Fynden vid utredningsområdet på de bägge fastigheterna var synnerligen få och bestod endast av enstaka flintor. I PG 1 vid fastighet 2:8 påträffades en övrig kärna, i PG 2 vid fastighet 2:8 påträffades 2 flintavslag och i PG 4 påträffades ett flintavslag med retusch. Dessa tre provgropar låg i fastighetens västra del där marken var gräsbevuxen och något torrare än i det övriga området. I PG 1 vid fastighet 1:5 påträffades ett större flintavslag och i PG 2 vid samma fastighet påträffades 1 flintavslag. Flintan från bägge områden var något svallad och vitpatinerad men då inga ledartefakter påträffades kan flintan inte dateras närmare än härrörande till stenåldern. Flintan har sorterats enligt *Sorteringsschema för flinta* (Andersson et al 1978). Fynden kasserades efter sorteringen.

DATERING OCH TOLKNING

Resultaten av utredningarna var mycket magert ur arkeologisk synpunkt. I de provgropar som grävdes påträffades inga förhistoriska eller historiska fynd av den art som ansågs intressanta att spara. Ej heller framkom några historiska eller förhistoriska anläggningar eller kulturlager. Marken på bägge ytor tolkades som sentida odlings- eller betesmark. Bägge ytor var mycket igenväxta med tät vegetation och bestod delvis av mycket sank mark. De östligaste områdena var dessutom störda av flera lager påförda jordmassor och gammalt trädgårdsavfall.

ANTIKNARISK BEDÖMNING

På de berörda fastigheterna fanns inga historiska eller förhistoriska fornlämningar och inga vidare arkeologiska undersökningar anses därför nödvändiga. Således förekommer inga hinder ur arkeologisk synpunkt för att marken nu tas i anspråk för avsedd exploatering.

LITTERATUR

Andersson, Stina, m.fl. Sorteringsschema för flinta. *Fyndrapporter 1978*, s. 215-252.

Filipsson, Else-Britt. 2010. *Arkeologisk rapport från Göteborgs Stadsmuseum 2010:3*. Förundersökning.

Lyttkens, Sara. 2013a. *Skomakaregården i Kvisljungeby*. Arkeologisk rapport från Göteborgs stadsmuseum 2013:22.

Lyttkens, Sara. 2013b. *Mindre slutundersökning vid Skomakaregården*. Arkeologisk rapport från Göteborgs stadsmuseum 2013:21.

Lyttkens, Sara. 2013c. *Förhistoriska boplatsspår vid Skomakaregården*. Arkeologisk rapport från Göteborgs stadsmuseum 2013:23.

Lyttkens, Sara. 2013d. *Forntida boplatslägen vid Kronängen*. Arkeologisk rapport från Göteborgs stadsmuseum 2013:25.

Wigforss, Johan. 1990. *Rapport över arkeologisk förundersökning*. Göteborgs stadsmuseum. Arkeologisk arkivrapport 1990.