

Stenålder i Låssby

Björlanda 323:1 | Björlanda socken | Boplats
Förundersökning | Göteborgs kommun

Sara Lyttkens



ARKEOLOGISK RAPPORT FRÅN
GÖTEBORGS STADSMUSEUM
ISSN 1651-7636
© Göteborgs stadsmuseum 2013
Norra Hamngatan 12
411 14 GÖTEBORG
www.stadsmuseum.goteborg.se

REDAKTION
Else-Britt Filipsson
Ulf Ragnesten
Tom Wennberg

OMSLAGETS GRAFISKA FORM
Mimmi Andersson

Omslag: Undersökningsområdet vid fastighet 2:89 efter avbaning. Foto mot söder.

TOPOGRAFISKA OCH EKONOMISKA KARTAN
© Lantmäteriverket. Medgivande 507-98-3211

KARTOR FRÅN STADSBYGGNADSKONTORETS DATABAS
© Göteborgs Stadsbyggnadskontor

BJÖRLANDA 323:1, FASTIGHET 2:89

Arkeologisk förundersökning

SAMMANFATTNING

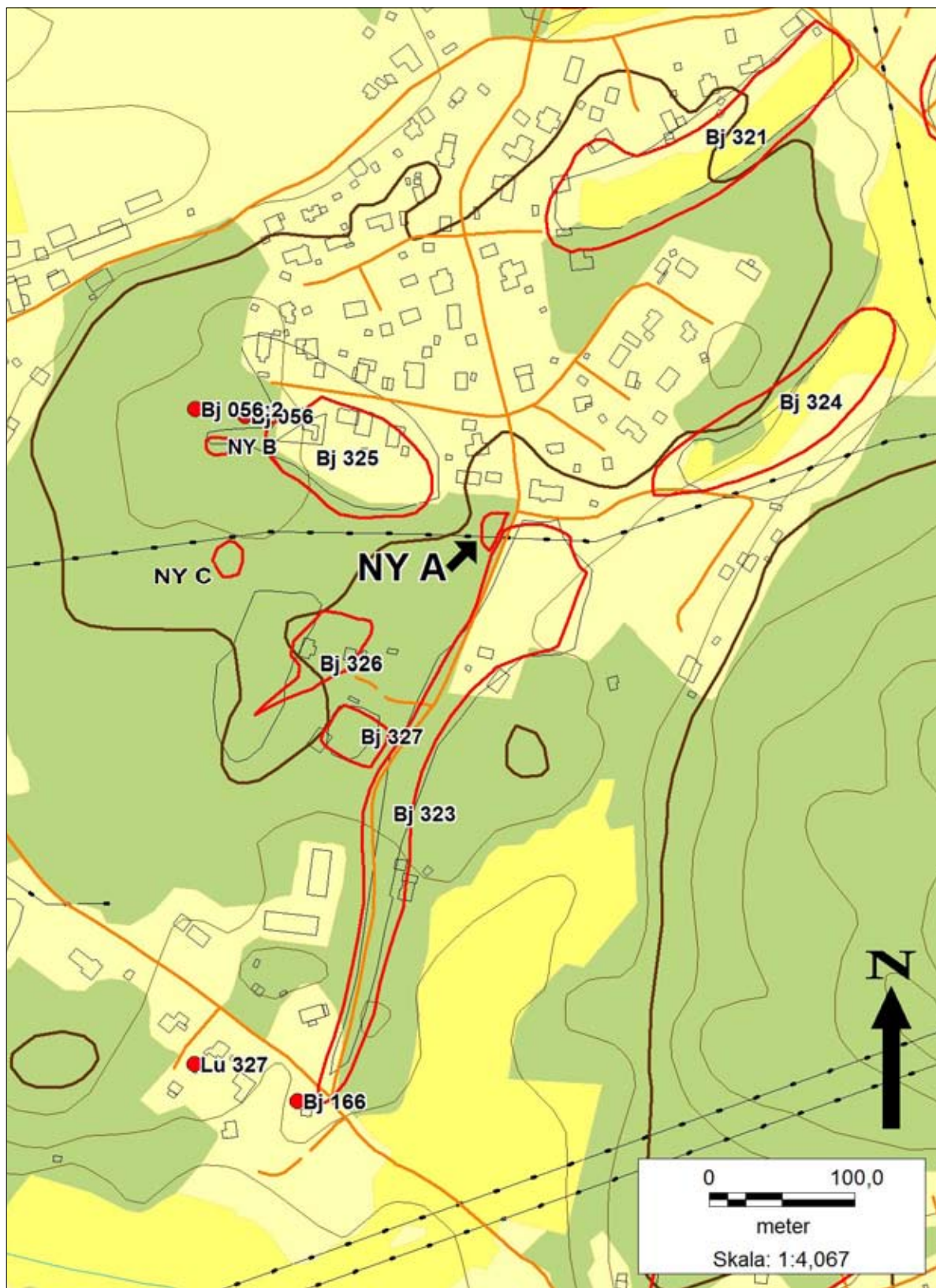
På uppdrag av länsstyrelsen i Västra Götaland har Göteborgs stadsmuseum utfört en förundersökning i den nordöstra delen av fastighet Låssby 2:89, Björlanda socken, Göteborgs kommun. Detta med anledning av exploatering i form av husbygge som skall utföras på plats. Förundersökningen inleddes med en avbaning av en mindre yta inom fastigheten som fick arbetsnamnet NY A. På ytan grävdes totalt åtta stycken meterrutor. Fynden som påträffades utgjordes av ett flertal spån, mikrospån och avslag. Redskapen var mycket få och inga anläggningar påträffades. Fynden antyder att denna yta härrör från senmesolitikum och kan med stor sannolikhet hänföras till Lihultkulturen. Även höjden över havet stämmer med denna datering. Efter avslutad undersökning lades fornlämningsytan till i beskrivningen av boplatsen Björlanda 323:1. Den aktuella ytan kan betraktas som slutundersökt då inga ytterligare terrängtytor finns att gräva ut. Ingen vidare undersökning av den berörda ytan inom fastigheten anses nödvändig och inget hinder för byggnation finns ur arkeologisk synvinkel.

ADMINISTRATIVA UPPGIFTER

Länsstyrelsens beslut nr:	431-18740-2013
GSM dnr	954/13
Uppdragsgivare:	Låssby utveckling AB
Läge:	Intill Gamla Sörredsvägen, Björlanda sn, Göteborgs kommun (figur 1-3).
Ekonomisk karta:	7B 1c
Koordinater i rikets nät:	E: 140478,6 N: 6402 296,7 (SWEREF99 12 00)
Grävningsorsak:	Husbyggnation
Grävningsinstitution:	Göteborgs stadsmuseum
Datum för undersökning i fält:	2013-06-27 t.o.m 2013-06-28
Undersökt yta:	89 m ²
Antal arkeologtimmar i fält:	32
Antal maskintimmar:	4
Platsledare:	Ulf Ragnesten
Övriga deltagare i fält:	Sara Lyttkens
GSMA nr:	130014



Figur 1. Fornlämningens läge (ring) på centrala Hisingen i Göteborgs kommun. Blå kartan, skala 1:100 000.



Figur 2. Förundersökningsområdet med arbetsnamn NY A markerat fastighetskartan. Närliggande fornlämningar i Låsbyområdet, inklusive den större delen av Björlanda 323:1 syns även på kartan.

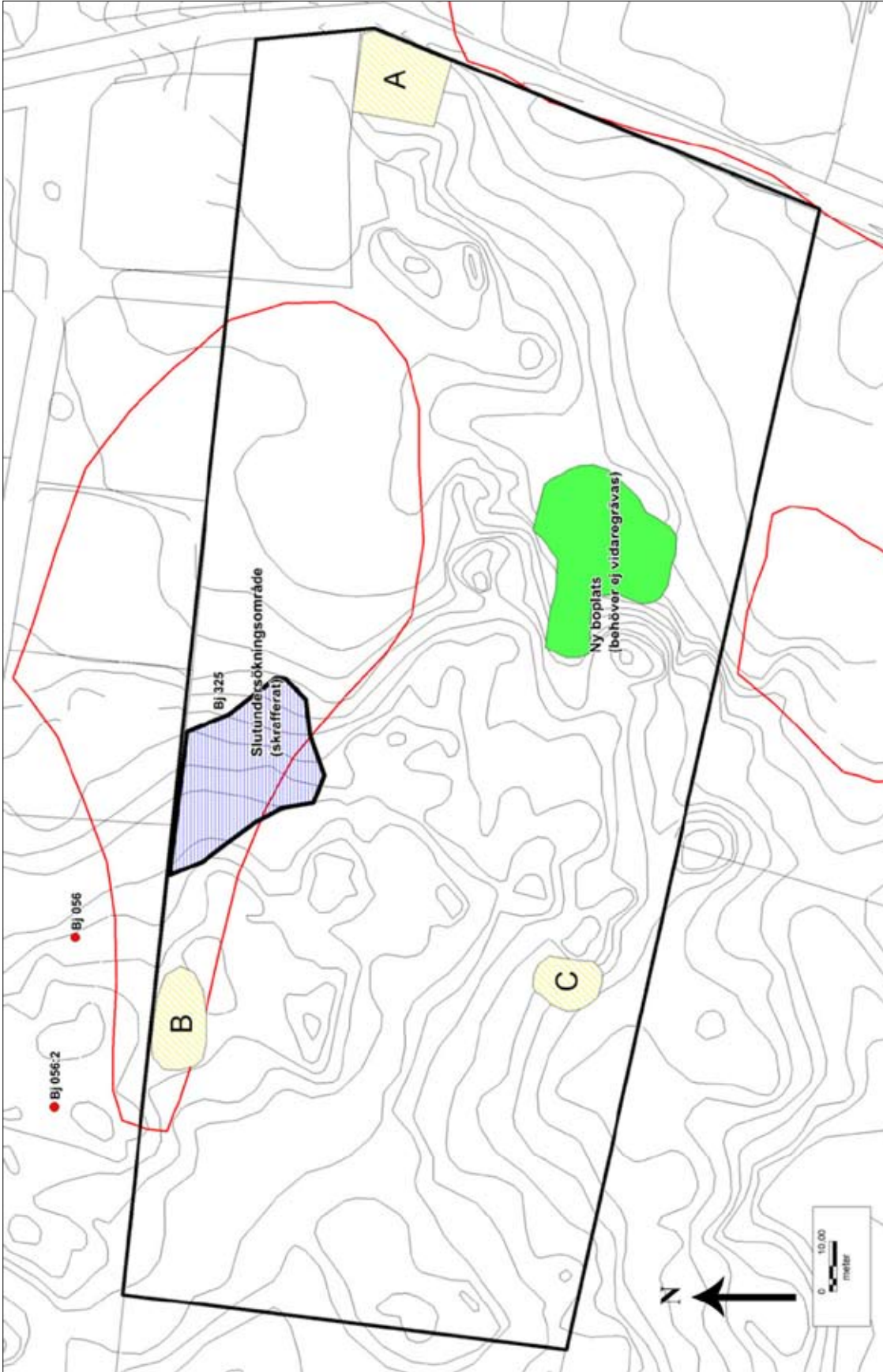
TOPOGRAFI OCH FORNLÄMNINGSMILJÖ

Fornlämning Björlanda 323:1 ligger i ett fornlämningsrikt område i Låssby på centrala Hisingen (figur 1 och 2). Närområdet består av ett småbrutet odlingslandskap med delvis bebyggda tomter och ägor. Den aktuella ytan som under förundersökningens gång gick under arbetsnamnet NY A, ligger helt intill Gamla Sörredsvägen medan resten av fornlämning Björlanda 323:1 ligger på den motsatta sidan av vägen (figur 2). Undersökningsområdet ligger på en höjd av cirka 23 meter över havet.

Flera närbelägna fornlämningar har delundersökts eller ytplockats och visat sig ha datering till brons- och järnålder men framför allt stenålder. Fornlämning Björlanda 325:1 är den fornlämning som ligger närmast den aktuella ytan (figur 2-3). Denna fornlämning ligger cirka 110 meter nordväst om den aktuella förundersökningssytan och är en boplatzlämning med lång platskontinuitet. Dateringarna för Björlanda 325:1 ligger främst i bronsålder och förromersk järnålder men även mesolitiska och tidigneolitiska fynd har gjorts på denna plats (Lyttkens & Ragnesten 2013). Söder och sydväst om den aktuella ytan ligger fornlämningarna Björlanda 327:1 och Björlanda 326:1 som undersöktes 1986. På Björlanda 327:1 påträffades 1 mikrospånkärna, 2 mikrospån, 2 plattformskärnor, 1 övrig kärna, 1 övrigt redskap, 1 stycke med tillhuggning, 1 spånfragment samt cirka 90 avslag. Vid Björlanda 326:1 ytplockades 2 plattformskärnor, 1 kärnfragment och 26 avslag av flinta. Författaren till rapporten för undersökningarna 1986 skriver att fornlämningarna Björlanda 326 och 327 eventuellt går ihop med Björlanda 323:1 (Filipsson 2007).

TIDIGARE FYND OCH UNDERSÖKNINGAR

Den aktuella undersökningssytan NY A påträffades vid en tidigare arkeologisk utredning år 2013, där fornlämningsytan begränsades till ett cirka 100 m² stort område. NY A bedömdes vid detta tillfälle som en sannolik del av en mesolitisk boplatz där de återstående bevarade delarna var små till ytan (Lyttkens & Ragnesten 2013). Området ligger på nivån för den postglaciala transgressionens maximum, som i området enligt Tore Påsses strandförskjutningskurva har legat på cirka 23–24 meter över nuvarande havsnivå (Påsse 2001). Sannolikheten att påträffa bevarade anläggningar vid en förundersökning ansågs liten på grund av den begränsade bevarade ytan samt att inga anläggningar påträffades vid utredningstillfället, då fornlämningen upptäcktes (Lyttkens & Ragnesten 2013). Vid samma utredning påträffades även tre andra fornlämningsområden. Två av dem (arbetsnamn NY B, nu Bj 626 samt arbetsnamn NY C, nu Bj 625, figur 3) bestod av ytor med kokgropar och härdar (Lyttkens 2013; Lyttkens & Ragnesten



Figur 3. Kartbild som visar den aktuella undersökningsytan NY A samt de nyupptäckta fornlämningsma NY B (nu Björlanda 626:1) och NY C (nu Björlanda 625:1) som påträffades under samma utredning våren 2013. Grön markering är ett boplatsläge som lagts till i beskrivningen av Björlanda 325:1 samt Björlanda 326:1. Skrafferat område markerar den del av fornlämning Björlanda 325:1 som undersöktes 2013.

2013). Ytterligare ett boplatsläge iaktogs vid utredningen. Detta undersöktes ej vidare utan lades till i beskrivningen av Björlanda 325:1 och Björlanda 326:1 (grön yta, figur 3). Den stora boplaten Björlanda 323:1 har förundersökts vid två olika tillfällen, dels år 1996 och sedermera även år 1998. Vid den första förundersökningen påträffades inget som kunde datera fornlämningen (Wigforss 2008), men 1998 påträffades rikligt med flinta som kunde härledas till mesolitisk aktivitet. Även en keramikskärva av järnålderskaraktär påträffades vid detta tillfälle (Johansson 2005).

UTSEENDE FÖRE UNDERSÖKNINGARNA

Det aktuella förundersökningsområdet bestod av en mindre yta, cirka 100 m² stor, som vid tillfället för förundersökningen var helt röjd på sly och växtlighet. Ytan hade vid ett tidigare tillfälle övertäckts med ett decimetertjockt lager grus som borttogs i och med avbaningen (figur 4). Platsen begränsades i öster av Gamla Sörredsvägen och i väster av låga berg. I norr stod en manskapsbod alldeles nära fastighetsgränsen och ytterligare längre norrut låg ett bostadsområde. I söder begränsades ytan av ett kargt, gräsbevuxet område som övergick i skogsmark.



Figur 4. Hela förundersökningsytan var täckt med ett decimetertjockt lager grus som avlägsnades i samband med avbaningen. Foto mot väster.

UNDERSÖKNINGSMETOD

På förundersökningsytan banades en 89 kvadratmeter stor yta av, intill en man-skapsbod (figur 5). Fastighetsägaren bistod med egen grävmaskin vid förundersökningstillfället och arbetet tog cirka två timmar. Först togs det pålagda lagret



Figur 5. Förundersökningsytan efter avbaning. Foto mot sydväst.



Figur 6. Totalt grävdes 8 stycken meterrutor på den avbanade ytan. jorden gicks igenom på hackbord. Foto mot väster.

med grus bort och därefter banades marken av. På ytan grävdes därefter meterrutor (figur 6) som undersöktes i nivåer om 10 centimeter. Jorden genomgicks därefter på hackbord i syfte att finna ledartefakter som kunde ge svar på boplatslämningens datering och funktion. Förundersökningen dokumenterades på traditionellt sätt med beskrivningar, fotografering samt inmätning med GPS.

NATURVETENSKAPLIGA BESTÄMNINGAR

Inga naturvetenskapliga analyser utfördes vid förundersökningen.

GRÄVNINGSIAKTTAGELSER

Cirka 90 procent av undersökningsområdet banades av, d.v.s en 89 kvadratmeter stor yta, helt nära Gamla Sörredsvägen. Arbetsföretaget innebar att i stort sett hela den kvarvarande delen av fornlämningen avbanades. På ytan grävdes därefter åtta meterrutor fördelade efter hur fyndmängden förhöjdes. Nedan följer en beskrivning av de åtta meterrutorna med dess stratigrafi (jmf. figur 7):

Ruta 1

0-10 cm: sand.
10-20 cm: stenigt siltlager.
20 cm: lera.

Ruta 2

0-10 cm: sand.
10-20 cm: grusigt siltlager.
20 cm: lera.

Ruta 3

0-10 cm: sand m. större klapperstenar.
10-15 cm: grusigt siltlager.
15-20 cm: silt.
20 cm: lera.

Ruta 4

0-10 cm: sand.
10-15 cm: siltig sand.
15-20 cm: siltig sand m. inslag av sten.
20 cm: lera.

Ruta 5

0-5 cm: sand.
5-20 cm: grusig sand m. klapperstenar.
20 cm: lera.

Ruta 6

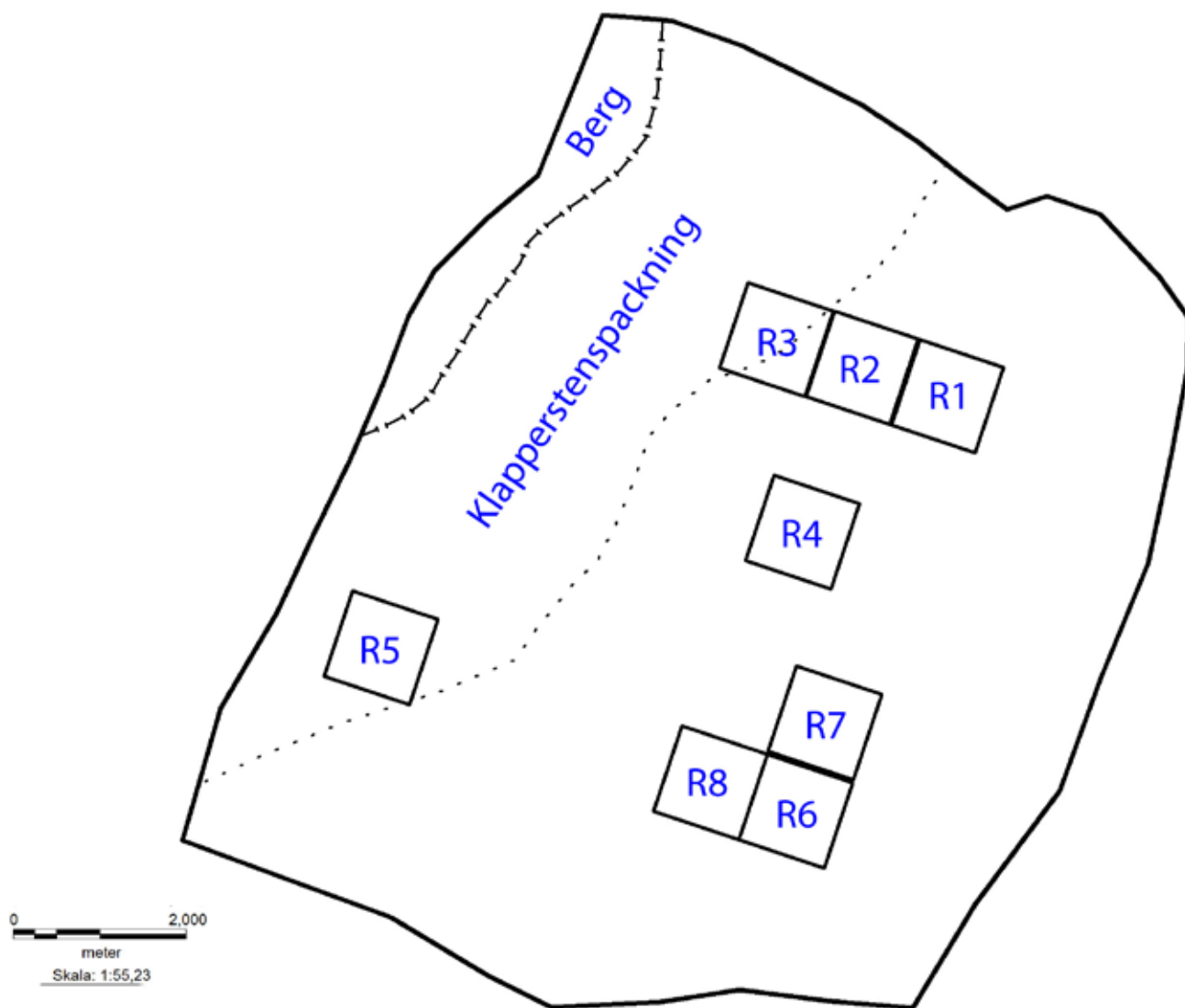
0-10 cm: sandig silt.
10-20 cm: grusig silt.
20 cm: lera.

Ruta 7

0-10 cm – sandig silt.
10-20 cm – grusig silt.
20 cm – lera.

Ruta 8

0-10 cm – sandig silt.
10-20 cm – grusig silt.
20 cm – lera.



Figur 7. Meterrutornas läge på förundersökningsområdet. I de nordvästra delarna påträffades en naturlig klapperstenspackning. Norr är uppåt i bild.

FYNDBESKRIVNING

På förundersökningsområdet påträffades en större mängd slagen flinta. Fynd-materialet bestod av cirka 213 flintor av en total vikt på cirka 5,76 kg. Den största delen bestod av avslag men även flera spån, korta spånfragment, mikrospån och enstaka kärnor fanns bland materialet. Även en snäckfossil påträffades (se bifogad fyndtabell). Redskapen var mycket få och inga anläggningar påträffades. Materialet är huvudsakligen osvullat och ickepatinerat. Karaktären på fynden tyder på att undersökningsytan hör till en närliggande större boplats med mesolitisk datering. Detta stämmer med den datering som större delen av Björlanda 323:1 har fått. Efter avslutad undersökning lades således ytan NY A till i beskrivningen för den närliggande boplatsen Björlanda 323:1.

DATERING OCH TOLKNING

Fynden, det strategiska läget samt höjden över havet vid förundersökningsytan antyder att boplatsen härrör från äldre stenålder, troligtvis Lihultkulturen under senmesolitikum. Även fynden antyder lihultkultur. Till Lihultkulturen räknas perioden mellan den postglaciala transgressionens maximum, cirka 6000 f.Kr till början av den yngre stenåldern, cirka 4000 f.Kr. Denna period präglades av ett varmare klimat än vad vi har idag samt av strandnära boplatser där havet utgör den största näringskällan. Flera av de mest kända Lihultboplatserna i Göteborgs kommun ligger i närområdet, bl.a. Björlanda 443 och Björlanda 303 (Wigforss 2005: 58ff). Det enkla fyndmaterialet på den förundersökta fornlämningen antyder att förundersökningsytan legat i utkanten av den stora boplatsen Björlanda 323:1 som har en i huvudsak mesolitisk datering. Lagerföljden i meterrutorna samt topografin på ytan indikerar ett strandnära läge där den sluttande ytan med berg i väst, följt av en naturlig klapperstenspackning kan vara den forntida strandlinjen.

ANTI-KVARISK BEDÖMNING

Förundersökningsytan kan betraktas som slutundersökt då inga ytterligare terrängtytor fanns att gräva ut. Ingen vidare undersökning av den berörda ytan inom fastigheten anses därför nödvändig och inget hinder för byggnation finns ur arkeologisk synvinkel.

LITTERATUR

Andersson, S, m.fl. Sorteringsschema för flinta. Fyndrapporter 1978, s. 215-252.

Filipsson, E. 2007. Arkeologisk rapport från Göteborgs stadsmuseum 2007:11.

Johansson, T. 2005. Stenålder i Östra Låssby. Förundersökning 1998. Arkeologisk rapport från Göteborgs stadsmuseum 2005:31

Lyttkens, S. 2013. En tillfällig aktivitetsplats i Låssby. Arkeologisk rapport från Göteborgs stadsmuseum 2013:19.

Lyttkens, S. & Ragnesten, U. 2013. Forntid i Låssby. Arkeologisk rapport från Göteborgs stadsmuseum 2013:14.

Påsse, T. 2001. An empirical model of glacio–isostatic movements and shore level displacement in Fennoscandia. SK B R-01-41. Swedish Nuclear Fuel and Waste.

Wigforss, J. 2005. Äldre stenålder - Jägare och fiskare. I: (red) Andersson, S. m.fl. Fångstfolk och bönder. Om forntiden i Göteborg. Göteborgs stadsmuseum. Göteborg 2005, s. 35-68.

Wigforss, J. 2008. Förundersökt stenåldersboplats. Björlanda 323. Låssby 1:7 (lotten A). Förundersökning 1996. Göteborg kommun. Arkeologisk rapport från Göteborgs stadsmuseum 2008:3.

Fyndtabell

GSMA

130014: Grävningseenhet		Sakord	st	gr	Material	Beskrivning
1	Ruta 1 0-10 cm	Övrig kärna	1	20	Flinta	
2	Ruta 1 0-10 cm	Spån	1	1	Flinta	
3	Ruta 1 0-10 cm	Kort spånfragment	1	1	Flinta	
4	Ruta 1 0-10 cm	Avslag	11	33	Flinta	
5	Ruta 1 0-10 cm	Splitter	5	2	Flinta	
6	Ruta 1 10-20 cm	Avslag med tillhugning	1	34	Flinta	
7	Ruta 1 10-20 cm	Övrigt redskap	1	8	Flinta	
8	Ruta 1 10-20 cm	Avslag	6	24	Flinta	
9	Ruta 1 10-20 cm	Splitter	3	1	Flinta	
10	Ruta 2 0-10 cm		1	1	Flinta	Avtryck av fossil
11	Ruta 2 0-10 cm	Avslag	14	54	Flinta	
12	Ruta 2 10-20 cm	Mikrospån	1	1	Flinta	
13	Ruta 2 10-20 cm	Avslag	2	2	Flinta	
14	Ruta 2 10-20 cm	Splitter	5	2	Flinta	
15	Ruta 3 0-10 cm	Avslag	10	30	Flinta	
16	Ruta 3 0-10 cm	Avslag	1	5	Kvarts	Troligen avslag
17	Ruta 4 0-10 cm	Avslag med retusch	1	3	Flinta	
18	Ruta 4 0-10 cm	Avslag	10	11	Flinta	
19	Ruta 4 0-10 cm	Splitter	2	1	Flinta	
20	Ruta 4 10-20 cm	Avslag	4	3	Flinta	
21	Ruta 5 0-10 cm	Stycke med tillhugning	1	28	Flinta	Tidigare kärna
22	Ruta 5 0-10 cm	Kort spånfragment	1	1	Flinta	
23	Ruta 5 0-10 cm	Avslag	13	17	Flinta	
24	Ruta 5 0-10 cm	Splitter	5	2	Flinta	
25	Ruta 5 10-20 cm	Mikrospån	1	1	Flinta	
26	Ruta 5 10-20 cm	Avslag	5	8	Flinta	
27	Ruta 5 10-20 cm	Splitter	6	1	Flinta	
28	Ruta 6 0-10 cm	Mikrospån	3	1	Flinta	
29	Ruta 6 0-10 cm	Kort spånfragment	1	1	Flinta	
30	Ruta 6 0-10 cm	Avslag	18	28	Flinta	
31	Ruta 6 10-20 cm	Spån	1	1	Flinta	

Undernr	Grävningseenhet	Sakord	st	gr	Material
32	Ruta 6 10-20 cm	Avslag	7	10	Flinta
33	Ruta 6 10-20 cm	Splitter	5	1	Flinta
34	Ruta 7 0-10 cm	Stycke med tillslagningskant	1	66	Flinta
35	Ruta 7 0-10 cm	Avslag	16	27	Flinta
36	Ruta 7 0-10 cm	Splitter	6	2	Flinta
37	Ruta 7 10-20 cm	Avslag	12	17	Flinta
38	Ruta 7 10-20 cm	Splitter	7	2	Flinta
39	Ruta 8 0-10 cm	Avslag med tillslagningskant	1	25	Flinta
40	Ruta 8 0-10 cm	Avslag	4	5	Flinta
41	Ruta 8 10-20 cm	Kort splånfragment	1	2	Flinta
42	Ruta 8 10-20 cm	Avslag	18	38	Flinta
43	Ruta 8 10-20 cm	Splitter	6	2	Flinta
44	Ytplock	Avslag	4	53	Flinta