

# Historiska lämningar och en stenåldershärd vid Djupedals Norgård

Säve 275 | Djupedal 2:2 | Boplats  
Förundersökning | Göteborgs kommun

*Sara Lyttkens*



ARKEOLOGISK RAPPORT FRÅN  
GÖTEBORGS STADSMUSEUM  
ISSN 1651-7636  
© Göteborgs stadsmuseum 2013  
Norra Hamngatan 12  
411 14 GÖTEBORG  
[www.stadsmuseum.goteborg.se](http://www.stadsmuseum.goteborg.se)

REDAKTION  
Else-Britt Filipsson  
Ulf Ragnesten  
Tom Wennberg

OMSLAGETS GRAFISKA FORM  
Mimmi Andersson  
Omslagsbild: Byggnader vid Djupedals Norrgård

TOPOGRAFISKA OCH EKONOMISKA KARTAN  
© Lantmäteriverket. Medgivande 507-98-3211

KARTOR FRÅN STADSBYGGNADSKONTORETS DATABAS  
© Göteborgs Stadsbyggnadskontor

# FORNLÄMNING SÄVE 275

## Förundersökning

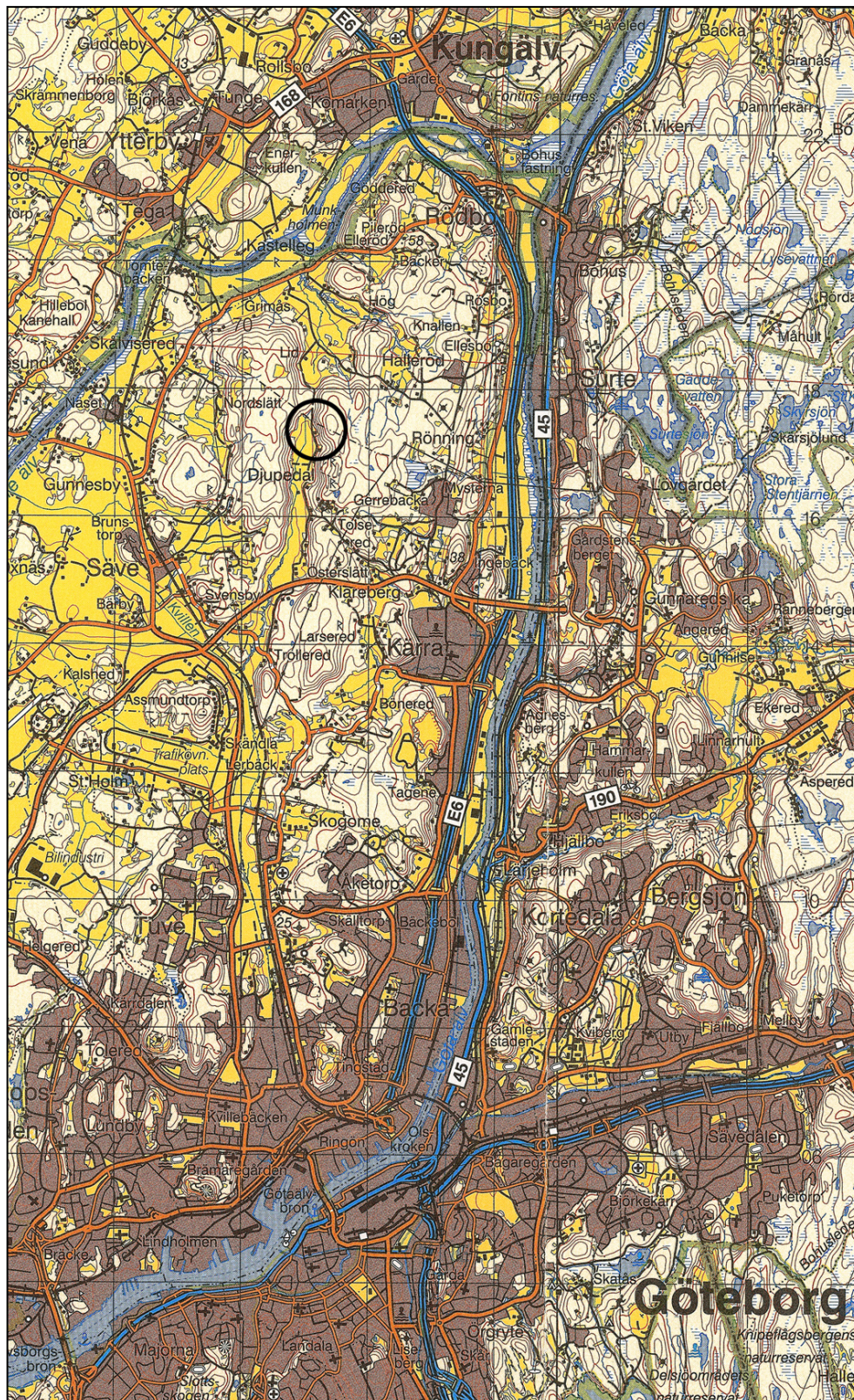
---

### INLEDNING

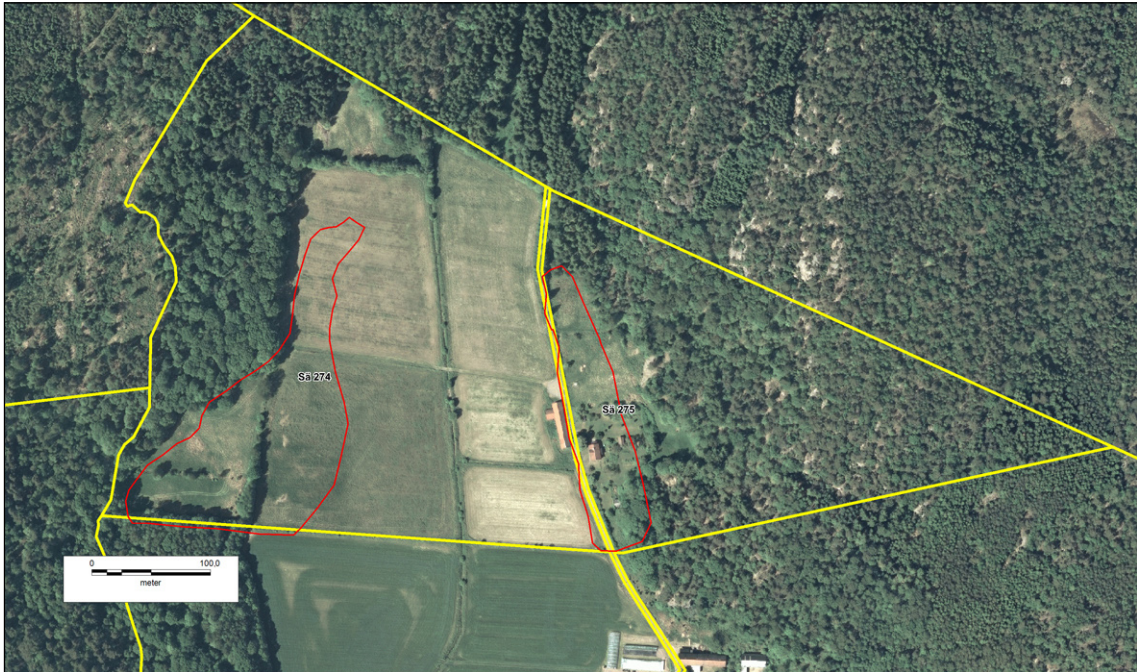
På uppdrag av länsstyrelsen i Västra Götaland har Göteborgs stadsmuseum med anledning av exploatering utfört en förundersökning på fastigheten Djupedal 2:2. Den aktuella fastigheten innefattar ytan för fornlämning Säve 275, vilken utgörs av en stenåldersboplats med osäker utsträckning. Syftet med undersökningen var att avgöra om planerat husbygge berör fornlämningen på ett sådant sätt att en ytterligare undersökning behöver göras. Förundersökningen utfördes i form av en schaktningsövervakning av totalt sju schakt i anslutning till de ytor där husen skall uppföras. En tidigneolitisk härdbotten som troligtvis hör till den tidigare kända stenåldersboplatsen, påträffades i ett av schakten. Denna genomgrävdes under förundersökningen. Förutom denna anläggning påträffades även enstaka fynd av historisk art samt en sentida gårdsplan. Denna hör troligtvis samman med den historiska gården Djupedals Norgård som finns med på historiska kartor från 1700-talet (Historiska kartor, Lantmäteriet). Inget arkeologiskt hinder finns för exploatering på området och ingen vidare undersökning av den berörda ytan inom fastigheten anses därför nödvändig.

### ADMINISTRATIVA UPPGIFTER

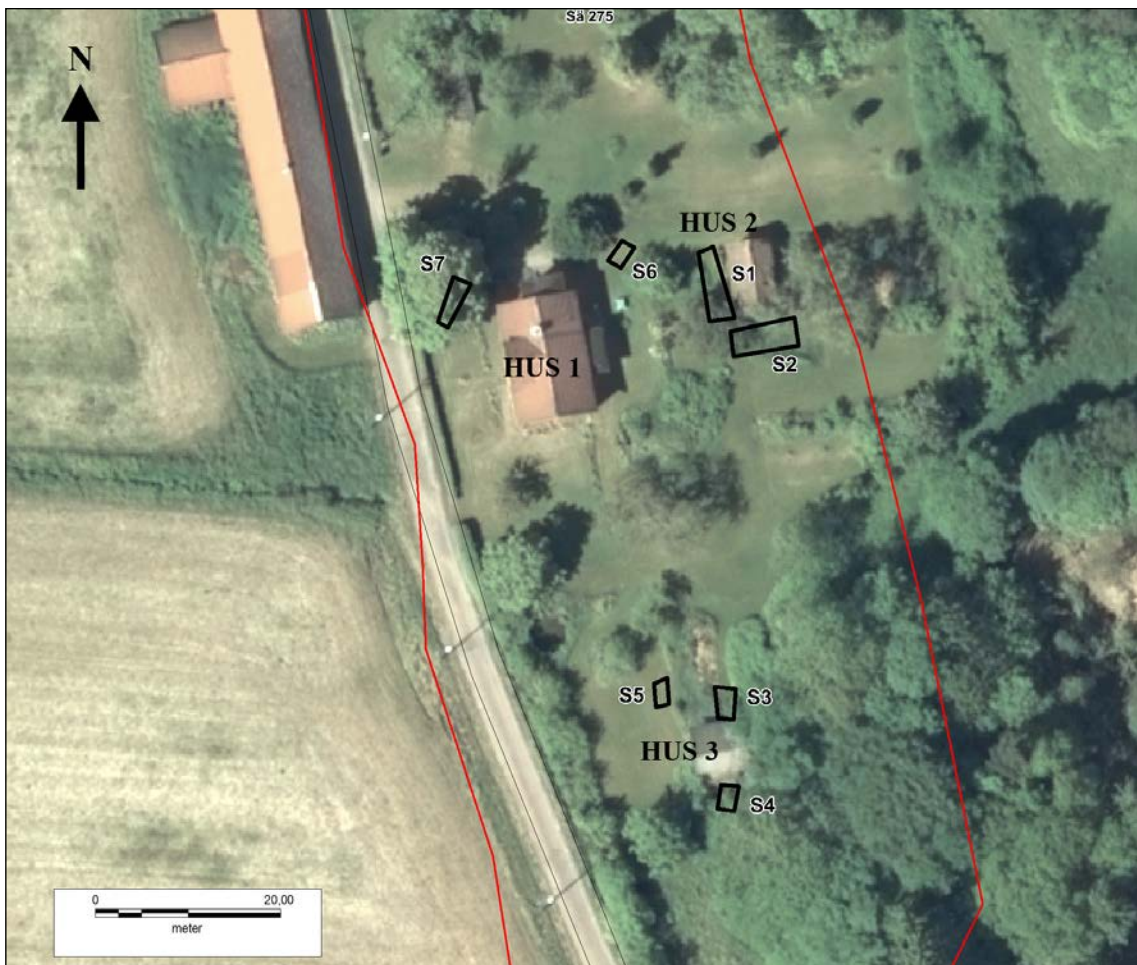
Länsstyrelsens beslut nr:	431-13327-2013
GSM dnr	796/13
Uppdragsgivare:	Lars Lindström
Läge:	Djupedal 2:2, Göteborgs kommun (figur 1-3)
Ekonomisk karta:	7B 3e
Koordinater i rikets nät:	X 6417,3 / Y 1271,1
Grävningssorsak:	Tillbyggnad av hus
Grävningstinstitution:	Göteborgs stadsmuseum
Datum för undersökning i fält:	2013-06-18
Undersökt yta:	cirka 25 m <sup>2</sup>
Antal arkeologtimmar i fält:	16
Antal maskintimmar:	8
Platsledare:	Ulf Ragnesten
Övriga deltagare i fält:	Sara Lyttkens
GSMA nr:	130012



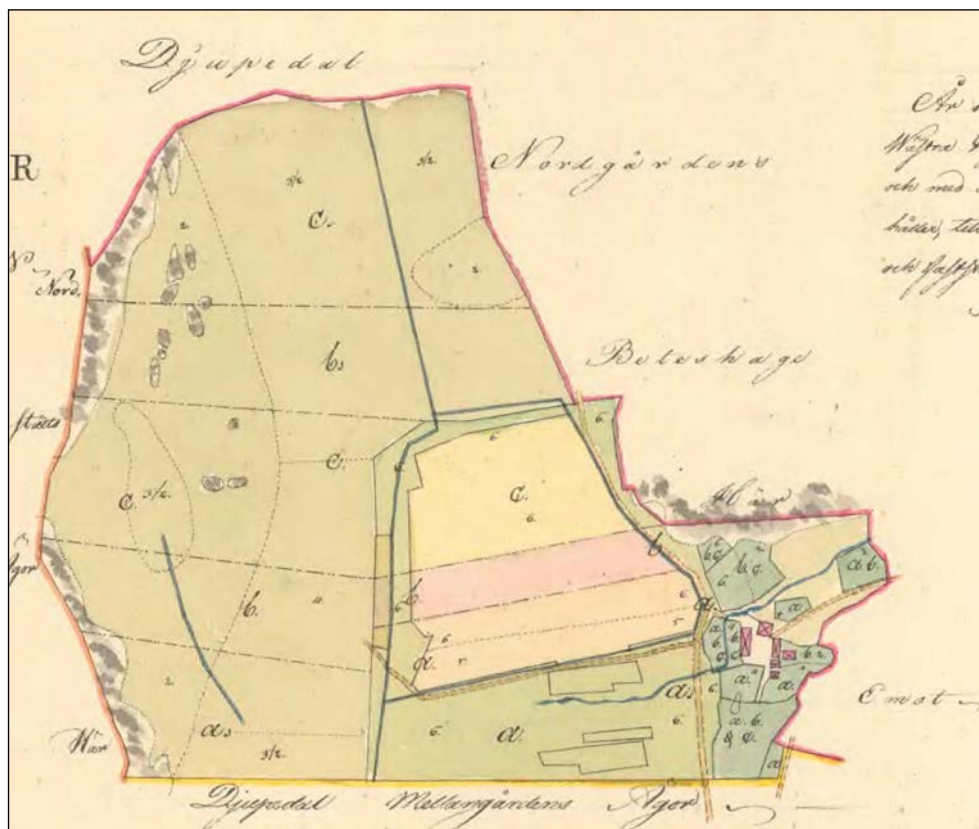
Figur 1. Läget för fornlämning Säve 275 på norra Hisingen, Göteborgs kommun. Blå kartan, skala 1:100 000.



Figur 2. Översiktskarta som visar fastigheten Djupedal 2:2 (gul markering) och fornlämningarna Säve 274 och 275 (röd markering). Säve 274 syns till vänster i bild och Säve 275 till höger i bild.



Figur 3. Schaktens placering vid Djupedals Norgård.



Figur 4. Storskifteskarta från 1797 över inägor vid Djupedals Norgård (Lantmäteriets historiska kartor).

## TOPOGRAFI OCH FORNLÄMNINGSMILJÖ

Fornlämningen Säve 275 utgörs av en stenåldersboplats med okänd utbredning, cirka 287x65 meter stort (NNV-SSÖ) och ligger cirka 40 meter över havet. Fornlämningsområdet begränsas av en brant sluttning åt öster men kan fortsätta utanför området åt övriga väderstreck. Boplatsen ligger i en västsluttning alldeles öster om Säve Djupedalsväg i den östra delen av Djupedalsområdet. Boplatsen ligger främst i åkermark. En del av stenåldersboplatsen utgörs av Djupedals Norgård bestående av flera hus, en lummig trädgård samt en modern gårdsplan. Denna gård finns omnämnd på en storskifteskarta från 1797 och har således anor i historisk tid (figur 4). Mitt emot Säve 275, på västra sidan av dalgången, ligger Säve 274, även den en stenåldersboplats. Cirka 500 meter sydost om Säve 275 ligger Djupedals fornborgar. Cirka 450 meter norr om boplatsen ligger det förromerska flatmarksgravfältet Rödbo 10. Stenåldersboplatsen Säve 275 ligger följaktligen i ett rikt fornlämningslandskap (figur 1-3).

## **UTSEENDE FÖRE UNDERSÖKNING**

Fastighet Djupedal 2:2 täcker hela fornlämningsytan och är markerat med gult i figur 2. Den del av fastigheten som Säve 275 är belägen på omfattas av en västsluttning med berg i dagen i den östra delen. De aktuella undersökningsytorna låg i direkt anslutning till de tre befintliga husbyggnader som finns på fastigheten, Hus 1, 2 och 3 (se figur 3). Undersökningsytorna var gräsbevuxen och till viss del täckt av buskar, sly och annan växtlighet vid undersökningstillfället.

## **TIDIGARE FYND OCH UNDERSÖKNINGAR**

Boplatsen är känd sedan tidigare genom Berit Sandbergs GAM-anteckningar från 1986-12-18 och rapport inkom till FMIS 1986-11-12 (FMIS). Genom åren har även en hel del flintverktyg påträffats på boplatsen. De flesta är inlämnade av Klas Mathiasson från Djupedal (Stadsmuseets katalogkort). Förutom avslag av flinta består de tidigare fynden av bland annat av en mesolitisk skivvyxa, en neolitisk slipad yxa, en kärnyxa, ett dolkfragment samt en spånpilspets med tånge. Boplatsen delundersöktes år 2008 av Rio Kulturkooperativ då boplatsen berördes av en VA-ledning. En arkeologisk förundersökning gjordes på plats men endast vägområdet i väst berördes den gången. Under denna förundersökning påträffades en diffus anläggning som möjligen kan utgöra botten av en härd. Anläggningen undersöktes och borttogs. Fynd av en övrigt slagen flinta gjordes (FMIS – med referens till Rio Kulturkooperativs rapport från 2008).

## **MÅLSÄTTNING**

Syftet begränsades till att avgöra om planerat arbetsföretag berörde fornlämningen på ett sådant sätt att ytterligare en arkeologisk undersökning skulle behöva göras. Försök till att fastställa boplatsens begränsning gjordes i samband med undersökningen och målet var att i möjligaste mån datera boplatsen där arbetsföretaget planeras. Vidare skulle fornlämningens art och innehåll beskrivas i denna rapport med hänsyn till fornlämningens antikvariska bevarandevärde samt dess pedagogiska och vetenskapliga potential.

## **UNDERSÖKNINGSMETOD**

Schaktningsövervakningen utfördes med anledning av ett nybygge som skall utföras på platsen. Fastighetsägaren skall göra en tillbyggnad av två hus på samma som Hus 2 och 3 idag är belägna (figur 3). Fastighetsägaren planerar även att dra ledningar mellan husen i samband med detta bygge. Inför detta arbete grävdes därför

sju schakt på en total yta av cirka 25 meter<sup>2</sup>. Schaktningen utfördes med maskin och lades i anslutning till Hus 1's västra och södra del, Hus 3's norra och södra del samt längs med den sträcka där ledningarna skulle dras, väster samt öster om Hus 1 (figur 3). Fastighetsägaren bistod med egen maskin vid underökningstillfället.

## NATURVETENSKAPLIGA BESTÄMNINGAR

I kolprov togs i anläggning 1, som tros vara en härdbotten. Kolprovet sändes in för <sup>14</sup>C-analys.

## GRÄVNINGSIAKTTAGELSER

Totalt grävdes sju sökschakt på platsen. Markförhållanden och anläggningar dokumenterades i samtliga schakt och beskrivs nedan.

### Schakt 1

0-45 cm – matjord.

45 cm – lera.

Schakt direkt väster om Hus 2, en skopbredd brett i N-S gående riktning (figur 3-S1; figur 5-6). Schaktet grävdes då husbygge planeras på platsen. I schaktet påträffades ett 0,45 m tjockt matjordslager. Detta innehöll fynd i form av rödgods, glas, porslin, kakelugnsrester m.m. Dessa fynd kan med stor sannolikhet dateras till 1700- och 1800-tal. Lagret var förövrigt tomt på förhistoriska fynd och inga anläggningar påträffades.



Figur 5. Schakt 1 mot nordost.



Figur 6. Schakt 1 mot norr.

## Schakt 2

*Västra delen:*

0-37 cm – matjord.

37 cm – lera.

Låg direkt söder om Hus 2, två skopbredder brett i Ö-V gående riktning (figur 3-S2; figur 7-8). Schaktet grävdes då hus bygge planeras på platsen. I schaktets sydvästra del gjordes ett djupschakt ner till 1,40 m. Inga fynd eller anläggningar påträffades i denna del av schaktet.



Figur 7. Ovan: Profil i djupschakt, västra delen av schakt 2. Foto mot syd.



Figur 8. Schakt 2 grävs med maskin söder om hus 2.

*Östra delen:*

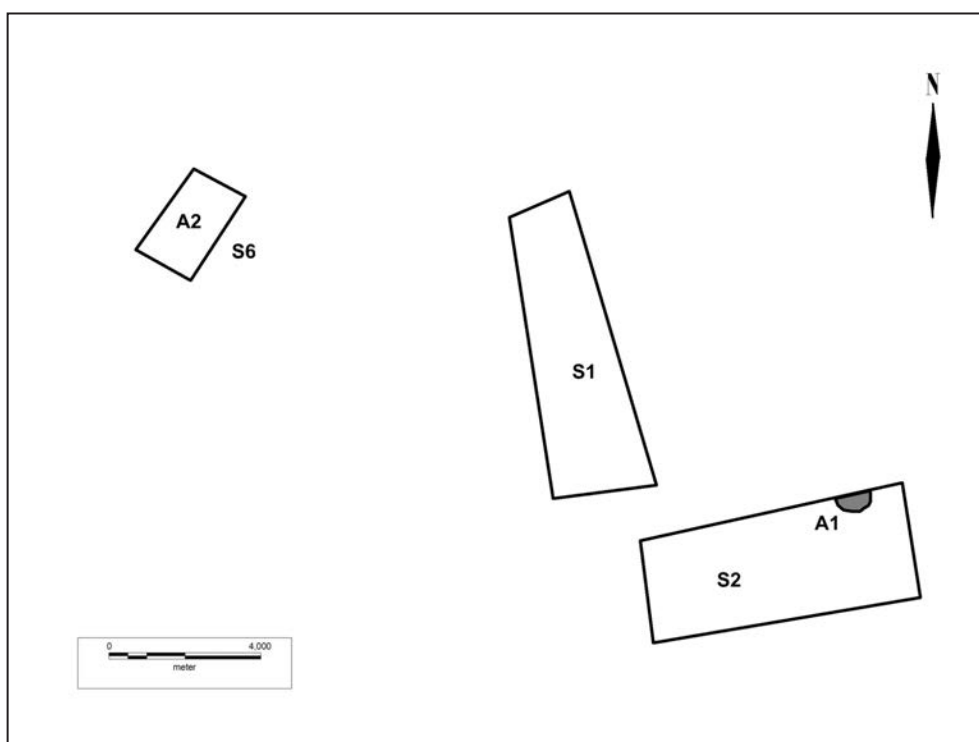
0-37 cm – matjord.

37 cm-neråt – lera.

Låg direkt söder om Hus 2, två skopbredder brett i Ö-V gående riktning (figur 3-S2; figur 9). I schaktets nordöstra del påträffades en anläggning i form av en trolig härdbotten (figur 10a-b).

*A1 – Härdbotten*

Anläggning påträffades i S2's nordöstra del och är troligtvis en härdbotten. Anläggningen bestod av en mörkfärgning, ca 1,2 m i diameter och ca 0,1 m djup med spår av kol och sot uppblandat med lera. Anläggningen är troligen rund till formen men halva anläggningen försvinner in under Hus 2's södra gavel. Mitt i anläggningen hittades en flinta. I nordväst skars anläggningen av ett sentida dräneringsrör i tegel (figur 10a-b). Anläggningen snittades i NV-SÖ riktning och genomgrävdes grovt.



Figur 9. Läget för A1 i schakt 2 och läget för A2 i schakt 6 (jämför med figur 3).



Figur 10a (ovan) och b (nedan). I figur 10a ses anläggningen i plan och i 10b i profil mot NNO.



Figur 11 (till vänster), schakt 3 mot SV och 12 (till höger), schakt 4 mot NV.

### Schakt 3

0-40 cm – stenigt lager.

40 cm – silt.

Låg direkt norr om Hus 3, en skopbredd brett i N-S gående riktning (figur 3-S3; figur 11). Schaktet grävdes då husbygge planeras på platsen. Schaktets övre lager bestod av flertalet stora stenar medan det under bestod av silt. Inga fynd eller anläggningar påträffades.

### Schakt 4

0-1,10 meter sandig silt.

Låg direkt söder om Hus 3, en skopbredd brett i N-S gående riktning (figur 3-S4; figur 12). Schaktet grävdes då husbygge planeras på platsen. Schaktet bestod av sandig silt ända ner i botten under det överliggande växtskiktet. Fynd av enstaka porslinskärvor. Inga anläggningar påträffades.

### Schakt 5

0-45 cm – matjord.

45 cm – lera.

Låg beläget strax nordöst om Hus 3's östra långsida. En skopbredd brett i N-S gående riktning (figur 3-S5). Schaktet grävdes då ledningar skall grävas ned på platsen. Schaktet bestod av ett överliggande matjordslager med lera i botten. Inga fynd eller anläggningar påträffades.

### Schakt 6

0-35 cm – matjord.

35 cm – kullerstenspackning (A2).

Beläget mitt emellan Hus 1 och Hus 2's norra gavlar. En skopbredd brett i NV-SÖ gående riktning (figur 3-S6; figur 13). Schaktet grävdes då ledningar skall dras på platsen. Schaktet bestod av ett 35 cm tjockt matjordslager med en underliggande stenpackning i form av en sentida gårdsplan (figur 9 och 14).



Figur 13. Schakt 6 med A2 – en äldre gårdsplan.



Figur 14. A2 i S6 – sentida gårdsplan av lagda kullerstenar. Foto mot väster.

#### *A2 – Sentida gårdsplan bestående av lagda kullerstenar*

Anläggningen påträffades i S6 på ett djup av ca 35 cm. Anläggningen bestod till stor del av runda kullerstenar jämt lagda intill varandra (figur 13-14). Anläggningen täckte hela schaktets botten och är troligtvis rester av en gårdsplan från historisk tid. Anläggningen grävdes ej igenom utan bibehölls då området var fyndfattigt förövrigt.

#### **Schakt 7**

0-25 cm – matjord.

25 cm – sandig silt.

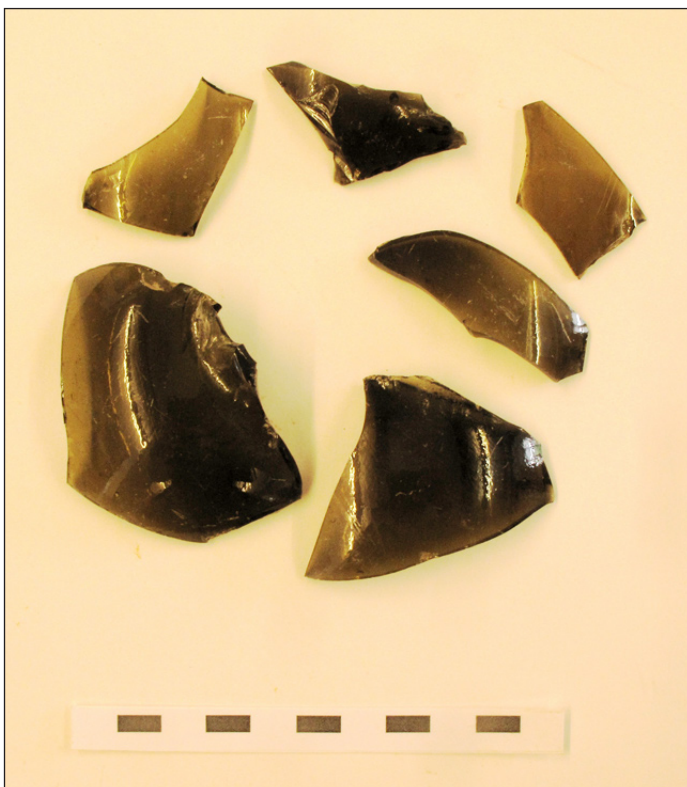
Låg väster om Hus 1. I skopbredd brett i N-S gående riktning (figur 3-S7). Schaktet bestod av ett 25 cm tjockt matjordslager med ett sandigt siltlager under. Inga fynd eller anläggningar påträffades.

## FYNDBESKRIVNING

De fynd som påträffades på platsen var till största delen av historisk art och kan dateras till 1700- och 1800-tal utifrån form, typ och dekor (se fyndtabellen). Till de fynd som samlades in och sparades hör bland annat ett trettiotal skärvor av en skål i yngre rödgods. Denna skål var glaserad invändigt och hade en rödgul piplersdekor bestående av våglinjer och koncentriska cirklar (figur 15). Detta fat är troligtvis från 1700-talet men yngre rödgods är svårt att datera exakt. Till fynden hör även sex skärvor handblåst, grönt, tunt glas med rester av en halsmykning (figur 16). Dessa kan höra till en rund flaska med smal hals med datering i 1700-tal. Figur 17 visar 8 skärvor av ett obestämbart tegelföremål, dessa hör dock troligtvis till en enkupig takpanna. Figur 18 visar 3 skärvor av ett miniatyrkärl med dräneringshål i botten. Dessa hör möjligtvis till en mycket liten blomkruka från 1800- eller 1900-tal. Figur 19 visar 3 bitar av vitt krackelerat kakel och hör troligtvis till en kakelugn från 1800-talet. Figur 20 visar tre porslinskärvor i flitgods med tryckt, blå blomdekor. Dessa är antagligen från en tallrik eller ett fat. Utöver dessa fynd påträffades en bit övrig flinta samt järnspik, tegel m.m. Dessa fynd sparades inte.



Figur 15. Skål i yngre rödgods med piplersdekor.



Figur 16 (överst):  
Glasflaska.

Figur 17 (till vänster):  
Tegelpanna.

Figur 18 (till höger):  
Blomkruka.

Figur 19 (nederst  
till vänster):  
Kakelugnsfragment.

Figur 20 (nederst till  
höger): Porslinskärvor  
med blå dekor.



## **TOLKNING OCH DATERING**

Då denna förundersökning bestod av undersökningar på en förmodad stenåldersboplats blev vi förvånade över bristen på förhistoriska fynd och anläggningar på plats. Schakten var i princip helt tomma på äldre material och inte ett flintavslag påträffades under schaktövervakningen. Endast en bit övrig flinta hittades. Denna flinta låg i ytan på Anläggning 1 som tolkades som en härdbotten. Ett kolprov togs från denna anläggning och provsvaren gav en datering till tidigneolitikum (bilaga 1). Denna datering överensstämmer med ett par av de fynd som tidigare gjorts på platsen. Att inte fler fynd eller anläggningar påträffades kan bero på att de centrala delarna av fornlämningsytan inte innefattar de berörda delarna för undersökningen eller på att fornlämningsområdet ligger på cirka 40 meter höjd över havet och således för långt från havet för att vara ett perfekt boplatsläge under stenåldern. De fynd som samlats in under 1980-talet kan likaväl komma från de norra delarna av fornlämning Säve 275 eller från fornlämning Säve 274, mittemot.

Under förundersökningen påträffades istället flertalet historiska fynd, varav de flesta dateras till 1700-talet utifrån form, typ och dekor. Även en anläggning från historisk tid påträffades, A2. Anläggning 2 bestod av ett stort antal runda stenar som medvetet lagts ut i en kullerstenspackning. Denna tillhör med stor sannolikhet den gamla gårdsplanen som har hört till den historiska gård som legat vid Djupedals Norgård (se figur 4). Denna gård finns med på en storskifteskarta för inägor från år 1797 och rester av denna gård ligger troligtvis under de modernare byggnaderna på plats (Historiska kartor, Lantmäteriet).

## **ANTIKNARISK BEDÖMNING**

På den berörda delen av påträffades endast fragmentariska lämningar från förhistorisk tid och det tilltänkta arbetsföretagen berör endast en liten del av den gamla gårdsplanen. Således föreligger inga hinder för byggnation och inga fortsatta undersökningar är nödvändiga på plats.

## **KÄLLOR**

FMIS – Riksantikvarieämbetets FORNSOK, RAÄ-nr Säve 275:1  
<http://www.fmis.raa.se/cocoon/fornsok/search.html> [2013-06-24]

Lantmäteriets hemsida – Historiska kartor, Djupedals Norgård  
<http://arkivsok.lantmateriet.se> [2013-06-24]

Berit Sandbergs GAM-anteckningar.

# BILAGA 1



UPPSALA  
UNIVERSITET

Uppsala 2013-09-06

Sara Lyttkens  
Göteborgs stadsmuseum  
Norra hamngatan 14  
411 14 Göteborg

Angströmlaboratoriet  
Tandemlaboratoriet

Göran Possnert

Besöksadress:  
Angströmlaboratoriet  
Lägerhyddsvägen 1  
Rum 4143

Postadress:  
Box 529  
751 20 Uppsala

Telefon:  
018 - 471 30 59

Telefax:  
018 - 55 57 36

Hemsida:  
<http://www.angstrom.uu.se>

E-post:  
Goran.Possnert@Angstrom.uu.se

## Resultat av $^{14}\text{C}$ datering av träkol från Fornlämning 275, Säve socken, Göteborgs kommun.

Förbehandling av träkol och liknande material:

1. Synliga rottrådar borttages.
2. 1 % HCl tillsätts (8-10 timmar, under kokpunkten) (karbonat bort).
3. 1 % NaOH tillsätts (8-10 timmar, under kokpunkten). Löslig fraktion fälls genom tillsättning av konc. HCl. Fällningen som till största delen består av humusmaterial, tvättas, torkas och benämns fraktion SOL. Olöslig del, som benämns INS, består främst av det ursprungliga organiska materialet. Denna fraktion ger därför den mest relevanta åldern. Fraktionen SOL däremot ger information om eventuella föroreningars inverkan.

Före acceleratorbestämningen av  $^{14}\text{C}$ -innehållet förbränns det tvättade och intorkade materialet, surgjort till pH 4, till  $\text{CO}_2$ -gas, som i sin tur konverteras till fast grafit genom en Fe-katalytisk reaktion. I den aktuella undersökningen har fraktionen INS daterats.

## RESULTAT

Labnummer	Prov	$\delta^{13}\text{C}\text{‰}$ VPDB	$^{14}\text{C}$ age BP
Ua-46693	GSM C14 637	-22,6	4714 $\pm$ 32

Med vänlig hälsning

Göran Possnert/ Elisabet Pettersson

Atmospheric data from Reimer et al (2009); OxCal v3.10 Bronk Ramsey (2005); cub r:5 sd:12 prob usp[chron]

### Ua-46693 : 4714±32BP

Radiocarbon determination

4900BP  
4800BP  
4700BP  
4600BP  
4500BP

68.2% probability  
3630BC (17.9%) 3590BC  
3530BC (15.9%) 3490BC  
3440BC (34.5%) 3370BC  
95.4% probability  
3640BC (29.1%) 3560BC  
3540BC (20.5%) 3490BC  
3470BC (45.8%) 3370BC

3800CalBC      3600CalBC      3400CalBC      3200CalBC

Calibrated date

